



DZIENNIK URZĘDOWY

WOJEWÓDZTWA MAZOWIECKIEGO

Warszawa, dnia 20 sierpnia 2013 r.

Poz. 9285

UCHWAŁA Nr XXXVIII/232/2013

RADY MIEJSKIEJ W NOWYM MIEŚCIE NAD PILICĄ

z dnia 9 sierpnia 2013 r.

**w sprawie przyjęcia Programu Przeciwdziałania Przemocy w Rodzinie
i Ochrony Ofiar Przemocy w Rodzinie w Nowym Mieście nad Pilicą na lata 2013-2016.**

Na podstawie art. 18 ust. 2 pkt 15 ustawy z dnia 8 marca 1990 r. o samorządzie gminnym (Dz. U. z dnia 23 maja 2013 r. poz. 594) oraz art. 6 ust. 2 pkt 1 ustawy z dnia 29 lipca 2005 r. o przeciwdziałaniu przemocy w rodzinie /Dz. U. Nr 180 poz. 1493 ze zmianami/ Rada Miejska w Nowym Mieście nad Pilicą uchwala co następuje:

§ 1. Przyjmuje się Program Przeciwdziałania Przemocy w Rodzinie i Ochrony Ofiar Przemocy w Rodzinie w Nowym Mieście nad Pilicą na lata 2013-2016 stanowiący jako załącznik do niniejszej uchwały.

§ 2. Traci moc Uchwała Nr IX/78/2007 Rady Miejskiej w Nowym Mieście nad Pilicą z dnia 25 maja 2007 roku w sprawie przyjęcia Programu Przeciwdziałania Przemocy w Rodzinie w Mieście i Gminie Nowe Miasto nad Pilicą.

§ 3. Wykonanie uchwały powierza się Burmistrzowi Miasta i Gminy Nowe Miasto nad Pilicą.

§ 4. Uchwała wchodzi w życie z dniem podjęcia.

Przewodniczący Rady Miejskiej
Zbigniew Kacprzyk

Załącznik Nr 1
do Uchwały Nr XXXVIII/232/2013 Rady Miejskiej
w Nowym Mieście nad Pilicą
z dnia 9 sierpnia 2013 r.

**PROGRAM PRZECIWDZIAŁANIA
PRZEMOCY W RODZINIE I OCHRONY OFIAR
PRZEMOCY W RODZINIE
W NOWYM MIEŚCIE NAD PILICĄ
NA LATA 2013 – 2016**

NOWE MIASTO NAD PILICĄ

I. WPROWADZENIE

Uchwalenie *Programu Przeciwdziałania Przemocy w Rodzinie i Ochrony Ofiar Przemocy w Rodzinie w Nowym Mieście nad Pilicą na lata 2013-2015* przez samorząd gminny to zadanie wynikające z art. 6 ust. 2 pkt 1 ustawy z dnia 29 lipca 2005 roku o przeciwdziałaniu przemocy w rodzinie (Dz. U. Nr 180, poz. 1493 ze zmianami.) oraz innych ustaw, który nakłada na gminy obowiązek tworzenie gminnego systemu przeciwdziałania przemocy w rodzinie.

Głównym celem Programu jest *przeciwdziałanie przemocy w rodzinie i ochrony ofiar przemocy w rodzinie oraz zwiększenie skuteczności pomocy dla rodzin, w których ten problem występuje*. Cele operacyjne oraz zadania Programu mają charakter profilaktyczny (np. promowanie, propagowanie zachowań alternatywnych wobec przemocy), edukacyjny (np. upowszechnianie wiedzy na temat przemocy i jej negatywnych skutków, kształtowanie właściwych postaw, w tym braku akceptacji dla przemocy), pomocowy (np. specjalistyczne poradnictwo, działania terapeutyczne, korekcyjno-edukacyjne, informowanie o możliwościach i miejscach uzyskania pomocy) oraz wspierający (np. wsparcie merytoryczne i praktyczne służb pomocowych, wzmocnianie i aktywizowanie instytucji i organizacji, rozwój instytucjonalny, współpraca i wymiana doświadczeń). Program określa działania ukierunkowane na ochronę ofiar przemocy, oraz korygowanie agresywnych zachowań.

W części opisowej Programu przedstawiono podstawowe informacje na temat zjawiska przemocy w rodzinie, przepisy prawne międzynarodowe i krajowe oraz programy odnoszące się do problemu.

Przemoc w rodzinie nie jest problemem indywidualnym, lecz społecznym. Współpraca samorządu gminnego z administracją rządową, innymi podmiotami i organizacjami pozarządowymi przy realizacji Programu powinna przynieść wymierne efekty w postaci ograniczenia zjawiska przemocy w rodzinie. Zadaniem Programu Przeciwdziałania Przemocy w Rodzinie i Ochrony Ofiar Przemocy w Rodzinie jest wprowadzenie w życie szerokiego spektrum działań mających na celu zarówno zwrócenie uwagi opinii publicznej na zjawisko przemocy w rodzinie, jak i przeciwdziałanie przemocy w rodzinie oraz zwiększenie profesjonalizmu służb społecznych w udzielaniu pomocy ofiarom przemocy rodzinnej, a także w podejmowaniu odpowiednich działań wobec sprawców. Punktem wyjścia do opracowania nowego Programu była analiza dotychczasowego stanu wiedzy teoretycznej i badawczej na temat przemocy w rodzinie zarówno w Polsce, jak i w innych krajach europejskich oraz dotychczasowe doświadczenia w zapobieganiu przemocy w rodzinie. Pozwoliło to na identyfikację najbardziej istotnych problemów. Z analizy tej wyłoniono hierarchię celów, które należy osiągnąć. Narastanie zjawiska przemocy w rodzinie powoduje, że działania określone w Programie powinny zostać podjęte jak najszybciej.

II. PRZEMOC W RODZINIE

Rodzina jest podstawowym elementem struktury społecznej. Jest niepowtarzalnym środowiskiem kształtującym osobowość, poglądy, styl życia, system norm i wartości. Ważną rolę w rodzinie odgrywają wzajemne relacje pomiędzy członkami rodziny, oparte na miłości i zrozumieniu.

W przypadku dezorganizacji, rodzina nie jest w stanie realizować podstawowych zadań. Relacje wewnątrzrodzinne ulegają zaburzeniu, łamane są reguły, a zachowania poszczególnych członków rodziny stają się niezgodne z normami prawnymi i moralnymi oraz oczekiwaniami społecznymi.

Przemoc jest zjawiskiem występującym powszechnie w naszym społeczeństwie i dotyka rodzin o różnym statusie społecznym. Jest zarówno skutkiem jak i przyczyną dysfunkcji w rodzinie. Bez wątpienia należy ją zaklasyfikować do kategorii zachowań negatywnych i szkodliwych społecznie. Mimo, że w relacjach międzyludzkich istniała od zawsze, niestety mówiono o niej niewiele. Przemocy domowej nie postrzegano jako poważnego zaburzenia w funkcjonowaniu rodziny, to jest takiego, które prowadzi do poważnych naruszeń norm moralnych i prawnych, czasem tragicznych skutków, a w skrajnych przypadkach do poważnych okaleczeń czy zabójstw. Ujawniano jedynie wyjątkowo okrutne i budzące sprzeciw społeczny pojedyncze zdarzenia z historii rodzin, w których doszło do tragedii zapominając, że dla wielu ludzi dom rodzinny jest miejscem zagrożenia, poniżenia, terroru, lęku, rozpacz, a dramaty, które przedostały się do wiadomości publicznej są skutkiem wieloletnich cierpień, tym boleśniejszych, że rozgrywanych przy ogólnej społecznej akceptacji. Przemoc doznawana w rodzinie rodzi konsekwencje niezmiernie głębokie i szkodliwe, dając o sobie znać w postaci zaburzeń emocjonalnych w bliższej lub dalszej perspektywie czasowej.

Przemoc w rodzinie:

- *jest intencjonalna – czyli* jest zamierzonym działaniem ukierunkowanym na ofiarę i ma na celu kontrolowanie jej i podporządkowanie; zmierza do osiągnięcia jakiegoś celu.
- *sily są nierówne* – wykorzystuje przewagę sił, uniemożliwiając samoobronę, opiera się na władzy i kontroli.
- *jest zjawiskiem wynikającym z działania człowieka* – działanie lub zaniechanie działań jest dokonywane przez jednego członka rodziny przeciwko pozostałym.
- *narusza prawa i dobra osobiste* – sprawca wykorzystuje przewagę siły, ogranicza podstawowe potrzeby niezbędne do prawidłowego funkcjonowania (fizjologiczne, bezpieczeństwa) oraz narusza podstawowe prawa ofiary (np. prawo do nietykalności fizycznej, godności, szacunku, itd.).
- *powoduje szkody, cierpienie i ból* – sprawca naraża zdrowie i życie ofiary na poważne szkody, doświadczanie bólu i cierpienia sprawia, że ofiara ma mniejszą zdolność do samoobrony.

2.1. Definicje przemocy

Mówiąc o zjawisku przemocy oraz o sposobach jej przeciwdziałania, a także pomocy ofiarom i sprawcom, konieczne jest na wstępie zdefiniowanie najważniejszych pojęć związanych z tym tematem.

W słowniku języka polskiego przemoc jest definiowana jako: *fizyczna przewaga wykorzystana do czynów bezprawnych dokonywanych na kimś, narzucona bezprawnie władza, panowanie*. Rada Europy w 1986 roku zdefiniowała zjawisko przemocy określając terminem „przemoc domowa” (...) *każde działanie jednego z członków rodziny lub zaniedbanie, które zagraża życiu, cielesnej i psychicznej integralności lub wolności innego członka rodziny bądź poważnie szkodzi rozwojowi jego (jej) osobowości*.

Najczęściej stosowana przez osoby zajmujące się pomocą ofiarom definicja określa przemoc domową jako: *działanie lub zaniechanie dokonywane w ramach rodziny przez jednego z jej członków przeciwko pozostałym, z wykorzystaniem istniejącej lub stworzonej przez okoliczności przewagi siły lub władzy, godzące w ich prawa lub dobra osobiste, a w szczególności w ich życie lub zdrowie (fizyczne czy psychiczne), powodujące u nich szkody lub cierpienie*.

Według definicji zawartej w art. 2 pkt. 2 *Ustawy o przeciwdziałaniu przemocy w rodzinie* (Dz.U. nr.180, poz. 1493 z późn. zm.) przemoc to: *jednorazowe albo powtarzające się umyślne działanie lub zaniechanie naruszające prawa lub dobra osobiste osób wymienionych w pkt. 1 (członek rodziny – osoba najbliższa w rozumieniu art. 115 § 11 ustawy z dnia 6 czerwca 1997 r. – Kodeks Karny), w szczególności narażające te osoby na niebezpieczeństwo utraty życia, zdrowia, naruszające ich godność, nietykalność cielesną, wolność, w tym seksualną, powodujące szkody na ich zdrowiu fizycznym lub psychicznym, a także wywołujące cierpienia i krzywdy moralne u osób dotkniętych przemocą*.

2.2. Rodzaje przemocy w rodzinie

Świat jest przepelniony przemocą, gdyż dotyczy różnych sfer działalności człowieka. Przemoc w rodzinie może przybierać różne formy i dokonywać się przy pomocy różnych instrumentów:

- **przemoc fizyczna** – w swej czynnej postaci przybiera działania bezpośrednie z użyciem siły, których rezultatem jest nieprzypadkowe zranienie, np. popychanie, obezwładnienie, policzkowanie, szczypanie, kopanie, bicie otwartą ręką, pięścią lub przedmiotami, duszenie, oblewanie wrzątkiem lub substancjami żrącymi, użycie broni. Forma bierna przemocy fizycznej przejawia się w zakazach mówienia, chodzenia, załatwiania potrzeb fizjologicznych lub zamknięciu osoby doznającej przemocy w areszcie domowym.
- **przemoc psychiczna** – to działanie prowadzące do zniszczenia pozytywnego obrazu własnej osoby, wykorzystujące różnorodne mechanizmy psychologiczne, np. wyśmiewanie, poniżanie, upokarzanie, zawstydzanie, narzucanie własnych poglądów, ciągła krytyka, kontrolowanie, ograniczanie kontaktów z innymi ludźmi, stosowanie gróźb, szantażowanie. Przemoc psychiczna może polegać również na niszczeniu przedmiotów mających wartość dla osoby poniżanej. Przemoc psychiczna nie pozostawia śladów widocznych „gołym okiem”, nie ma dla niej skali, aby można było ustalić rozmiar krzywdzenia psychicznego.

- **przemoc seksualna** – to zmuszenie osoby (ofiary) do aktywności seksualnej wbrew jej woli, bez pytania o jej zgodę, jak również w sytuacji, gdy obawia się odmówić sprawcy. Przymus polega na bezpośrednim użyciu siły fizycznej przez sprawcę, na groźbach użycia siły lub emocjonalnym szantażu.
- **przemoc ekonomiczna** – działanie mające na celu doprowadzić do całkowitego uzależnienia finansowego ofiary od sprawcy. Przykładem takiej przemocy ekonomicznej będzie odbieranie zarobionych pieniędzy, uniemożliwianie ofierze podjęcie pracy, niezaspokojenie podstawowych potrzeb materialnych rodzinie, okradanie, zmuszanie do zaciągania kredytów bądź pożyczek wbrew woli np. współmałżonka.
- **zaniedbanie** – to zjawisko społeczne odnosi się w szczególności do relacji dziecko – rodzic. Będzie to ciągle niezaspokajanie podstawowych potrzeb fizycznych i emocjonalnych dziecka oraz brak zapewnienia właściwej uwagi i troski rodzicielskiej m.in. w zakresie:
 - emocjonalnego kontaktu i więzi;
 - reagowania na trudności, które przeżywa dziecko;
 - okazywania wsparcia, troski, zainteresowania i opieki;
 - otwartości na potrzeby dziecka;
 - zapewnienia odpowiednich warunków materialnych, socjalnych;
 - właściwego ubioru, który będzie dostosowany do wieku i pory roku;
 - opieka medyczna i edukacja;
 - odpowiednie pokierowanie rozwojem.

Zaniedbanie nie wiąże się z użyciem siły, jednak może powodować poważne szkody psychiczne oraz uszczerbek na zdrowiu.

2.3. Cykle i fazy przemocy w rodzinie

Zjawisko przemocy w rodzinie nie jest jednorazowe. Znacznie częściej jest procesem o długiej nawet kilkuletniej historii. Ma tendencję do powtarzania się według zauważalnej prawidłowości. Dla lepszego zrozumienia zjawiska przemocy domowej oraz trudności wynikających z podjęcia decyzji przez osoby doświadczające przemocy o przerwaniu tego faktu, istotne jest poznanie cyklu przemocy, w którym występują trzy niezależne fazy, zmienne pod względem swej intensywności i czasu trwania:

- **faza narastającego napięcia** – początkiem jest wzrost napięcia, narastają konflikty. Przyczyny nie zawsze pojawiają się w rodzinie, niekiedy drobne nieporozumienia powodują eskalację sytuacji konfliktowych. Pojawia się agresja. Ofiara stara się opanować sytuację – uspokaja sprawcę, spełnia wszystkie zachcianki, podejmuje działania, aby uszczęśliwić sprawcę, powstrzymać przed wyrządzeniem krzywdy. Osoby, które są krzywdzone mogą odczuwać takie dolegliwości fizyczne jak: bóle żołądka, bóle głowy, bezsenność, utrata apetytu, apatia, mogą stać się nerwowe i niespokojne,
- **faza ostrej przemocy** – tu następuje wybuch nagromadzonej agresji i wyładowanie jej. Skutki jakich ofiara doznaje to często podbite oko, połamane kości, obrażenia wewnętrzne, a nawet śmierć,

- **faza miodowego miesiąca** – czas skruchy i okazywania miłości. Sprawca dopiero teraz dostrzega, że swoim zachowaniem, agresją skrzywdził kogoś mu bliskiego. Podejmowane są próby przeproszenia, załagodzenia sytuacji, staje się uczynny, kochający, sprawca usprawiedliwia swoje zachowanie często przekonując ofiarę, że był to jednorazowy incydent. Ofiara wierzy w te zapewnienia i zostaje. W tej fazie ofiara nie szuka pomocy. Niestety miodowy miesiąc szybko się kończy i często rozpoczyna się faza narastania napięcia.

2.4. Mity i stereotypy dotyczące przemocy w rodzinie

Wiele społeczeństw czy środowisk nie reaguje na problem przemocy w rodzinie. Jest to wynikiem funkcjonujących w świadomości społecznej mitów i stereotypów na temat przemocy w rodzinie. Większość z nich używana jest jako argument za stosowaniem przemocy lub jako jej usprawiedliwienie, służąc do ukrycia, zamaskowania i zbagatelizowania problemu. Utrudniają świadkom prawidłowe reagowanie na akty brutalności czy okrucieństwa wobec bliskich i podjęcia decyzji o pomocy dla osób krzywdzonych.

Wśród najczęściej spotykanych mitów i stereotypów na temat przemocy w rodzinie oraz faktów, które je obalają są:

MIT: Przemoc jest wtedy, gdy widoczne są ślady pobicia.

FAKT: nie tylko siniaki, złamania czy oparzenia świadczą o przemocy, przemoc ma „wiele twarzy” – to także poniżanie, obelgi, zmuszanie do określonych zachowań, groźenie, zastraszanie.

MIT: Przemoc w rodzinie to problem marginesu społecznego

FAKT: Przemoc w rodzinie występuje we wszystkich grupach społecznych, bez względu na wykształcenie, status społeczny, czy też sytuację materialną. Z pewnością interwencje wobec przemocy w rodzinie związane z przemocą fizyczną, niewątpliwie częściej przeprowadzane są w rodzinach patologicznych, niż w tzw. „dobrych domach”. Wynika to z faktu ukrywania zjawiska przemocy w rodzinach o wyższym statusie materialnym, ze względu na wstyd zagrożenie utraty dobrego imienia i wizerunku rodziny.

MIT: Alkoholizm jest przyczyną przemocy.

FAKT: wielu mężczyzn jest agresywnych w stosunku do partnerki, nawet kiedy są trzeźwi. Powoływanie się na alkohol jako przyczynę stosowania przemocy jest formą usprawiedliwiania się w celu uniknięcia odpowiedzialności. Nawet uzależnienie od alkoholu nie zwalnia sprawcy od odpowiedzialności za własne czyny. Alkohol może nasilać przemoc i ułatwia jej stosowanie.

MIT: Jeśli kobieta jest bita, to znaczy, że na to zasługuje.

FAKT: Każdy człowiek ma prawo do wolności, nietykalności cielesnej oraz prawo do życia bez przemocy. Nikt, niezależnie od tego kim jest i co zrobił, nie zasługuje na stosowanie wobec niego przemocy.

MIT: Ofiary przemocy w rodzinie akceptują przemoc.

FAKT: W rzeczywistości ofiary przemocy wielokrotnie podejmują działania mające na celu poprawę swej sytuacji, które niestety często zamiast pomóc, potęgują u sprawcy agresję. Dopiero gdy działania okazują się bezskuteczne, osoby doznające przemocy nabierają przekonania, że nic

nie mogą zrobić, żeby zapewnić sobie bezpieczeństwa i zapobiec kolejnym aktom przemocy. Nabierają pewności, że to co robią nie ma sensu, więc powoli rezygnują z kolejnych prób szukania ratunku.

MIT: To był incydent, który się nie powtórzy.

FAKT: Przemoc w rodzinie niezwykle rzadko występuje jako jednokrotne zachowanie. Zazwyczaj jest to długotrwały stan, a jedynym sposobem na jego przerwanie jest podjęcie skutecznych działań wobec sprawcy. Osoby krzywdzone zazwyczaj proszą o pomoc dopiero w skrajnych przypadkach, gdy mają za sobą długotrwałą historię stosowania wobec nich przemocy.

2.5. Skutki przemocy w rodzinie

Przemoc w rodzinie, jest doświadczeniem traumatycznym, którego skutkiem są zarówno bezpośrednie szkody na zdrowiu psychicznym i fizycznym, jak i poważne, długotrwałe problemy ujawniające się w życiu dorosłym, jako konsekwencje przemocy doświadczanej w dzieciństwie.

• *Konsekwencje doświadczania przemocy przez osoby dorosłe*

U osób poddawanych długotrwałej przemocy występują poważne problemy fizyczne i emocjonalne. Do najczęstszych objawów będących skutkami przemocy należą: poważne obrażenia ciała, wzrost częstości chorób somatycznych związanych ze stresem (ból głowy, żołądka, w krzyżu lub w stawach oraz inne dolegliwości), przygnębienie, smutek, obojętność, popadanie w depresję, niepokój, niekontrolowane wybuchy płaczu, śmiechu czy agresji, zmienność nastrojów, decyzji, niepewność, stany lękowe, w tym lęk przed bliskością, nieufność, poczucie zagrożenia, niska samoocena, kłopoty z zasypianiem, koszmary nocne, kłopoty z koncentracją, zwiększone spożycie środków psychoaktywnych, zaprzeczanie, obwinianie się, bezradność, adaptacja do przemocy. Ofiary często zachowują się niezrozumiale, niejednokrotnie zmieniają zdanie i wycofują zawiadomienie o przestępstwie, bronią sprawcy. Zachowania te są w psychologii tłumaczone najczęściej występowaniem: wyuczonej **bezradności**, **zjawiska „prania mózgu”** czy **stresu pourazowego**. Wycofanie się z aktywnych działań służących zmianie sytuacji i wyjściu z przemocy może wynikać z przekonania o bezskuteczności działań, popartego wcześniejszymi doświadczeniami. Bierność i rezygnacja są również często wynikiem technik manipulacyjnych, jakim ofiara była poddawana ze strony sprawcy, technik mających utrwalić w niej niską samoocenę i wzbudzić poczucie winy.

• *Konsekwencje doświadczania przemocy przez dzieci*

Na szczególnie poważne konsekwencje zachowań przemocowych narażone są dzieci. Często są one bezpośrednimi ofiarami lub/i świadkami przemocy w rodzinie. Obok obrażeń cielesnych przemoc domowa powoduje, że dziecko żyje w poczuciu ciągłego strachu i zagrożenia, pozbawione miłości, zaufania i bezpieczeństwa. Niezaspokojenie tych podstawowych potrzeb wpływa na dalszy rozwój dziecka i jest przyczyną wielu schorzeń psychosomatycznych. Dzieci będące ofiarami wykorzystywania seksualnego wykazują wysoki poziom depresji, poczucie osamotnienia, myśli samobójcze, zaburzenia snu, nadpobudliwość, agresję, obniżenie samooceny i poczucie bezwartościowości. Maltretowanie psychiczne niekorzystnie wpływa na rozwój dzieci. Może prowadzić do nieprzystosowania interpersonalnego (brak poczucia bezpieczeństwa, niski poziom kompetencji społecznych, trudności w kontaktach z rówieśnikami), deficytów intelektualnych (deficyty w zakresie możliwości poznawczych, rozwiązywaniu konfliktów i

kreatywności), problemów afektywno- behawioralnych (agresja, samoponiżanie, lęk, wstyd i poczucie winy, wrogość i gniew, pesymizm i negatywizm). Skutki przemocy pojawiające się podczas trwania zachowań przemocowych są zaledwie początkiem destrukcyjnego wpływu przemocy domowej. Konsekwencje przemocy ujawniają się często również po długim czasie, kiedy dziecko dorasta, lub w jego dorosłym życiu. Odroczone skutki przemocy objawiają się w postaci różnych form niedostosowania społecznego. Trudności w nauce, wagarowanie, ucieczki z domu, udział w nieformalnych młodzieżowych grupach przestępczych, wysoki poziom agresji, nadużywanie alkoholu, branie narkotyków to tylko niektóre ze sposobów ucieczki od problemu przemocy w rodzinie. Ofiary przemocy, zwłaszcza seksualnej, mają problemy z nawiązaniem i utrzymaniem satysfakcjonujących relacji z innymi osobami. Doświadczanie przemocy w dzieciństwie podwyższa ryzyko, że krzywdzone dzieci same staną się krzywdzącymi rodzicami.

2.6. Zadania gminy w przeciwdziałaniu przemocy w rodzinie i ochronie ofiar przemocy w rodzinie.

Do zadań własnych gminy należy w szczególności tworzenie gminnego systemu przeciwdziałania przemocy w rodzinie i ochrony ofiar przemocy w rodzinie, w tym:

- 1) opracowanie i realizacja gminnego programu przeciwdziałania przemocy w rodzinie oraz ochrony ofiar przemocy w rodzinie,
- 2) prowadzenie poradnictwa i interwencji w zakresie przeciwdziałania przemocy w rodzinie w szczególności poprzez działania edukacyjne służące wzmocnieniu opiekuńczych i wychowawczych kompetencji rodziców w rodzinach zagrożonych przemocą w rodzinie,
- 3) zapewnienie osobom dotkniętym przemocą w rodzinie miejsc w ośrodkach wsparcia,
- 4) tworzenie zespołów interdyscyplinarnych.

Bardzo istotną rolę w realizacji tych zadań odgrywa współpraca różnych służb, instytucji i organizacji pozarządowych. Pozwoli to na udzielanie rodzinom pomocy kompleksowej i wielodyscyplinarnej. Zwłaszcza, że pomoc musi uwzględniać aspekty życia osób krzywdzonych, jak i sprawców przemocy. Wsparcie oraz pomoc psychologiczną, socjalną, materialną często medyczną i prawną powinna otrzymać cała rodzina. Ogromną rolę wówczas odgrywa policjant, pracownik socjalny, członek gminnej komisji rozwiązywania problemów alkoholowych, psycholog, pedagog szkolny, lekarz, pielęgniarka jak również przedstawiciele działającej na danym terenie instytucji pomocowej. Podejmując decyzję o współpracy, jest szansa na zwiększenie efektywności działań, na bardziej skuteczne i twórcze rozwiązywanie problemów.

III. PRAWO WOBEC PRZEMOCY W RODZINIE

Przemoc w rodzinie jako problem ogólnospołeczny ujmowany w kontekście łamania praw człowieka znalazł odzwierciedlenie w wielu dokumentach międzynarodowych (ONZ i Unii Europejskiej). Sygnującym je krajom zlecono podjęcie wszelkich niezbędnych działań w celu wyeliminowania przemocy w rodzinie i ochrony ofiar.

Według polskiego prawa przemoc wobec najbliższych jest przestępstwem ściganym z urzędu. Wszystkie instytucje państwowe i samorządowe, które w związku ze swą działalnością dowiedziały się o popełnieniu przestępstwa ściganego z urzędu, są zobowiązane niezwłocznie zawiadomić o tym prokuratora lub policję. Zaniechanie tego obowiązku może skutkować odpowiedzialnością karną. Także osoby, które pełnią w ramach swoich obowiązków zadania służbowe, mają obowiązek powiadomienia policji lub prokuratora w przypadku podejrzenia o

popelnieniu przestępstwa z użyciem przemocy wobec członków rodziny. I ostatnia kwestia – każdy, dowiedziawszy się o popelnieniu przestępstwa ściganego z urzędu, ma społeczny obowiązek zawiadomić o tym prokuratora lub policję. Jednak w tym wypadku – ze względu na brak sankcji prawnych i status „obowiązku społecznego” niewypełnienie tych zapisów nie pociąga za sobą konsekwencji.

Konstytucja Rzeczypospolitej Polskiej (Dz. U. 1997 r. Nr 78, poz. 483 z późn. zm.)

Najważniejszym dokumentem w ustawodawstwie polskim, ustanawiającym podstawowe prawa człowieka jest Konstytucja Rzeczypospolitej Polskiej z dnia 2 kwietnia 1997 roku (Dz. U. Nr 78, poz. 483 z późn. zm.). Rozdział drugi pt. „Wolności, Prawa i Obowiązki Człowieka i Obywatela” reguluje zasady zapewniające każdemu nietykalność osobistą i cielesną oraz stawia na ich straży władze publiczne. Konstytucja przyznaje każdemu prawo żądania od organów władzy publicznej szczególnej ochrony dziecka przed przemocą, okrucieństwem, wyzyskiem i demoralizacją.

Kodeks Karny (Dz. U. 1997 r. Nr 88, poz. 553)

Art. 207 kk. uznaje przemoc w rodzinie za przestępstwo – „za *znęcanie się psychiczne czy fizyczne nad osobą najbliższą lub pozostającą w zależności od sprawcy przewidywana jest kara*”. Znęcanie się musi mieć charakter wielokrotny, powtarzalny, wyjątkowo może to być również działanie jednorazowe, lecz intensywne i rozciągnięte w czasie. Jeśli zachowanie jednorazowe nie posiada powyższych cech traktowane jest jako inne przestępstwo – naruszenie nietykalności, uszczerbek na zdrowiu, groźba karalna. Zaniechanie określonego działania przez sprawcę także może rodzić dla niego odpowiedzialność karną. Do zaistnienia przestępstwa znęcania wystarczy, że sprawca dopuszcza się tylko jednego z rodzajów przemocy (tzn. psychicznej lub fizycznej). Również wymuszanie współżycia seksualnego, w tym także gwałt w małżeństwie jest przestępstwem – sprawca może wtedy również odpowiadać z art. 197 k.k.

Czyny zabronione kwalifikowane jako przemoc w rodzinie:

- 1 - zmuszanie do określonych zachowań (art. 191 k.k.),
- 2 - uporczywe uchylanie się od obowiązku alimentacyjnego (art. 209 k.k.),
- 3 - kradzież i kradzież z włamaniem na szkodę osoby najbliższej (art. 278 i 279 k.k.),
- 4 - naruszenie nietykalności cielesnej (art. 217 k.k.),
- 5 - porzucenie małoletniego lub osoby nieporadnej (art. 210 k.k.),
- 6 - uprowadzenie lub zatrzymanie małoletniego wbrew woli osoby powołanej do opieki (art. 211 k.k.),
- 7 - pozostawianie osoby, względem której jest się zobowiązanym do opieki, w sytuacjach zagrażających jej życiu lub zdrowiu (art. 160 k.k.),
- 8 - dopuszczenie się czynu lubieżnego wobec osoby poniżej 15 roku życia (art. 200 k.k.),
- 9 - groźby popelnienia przestępstwa na szkodę najbliższych (art. 190 k.k.),
- 10 - nakłanianie i zmuszanie do czynów nierządnych przy wykorzystaniu stosunku zależności (art. 199 k.k.),
- 11 - obcowanie płciowe w stosunku do wstępnego, zstępnego, przysposobionego, przysposabiającego, brata lub siostry (art. 201 k.k.),
- 12 - rozpijanie małoletniego (art. 208 k.k.),
- 13 - niszczenie mienia (art. 288 k.k.),
- 14 - zniewaga (art. 216 k.k.),
- 15 - uszkodzenie ciała (art. 156 i 157 k.k.).

Kodeks Rodzinny i Opiekuńczy (Dz. U. 1964 r. Nr 9, poz. 59)

Sytuację osób doznających przemocy w rodzinie regulują również przepisy prawa cywilnego zawarte głównie w Kodeksie Rodzinnym i Opiekuńczym (ustawa z dnia 25 lutego 1964 r., Dz. U. 1964 r. Nr 9, poz. 59). Omówione są tam następujące kwestie:

- 1 - warunki zniesienia współwłasności majątkowej (art. 52),
- 2 - sądowe ustalenie ojcostwa (art. 84),
- 3 - obowiązek rodziców do świadczeń alimentacyjnych względem dziecka (art. 141),
- 4 - warunki orzekania separacji i rozwodu (art. 56, 61),
- 5 - orzekanie o winie w rozkładzie pożycia małżeńskiego (art. 57),
- 6 - rozstrzygnięcie o władzy rodzicielskiej (art. 58 § 1),
- 7 - sposób korzystania ze wspólnego mieszkania w przypadku rozwodu (art. 58 § 2),
- warunki żądania od rozwiedzionego małżonka środków na utrzymanie (art. 60).

IV. SKALA PROBLEMU PRZEMOCY W RODZINIE

Historia przemocy wobec najbliższych jest stara jak ludzki świat, ale do niedawna niewiele o niej pisano i mówiono, oprócz obiegowych opowieści o rodzinach „z marginesu”. Zazwyczaj przejawy przemocy są jaskrawo widoczne i nie ma co do nich wątpliwości.

Dotyczy to zwłaszcza przemocy fizycznej. Jednak często występuje również przemoc psychiczna – ukryta, niewidoczna gołym okiem. Wciąż uderza niski poziom wrażliwości społecznej, przejawiający się obojętnością i milczeniem wobec cudzej krzywdy. Dzieje się tak pomimo faktu, że akty przemocy, zwłaszcza te przeciwko życiu i zdrowiu, czyli godzące w najważniejsze dla człowieka dobra, są w świetle prawa przestępstwami.

Przemocy domowej często towarzyszy picie alkoholu. Według niektórych statystyk 60 – 90% przypadków stosowania przemocy ma związek z pozostawaniem pod wpływem alkoholu, zaś 40% partnerów znęcających się nad rodziną to osoby uzależnione od alkoholu. Prawdopodobieństwo wystąpienia aktów przemocy w rodzinach alkoholowych jest ponad dwukrotnie większe niż w pozostałych. W stanie nietrzeźwości znikają mechanizmy samokontroli i nasilają się zachowania agresywne. Badacze szacują, że w Polsce około 2,5 – 3 milionów osób nadmiernie spożywa alkohol. Równocześnie około 1,5 – 2 milionów dzieci wychowuje się w rodzinach z problemem alkoholowym. Łączenie przemocy z problemem alkoholowym jest całkowicie uzasadnione, bo współwystępowanie obu zjawisk jest bezsprzeczne, ale część aktów przemocy dokonywana jest bez udziału alkoholu, a to skłania do stawiania pytań o głębsze przyczyny zadawania cierpień najbliższym osobom przez sprawców. Wydaje się, że alkohol raczej jedynie osłabia hamulce i pozwala wymknąć się spod kontroli impulsom czy wyuczonym wzorom postępowania agresywnego. Wszelkie próby zrozumienia i wytłumaczenia czynów sprawców niosą za sobą ryzyko zbytich uproszczeń, usprawiedliwień, szybkich diagnoz i cudownych rozwiązań.

Właściwe zdiagnozowanie zjawiska przemocy w rodzinie jest bardzo trudne. Istniejące statystyki pozwalają oszacować jedynie jego przybliżone rozmiary. Dzieje się tak przynajmniej z kilku powodów: oficjalne statystyki nie obejmują niezgłaszanych przypadków przemocy, a problematyka przemocy jest delikatna i drażliwa, stąd proces badawczy napotyka na liczne bariery metodologiczne.

4.1. Skala problemu w Nowym Mieście nad Pilicą.

Tabela Zjawisko przemocy w rodzinie wg danych wykazanych przez Policję w Nowym Mieście nad Pilicą

RODZAJ PROBLEMU	ROK		
	2010	2011	2012
Interwencje domowe z przemocą w rodzinie: w tym interwencje, w których sprawcami były osoby pod wpływem alkoholu	35	44	48
Ilość postępowań wszczętych z powodu znęcania się fizycznego lub psychicznego nad rodziną	4	6	7
Ilość założonych Niebieskich Kart	24	24	21

V. ZAŁOŻENIA PROGRAMU

- Każdy człowiek ma prawo do życia w środowisku rodzinnym wolnym od przemocy.
- Dzieci i młodzież mają prawo do życia w bezpiecznym środowisku wolnym od przemocy, a obowiązkiem dorosłych jest im to zapewnić.
- Za przemoc zawsze odpowiedzialny jest sprawca, bez względu na to, co zrobiła ofiara.
- Nie ma żadnego uzasadnienia ani usprawiedliwienia przemocy.
- Podstawowym zadaniem jest zatrzymanie przemocy. Bez tego pomoc jest nieskuteczna.
- Każdy człowiek ma prawo do przeciwdziałania przemocy w rodzinie.

Program zakłada kompleksową pomoc zarówno dla ofiar jak i sprawców przemocy przy udziale służb i instytucji, organizacji pozarządowych i społeczności lokalnej. Wymaga podejmowania równoczesnych działań o charakterze interwencyjnym, profilaktycznym, terapeutycznym i korekcyjnym.

5.1. Budowanie lokalnego systemu przeciwdziałania przemocy oraz ochrony ofiar przemocy w rodzinie

Przemoc w rodzinie można rozpatrywać z perspektywy moralnej, społecznej, ekonomicznej, prawnej i psychologicznej. Wymaga to szczegółowego opracowania diagnozy dla każdego z czynników oraz określenia kierunków rozwiązania poszczególnych problemów. Pojedyncza instytucja nie jest w stanie wypracować skutecznych metod rozwiązywania problemów przemocy

w rodzinie należy podejmować wspólne działania wszystkich instytucji pracujących z rodziną. Interdyscyplinarność pracy z rodziną wymaga wykorzystania wszelkich dostępnych narzędzi: uprawnień, kompetencji, możliwości, procedur itp. Nieodzowna jest ścisła współpraca z Pełnomocnikiem Burmistrza GK RPA, policją, pedagogami szkolnymi, kuratorem sądowym itp. oraz określenie wspólnego celu, łączenie działań oraz przewidywanie efektów.

5.1a Zespół interdyscyplinarny

to grupa współpracujących ze sobą profesjonalistów z różnych dziedzin i środowisk, działająca w sposób skoordynowany. Jej celem jest skuteczne reagowanie na doniesienia o przemoc w rodzinie oraz ochrona ofiar przemocy w rodzinie. Uczestnicy zespołu interdyscyplinarnego reprezentują różne środowiska. Umożliwia to spojrzenie na kwestię przemocy w rodzinie z odmiennych perspektyw oraz ułatwia efektywne działanie w sytuacji przemocy.

Działania zespołu interdyscyplinarnego mają na celu zapewnienie pomocy osobom doznającym przemocy w rodzinie (w konkretnym przypadku), poprawę sposobów udzielania pomocy ofiarom przemocy i ich najbliższemu otoczeniu poprzez stworzenie lokalnej polityki wobec problemu i wypracowywanie procedur oraz standardów działania w przypadku krzywdzenia.

Główną ideą zespołów interdyscyplinarnych jest stworzenie wspólnej płaszczyzny pracy dla pracowników różnych instytucji zajmujących się pomocą ofiarom przemocy w rodzinie. Pomoc ta, by była efektywna i skuteczna, wymaga zintegrowanych działań wielu specjalistów. Utworzenie zespołu interdyscyplinarnego jest najlepszą odpowiedzią na przypadek przemocy w rodzinie, ze szczególnym naciskiem na krzywdzenie lub wykorzystywanie dziecka. Żaden pojedynczy profesjonalista ani instytucja nie jest w stanie kompleksowo zareagować na takie sytuacje. Stworzenie obszaru współpracy łagodzi bariery komunikacyjne między instytucjami, podnosi efektywność pracy, oraz społeczne zaufanie do kompetencji instytucji pomagających.

Warunki utworzenia skutecznie działającego zespołu interdyscyplinarnego:

- podzielana przez partnerów potrzeba współdziałania i skoordynowanego postępowania zawarta w podpisanych porozumieniach o współpracy;
- poparcie kierownictwa macierzystych organizacji dla podejścia interdyscyplinarnego;
- wspólny cel członków zespołu: wszechstronna pomoc ofiarom przemocy; ustalenie głównych celów zespołu oraz zakresu jego działań; opracowanie regulaminu zespołu określającego role, obowiązki oraz zakres odpowiedzialności instytucji członkowskich.

W skład zespołu interdyscyplinarnego wchodzi przedstawiciele instytucji, które zajmują się pomocą dziecku i rodzinie i mogą mieć wpływ na poprawę jej sytuacji, tj.:

- 1) pracownicy socjalni,
- 2) członek komisji rozwiązywania problemów alkoholowych,,
- 3) policjant,
- 4) pedagogzy szkolni,

- 5) pielęgniarka,
- 6) przedstawiciele instytucji i organizacji,
- 7) kurator sądowy,

Zespół interdyscyplinarny tworzyć grupy robocze w celu rozwiązywania problemów związanych z wystąpieniem przemocy w rodzinie w indywidualnych przypadkach.

Zespoły interdyscyplinarne prowadzą działania na rzecz zapobiegania przemocy w konkretnych rodzinach. Zajmują się rozpoznaniem i diagnozowaniem sytuacji rodziny oraz jej potrzeb, wypracowaniem planu pomocy, informowaniem o możliwościach uzyskania pomocy, a także monitorowaniem efektywności swoich działań. Zespoły interdyscyplinarne pracują w zmiennym składzie, w zależności od sytuacji i potrzeb rodzin uwikłanych w przemoc.

Specjaliści pracujący w ramach zespołów interdyscyplinarnych, do których zgłaszają się osoby uwikłane w przemoc, inicjują proces interwencji, udzielają pomocy w formie porady, skierowania do odpowiedniego specjalisty, zapewnienia schronienia, wsparcia w załatwianiu ważnych spraw życiowych, terapii ofiar i sprawców.

5.2. Adresaci programu

- ofiary przemocy w rodzinie (dzieci, współmałżonkowie, partnerzy, osoby starsze, niepełnosprawne)
- sprawcy przemocy w rodzinie,
- przedstawiciele instytucji i służb zobowiązanych do udzielania pomocy w sytuacji przemocy,
- społeczność lokalna .

5.3. Cele Programu

Celem głównym Programu jest przeciwdziałanie przemocy w rodzinie i ochronie ofiar przemocy w rodzinie oraz zwiększenie skuteczności pomocy dla rodzin, w których ten problem występuje.

Cele operacyjne:

1. Podnoszenie świadomości społecznej na temat przyczyn i skutków przemocy domowej oraz promocja postaw społecznych,

Uzasadnienie:

Przemoc domowa jest zjawiskiem od lat znajdującym się w centrum uwagi społecznej. Dzięki prowadzonym licznym akcjom medialnym o zasięgu ogólnopolskim i lokalnym w świadomości społecznej następuje obniżenie poziomu akceptacji dla zachowań przemocowych, zwłaszcza w kręgu rodzinnym. Prowadzenie tego rodzaju akcji będzie wpływać na wzmacnianie postawy braku akceptacji dla przemocy domowej, a co za tym idzie przyczyni się do

zwiększenia poczucia bezpieczeństwa u osób jej doświadczających. Skutkiem wzrostu poczucia bezpieczeństwa ofiar będzie poszukiwanie pomocy w rozwiązaniu sytuacji przemocowej w odpowiednich instytucjach. Osobami najbardziej narażonymi na doświadczanie przemocy domowej są kobiety i dzieci, dlatego prowadzone akcje informacyjne powinny koncentrować się głównie na ochronie praw tych dwu grup społecznych. Dzięki podejmowaniu w/w działań, nastąpi wzrost świadomości u ofiar przemocy odnośnie przysługującym prawom. Szerokie rozpowszechnianie informacji o służbach ustawowo zaangażowanych w działania na rzecz ofiar przemocy domowej oraz dostępnych formach pomocy, przyczyni się do częstszego sięgania po oferowaną pomoc przez osoby tego potrzebujące. Ważnym działaniem w kontekście wzrostu świadomości społecznej na temat przyczyn i skutków przemocy domowej jest prowadzenie edukacji dzieci i młodzieży. Ma to znaczenie również z tego względu, iż dzieci będące świadkami przemocy domowej mają tendencje do przenoszenia nieprawidłowych zachowań społecznych poza krąg domowy. Często jest to główne źródło niedostosowania społecznego, przestępczości nieletnich i innych problemów. Najlepszą formą oddziaływań naprawczych jest realizowanie programów profilaktyki przemocy w szkołach. Jednym ze skuteczniejszych oddziaływań zapobiegawczych ukierunkowanych na uczenie dzieci obrony swoich praw, jest zdobycie umiejętności zachowań asertywnych. W kampaniach edukacyjnych ważną rzeczą jest położenie nacisku na obalenie mitów i stereotypów na temat przemocy w rodzinie. Ważnym aspektem jest także przekazanie wiedzy osobom dorosłym i młodzieży na temat skutecznych metod rozwiązywania problemów. Przemoc domowa dotyka osoby najsłabsze w rodzinie, dlatego wiedza o tym kiedy zaczyna się przemoc wobec dziecka czy partnera, jakie są rodzaje przemocy i co czuje osoba doświadczająca przemocy, powinny zostać włączone w działania edukacyjne.

Zadania:

- Przygotowanie i realizacja kampanii informacyjnych i edukacyjnych,
- Rozwijanie poradnictwa rodzinnego i edukacji w zakresie przeciwdziałania przemocy domowej,

Spodziewane efekty:

- wzrost świadomości społecznej na temat zjawiska przemocy domowej,

- wzrost świadomości dzieci i młodzieży na temat przyczyn i skutków przemocy oraz wzrost zachowań prospołecznych.

Cele operacyjne:

2. Podnoszenie efektywności działań i współpracy instytucji oraz organizacji świadczących pomoc osobom doznającym przemocy w rodzinie i ochronie ofiar przemocy w rodzinie.

Uzasadnienie:

Podjęmowanie działań przez pojedynczą instytucję w zakresie swoich kompetencji może nie wyczerpywać możliwych rozwiązań w danej sytuacji. Dopiero wspólne działanie instytucji obejmujących swoimi kompetencjami różne dziedziny życia może doprowadzić do wypracowania rozwiązania najlepszego w danej sytuacji i dla danej rodziny. W związku z powyższym tylko współpraca instytucji działających w tematyce przeciwdziałania przemocy może doprowadzić do zatrzymania przemocy w środowisku. Także pomoc ofiarom przemocy domowej musi zakładać współpracę różnych instytucji. Aby współpraca instytucji przebiegała na najwyższym poziomie, osoby w niej uczestniczące powinny stale podnosić swoje kwalifikacje w zakresie współpracy z innymi instytucjami. Także wspólny udział przedstawicieli różnych instytucji w konferencjach organizowanych na terenie miasta i gminy przyczyni się do zacieśnienia współpracy pomiędzy odpowiednimi instytucjami. Osoby pomagające krzywdzonym i słabszym, muszą stale podnosić swoje umiejętności w zakresie pracy z ofiarami przemocy domowej, aby nie doprowadzić u tych osób do powtórnego zranienia. Przedstawiciele różnych służb pracując z ofiarami przemocy domowej muszą zdawać sobie sprawę, iż zachowanie osób doznających przemocy może być niezrozumiałe i zniechęcające do pomagania. Dzięki stałemu podnoszeniu kompetencji zawodowych możliwe będzie prowadzenie adekwatnych oddziaływań i stosowanie odpowiednich form pracy z osobami uwikłanymi w przemoc. Współpraca służb w ramach zespołów interdyscyplinarnych zakłada wspólne wypracowanie planu działania odnośnie występującej trudnej sytuacji, w tym wychodzenie w środowisko dotknięte przemocą.

Zadania:

- Podnoszenie efektywności współpracy instytucji działających na rzecz ofiar przemocy,

- Podnoszenie kompetencji zawodowych i umiejętności pracy z osobami doznającymi przemocy domowej.

Spodziewane efekty:

- usprawnienie sposobu postępowania wobec przemocy domowej,
- sprawne działanie Zespołu Interdyscyplinarnego, oraz grup roboczych w ramach Zespołu Interdyscyplinarnego,
- rozwój współpracy Interdyscyplinarnej w przeciwdziałaniu krzywdzeniu osób,
- stworzenie sprawnego systemu pomocy rodzinom oraz osobom dotkniętym przemocą,

3. Zapewnienie profesjonalnej pomocy oraz wsparcia ofiarom i świadkom przemocy domowej.**Uzasadnienie:**

Przemoc w rodzinie to zamierzone i wykorzystujące przewagę sił działanie przeciw członkowi rodziny, naruszające prawa i dobra osobiste, powodujące cierpienia i szkody. Przemoc domowa jest przestępstwem, lecz ofiara przemocy często nie jest w stanie dostrzec grożącego jej niebezpieczeństwa i spustoszeń, jakie dokonują się w jej psychice. Nieodpowiednie potraktowanie osoby zgłaszającej się po pomoc może doprowadzić do powtórnego zranienia, w wyniku którego ofiara przemocy w rodzinie traci nadzieję na uzyskanie pomocy. Dla zapewnienia optymalnej pomocy niezbędne jest stałe podnoszenie kwalifikacji i umiejętności w zakresie pracy z ofiarami przemocy domowej przez służby działające w tej dziedzinie. Ważnym elementem działań na rzecz ochrony ofiar i świadków przed dalszym krzywdzeniem jest zapewnienie profesjonalnej pomocy psychospołecznej i prawnej a w uzasadnionych sytuacjach także zapewnienie schronienia ofiarom przemocy. Przemoc w rodzinie nie jest czynem jednorazowym, często ma długą, nawet kilkunastoletnią historię i zwykle powtarza się według pewnych prawidłowości. W związku z tym niezbędne jest tworzenie i rozwijanie programów pomocowych dla ofiar przemocy domowej, a także dla świadków przemocy: dzieci. Udział w grupach samopomocy ma na celu zmniejszenie poczucia izolacji psychicznej i społecznej, a tym samym przyczyni się do wzrostu poczucia bezpieczeństwa i pewności siebie u osób objętych tą formą pomocy.

Zadania:

- Tworzenie i rozwijanie programów pomocowych dla ofiar i świadków przemocy domowej,

- Zapewnienie profesjonalnej pomocy oraz wsparcia ofiarom i świadkom przemocy domowej.

Spodziewane efekty:

- wzrost liczby osób objętych programami wsparcia,
- wzrost liczby ofert form pomocy dla ofiar i świadków przemocy domowej,
- podniesienie skuteczności pomocy świadczonej na rzecz osób doznających przemocy.

4. Utworzenie systemu informacji nt. zjawiska przemocy w rodzinie oraz możliwości uzyskania pomocy,**Uzasadnienie:**

System monitorowania rodzin dotkniętych przemocą powinien przyczynić się do zwiększenia poczucia bezpieczeństwa osób doznających przemocy oraz będących jej świadkami. Wymiana informacji w ramach systemu umożliwi zacieśnienie współpracy służb zaangażowanych w pracę na rzecz rodzin, co znacząco przyczyni się do wzrostu skuteczności podejmowanych działań a także spadku zachowań przemocowych. Ważnym elementem działań powinno być stałe, cykliczne upublicznianie informacji o podmiotach działających na rzecz zapobiegania przemocy. Dzięki temu osoby, które zechcą przerwać krąg przemocy będą miały łatwiejszy dostęp do niezbędnych informacji i odpowiedniej pomocy.

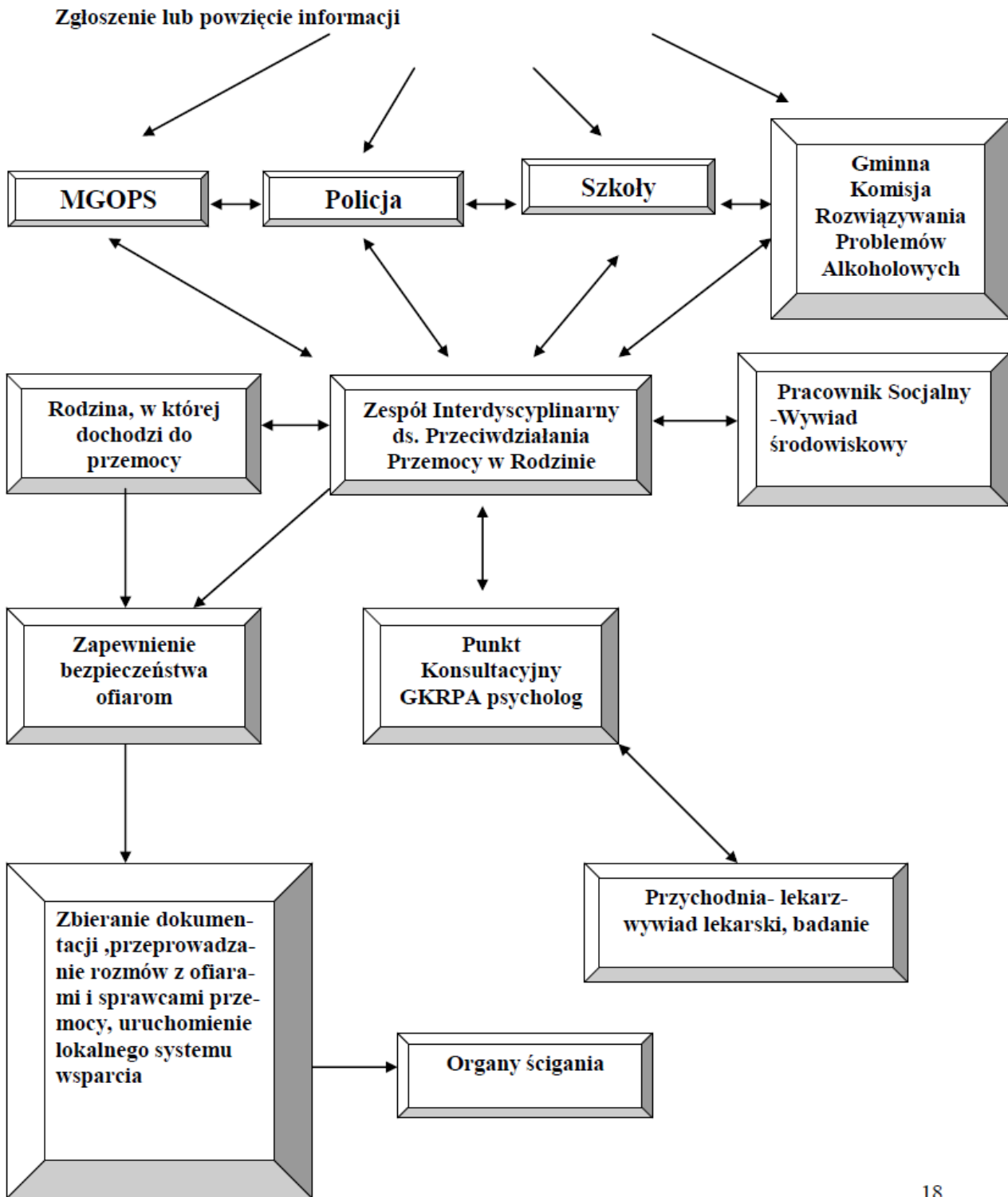
- Gromadzenie danych dotyczących środowisk, w których została założona „Niebieska Karta”,
- Udostępnianie informacji nt. możliwości uzyskania pomocy w sytuacji doświadczania przemocy domowej.

Zadania:

- zwiększenie dostępności do informacji o instytucjach, placówkach i innych podmiotach działających na rzecz osób doświadczających przemocy,
- zwiększenie skuteczności podejmowanych działań w związku z przepływem informacji o środowiskach dotkniętych przemocą domową,
- podniesienie aktywności społecznej,
- podniesienie kompetencji wychowawczych rodziców

Spodziewane efekty: dostosowanie oferty specjalistycznej pomocy do potrzeb osób uwikłanych w przemoc domową: ofiar i świadków.

5.4. System przeciwdziałania przemocy w rodzinie w Nowym Mieście nad Pilicą



VI. REALIZACJA PROGRAMU.

Program Przeciwdziałania Przemocy w Rodzinie i Ochrony Ofiar Przemocy w Rodzinie stanowi interdyscyplinarną strategię działań mających na celu ograniczenie zjawiska przemocy w rodzinie oraz skutków jej stosowania.

Zadania zapisane w programie realizowane są przez jednostki, którymi są : Urząd Miasta i Gminy, Miejsko Gminny Ośrodek Pomocy Społecznej, Komisję Rozwiązywania Problemów Alkoholowych, Sąd Rejonowy, Prokuraturę Rejonową, Komendę Policji, Powiatowe Centrum Pomocy Rodzinie, placówki oświatowe, placówki służby zdrowia, organizacje pozarządowe, oraz inni partnerzy zewnętrzni, którzy w zależności od celu i rodzaju zadania mogą być zapraszani do współpracy przez realizatorów Programu.

Wielofunkcyjny charakter programu oraz zbiór celów i zadań zaplanowanych na poziomie ogólnym, umożliwi dostosowanie podejmowanych działań do potrzeb. Cele programu będą realizowane w formie pracy ciągłej przez cały okres programowania.

VII. ŹRÓDŁA FINANSOWANIA PROGRAMU

Źródłem finansowania Programu będą środki własne gminy i inne w ramach ogłaszanych programów kierowanych do ofiar i sprawców przemocy itp. oraz dotacje z Mazowieckiego Urzędu Wojewódzkiego na realizację zadań przeciwdziałania przemocy w rodzinie.

Niniejszy Program jest programem ramowym, wytyczającym kierunki działania i może podlegać uzupełnieniom i modyfikacjom w tym do monitoringu i ewaluacji.

VIII. MONITOROWANIE

Monitorowanie programu będzie prowadził członek Zespołu Interdyscyplinarnego, którym jest pracownik Miejsko Gminny Ośrodek Pomocy Społecznej w Nowym Mieście nad Pilicą, na podstawie zebranych informacji, przekazywanych przez jednostki uczestniczące w realizacji. Wskaźniki osiągnięcia celów będą mierzone systematycznie w okresach rocznych. Ostateczne efekty realizacji PROGRAMU zostaną podsumowane w roku 2016, po zakończeniu przewidzianego okresu jego realizacji według podanych niżej wskazań.

Działanie Nr 1:

Liczba zorganizowanych interdyscyplinarnych szkoleń, porad, spotkań.

Rezultat: Liczba podmiotów – osób uczestniczących w szkoleniach, poradach.

Działanie Nr 2:

Liczba podmiotów stosujących procedurę „Niebieskiej Karty” jako ważny element profesjonalnego systemu przeciwdziałania przemocy w środowisku lokalnym.

Rezultat: Liczba osób którym założone „Niebieskie Karty”.

Działanie Nr 3:

Liczba wykrytych przypadków przemocy stosowanej wobec dzieci.

Rezultat: Liczba małoletnich osób doświadczających przemocy.

Działanie Nr 4:

Liczba podmiotów prowadzących poradnictwo socjalne w tym również z osobami stosującymi przemoc w rodzinie.

Rezultat: Liczba osób korzystających z poradnictwa socjalnego i jego efektów..

Działanie Nr 5:

Bieżący monitoring będzie obejmował:

- **Badanie skuteczności pomocy udzielonej rodzinom dotkniętym przemocą.**
- **Badanie zachowań osób stosujących przemoc w rodzinie zmierzających do zmiany wzorców zachowań.**
- **Badanie podnoszenia kwalifikacji osób i służb zajmujących się przeciwdziałaniem przemocy w rodzinie i ochronie ofiar przemocy w rodzinie.**

W obecnie opracowanym nowym PROGRAMIE Przeciwdziałania Przemocy w Rodzinie i Ochrony Ofiar Przemocy w Rodzinie pozostawiono rozwiązania z poprzedniego PROGRAMU , które sprawdziły się, wprowadzając jednocześnie nowe działania, dzięki którym walka z przemocą w rodzinie i ochroną ofiar przemocy w rodzinie stanie się bardziej skuteczna.