



DZIENNIK URZĘDOWY WOJEWÓDZTWA ŁÓDZKIEGO

Łódź, dnia 16 lutego 2015 r.

Poz. 512

UCHWAŁA NR V/21/2015 RADY POWIATU RADOMSzcZAŃSKIEGO

z dnia 29 stycznia 2015 r.

w sprawie uchwalenia „Planu Zrównoważonego Rozwoju Publicznego Transportu Zbiorowego dla Powiatu Radomszczańskiego”

Na podstawie art. 12 pkt 11 ustawy z dnia 5 czerwca 1998 r. o samorządzie powiatowym (t.j.: Dz. U. z 2013 r. poz. 595, poz. 645, z 2014 r. poz. 379, poz. 1072) w związku z art. 9 ust. 1 pkt 3 lit. a i ust. 3 ustawy z dnia 16 grudnia 2010 r. o publicznym transporcie zbiorowym (Dz. U. z 2011 r. Nr 5, poz. 13, Nr 228, poz. 1368, Dz. U. z 2014 r. poz. 423, poz. 915) Rada Powiatu Radomszczańskiego uchwala, co następuje:

§ 1. Przyjmuje się „Plan zrównoważonego rozwoju publicznego transportu zbiorowego dla Powiatu Radomszczańskiego”, stanowiący załącznik do niniejszej uchwały.

§ 2. Wykonanie uchwały powierza się Staroście Powiatu Radomszczańskiego.

§ 3. Uchwała wchodzi w życie po upływie 14 dni od dnia ogłoszenia w Dzienniku Urzędowym Województwa Łódzkiego.

Przewodniczący Rady
Powiatu Radomszczańskiego
Jacek Cieciora

Załącznik
do uchwały nr V/21/2015
Rady Powiatu Radomszczańskiego
z dnia 29 stycznia 2015 r.

PLAN ZRÓWNOWAŻONEGO ROZWOJU PUBLICZNEGO TRANSPORTU ZBIOROWEGO DLA POWIATU RADOMSzcZAŃSKIEGO

1. Cel planu zrównoważonego rozwoju publicznego transportu zbiorowego Powiatu Radomszczańskiego

1.1. Cel planu zrównoważonego rozwoju publicznego transportu zbiorowego dla Powiatu Radomszczańskiego

Strategicznym celem planu zrównoważonego rozwoju publicznego transportu zbiorowego dla Powiatu Radomszczańskiego (dalej jako plan transportowy dla Powiatu Radomszczańskiego) jest ustalenie przez organizatora publicznego transportu zbiorowego systemu standardów dla powiatowego publicznego transportu zbiorowego oraz zaplanowanie skomunikowania siedziby Powiatu z gminami na obszarze Powiatu przez wyznaczenie sieci komunikacyjnej.

Publiczny transport zbiorowy organizowany przez Powiat Radomszczański będzie zgodny z zasadami zrównoważonego rozwoju.

Rozwój publicznego transportu zbiorowego uwzględniać będzie oczekiwania społeczne mieszkańców Powiatu Radomszczańskiego dotyczące transportu zbiorowego.

W procesie rozwoju publicznego transportu zbiorowego uwzględnione będą również te kwestie, które wynikają z potrzeb osób niepełnosprawnych i o ograniczonej zdolności ruchowej oraz zagadnienia związane z ochroną środowiska naturalnego.

1.2. Metodologia tworzenia planu zrównoważonego rozwoju publicznego transportu zbiorowego dla Powiatu Radomszczańskiego

Powiat Radomszczański jest organizatorem publicznego transportu zbiorowego na sieci komunikacyjnej w powiatowych przewozach pasażerskich. Zgodnie z ustawą z dnia 16 grudnia 2010 r. o publicznym transporcie zbiorowym (dalej występującą jako ustawa o publicznym transporcie zbiorowym), powiatowe przewozy pasażerskie organizowane przez Powiat Radomszczański to przewozy osób w ramach publicznego transportu zbiorowego w granicach administracyjnych co najmniej dwóch gmin i niewykraczające poza granice administracyjne Powiatu Radomszczańskiego.

Zakres planu transportowego dla Powiatu Radomszczańskiego jest zgodny z art. 12. ust. 1. ustawy o publicznym transporcie zbiorowym oraz z rozporządzeniem Ministra Infrastruktury z dnia 25 maja 2011 r. w sprawie szczegółowego zakresu planu zrównoważonego rozwoju publicznego transportu zbiorowego.

Przy opracowywaniu planu transportowego dla Powiatu Radomszczańskiego wykorzystano dane i materiały, które były w dyspozycji m.in. Starostwa Powiatowego w Radomsku oraz dane publikowane przez Główny Urząd Statystyczny. Wykorzystano również dane oraz informacje pochodzące z publikacji branżowych izb gospodarczych oraz ogólnodostępnych publikacji o tematyce związanej z publicznym transportem zbiorowym.

Zgodnie z ustawą o publicznym transporcie zbiorowym w planie transportowym uwzględnia się ogłoszony plan transportowy wyższego rzędu. W chwili opracowywania planu transportowego dla Powiatu Radomszczańskiego nie został uchwalony plan transportowy wyższego rzędu, czyli plan transportowy opracowywany przez Marszałka Województwa Łódzkiego.

1.3. Konsultacje społeczne

Projekt planu transportowego dla Powiatu Radomszczańskiego, jako akt prawa miejscowego, został wyłożony do publicznej wiadomości w okresie od 30 października do 30 listopada, której celem było poinformowanie lokalnej społeczności o działaniach przewidzianych do realizacji w ramach planu transportowego oraz stworzenie mieszkańcom możliwości zgłoszenia potencjalnych uwag i wskazania rozwiązań preferowanych.

Informacja o opracowanym projekcie planu transportowego dla Powiatu Radomszczańskiego była ogłoszona w miejscowej prasie, w Biuletynie Informacji Publicznej (BIP) oraz w sposób zwyczajowo przyjęty, określając miejsce wyłożenia projektu planu transportowego dla Powiatu Radomszczańskiego oraz formę, miejsce i termin składania opinii dotyczących tego projektu.

W okresie wyłożenia projektu planu do publicznej wiadomości nie wpłynęły żadne wnioski bądź uwagi.

2. Podstawowe informacje o obszarze objętym planem zrównoważonego rozwoju transportu publicznego Powiatu Radomszczańskiego

2.1. Informacje ogólne

2.1.1. Powiat Radomszczański



Powiat Radomszczański położony jest w południowej części Województwa Łódzkiego. Zajmuje pow. 1 443 km² i liczy 116 316 mieszkańców. Obejmuje 3 miasta: Radomsko – siedziba Powiatu, Przedbórz i Kamieńsk oraz 11 gmin wiejskich: Dobryszyce, Gidle, Gomunice, Kobiele Wielkie, Kodrąb, Lgota Wielka, Ładzice, Masłowice, Radomsko, Wielgomłyny i Żytno.

Powiat Radomszczański jest najdalej na południe wysuniętym powiatem Województwa Łódzkiego. Powiat ten graniczy z czterema innymi powiatami Województwa Łódzkiego: Pajęczańskim - na zachodzie, Bełchatowskim - na północnym zachodzie, Piotrkowskim - na północy i Opoczyńskim na północnym wschodzie. Od południa natomiast Powiat Radomszczański graniczy z Powiatem Częstochowskim wchodzącym w skład Województwa Śląskiego, a od południowego wschodu i wschodu - z powiatami Włoszczowskim i Koneckim wchodzącymi w skład Województwa Świętokrzyskiego.



Mapa 1. Powiat Radomszczański z podziałem na gminy

Źródło: www.radomszczanski.pl

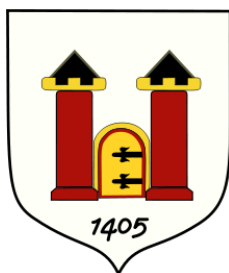
2.1.2. Jednostki samorządowe wchodzące w skład Powiatu Radomszczańskiego

Miasto Radomsko



Miasto położone w zachodniej części Powiatu Radomszczańskiego. Miasto jest siedzibą gminy miejskiej i wiejskiej Radomsko oraz Powiatu Radomszczańskiego. Powierzchnia miasta to 51,43 km², co klasyfikuje je na trzecim miejscu wśród największych miast Województwa Łódzkiego i stanowi 3,6% powierzchni Powiatu. Według danych z 2013 r. w Radomsku zamieszkuje 47 643 osób. Miasto Radomsko terytorialnie graniczy z 5 gminami: wiejską Radomsko, Kodrąb, Ładzice, Dobryczyce i Kruszyna (Powiat Częstochowski).

Gmina Przedbórz



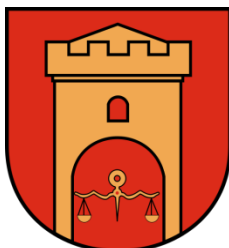
Gmina Przedbórz jest gminą miejsko-wiejską położoną we wschodniej części Powiatu Radomszczańskiego. Siedzibą gminy jest miasto Przedbórz. Powierzchnia gminy to 189,94 km² (13,2% powierzchni Powiatu). Gminę zamieszkuje 7 371 osób z czego 50% mieszka w mieście Przedbórz, a 50% zamieszkuje obszar wiejski. W skład gminy wchodzi 28 sołectw: Borowa, Brzostek, Chałupy, Faliszew, Gaj, Góry Mokre, Góry Suche, Grobla, Jabłonna, Józefów, Józefów Stary, Kajetanów, Kaleń, Miejskie Pola, Mojżeszów, Nosalewice, Piskorzec, Policzko, Przyłanki, Stara Wieś, Taras, Wojciechów, Wola Przedborska, Wygwizdów, Wymysłów, Zagacie, Zuzowy, Żeleznica. Gmina Przedbórz sąsiaduje z 9 gminami: Masłowice, Wielgomłyny, Falków (Powiat Konecki), Słupia (Powiat Konecki), Kluczewsko (Powiat Włoszczowski), Krasocin (Powiat Włoszczowski), Aleksandrów (Powiat Piotrkowski), Ręčno (Powiat Piotrkowski) oraz Żarnów (Powiat Opoczyński).

Gmina Kamieńsk



Gmina Kamieńsk jest gminą miejsko-wiejską z siedzibą w Kamieńsku. Położona jest w północnej części Powiatu Radomszczańskiego. Powierzchnia gminy wynosi 95,81 km² (6,6% powierzchni Powiatu). Na terenie gminy mieszka 6117 osób, z czego 47,2% zamieszkuje obszar miejski, a 52,8% miasto. W skład gminy wchodzi 12 sołectw: Barczkowice, Dąbrowa, Danielów, Gałkowice Stare, Gorzędów, Huta Porajska, Ochocice, Koźniewice, Podjezioro, Pytowice, Szpinalów oraz Włodzimierz. Gmina Kamieńsk sąsiaduje z 7 gminami: Dobryszycy, Gomunice, Bełchatów (Powiat Bełchatowski), Kleszczów (Powiat Bełchatowski), Wola Krzysztoporska (Powiat Piotrkowski) Gorzkowice (Powiat Piotrkowski), Rozprza (Powiat Piotrkowski).

Gmina Dobryszycy



Gmina Dobryszycy położona jest w północno-zachodniej części Powiatu Radomszczańskiego. Zajmuje powierzchnię 51,1 km² (3,5% powierzchni Powiatu), którą zamieszkuje 4 432 mieszkańców. W skład gminy wchodzi 12 sołectw: Blok Dobryszycy, Borowa, Borowiecko, Dobryszycy I, Dobryszycy II, Galonki, Rożny, Ruda, Wiewiórów, Zalesiczki, Zdania, Żaby. Gmina Dobryszycy sąsiaduje z 7 gminami: Gomunice, Kamieńsk, Lgota Wielka, Ładzice, Radomsko i miasto [Radomsko](#), Kleszczów (Powiat Bełchatowski).

Gmina Gidle

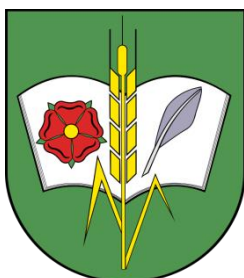


Gmina Gidle położona jest na północnym krańcu Jury Krakowsko-Częstochowskiej, w południowej części Powiatu Radomszczańskiego. Gminę o powierzchni 116,32 km² (8,1% powierzchni Powiatu) zamieszkuje 6 310 mieszkańców. W skład gminy wchodzi 21 sołectw: Borowa, Ciężkowice, Chrostowa, Gidle, Gowarzew, Górka, Graby, Kajetanowice, Kotfín, Ludwików, Michałopol, Piaski, Pławno, Ruda, Stanisławice, Stęszów, Włynice, Wojnowice, Wygoda, Zabrodzie, Zagórze. Gmina Gidle sąsiaduje z 6 gminami: [Kobiele Wielkie](#), [Żytno](#), Radomsko, Dabrowa Zielona (Powiat Częstochowski), Kłomnice (Powiat Częstochowski), Kruszyzna (Powiat Częstochowski).

Gmina Gomunice

Gmina Gomunice położona jest w północnej części Powiatu Radomszczańskiego. Powierzchnia gminy wynosi ok. 62 km², (4,3% powierzchni Powiatu), którą zamieszkuje 5 948 mieszkańców. W skład gminy wchodzi 10 sołectw: Chruścin, Chrzanowice, Gertrudów, Gomunice, Karkoszki, Kletnia, Kocierzowy, Piaszczyce, Słostowice, Wąglin. Gmina Gomunice graniczy z 5 gminami: Radomsko, Dobryszycy, Kamięnsk, Kodrąb, Gorzkowice (Powiat Piotrkowski).

Gmina Kobiele Wielkie



Gmina Kobiele Wielkie położona jest na tzw. Wzgórzach Radomszczańskich w centralnej części Powiatu Radomszczańskiego. Powierzchnia gminy to 101,9 km² (7,1% powierzchni Powiatu), którą zamieszkuje 4 512 mieszkańców. W jej skład wchodzi 20 sołectw: Babczów, Biestrzyków Mały, Biestrzyków Wielki, Brzezinki, Cadów, Cieszatki, Huta Drewniana, Karsy, Kobiele Małe, Kobiele Wielkie, Łowicz, Nowy Widok, Orzechów, Orzechówek, Posadówka, Przyborów, Przybyszów, Ujazdówek, Wola Rożkowa, Zrąbiec. Gmina Kobiele Wielkie graniczy z 6 gminami: Gidle, Kodrąb, Masłowice, Radomsko, Wielgomłyny, Żytno.

Gmina Kodrąb



Gmina Kodrąb położona jest w centralnej części Powiatu Radomszczańskiego. Zajmuje ona powierzchnię 105,79 km² (7,3% powierzchni Powiatu), którą zamieszkuje 4 712 mieszkańców. W skład gminy wchodzi 19 sołectw: Bugaj–Antopol, Dmenin, Feliksów, Florentynów, Gosławice, Józefów, Klizin, Kodrąb, Konradów, Kuźnica, Lipowczyce, Łagiewniki, Rzejowice, Smotryszów, Widawka, Wola Malowana, Zakrzew, Zapolice

oraz [Żencin](#). Gmina Kodrąb sąsiaduje z 6 gminami: Gomunice, Kobiele Wielkie, Masłowice, Radomsko, miasto Radomsko, Gorzkowice (Powiat Piotrkowski).

Gmina Lgota Wielka

Gmina Lgota Wielka położona jest się w zachodniej części Powiatu Radomszczańskiego. Powierzchnia gminy wynosi 63,08 km² (4,4% powierzchni Powiatu), którą zamieszkuje 4 364 mieszkańców. W skład gminy wchodzi 9 sołectw: Brudzice, Długie, Kolonia Lgota, Krępa, Krzywanice, Lgota Wielka, Wiewiórów, Wola Blakowa, Woźniki. Gmina Lgota Wielka sąsiaduje z 5 gminami: Dobryszycy, Ładzice, Kleszczów (Powiat Bełchatowski), Strzelce Wielkie (Powiat Pajęczański), Sulmierzyce (Powiat Pajęczański).

Gmina Ładzice

Gmina Ładzice położona jest w zachodniej części Powiatu Radomszczańskiego. Powierzchnia gminy wynosi 83 km², (5,8% powierzchni Powiatu), którą zamieszkuje 4 872 mieszkańców. W skład gminy wchodzi 11 sołectw: Ładzice, Radziechowice Pierwsze, Radziechowice Drugie, Wola Jedlińska, Jedlno Pierwsze, Jedlno Drugie, Jankowice, Zakrzówek Szlachecki, Adamów, Stobiecko Szlacheckie oraz Wierzbita. Gmina Ładzice sąsiaduje z 7 gminami: Lgota Wielka, Dobryszycy, Radomsko, miasto Radomsko, Strzelce Wielkie (Powiat Pajęczański), Nowa Brzeźnica (Powiat Pajęczański), Kruszyna (Powiat Częstochowski).

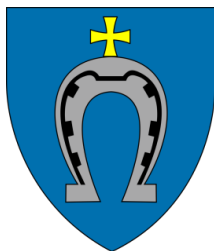
Gmina Masłowice

Gmina Masłowice położona jest we wschodniej części Powiatu Radomszczańskiego. Powierzchnia gminy wynosi 116,2 km², (8,1% powierzchni Powiatu), którą zamieszkuje 4 266 mieszkańców. W skład gminy wchodzi 17 sołectw: Bartodzieje, Borki, Chełmo, Granice, Huta Przerębska, Kalinki, Kawęczyn, Koconia, Korytno, Kraszewice, Łączkowice, Masłowice, Ochotnik, Przerąb, Strzelce Małe, Tworowice oraz Wola Przerębska. Gmina sąsiaduje z 7 gminami: Kobiele Wielkie, Kodrąb, Wielgomłyny, Przedbórz, Łęki Szlacheckie (Powiat Piotrkowski), Gorzkowice (Powiat Piotrkowski), Ręczno (Powiat Piotrkowski).

Gmina Radomsko

Gmina wiejska znajdująca się w centralnej części Powiatu Radomszczańskiego. Na obszar gminy składa się część centralna granicząca od północy z Radomskiem oraz eksklawa granicząca od zachodu z Radomskiem. Obie części gminy rozdziela obszar miasta Radomsko. Gminę o powierzchni 85,34 km² (5,9% powierzchni Powiatu) zamieszkuje 5 624 mieszkańców. W skład gminy wchodzi 9 sołectw: Bobry, Dąbrówka, Dziepółć, Grzebień, Kietlin, Okrajszów, Płoszów, Strzałków i Szczepocice Rządowe. Gmina Radomsko sąsiaduje z miastem Radomsko oraz 7 gminami: Dobryszycy, Gidle, Gomunice, Kobiele Wielkie, Kodrąb, Ładzice, Kruszyna (Powiat Częstochowski).

Gmina Wielgomłyny



Gmina Wielgomłyny położona jest we wschodniej części Powiatu Radomszczańskiego. Gmina ma powierzchnię 123,07 km² (8,5% powierzchni Powiatu) i zamieszkuje ją 4 772 osoby. W skład gminy wchodzi 18 sołectw: Goszczowa, Karczów, Kruszyna, Krzętów, Myśliwczów, Niedośpielin, Pratkowice, Rogi, Rudka, Sokola Góra, Trzebce, Trzebce-Perzyny, Wielgomłyny, Wielgomłyny (Kolonia), Wola Kuźniewska, Wola Życińska, Zagórze oraz Zalesie. Gmina Wielgomłyny sąsiaduje z 5 gminami: Kobiele Wielkie, Masłowice, Przedbórz, Żytno, Kluczewsko (Powiat Włoszczowski).

Gmina Żytno

Gmina Żytno położona jest w południowej części Powiatu Radomszczańskiego. Zajmuje ona obszar 198 km² (13,9% powierzchni Powiatu) zamieszkały przez 5 373 osoby. W skład gminy wchodzi 24 sołectwa: Borzykowa, Borzykówka, Budzów, Ciężkowiczki, Czechowiec Kolonia, Czechowiec, Grodzisko, Kozie Pole, Łazów, Maluszyn, Mała Wieś, Mosty, Pągów, Pierzaki, Polichno, Pukarzew, Rędziny, Rogaczówek, Sady,

Sekursko, Silnica, Silniczka, Sudzinek oraz Żytno. Gmina Żytno sąsiaduje z 7 gminami: Gidle, Kobiele Wielkie, Wielgomłyny, Dąbrowa Zielona (Powiat Częstochowski), Koniecpol (Powiat Częstochowski), Kluczewsko (Powiat Włoszczowski), Włoszczowa (Powiat Włoszczowski).

2.1.3. Sytuacja społeczno-gospodarcza obszaru

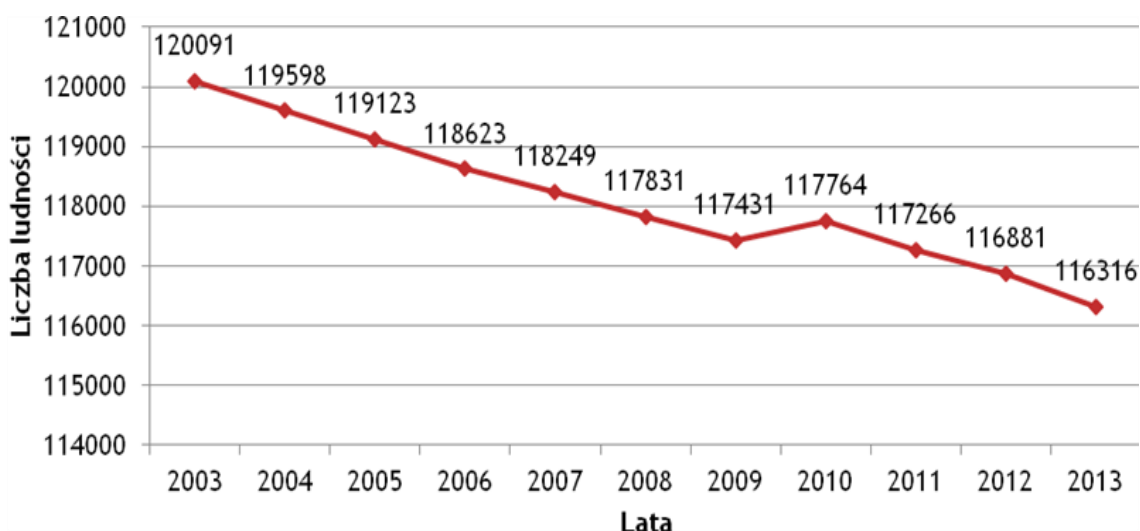
Według danych Głównego Urzędu Statystycznego liczba mieszkańców Powiatu Radomszczańskiego systematycznie maleje. W 2003 r. Powiat zamieszkiwało 120 091 osób, a w roku 2013 – 116 316 osób, co oznacza spadek na poziomie 3,1%. Poniższa tabela przedstawia liczbę mieszkańców Powiatu Radomszczańskiego w latach 2003 i 2013.

Tabela 1. Liczba mieszkańców Powiatu Radomszczańskiego w podziale na gminy w latach 2003 i 2013

Obszar	2003	2013	Wzrost/spadek (-)
Powiat Radomszczański	120 091	116 316	-3,1%
Miasto Radomsko	49 687	47 643	-4,1%
Gmina Dobryczyce	4 155	4 432	6,7%
Gmina Gidle	6 727	6 310	-6,2%
Gmina Gomunice	6 010	5 948	-1,0%
Gmina Kamieńsk	6 107	6 117	0,2%
Gmina Kobiele Wielkie	4 464	4 512	1,1%
Gmina Kodrąb	4 748	4 712	-0,8%
Gmina Lgota Wielka	4 450	4 364	-1,9%
Gmina Ładzice	4 958	4 872	-1,7%
Gmina Masłowice	4 423	4 266	-3,5%
Gmina Przedbórz	7 789	7 371	-5,4%
Gmina Radomsko	5 618	5 624	0,1%
Gmina Wielgomłyny	5 026	4 772	-5,1%
Gmina Żytno	5 929	5 373	-9,4%

Źródło: Opracowanie własne na podstawie danych GUS (dane wg podziału administracyjnego na dni 31 XII 2003 i 31 XII 2013)

Zmiany liczby ludności Powiatu Radomszczańskiego w latach 2003–2013 przedstawiono na poniższym wykresie.

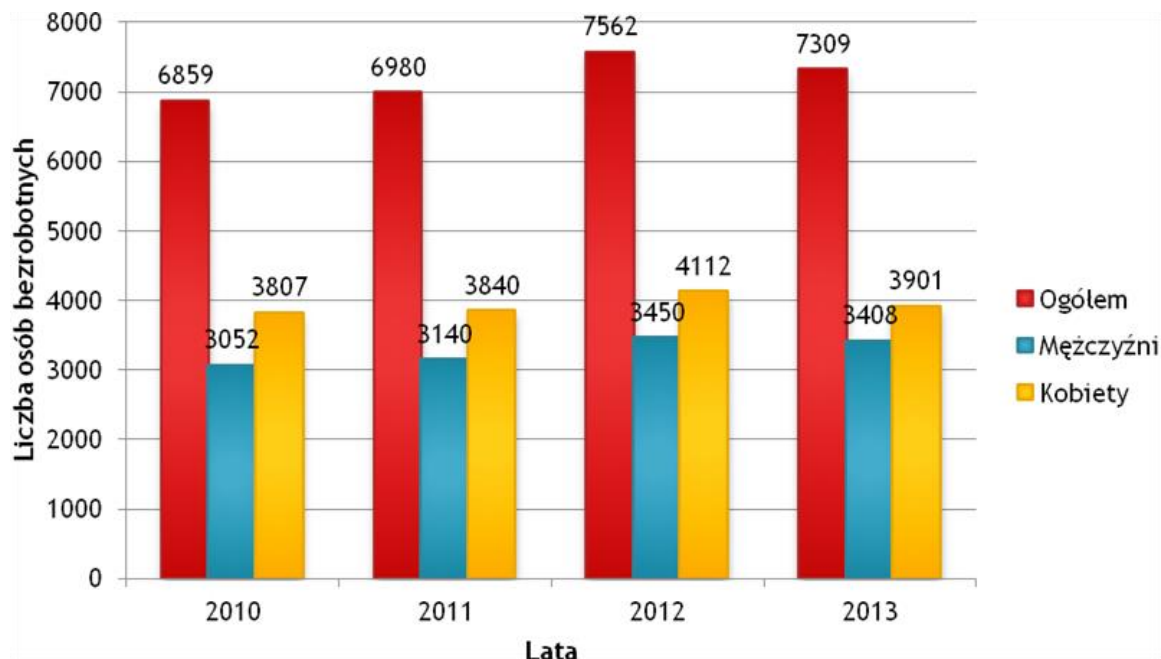


Wykres 1. Zmiany liczby ludności Powiatu Radomszczańskiego w latach 2003–2013

Źródło: Opracowanie własne na podstawie danych GUS

Liczba ludności Powiatu Radomszczańskiego systematycznie maleje. W ciągu minionej dekady tylko raz nastąpił wzrost liczby mieszkańców – w roku 2010 w stosunku do 2009 r. (wzrost ten nie jest zgodny z ogólnym trendem niżu demograficznego i może być spowodowany zmianą sposobu liczenia liczby ludności przez Główny Urząd Statystyczny). Średni roczny spadek ludności w regionie wynosi 0,32%.

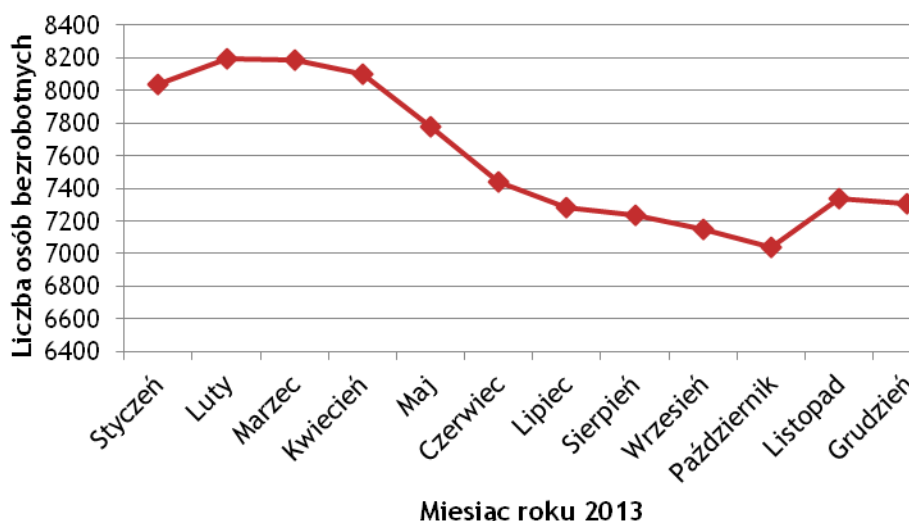
Bezrobocie rejestrowane wśród mieszkańców Powiatu Radomszczańskiego wynosiło w 2013 r. 10,11% i było wyższe od bezrobocia w województwie łódzkim i Polsce (odpowiednio 9,67% i 8,84%). Zmiany liczby osób pozostających bez zatrudnienia w latach 2009–2013 w podziale na płeć przedstawia poniższy wykres.



Wykres 2. Liczba osób bezrobotnych w latach 2009-2013 w podziale na płeć

Źródło: Opracowanie własne na podstawie materiałów otrzymanych od Starostwa Powiatowego w Radomsku oraz danych GUS

Liczba osób bezrobotnych zmienia się w każdym miesiącu ze względu na podejmowanie zatrudnienia na prace sezonowe. Poniższy wykres obrazuje zmiany liczby osób bezrobotnych w Powiecie Radomszczańskim w poszczególnych miesiącach 2013 roku.

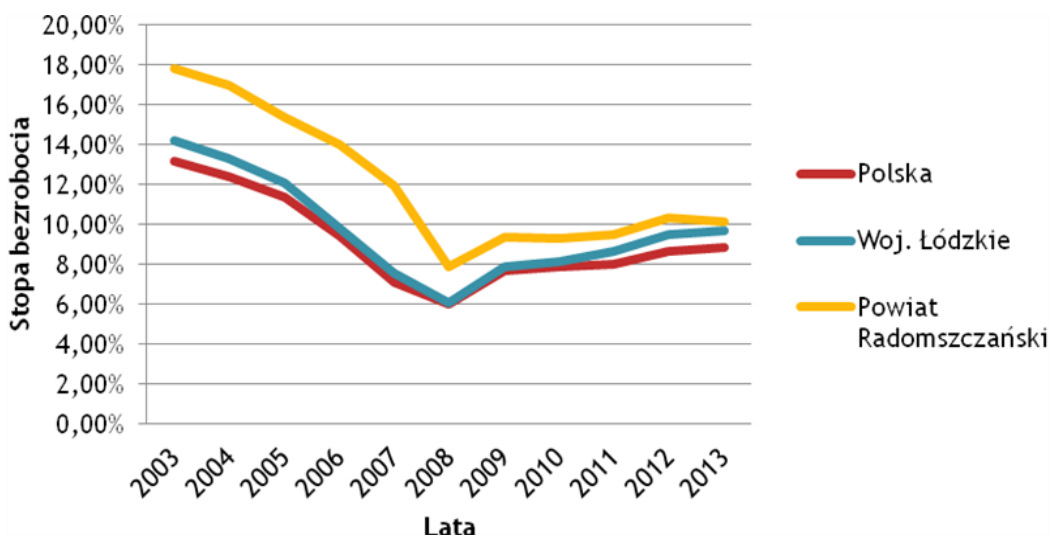


Wykres 3. Zmiany liczby osób bezrobotnych w Powiecie Radomszczańskim w poszczególnych miesiącach 2013 r.

Źródło: Opracowanie własne na podstawie materiałów otrzymanych od Starostwa Powiatowego w Radomsku

W Powiecie Radomszczańskim bezrobocie od czterech lat utrzymuje się na stałym poziomie zbliżonym do 10%. Średnio 55% osób bezrobotnych stawia kobiety, a 45% mężczyźni. Zmiany stopy bezrobocia mieszkań-

ców Powiatu Radomszczańskiego na tle Województwa Łódzkiego oraz Polski przedstawiono na poniższym wykresie.



Wykres 4. Stopa bezrobocia w Polsce, woj. łódzkim i Powiecie Radomszczańskim w latach 2003–2013

Źródło: Opracowanie własne na podstawie materiałów otrzymanych od Starostwa Powiatowego w Radomsku oraz danych GUS

2.2. Układ drogowy

Przez obszar Powiatu przebiegają trzy drogi krajowe:

- nr 1 łącząca Cieszyn z Gdańskiem i wchodząca w skład europejskiego korytarza transportowego E75 – na terenie Powiatu dwujezdniowa („gierkówka”) o długości 31 km,
- nr 42 przebiegająca z Kamiennej koło Namysłowa do Rudnika koło Starachowic – długość w granicach Powiatu to 57,5 km,
- nr 91 łącząca Głuchów z Częstochową („stara jedynka”) – w obrębie Powiatu 31,5 km; poza tym odcinkiem tym samym numerem są oznaczone inne fragmenty dróg stanowiące kiedyś drogę krajową nr 1 (między Łodzią a Gdańskiem).

Łączna długość dróg krajowych w Powiecie Radomszczańskim: 119 km.

Drogi krajowe to trasy służące możliwie szybkiemu przemieszczaniu się między dużymi ośrodkami miejskimi z pominięciem wsi i małych ośrodków miejskich. Uzupełnieniem sieci dróg krajowych są drogi wojewódzkie oraz powiatowe, których wykaz przedstawiono w tabelach 2 i 3.

Tabela 2. Wykaz dróg wojewódzkich w Powiecie Radomszczańskim

Nr drogi	Długość	Przebieg drogi (miejscowość, ulica)
484	45 km	gr. pow. bełchatowskiego – Radomsko – Szpinalów – Kamieńsk – droga krajowa nr 91
742	89 km	gr. pow. piotrkowskiego – Przedbórz – gr. Pow. Włoszczowskiego
784	31 km	Radomsko – Ciężkowice – gr. Pow. Częstochowskiego
785	33 km	Ciężkowice – Silnica – gr. Pow. Włoszczowskiego

Źródło: Program Ochrony Środowiska Powiatu Radomszczańskiego na lata 2013–2016 z uwzględnieniem lat 2017–2020.

Łączna długość dróg wojewódzkich w Powiecie Radomszczańskim: 198 km.

Tabela 3. Wykaz dróg powiatowych w Powiecie Radomszczańskim

Nr drogi	Długość	Przebieg drogi (miejsowość, ulica)
1500E	4,5 km	gr. pow. piotrkowskiego – Galkowice Stare – Kalisko – gr. Pow. Bełchatowskiego
1921E	18,5 km	gr. pow. bełchatowskiego – Brudzice – Lgota Wielka – Wola Blakowa – Wola Jedlińska – Radziechowice Pierwsze – Radziechowice Drugie – Ładzice
3509E	17,9 km	gr. pow. pajęczańskiego – Brudzice – Wiewiórow – Dobryszyce – Blok Dobryszyce – Okrąszów – Kietlin – dr. kraj. nr 42
3522E	1,5 km	gr. pow. pajęczańskiego – droga powiatowa nr 1921E
3900E	12,6 km	dr. kraj. nr 91 – Gaj Zielonka – Górki – Pławno – Zagórze – Kolonia Ojrzeń – Ojrzeń – Włynice – Kotfin
3901E	6,5 km	gr. woj. śląskiego – Ruda – Gidle - Niesulów – droga powiatowa nr 3900E
3903E	8,2 km	Gidle – Skrzypiec – Borowa – Piaski – gr. Woj. Śląskiego
3904E	4,3 km	droga powiatowa nr 3903E (Borowa) – Zabrodzie – dr. woj. nr 784 (Ciężkowice)
3905E	7,2 km	droga powiatowa nr 3900E – Kolonia Ojrzeń – Podświerk – Cadówek – Cadów – Brzezinki – droga powiatowa nr 3934E (Łowicz)
3906E	7,0 km	droga powiatowa nr 3923E (Bugaj) – Borzykówka – droga powiatowa nr 3907E (Borzykowa)
3907E	12,0 km	dr. woj. nr 785 (Polichno) – Pągów – Sady – Borzykowa – Czechowiec – Grodzisko – gr. Woj. Śląskiego
3910E	13,4 km	Przedbórz (ul. Kielecka) – Wojciechów – Piskorzeniec – gr. Woj. Świętokrzyskiego
3911E	7,0 km	droga powiatowa nr 3910E – Kaleń – droga powiatowa nr 3914E (Góry Mokre)
3914E	7,0 km	Góry Mokre – Kajetanów – Żeleznica – gr. woj. świętokrzyskiego
3915E	23,4 km	droga powiatowa nr 3918E (Masłowice) – Krery – Kol. Przerąb – Przerąb – Wola Przerąbka – gr. Pow. Piotrkowskiego – Gorzędów – Barczkowice – Kamieńsk (ul. Szkolna, ul. Wieluńska) – Pytowice – gr. Pow. Bełchatowskiego – droga powiatowa nr 1921E (Brudzice)
3916E	9,6 km	droga powiatowa nr 3934E (Sowinek) – Wola Rożkowa – Karczów – Zagórze – droga powiatowa nr 3917E (Chełmo)
3917E	6,1 km	dr. kraj. nr 42 (Granice) – Chełmo – droga powiatowa nr 3918E (Kraszewice)
3918E	27,1 km	dr. woj. nr 785 (Silnica) – Kozie Pole – Maksymów – Myśliwczów – Wielgomłynny (ul. Częstochowska, ul. Przedborska, ul. Zagórska) – Zagórze – Niwa Goszczowska – Koconia – Kraszewice - Strzelce Małe – Masłowice – Ochotnik – gr. pow. piotrkowskiego
3919E	4,4 km	droga powiatowa nr 3918E (Wielgomłynny – ul. Polna) - Rogi
3920E	11,8 km	dr. kraj. nr 42 (Przedbórz - ul. Częstochowska) – Szreniawa – Sokola Góra – Trzebce – Krużyna – droga powiatowa nr 3934E (Wielgomłynny - ul. Przedborska)
3921E	12,3 km	dr. kraj. nr 42 (Przedbórz - ul. Żarnowska) – Taras – Faliszew – gr. Pow. Piotrkowskiego
3922E	12,8 km	dr. kraj. nr 91 (Kletnia) – Kocierzowy – Wąglin – Chaba Klizińska – Widawka – dr kraj. nr 42 (Kodrań)
3923E	32,0 km	gr. woj. śląskiego – Sekursko – Magdalenki – Bugaj – Żytno – Mała Wieś – Rędziny – Karsy – Kobiele Wielkie – Wola Malowana – Zapolice – Kodrań – dr. kraj. nr 42 – Lipowczyce – Zalesie – gr. pow. piotrkowskiego
3924E	1,6 km	droga powiatowa nr 3935E (Smotryszów) – dr. kraj. nr 42 (Zakrzew)
3925E	15,6 km	droga powiatowa nr 3934E (Łowicz) – Dmenin – dr. kraj. nr 42 (Bugaj) - Gosławice – Zalesie – Chaba Klizińska – Kopaliny Klizińskie - gr. pow. piotrkowskiego
3926E	19,0 km	droga powiatowa nr 3923E (Kobiele Wielkie) – Ujazdówek – Babczów - Biestryków Duży – Rzejowice – Borki – Wola Przerąbska – dr. nr 3915E – Przerąb – Bartodzieje - gr. pow. piotrkowskiego
3927E	9,9 km	droga powiatowa nr 3947E (Dąbrówka) – Wola Blakowa – Krępa – Wierzbita – droga powiatowa nr 3947E (Stobiecko Szlacheckie)
3928E	12,8 km	Radomsko (ul. Sucharskiego) – Dobryszyce – Zalesiczki – droga powiatowa nr 3931E (Słostowice)
3929E	8,0 km	droga powiatowa nr 3925E – Kuchary – Piaszczyce – Fryszlerka - dr. kraj. nr 91
3930E	6,8 km	dr. kraj. nr 42 (Radomsko - ul. Sanicka) - Okrąszów – Płoszów – droga powiatowa nr 3929E (Piaszczyce)
3931E	13,1 km	droga powiatowa nr 3915E (Pytowice) – Słostowice – Gomunice – Kletnia - dr. kraj nr 91 – Hucisko – Pudzików – Chrzanowice – droga powiatowa nr 3915E (Gorzędów - ul. Mickiewicza)
3933E	2,5 km	droga powiatowa nr 3935E (Dziepółc) – droga powiatowa nr 3934E (Orzechówek)
3934E	31,0 km	droga kraj. nr 42 i 91 (Radomsko -ul. Wyszyńskiego) – Strzałków – Orzechówek – Orzechów – Przybyszów – Kobiele Wielkie (ul. Szkolna, ul. Turystyczna) – Niedośpielin – Wielgomłynny (ul. Radomszczańska, ul. Krzętowska) – Krzętów - gr. woj. świętokrzyskiego

3935E	14,3 km	droga powiatowa nr 3934E (Strzałków) – Amelin – Dziepól – Dmenin – Smotryszów – Wola Malowana – droga powiatowa nr 3926E (Babczów)
3936E	1,4 km	droga powiatowa nr 3923E (Sekursko) – gr. woj. śląskiego
3947E	19,8 km	Radomsko (ul. Sierakowskiego, ul. Krasickiego) – Józefów – Stobiecko Szlacheckie – Rożny – Woźniki – Lgota Wielka – Kolonia Lgota – Dąbrówka – Krzywanice - gr. pow. pajęczańskiego
3948E	2,0 km	Radomsko : ul. Jagiellońska
3949E	0,7 km	Radomsko : ul. Kościuszki
3950E	1,2 km	Radomsko : ul. Kościowa
3951E	1,2 km	Radomsko : ul. Piastowska
3952E	9,3 km	droga kraj. nr 91 (Radomsko - ul. Targowa, ul. Piłsudskiego) – Szczepocice Rządowe – dr. kraj. nr 1
3953E	2,2 km	droga powiatowa nr 3952E (Szczepocice Rządowe) – Szczepocice Prywatne – gr. woj. śląskiego

Źródło: Materiały otrzymane od Starostwa Powiatowego w Radomsku

Łączna długość dróg powiatowych w Powiecie Radomszczańskim: 437,8 km.

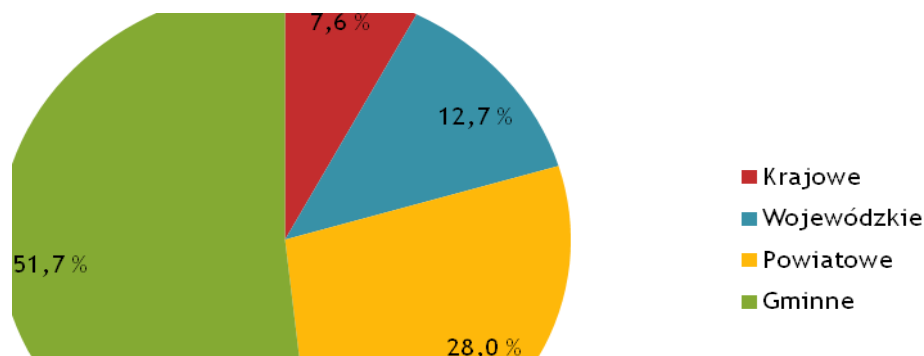
W poniższej tabeli została zaprezentowana długość poszczególnych typów dróg na obszarze Powiatu Radomszczańskiego.

Tabela 4. Zestawienie długość dróg różnych typów na obszarze Powiatu Radomszczańskiego

Drogi	Łączna długość (km)	Nawierzchnia (km)	
		Utwardzona	Gruntowa
krajowe	119	119	0
wojewódzkie	198	198	0
powiatowe	437,8	398	39,8
gminne	809	550,7	258,3
Razem	1563,8	1265,7	298,1

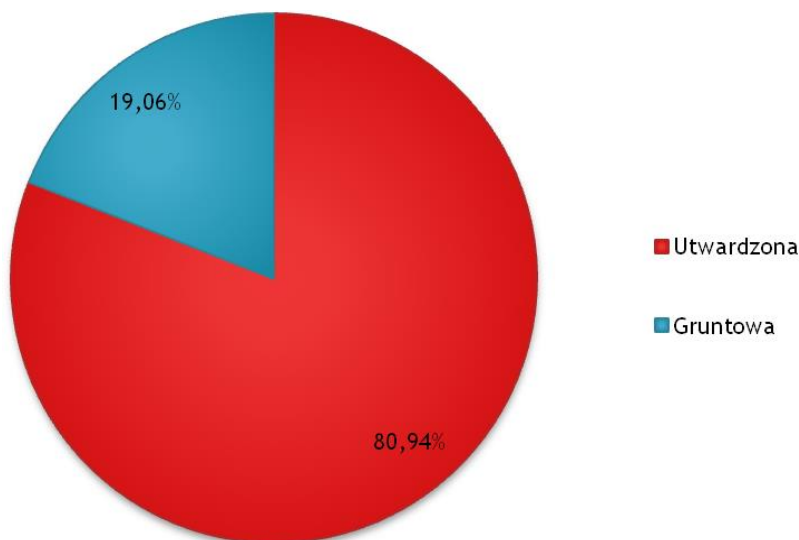
Źródło: Opracowanie własne na podstawie danych GUS

Udział poszczególnych klas dróg w całkowitej długości dróg Powiatu Radomszczańskiego przedstawiono na poniższym wykresie kołowym.



Wykres 5. Struktura dróg Powiatu Radomszczańskiego ze względu na typ drogi

Źródło: Opracowanie własne na podstawie danych GUS



Wykres 6. Struktura dróg Powiatu Radomszczańskiego ze względu na typ nawierzchni

Źródło: Opracowanie własne na podstawie danych GUS

2.3. Transport pasażerski dostępny na terenie Powiatu Radomszczańskiego

2.3.1. Transport drogowy

Na terenie Powiatu Radomszczańskiego występuje przewozy o charakterze:

- gminnym,
- międzygminnym (na podstawie porozumienia między gminami),
- powiatowym,
- wojewódzkim,
- krajowym.

Jedynym organizatorem autobusowych przewozów pasażerskich o charakterze użyteczności publicznej funkcjonujących na terenie Powiatu Radomszczańskiego jest Miasto Radomsko, które organizuje przewozy miejskie i międzygminne między miastem Radomsko, a gminami: Dobryczyce, Gomunice, Kamieńsk, Lgota Wielka, Ładzice, Nowa Brzeźnica, Radomsko. MPK Radomsko wykonują przewozy w ramach 15 linii komunikacyjnych, z czego 11 wykracza poza teren Gminy Miejskiej Radomsko. Przewozy międzygminne o charakterze użyteczności publicznej wykonywane przez MPK Radomsko przedstawiono w poniższej tabeli.

Tabela 5. Przewozy międzygminne organizowane przez MPK Radomsko

Nr linii	Kierunek	Trasa	Liczba kursów		
			Dzień roboczy	Sobota	Niedziela
0	Pętla	Strzałków - Radomsko - Strzałków	2	-	-
		Tam	5	-	-
	Z powrotem	Radomsko - Grzebień	6	4	4
		Radomsko - Strzałków	7	5	4
		Grzebień - Radomsko	5	-	-
1	Tam	Radomsko - Kamieńsk	8	5	4
		Radomsko - Chrzanowice	3	-	-
	Z powrotem	Kamieńsk - Radomsko	8	5	4
		Chrzanowice - Radomsko	3	-	-
	Pętla	Kamieńsk - Szpinałów - Kamieńsk	2	-	-
		Kamieńsk - Koźniewice - Kamieńsk	2	-	-
2	Tam	Radomsko - Stobiecko Szlacheckie	2	-	-
	Z powrotem	Stobiecko Szlacheckie - Radomsko	2	-	-
3	Tam	Radomsko - Radziechowice	1	-	-
	Z powrotem	Radziechowice - Radomsko	1	-	-

5	Tam	Radomsko - Piaszczyce	10	3	3
	Z powrotem	Piaszczyce - Radomsko	10	3	3
6	Tam	Radomsko - Kietlin	12	-	-
	Z powrotem	Kietlin - Radomsko	12	-	-
7	Tam	Radomsko - Szczepocice	7	-	-
	Z powrotem	Szczepocice - Radomsko	7	-	-
12	Tam	Radomsko - Dobryczyce	9	3	3
		Radomsko - Bartodzieje	6	1	-
	Z powrotem	Dobryczyce - Radomsko	9	3	3
		Bartodzieje - Radomsko	4	2	-
13	Tam	Radomsko - Strzałków	1	1	-
23	Tam	Radomsko - Kruplin	8	-	-
	Z powrotem	Kruplin - Radomsko	8	-	-
25	Tam	Radomsko - Lgota Wielka	7	-	-
	Z powrotem	Lgota Wielka - Radomsko	7	-	-

Źródło: Opracowanie własne na podstawie rozkładu jazdy MPK Radomsko

Przewozy powiatowe na terenie Powiatu Radomszczańskiego wykonywane są na podstawie zezwoleń na wykonywanie regularnych przewóz osób udzielanych przez Starostę Radomszczańskiego. Aktualnie stosowne zezwolenia uzyskało trzech przedsiębiorców:

- Przedsiębiorstwo Komunikacji Samochodowej w Radomsku Sp. z o. o.,
- Robert Zając P. U. H. P. „Kuba”,
- Usługi Transportowe Handel Obwoźny Dąbrowski Sławomir.

Wyżej wymienieni przedsiębiorcy wykonują przewozy na 19 liniach komunikacyjnych i zapewniają połączenia Radomska z następującymi miejscowościami Powiatu:

- Żytno,
- Kotfin,
- Góry Mokre,
- Przedbórz,
- Lipowczyce,
- Krzętów,
- Sokola Góra,
- Myśliwczów,
- Wielgomłyny,
- Przerąb,
- Dobryczyce,
- Jankowice,
- Chrzanowice.

Przewozy powiatowe zostały szerzej opisane w pkt 3.1 Sieć komunikacyjna.

2.3.2. Transport kolejowy

Przez obszar Powiatu przebiega jedna linia kolejowa – linia nr 1 Warszawa Centralna – Katowice („Wiedenska”). Wg „Wykazu linii kolejowych Id-12” PKP PLK S.A. jest to linia magistralna, dwutorowa, zelektryfikowana, o znaczeniu państwowym; prędkość konstrukcyjna na tym odcinku wynosi 120 km/h. Obecnie realizowany jest projekt „Polepszenie jakości usług przewozowych poprzez poprawę stanu technicznego linii kolejowej nr 1 na odcinku Koluszki – Częstochowa”. Celem rewitalizacji jest przywrócenie pierwotnych parametrów linii, czyli m.in. prędkości 120 km/h dla pociągów pasażerskich. Projekt powinien zostać zakończony w 2015 roku.

Najważniejszą stacją kolejową na terenie Powiatu jest Radomsko. Budynek dworca w ostatnich latach przeszedł gruntowny remont (zakończony we wrześniu 2011 roku), perony natomiast są przebudowywane w ramach obecnie prowadzonej rewitalizacji linii. W kierunku Katowic na terenie Powiatu znajduje się jeden przystanek – Bobry, natomiast w kierunku Warszawy znajdują się kolejno (patrząc od Radomska): przystanek Dobryszyce, stacja Gomunice, przystanek Kamieńsk i przystanek Gorzędów.

Linia kolejowa nr 1 jest (obok Centralnej Magistrali Kolejowej) jedną z linii łączących Śląsk z Warszawą. Kursują po niej pociągi dalekobieżne spółki PKP Intercity S.A., którymi (wg rozkładu jazdy obowiązującego od 1 września do 11 października 2014 roku) można dostać się z Radomska m.in. do Białegostoku, Bielsko-Białej, Bydgoszczy, Częstochowy, Gdańska i Gdyni, Katowic, Koszalina, Krakowa, Łodzi, Olsztyna, Szczecina, Torunia i Warszawy. W wakacje ponadto można dojechać do Helu i Wisły. W związku z prawdopodobnym wprowadzeniem przez PKP Intercity S.A. pociągów kategorii Express InterCity Premium można się spodziewać znacznej zmiany oferty pociągów dalekobieżnych, jednak rozkład jazdy wchodzący w życie w grudniu 2014 roku nie jest jeszcze znany.

Połączenia regionalne obsługiwane są przez Przewozy Regionalne Sp. z o.o., pociągi o nazwie „Regio” zatrzymują się na wszystkich stacjach i przystankach na swojej trasie, można nimi dojechać do Częstochowy, Piotrkowa Trybunalskiego, Łodzi i Kozłuszek. Ze względu na prowadzone na linii prace rozkład jazdy jest często zmieniany, czasy przejazdu niestabilne (konieczność oczekiwania na skład z naprzeciwka – niektóre pociągi stoją w Radomsku blisko 30 minut), przez co oferta jest dużo mniej atrakcyjna niżby to wynikało z liczby połączeń. Orientacyjny rozkład jazdy pociągów regionalnych w okresie 15 czerwca – 31 sierpnia przedstawia poniższa tabela.

Tabela 6. Wykaz połączeń kolejowych w kierunku do Częstochowy

Prze wóz nik	pociąg	nr	orientacyjny odjazd (przyjazd)	orientacyjny termin kursowania	relacja
PR	R	14301	04:20	dni robocze	Radomsko - Częstochowa
PR	R	14303	05:20	codziennie	Piotrków Tryb. - Częstochowa
PR	R	14305	06:24	dni robocze	Piotrków Tryb. - Częstochowa
PR	R	14307	06:24	dni wolne	Radomsko - Częstochowa
PR	R	14309	06:54	16-18 czerwca	Radomsko - Częstochowa
PR	R	14311	07:30	dni robocze	Kozłuszki - Częstochowa
PR	R	14313	07:30	dni wolne	Piotrków Tryb. - Częstochowa
PR	R	14315	09:00	codziennie	Kozłuszki - Częstochowa
PR	R	14333	11:10	codziennie	Łódź Kaliska - Częstochowa
PR	R	14337	12:20	codziennie	Łódź Kaliska - Częstochowa
PR	R	14335	14:30	codziennie	Radomsko - Częstochowa
PR	R	14323	15:00	dni robocze	Kozłuszki - Częstochowa
PR	R	14325	15:00	dni wolne	Piotrków Tryb. - Częstochowa
PR	R	10601	(17:12)	codziennie od 4 lipca	Kozłuszki - Radomsko
			(18:24)	codziennie do 3 lipca	Łódź Kaliska - Radomsko
PR	R	14339	17:18	codziennie do 3 lipca	Kozłuszki - Częstochowa
			18:24	codziennie od 4 lipca do 10 sierpnia	Łódź Kaliska - Częstochowa
			19:50	codziennie od 11 sierpnia	Łódź Kaliska - Częstochowa
PR	R	14341	19:45	codziennie do 10 sierpnia	Łódź Kaliska - Częstochowa
			20:51	codziennie od 11 sierpnia	Łódź Kaliska - Częstochowa
PR	R	14331	21:30	codziennie	Kozłuszki - Częstochowa
PR	R	10607	(23:50)	pn-pt, nd	Kozłuszki - Radomsko

Źródło: rozkład.plk-sa.pl

Tabela 7. Wykaz połączeń kolejowych w kierunku do Piotrkowa Trybunalskiego

Przewoźnik	pociąg	nr	orientacyjny odjazd (przyjazd)	orientacyjny termin kursowania	relacja
PR	R	11350	03:50	pn.-sob.	Radomsko - Łódź Kaliska
PR	R	10618	04:50	dni wolne do 10 sierpnia	Radomsko - Koluszki
			05:40	dni wolne od 11 sierpnia	Radomsko - Koluszki
PR	R	11504	04:50	dni robocze do 10 sierpnia	Radomsko - Łódź Kaliska
			05:40	dni robocze od 11 sierpnia	Radomsko - Łódź Kaliska
PR	R	41328	06:30	codziennie	Częstochowa - Łódź Kaliska
PR	R	41304	07:53	codziennie	Częstochowa - Koluszki
PR	R	41306	08:50	codziennie od 11 sierpnia	Częstochowa - Koluszki
			09:30	codziennie do 10 sierpnia	Częstochowa - Koluszki
PR	R	41300	(11:00)	codziennie	Częstochowa - Radomsko
PR	R	41330	13:00	codziennie od 11 sierpnia	Częstochowa - Koluszki
			13:00	codziennie do 10 sierpnia	Częstochowa - Łódź Widzew
PR	R	41312	14:00	dni robocze	Częstochowa - Koluszki
PR	R	41314	15:40	codziennie	Częstochowa - Koluszki
PR	R	41316	16:30	codziennie	Częstochowa - Piotrków Tryb.
PR	R	41332	17:30	codz. do 26 czerwca i od 11 sierpnia	Częstochowa - Koluszki
			17:40	codz. od 27 czerwca do 10 sierpnia	Częstochowa - Łódź Kaliska
PR	R	41322	19:20	codziennie do 10 sierpnia	Częstochowa - Koluszki
			20:45	codziennie od 11 sierpnia	Częstochowa - Koluszki
PR	R	41320	(19:46)	codziennie do 18 czerwca	Częstochowa - Radomsko
PR	R	41324	21:30	codziennie	Częstochowa - Piotrków Tryb.
PR	R	41326	(23:40)	codziennie	Częstochowa - Radomsko

Źródło: rozkład.plk-sa.pl

Od pierwszego września, czyli od rozpoczęcia roku szkolnego, oferta zwiększy się z 14 do 18 połączeń w dzień roboczy (przy czym jedno z porannych połączeń do Piotrkowa Trybunalskiego realizowane będzie przez dalekobieżny TLK Pojezierze – z postojem na każdym przystanku i honorowaniem biletów Przewozów Regionalnych).

2.3.3. Transport lotniczy

Na obszarze Powiatu Radomszczańskiego nie funkcjonuje port lotniczy. Najbliższe lotnisko cywilne znajduje się 90 km północ od Radomska w Łodzi. Port lotniczy w Łodzi obsługuje 13 regularnych kierunków lotniczych oraz 10 kierunków lotów czarterowych, które zestawiono w tabeli 8.

Tabela 8. Zestawienie lotów regularnych i czarterowych z łódzkiego lotniska

Loty	
Regularne	Czarterowe
<ul style="list-style-type: none"> · Barcelona · Bruksela · Dortmund · Dublin · East Midlands · Londyn Luton · Londyn Stansted · Mediolan · Monachium · Oslo Rygge · Paryż · Rzym · Tel Aviv 	<ul style="list-style-type: none"> · Antalya · Burgas · Chania · Enfidha · Hurghada · Kos · Monastyr · Rodos · Sharm El Sheikh · Zakynthos

Źródło: Opracowanie własne na podstawie airport.lodz.pl

3. Sieć komunikacyjna

3.1. Obecna sieć komunikacyjna

Powiat Radomszczański obecnie nie organizuje przewozów o charakterze użyteczności publicznej. Prywatni przewoźnicy obsługują sieć komunikacyjną na zasadach komercyjnych. Za przebieg linii, obowiązujące na nich rozkłady jazdy i tabor, którym obsługiwane są połączenia – odpowiadają poszczególni przewoźnicy. Zezwolenia wydane przez Starostwo Powiatowe w Radomsku posiada trzech przewoźników:

- PKS Radomsko Sp. z o.o. – 17 zezwoleń,
- P.U.H.P. „Kuba” – 1 zezwolenie,
- Usługi Transportowe Handel Obwoźny Dąbrowski Sławomir – 1 zezwolenie.

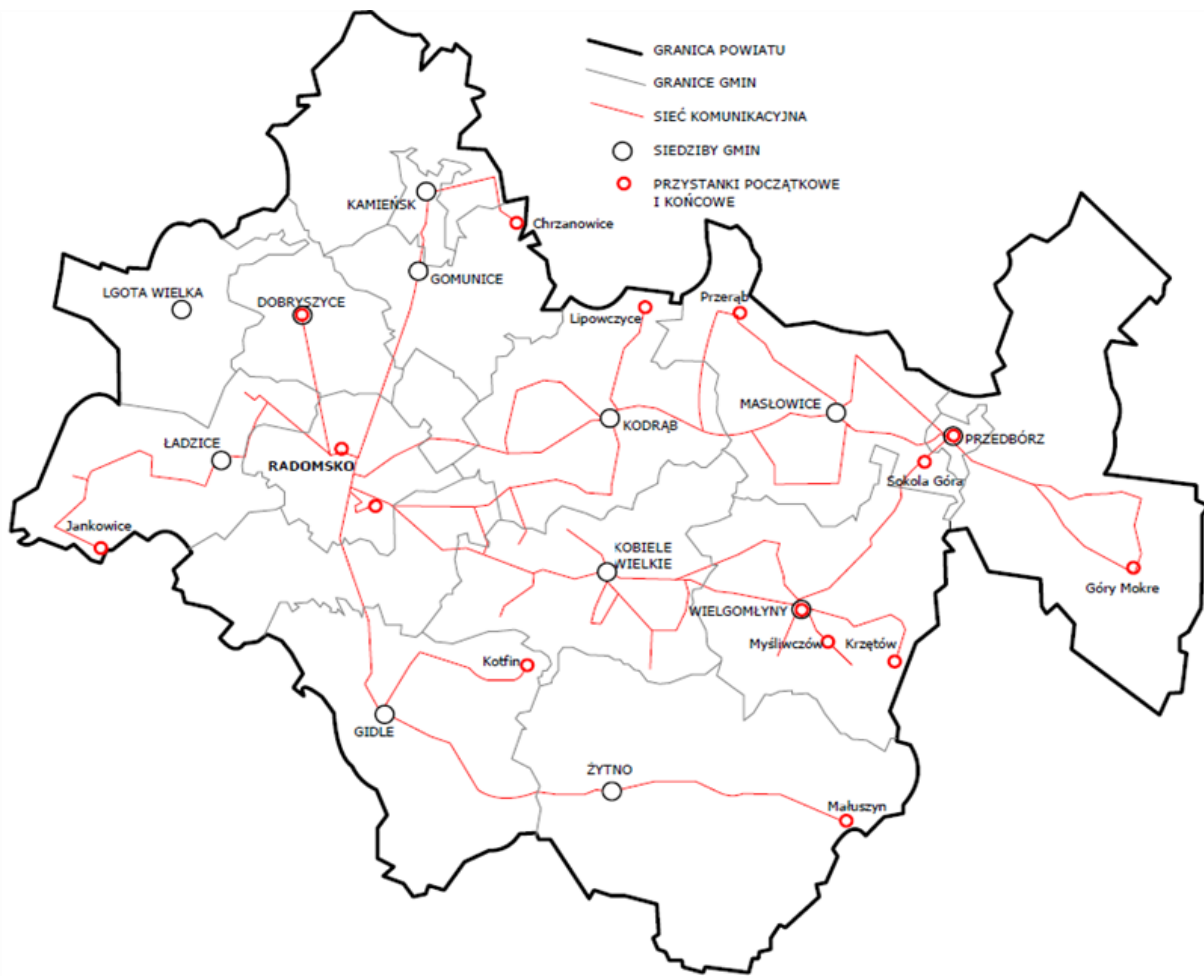
W poniższej tabeli zaprezentowano wykaz wszystkich linii wraz z liczbą kursów. W wykazie oddzielnie wyszczególniono liczbę kursów realizowanych na całej trasie (na jaką wydano zezwolenie) i na fragmencie; oraz w podziale na dni robocze szkolne, wakacyjne i dni wolne. Zdecydowanie największa oferta jest dostępna w dni robocze szkolne – na podstawie zezwoleń wykonywane są 132 połączenia, w dni robocze wakacyjne 59, a w dni wolne jedynie 6,5 kursu (pół wynika z wykonywania kursu tylko w soboty).

Na kolejnej stronie została zaprezentowana obecna sieć połączeń realizowanych na podstawie zezwoleń wydanych przez Starostę Powiatu Radomszczańskiego. Sieć ta łączy z Radomskiem wszystkie siedziby gmin z wyjątkiem Lgoty Wielkiej (połączenie Radomska z Lgotą Wielką obsługuje kilkoma kursami PKS Radomsko, jednak na podstawie zezwoleń otrzymanych od Marszałka Województwa Łódzkiego, gdyż kursy te w dalszej części trasy wykraczają poza Powiat). Połączenia autobusowe obsługują również miejscowości nieleżące na najkrótszej drodze do siedziby gminy, przede wszystkim Kodrąb, Kobiele Wielkie, Masłowice, Wielgomłyny, zapewniając bezpośrednie połączenie do Radomska oraz realizację przewozów gminnych – z obszaru gminy do jej siedziby.

Tabela 9. Wykaz zezwoleń wydanych przez Starostę Radomszczańskiego

nr zezwolenia	przewoźnik	nr linii	nazwa linii	ważność zezwolenia	robocze szkolne				robocze wakacje				dni wolne				
					tam		powrót		tam		powrót		tam		powrót		
					pełnych	fragm.	pełnych	fragm.	pełnych	fragm.	pełnych	fragm.	pełnych	fragm.	pełnych	fragm.	
4/2013	PKS Radomsko sp. z o.o.	915002	Radomsko - Małuszyn p. Gidle - Żytno	31.12.2016	6	4	9	1	bd	bd	bd	bd	bd	bd	bd	bd	bd
12/2009	PKS Radomsko sp. z o.o.	915021	Radomsko, dw. PKS Reymonta - Kotfin, p. Gidle, przedszkole	16.12.2014	2	0	2	0	0	0	0	0	0	0	0	0	0
4/2014	PKS Radomsko sp. z o.o.	915047	Radomsko - Góry Mokre p. Kodrąb, Kraszewice	31.12.2014	1	4	1	3	1	4	1	2	0	0	1	0	0
13/2009	PKS Radomsko sp. z o.o.	915052	Rzejowice II - Przedbórz, Krak./D.Handl. p. Góry Mokre, skrzyżowanie - Gepnerów	16.12.2014	1	0	0	0	0	0	0	0	0	0	0	0	0
3/2014	PKS Radomsko sp. z o.o.	915053	Radomsko, D.A. - Przedbórz, Krak./D.Handl. p. Kodrąb, Kościół - Przerąb	31.12.2016	0	1	2	1	0	0	1	0	0	0	0	0	0
6/2014	PKS Radomsko sp. z o.o.	915055	Radomsko, D.A. - Przebórz, Krak./D.Handl. p. Kodrąb, Kościół	31.12.2016	2	2	2	0	1	2	1	0	0,5	0,5	0,5	0	0
14/2009	PKS Radomsko sp. z o.o.	915062	Radomsko, Dw. PKS Reymonta - Lipowczyce, Sklep p. Gosławice - Kodrąb, Kościół	16.12.2014	1	1	0	1	0	0	0	0	0	0	0	0	0
10/2014	PKS Radomsko sp. z o.o.	915141	Radomsko - Przedbórz p. Kobieie Wielkie	31.12.2016	2	1	1	1	0	1	0	1	0	0	0	0	0
11/2014	PKS Radomsko sp. z o.o.	915143	Radomsko - Krzętów p. Kobieie Wielkie	31.12.2016	0	0	2	1	0	0	1	0	1	0	1	0	0
8/2014	PKS Radomsko sp. z o.o.	915144	Radomsko - Krzętów p. Kobieie Wielkie	31.12.2016	4	3	2	2	3	2	2	1	0	0	0	0	0
7/2014	PKS Radomsko sp. z o.o.	915146	Radomsko - Krzętów p. Kobieie Wielkie - Wielgomłyny	31.12.2016	1	1	2	3	2	0	1	0	0	0	0	0	0
5/2014	PKS Radomsko sp. z o.o.	915150	Radomsko - Sokola Góra p. Kobieie Wielkie - Zagórze	31.12.2016	0	3	1	2	0	1	0	0	0	0	0	0	0
1/2014	PKS Radomsko sp. z o.o.	915154	Radomsko - Myśliwczów p. Dziepół	31.12.2016	2	0	0	0	0	0	0	0	0	0	0	0	0
9/2014	PKS Radomsko sp. z o.o.	915173	Radomsko, D.A. - Wielgomłyny, Kościół	31.12.2016	1	1	1	0	1	0	1	0	0	0	0	0	0
2/2014	PKS Radomsko sp. z o.o.	915190	Radomsko - Przerąb p. Dmenin, Kodrąb	31.12.2016	1	4	0	5	0	4	0	4	0	0	0	0	0
1/2012	PKS Radomsko sp. z o.o.	915239	Radomsko, dw. PKS Reymonta - Dobryczyce, ul. Szkolna/Szkoła p. Tomaszów	31.12.2016	1	0	1	0	0	0	0	0	0	0	0	0	0
1/2013	PKS Radomsko sp. z o.o.	915278	Radomsko - Jankowice p. Wierzbica - Ładzice	31.12.2016	1	1	1	0	0	0	0	0	0	0	0	0	0
2/2010	P.U.H.P. „Kuba”		Radomsko, Reymonta / PKP - Kodrąb - Przedbórz Krakowska / Dom Handlowy	16.07.2015	10	0	10	0	5	0	6	0	1	0	1	0	0
bd	Usługi Transportowe Handel Obwoźny Dąbrowski Sławomir		Chrzanowice - Gorzędów - Kamieńsk - Gomunice - Radomsko, ul. Jagiellońska pętla	31.12.2016	6	0	7	0	5	0	5	0	0	0	0	0	0

Źródło: opracowanie własne na podstawie danych Starostwa Powiatowego w Radomsku



Mapa 2. Aktualna sieć komunikacyjna

Źródło: opracowanie własne na podstawie danych Starostwa Powiatowego w Radomsku

3.2. Sieć komunikacyjna, na której jest planowane wykonywanie przewozów o charakterze użyteczności publicznej

Powiat Radomszczański planuje dążyć do zaspokajania potrzeb przewozowych mieszkańców powiatu oraz po rozpoczęciu organizowania i (ewentualnego) finansowania transportu zbiorowego do optymalnego prowadzenia przewozów pasażerskich na liniach komunikacyjnych o adekwatnych do potrzeb przewozowych parametrach obsługi. Powiat Radomszczański jako organizator transportu zbiorowego będzie dostosowywał ofertę przewozową do zmieniających się zachowań transportowo-komunikacyjnych mieszkańców m.in. w oparciu o wnioski pasażerów dotyczące tras czy rozkładów jazdy jak również w związku z pojawiającymi się istotnymi z punktu widzenia przewozów powiatowych generatorami ruchu. Relacje i trasy komunikacyjne będą uwzględniać wytyczne nakreślone przez gminne studia uwarunkowań zagospodarowania przestrzennego. Czynnikiem wpływającymi na zmiany i kierunki natężenia ruchu pasażerskiego są przede wszystkim:

- zmiany liczby mieszkańców i gęstości zaludnienia,
- zmiany społeczno-gospodarcze,
- rozwój przestrzenny Powiatu Radomszczańskiego.

Celem zmian wprowadzanych na sieci komunikacyjnej będzie zabezpieczenie realizacji podstawowych potrzeb przewozowych mieszkańców Powiatu ze szczególnym uwzględnieniem osób nie mogących samodzielnie korzystać z transportu indywidualnego oraz podnoszenie atrakcyjności oferty przewozowej.

Planowana sieć komunikacyjna składa się z dwóch rodzajów połączeń – podstawowych (obligatoryjnych) – niezbędnych do utrzymania, łączących siedziby gmin z Radomskiem oraz pozostałych - uzupełniających, opartych przede wszystkim na obecnie funkcjonujących liniach. Istnienie przewozów jedynie na sieci podstawowej (łączącej tylko siedziby gmin) doprowadzi do stagnacji, dlatego zgodnie z polityką zrównoważonego rozwoju Powiat Radomszczański w ramach dostępnych środków będzie dążył do zapewnienia połączeń na jak największej liczbie linii wskazanych jako uzupełniające.

Linie komunikacyjne zapewniające zaspokojenie powiatowych potrzeb transportowych nie muszą kończyć się w relacjach powiatowych, ale mogą wybiegać do sąsiednich powiatów (tak, jak ma to obecnie miejsce np. w przypadku połączenia Radomska i Lgoty Wielkiej). W takich przypadkach, zależnie od przyjętego modelu organizacyjnego, Powiat Radomszczański może nie być jedynym organizatorem tych połączeń (może też nie być nim w ogóle), będzie jednak zabiegać o jak najlepszą integrację tych połączeń z pozostałą siecią powiatową.

Powiat Radomszczański rozważy możliwość zawierania porozumień międzypowiatowych.

Linie uzupełniające planowanej sieci komunikacyjnej wynikają z aktualnie wykonywanych przewozów oraz badań ankietowych, w których wskazane zostały najpopularniejsze kierunki podróży międzygminnych (opis badań – punkt 6.2) uwzględniono przy tym przebieg obecnie funkcjonujących linii ponadpowiatowych. Wg powyższych kryteriów obecna sieć została wzbogacona o połączenie gmin Lgota Wielka – Dobryczyce – Gomunice – Kamieńsk oraz Żytno – Wielgomłyny – Przedbórz.

Głównym węzłem przesiadkowym dla Powiatu Radomszczańskiego jest i będzie dworzec kolejowy i autobusowy zlokalizowany przy ulicy Reymonta w Radomsku (zdj. 1). Budynek dworca został wyremontowany – obecnie znajduje się w nim zarówno kasa PKP jak i PKS Radomsko (zdj. 2). Obszar po „autobusowej” stronie dworca został również wyremontowany, stanowiska odjazdu autobusów znajdują się bezpośrednio przy budynku dworca, bardzo blisko peronu kolejowego (zdj. 3., konieczne jest przejście jednego toru – w poziomie szyn). Zbliżenie kolei i autobusów ułatwia przesiadki i poprawia odbiór systemu transportowego jako całości. Autobusy przyjeżdżające i odjeżdżające z węzła, w miarę możliwości, będą komunikowane z pociągami oraz między sobą – szczególnie w relacjach nie istniejących bezpośrednio, a wskazywanych jako popularne w badaniach ankietowych – np. Gomunice – Przedbórz.



Zdjęcie 1. Widok ogólny na węzeł przesiadkowy w Radomsku
(fot. Refunda sp. z o.o.)



Zdjęcie 2. Kasy biletowe kolejowa i autobusowa w budynku dworca w Radomsku
(fot. Refunda sp. z o.o.)



Zdjęcie 3. Stanowiska autobusowe i peron kolejowy (widoczny pociąg) na węźle przesiadkowym w Radomsku

(fot. Refunda sp. z o.o.)

Powiat Radomszczański nie jest i nie planuje być organizatorem przewozów kolejowych, będzie jednak zabiegał u organizatora tych przewozów – Marszałka Województwa Łódzkiego, o jak najlepsze dostosowanie oferty do potrzeb mieszkańców, w szczególności w kwestii dowozów do pracy i szkoły z gmin, przez które przebiega linia kolejowa do Radomska.

4. Ocena i prognoza potrzeb przewozowych mieszkańców Powiatu Radomszczańskiego

4.1. Informacje ogólne

Potrzeby przewozowe mieszkańców Powiatu Radomszczańskiego definiowane są jako tzw. potrzeby wtórne, to znaczy takie, dzięki którym zaspokajane są potrzeby pierwotne. Potrzeby przewozowe są więc takimi, które spowodowane są koniecznością lub chęcią realizacji procesu polegającego na przemieszczaniu się w celach zarobkowych, edukacyjnych, rozrywkowych, zdrowotnych lub innych. Zapotrzebowanie na odbywanie podróży spowodowane jest koniecznością przemieszczania się w granicach administracyjnych Powiatu Radomszczańskiego przez obszar minimum dwóch gmin i definiuje popyt na te usługi. Potrzeby przewozowe mieszkańców Powiatu zabezpieczane są przez powiatowe przewozy pasażerskie organizowane przez Starostwo Powiatowe w Radomsku lub przewoźników prywatnych.

4.2. Lokalizacja obiektów użyteczności publicznej

Do generatorów ruchu zlokalizowanych na terenie Powiatu Radomszczańskiego zaliczyć należy:

- urzędy i instytucje publiczne,
- placówki oświatowe,
- strefy przemysłowe i duże zakłady pracy,
- obiekty sportowe, rekreacyjne, kulturalne,
- placówki służby zdrowia.

Funkcje pełnione przez generatory ruchu determinują charakter realizowanych do nich podróży. Podróże odbywane do miejsc nauki lub pracy mają charakter obligatoryjny i wykonywane są co najmniej dwukrotnie w ciągu doby w dni robocze. Podróże o innym charakterze (np. rozrywkowym lub zdrowotnym) są incydentalne i nieregularne.

4.3. Urzędy i instytucje publiczne

Jedną z głównych grup generujących ruch są urzędy państwowe i samorządowe oraz instytucje publiczne, mające swoje siedziby na terenie Powiatu Radomszczańskiego. Wykaz ważniejszych instytucji (urzędów) znajduje się w poniższej tabeli.

Nazwa placówki	Adres placówki
<u>Miasto Radomsko</u>	
Urząd Miasta Radomsko	ul. Tysiąclecia 5, 97-500 Radomsko
Miejski Ośrodek Pomocy Społecznej	ul. Kościuszki 12a, 97-500 Radomsko
<u>Gmina Przedbórz</u>	
Urząd Miejski w Przedborzu	ul. Mostowa 29, 97-570 Przedbórz
Miejsko-Gminny Ośrodek Pomocy Społecznej w Przedborzu	ul. Poczтовая 30, 97-570 Przedbórz
<u>Gmina Kamieńsk</u>	
Urząd Miejski w Kamieńsku	ul. Wieluńska 50, 97-360 Kamieńsk
Miejski Ośrodek Pomocy Społecznej	ul. Wieluńska 50, 97-360 Kamieńsk
<u>Gmina Dobryczyce</u>	
Urząd Gminy Dobryczyce	ul. Wolności 8, 97-505 Dobryczyce
Gminny Ośrodek Pomocy Społecznej Dobryczyce	ul. Wolności 8, 97-505 Dobryczyce
<u>Gmina Gidle</u>	
Urząd Gminy Gidle	ul. Pławińska 22, 97-540 Gidle
Gminny Ośrodek Pomocy Społecznej Gidle	ul. Pławińska 22, 97-540 Gidle
<u>Gmina Gomunice</u>	
Urząd Gminy Gomunice	ul. Armii Krajowej 30, 97-545 Gomunice
Gminny Ośrodek Pomocy Społecznej	ul. Armii Krajowej 30, 97-545 Gomunice
<u>Gmina Kobbie Wielkie</u>	
Urząd Gminy Kobbie Wielkie	ul. Reymonta 79, 97-524 Kobbie Wielkie
Gminny Ośrodek Pomocy Społecznej	ul. Reymonta 79, 97-524 Kobbie Wielkie
<u>Gmina Kodrąb</u>	
Urząd Gminy w Kodrębie	ul. 22 lipca 7, 97-512 Kodrąb
Gminny Ośrodek Pomocy Społecznej	ul. 22 Lipca 7, 97-512 Kodrąb
<u>Gmina Lgota Wielka</u>	
Urząd Gminy w Lgocie Wielkiej	ul. Radomszczańska 60, 97-565 Lgota Wielka
Gminny Ośrodek Pomocy Społecznej w Lgocie Wielkiej	ul. Radomszczańska 60, 97-565 Lgota Wielka
<u>Gmina Ładzice</u>	
Urząd Gminy Ładzice	ul. Wyzwolenia 36, 97-561 Ładzice
Gminny Ośrodek Pomocy Społecznej w Ładzicach	ul. Wyzwolenia 36, 97-561 Ładzice
<u>Gmina Masłowice</u>	
Urząd Gminy Masłowice	Masłowice 4, 97-515 Masłowice
Gminny Ośrodek Pomocy Społecznej w Masłowicach	Masłowice 39, 97-515 Masłowice
<u>Gmina Radomsko</u>	
Urząd Gminy Radomsko	ul. Piłsudskiego 34, 97-500 Radomsko
Gminny Ośrodek Pomocy Społecznej w Radomsku	ul. Piłsudskiego 34, 97-500 Radomsko
<u>Gmina Wielgomłyny</u>	
Urząd Gminy Wielgomłyny	ul. Rynek 1, 97-525 Wielgomłyny
Gminny Ośrodek Pomocy Społecznej	ul. Rynek 1, 97-525 Wielgomłyny
<u>Gmina Żytno</u>	
Urząd Gminy Żytno	ul. Krótka 4, 97-532 Żytno
Gminny Ośrodek Pomocy Społecznej	ul. Krótka 4, 97-532 Żytno

Źródło: Opracowanie własne

4.3.1. Placówki oświatowe

Przewozy realizowane na terenie Powiatu są istotne dla uczniów szkół, którzy są pozbawieni możliwości samodzielnego podróżowania własnym samochodem, przez co w dużej mierze są zdani jedynie na komunikację zbiorową. Poniższe tabele przedstawiają ilościowy podział uczniów ze względu na etap nauczania, a także nazwy i adresy szkół w poszczególnych gminach.

Tabela 10. Placówki oświatowe w Powiecie Radomszczańskim

Nazwa placówki	Adres placówki
<u>MIASTO RADOMSKO</u>	
Gimnazja	
Zespół Szkolno-Gimnazjalny nr 1 (PSP nr 1 i PG nr 1)	ul. Piastowska 17, 97-500 Radomsko
Zespół Szkolno-Gimnazjalny nr 2 (PSP nr 2 i PG nr 4)	ul. Piłsudskiego 22, 97-500 Radomsko
Zespół Szkolno-Gimnazjalny nr 3 (PSP nr 4 i PG nr 2)	ul. Szkolna 4, 97-500 Radomsko
Zespół Szkolno-Gimnazjalny nr 4 (PSP nr 6 i PG nr 5)	ul. Św. Jadwigi Królowej 20, 97-500 Radomsko
Zespół Szkolno-Gimnazjalny nr 5 (PSP nr 9 i PG nr 6)	ul. Rolna 65, 97-500 Radomsko
Zespół Szkolno-Gimnazjalny nr 6 (PSP nr 10 i PG nr 7)	ul. Makuszyńskiego 25, 97-500 Radomsko
Zespół Szkolno-Gimnazjalny nr 7 (PSP nr 7 i PG nr 3)	ul. 11-go Listopada 16, 97-500 Radomsko
Szkoly ponadgimnazjalne	
I Liceum Ogólnokształcące w Radomsku	ul. Armii Krajowej 30, 97-500 Radomsko
II Liceum Ogólnokształcące w Radomsku	ul. Bugaj 3, 97-500 Radomsko
Zespół Szkół Ponadgimnazjalnych nr 1 w Radomsku	ul. Brzeźnicka 20, 97-500 Radomsko
Zespół Szkół Elektryczno-Elektronicznych w Radomsku	ul. Narutowicza 12, 97-500 Radomsko
Zespół szkół Ekonomicznych w Radomsku	ul. Przedborska 39/41, 97-500 Radomsko
Zespół Szkół Drzewnych i Ochrony Środowiska w Radomsku	ul. Brzeźnicka 22, 97-500 Radomsko
<u>GMINA PRZEDBÓRZ</u>	
Gimnazja	
Publiczne Gimnazjum w Przedborzu	ul. Mostowa 35a, 97-570 Przedbórz
Szkoly ponadgimnazjalne	
Zespół Szkół Ponadgimnazjalnych w Przedborzu	ul. Piotrkowska 1, 97-570 Przedbórz
Ośrodek Kształcenia Zawodowego Centrum Kształcenia Zawodowego w Przedborzu	ul. Częstochowska 54, 97-570 Przedbórz
<u>GMINA KAMIEŃSK</u>	
Gimnazja	
Publiczne Gimnazjum im. Jana Pawła II	ul. Sportowa 8, 97-360 Kamieńsk
Szkoly ponadgimnazjalne	
Zespół Szkół Ponadgimnazjalnych im. T. Kościuszki w Kamieńsku	ul. Szkolna 4, 97-360 Kamieńsk
<u>GMINA DOBRYSZYCE</u>	
Gimnazja	
Publiczne Gimnazjum im. Jana Pawła II w Dobryszycach	ul. Leśna 1, 97-505 Dobryszycy
Szkoly ponadgimnazjalne	
Zespół Szkół Centrum Kształcenia Rolniczego im. Władysława Stanisława Reymonta w Dobryszycach	ul. Szkolna 4, 97-505 Dobryszycy
<u>GMINA GIDLE</u>	
Gimnazja	
Publiczne Gimnazjum im. Jana Pawła II	ul. Szkolna 7, 97-540 Gidle
<u>GMINA GOMUNICE</u>	
Gimnazja	
Publiczne Gimnazjum im. ks. Jana Twardowskiego w Gomunicach	ul. Słowackiego 12, 97-545 Gomunice
<u>GMINA KOBIELE WIELKIE</u>	
Gimnazja	
Publiczne Gimnazjum	Szkolna 4, 97-524 Kobile Wielkie
<u>GMINA KODRĄB</u>	
Gimnazja	
Zespół Szkolno-Gimnazjalny w Kodrębie	ul. Leśna 2, 97-512 Kodrąb
<u>GMINA LGOTA WIELKA</u>	
Gimnazja	
Zespół Szkolno-Gimnazjalny w Lgocie Wielkiej	ul. Szkolna 3, 97-565 Lgota Wielka
<u>GMINA ŁADZICE</u>	
Gimnazja	

Publiczne Gimnazjum w Radziechowicach	Radziechowice Drugie 170, 97-561 Ładzice
GMINA MASŁOWICE	
Gimnazja	
Publiczny Zespół Szkolno-Gimnazjalny w Strzelcach Małych	Strzelce Małe 33, 97-515 Masłowice
GMINA RADOMSKO	
Gimnazja	
Publiczny Zespół Szkolno-Gimnazjalny w Dziepólni	Dziepólna 97, 97-500 Radomsko
Publiczny Zespół Szkolno-Gimnazjalny w Kietlinie	ul. Radomszczańska 61, 97-500 Radomsko
Publiczny Zespół Szkolno-Gimnazjalny w Płoszowie	ul. Radomszczańska 41, 97-500 Radomsko
Publiczny Zespół Szkolno-Gimnazjalny w Strzałkowie	ul. Kolumba 2, 97-500 Radomsko
Publiczny Zespół Szkolno-Gimnazjalny w Szczepocicach	Szczepocice Rządowe 19c, 97-500 Radomsko
GMINA WIELGOMŁYNY	
Gimnazja	
Publiczne Gimnazjum w Wielgomłynach	ul. Radomszczańska 9, 97-525 Wielgomłyny
GMINA ŻYTNO	
Gimnazja	
Gimnazjum Publiczne im. K. I. Gałczyńskiego	ul. Ogrodowa 16, 97-532 Żytno
Szkoły ponadgimnazjalne	
Zespół Szkół Ponadgimnazjalnych im. W. Malczewskiej	ul. Ogrodowa 16, 97-532 Żytno

Źródło: Opracowanie własne

4.3.2. Strefy przemysłowe i duże zakłady pracy

Znaczącymi generatorami ruchu są również zakłady pracy. Większość dużych zakładów pracy znajduje się na terenie Radomska, spis przedsiębiorstw zawiera poniższa tabela.

Tabela 11. Spis większych przedsiębiorstw w Powiecie Radomszczańskim

Strefy przemysłowe i duże zakłady pracy		
Nazwa placówki	Adres placówki	Branża
Miasto Radomsko		
Ball Packaging Europe Radomsko Sp. z o.o.	ul. Krasickiego 150/152, 97-500 Radomsko	producent puszek do napojów
Leitz-Polska Sp. z o.o.	ul. Duńska 4, 97-500 Radomsko	producent pił tarczowych, noży i wiertel, precyzyjnych narzędzi do profesjonalnej obróbki metalu i drewna
Indesit Company Polska Sp. z o.o.	ul. Merioniego 4, 97-500 Radomsko	produkcja pralek i zmywarek
Bora Poland Sp. z o.o.	ul. A. Merloniego 3, 97-500 Radomsko	kucie, pracowanie, wytłaczanie i walcowanie metali, metalurgia proszków, produkcja części i akcesoriów do pojazdów mechanicznych i ich silników
PRESS-GLASS SA	ul. Geodetów 4, 97-500 Radomsko	produkcja szyb zespolonych
AQUILA RADOMSKO Sp. z o.o.	ul. Przedsiębiorców 1, 97-500 Radomsko	produkcja tektury falistej
Fameg Sp. z o.o.	ul. 11 Listopada 2, 97-500 Radomsko	produkcja mebli
METALURGIA SA	ul. Św. Rozalii 10/12, 97-500 Radomsko	produkcja drutu i wyrobów z drutu, usługi trawienia i obróbki termicznej drutów i walcówki
Kan Sp z o.o.	ul. Sucharskiego 49, 97-500 Radomsko	wytwórstwo konstrukcji stalowych

BARDA Sp. z o.o.	ul. Warszycy 18, 97-500 Radomsko	producent płyt warstwowych, opakowań i styropianu
HSV POLSKA Sp. z o.o.	ul. Geodetów 14, 97-500 Radomsko	produkcja opakowań styropiano- wych, kształtek styropianowych, opakowań izotermicznych
Okręgowa Spółdzielnia Mleczarska w Radomsku	ul. Jagiellońska 4, 97-500 Radomsko	branża spożywcza: produkcja sera, mleka, masła i innych pro- duktów mleczarskich
PPUH KONSTALEX Sp. z o.o.	ul. Sucharskiego 49, 97-500 Radomsko	konstrukcje stalowe dla energe- tyki, budownictwa ogólnego i drogowego
MET-PRIM Sp. z o.o.	ul. Narutowicza 59, 97-500 Radomsko	produkcja drutu, wyrobów z drutu i szeroko rozumiane sys- temy ogrodzeniowe
WTÓRMEX S.J.	ul. Św. Rozalii 11, 97-500 Radomsko	produkcja kształtek wodociągo- wych, obróbka mechaniczna, zlecenia dla przemysłu maszy- nowego i motoryzacyjnego, obrót złomem i paliwami płynnymi, usługi w zakresie obróbki skra- waniem i montażu
TADOS FIREK SP. z o.o.	ul. ks. Kościowa 22, 97-500 Radomsko	producent stolarki aluminiowej: okna, okna dachowe, drzwi wej- ściowe, rolety okienne, bramy garażowe
MEBIN	Stobiecko Szlacheckie 135, 97-561 Ładzice	produkcja meblościanek, komód, witryn i zestawów wypoczynko- wych
FON - SKB Sp. z o.o. SKA	ul. Krasickiego 63/71, 97-500 Radomsko	producent osi i mostów napędo- wych dla przemysłu motoryza- cyjnego, specjalistycznego prze- mysłu inżynieryjno-drogowego i rolnictwa, odlewy żeliwne, staliwne i aluminiowe
MEBLE KRYSIAK	ul. Kochanowskiego 14 A, Strzałków, 97-500 Radomsko,	produkcja mebli
P.P.U.B. „INKOMET” Jan Skubisz	ul. Dolna 12, 97-500 Radomsko	wykonawstwo obiektów handlo- wo-przemysłowych, produkcja konstrukcji stalowych
Drukarnia Kamińskich Spółka Jawna	ul. Mickiewicza 5/7, 97-500 Radomsko	druki wysoko- i niskonakładowe, pieczętki, usługi introligatorskie, opakowania tekturowe, sprzedaż trofeów sportowych i okoliczno- ściowych
KORNER Sp. z o.o.	ul. Kochanowskiego 2c Strzałów 97-500 Radomsko	obsługa przemysłu meblarskiego: formatowanie płyt, oklejanie krawędzi, nawiercanie i osadza- nie okuć, ostrzenie pił, itp.
SKB Sp. z o.o. Spółka Komandytowa	ul. Sucharskiego 49 97-500 Radomsko	wykonawstwo obiektów przemy- słowych, użyteczności publicz- nej, obiektów mieszkaniowych, roboty żelbetonowe, moderniza- cyjne, renowacje, adaptacje, termomodernizacje, roboty ziem- ne, drogi, parkingi, roboty insta- lacyjne, sieci zewnętrzne

PHU RAD-BUD	ul. Krasickiego 107, 97-500 Radomsko	realizacja kanalizacji sanitarnych i deszczowych i sieci wodociągowych, roboty drogowe, utwardzanie placów budowy, chodników i inne roboty ogólnobudowlane
-------------	---	--

Źródło: Opracowanie własne na podstawie <http://www.radomsko.pl/>

Znaczącym źródłem ruchu należących do tej kategorii na terenie Powiatu Radomszczańskiego jest Radomszczańska Podstrefa Łódzkiej Specjalnej Strefy Ekonomicznej (ŁSSE). Znajdują się tam m.in. takie firmy jak:

- Aquila Radomsko Sp. z o.o.,
- Padav Polska Sp. z o.o.,
- Cortizo Sp. z o.o.,
- Frigo Logistic Sp. z o.o.,
- PRESS-GLASS S.A.,
- Manuli Hydraulics Polska S.A.,
- PRT Radomsko Sp. z o.o.,
- Indesit Company Polska Sp. z o.o.,
- HSV POLSKA Sp. z o.o.,
- Union Industries Polska Sp. z o.o.,
- EKO-Kartex Sp. z o.o.,
- Bora Poland Sp. z o.o.,
- Isopac Sp. z o.o.

4.3.3. Obiekty sportowe, rekreacyjne, kulturalne oraz handlowe

Większe obiekty sportowe, rekreacyjne, kulturalne oraz handlowe generujące ruch w Powiecie Radomszczańskim zostały ujęte w poniższej tabeli.

Tabela 12. Obiekty sportowe, rekreacyjne, kulturalne oraz handlowe na terenie Powiatu Radomszczańskiego

Nazwa placówki	Adres placówki
<u>Miasto Radomsko</u>	
Miejska Biblioteka Publiczna w Radomsku	ul. Narutowicza 4, 97-500 Radomsko
Miejski Dom Kultury	ul. Brzeźnicka 5, 97- 500 Radomsko
Muzeum Regionalne	ul. Narutowicza 1, 97-500 Radomsko
Stadion Miejski	ul. Brzeźnicka 26, 97- 500 Radomsko
Miejski Ośrodek Sportu i Rekreacji	ul. L. Czarnego 22, 97-500 Radomsko
Targowisko miejskie	ul. Targowa, 97-500 Radomsko
Galeria Baszta	ul. Krakowska 29-37, 97-500 Radomsko
Era Park Handlowy Radomsko	ul. Sierakowskiego 11, 97-500 Radomsko
Centrum Handlowe Carrefour	ul. Piastowska 28, 97-500 Radomsko
<u>Gmina Przedbórz</u>	
Miejski Dom Kultury	ul. Rynek 15, 97-570 Przedbórz
Muzeum Ludowe	ul. Kielecka 9, 97-570 Przedbórz
Miejska Biblioteka Publiczna	ul. Mostowa 29, 97-570 Przedbórz
Miejska Biblioteka Publiczna w Przedborzu - filia w Górach Mokrych	Góry Mokre 95c, 97-570 Przedbórz
<u>Gmina Kamieńsk</u>	
Miejska Biblioteka Publiczna im. M. Konopnickiej w Kamieńsku	ul. Mickiewicza 23, 97-360 Kamieńsk
Miejska Biblioteka Publiczna w Kamieńsku - filia w Gorzędowie	ul. Mickiewicza 3, 97-360 Kamieńsk

Stadion Sportowy	ul. Sportowa 3, 97-360 Kamięnsk
<u>Gmina Dobryrzyce</u>	
Gminna Biblioteka Publiczna w Dobryrzycach	ul. Szkolna 4, 97-505 Dobryrzyce
<u>Gmina Gidle</u>	
Gminna Biblioteka Publiczna w Gidlach	ul. Pławińska 22, 97-540 Gidle
Gminna Biblioteka Publiczna w Gidlach - filia w Ciężkowicach	Ciężkowice 34a, 97-540 Gidle
Gminna Biblioteka Publiczna w Gidlach - filia w Pławnie	Plac Wolności 17, 97-540 Gidle
Stadion sportowy LKS VIS w Gidlach	ul. Częstochowska 49, 97-540 Gidle
Stadion sportowy LKS WARTA „CARBO” w Pławnie	ul. Plac Wolności 10, 97-540 Gidle
Gminny Ośrodek Kultury w Gidlach	ul. Pławińska 2, 97-540 Gidle
<u>Gmina Gomunice</u>	
Gminny Ośrodek Sportu i Rekreacji w Gomunicach	ul. Słowackiego 8A, 97-545 Gomunice
Gminna Biblioteka Publiczna w Gomunicach	ul. Armii Krajowej 32, 97-545 Gomunice
Gminna Biblioteka Publiczna w Gomunicach - filia w Chrzanowicach	ul. Żeromskiego 30, 97-545 Gomunice
<u>Gmina Kobbie Wielkie</u>	
Gminny Ośrodek Kultury i Sportu w Kobbielach Wielkich	ul. Reymonta 75, 97-524 Kobbie Wielkie
Gminna Biblioteka Publiczna w Kobbielach Wielkich	ul. Szkolna 1, 97-524 Kobbie Wielkie
<u>Gmina Kodrąb</u>	
Gminna Biblioteka Publiczna w Kodrąbie	ul. Leśna 2, 97-512 Kodrąb
<u>Gmina Lgota Wielka</u>	
Gminna Biblioteka Publiczna w Lgocie Wielkiej	ul. Szkolna 3, 97-565 Lgota Wielka
Świetlica Wiejska w Lgocie Wielkiej	ul. Radomszczańska 60, 97-565 Lgota Wielka
<u>Gmina Ładzice</u>	
Gminna Biblioteka Publiczna w Ładzicach	ul. Wyzwolenia 36, 97-561 Ładzice
Gminna Biblioteka Publiczna w Ładzicach – filia w Jedlinie Pierwszym	Jedlno Pierwsze 33a, 97-561 Ładzice
<u>Gmina Masłowice</u>	
Gminna Biblioteka Publiczna	Strzelce Małe, 97-515 Masłowice
<u>Gmina Radomsko</u>	
Gminna Biblioteka Publiczna w Strzałkowie	ul. Kopernika 2a, 97-500 Radomsko
Gminna Biblioteka Publiczna w Strzałkowie - filia w Płoszowie	ul. Radomszczańska 41, 97-500 Radomsko
<u>Gmina Wielgomłynny</u>	
Gminny Ośrodek Kultury w Wielgomłynach	ul. Rynek 1, 97-525 Wielgomłynny
Gminna Biblioteka Publiczna w Wielgomłynach	ul. Radomszczańska 8, 97-525 Wielgomłynny
Gminna Biblioteka Publiczna w Wielgomłynach - filia w Sokolej Górze	Sokola Góra, 97-525 Wielgomłynny
<u>Gmina Żytno</u>	
Gminny Ośrodek Kultury - Teatr „Animagia”	Silnica, 97-532 Żytno
Gminna Biblioteka Publiczna w Żytnie	ul. Ogrodowa 16, 97-532 Żytno
Gminna Biblioteka Publiczna w Żytnie – filia w Borzykowej	ul. Kościuszki 7, 97-532 Żytno
Gminna Biblioteka Publiczna w Żytnie – filia w Maluszynie	ul. Armii Krajowej 11, 97-532 Żytno

Źródło: Opracowanie własne

4.3.4. Placówki służby zdrowia i opieki społecznej

W poniżej tabeli przedstawiono wykaz publicznych placówek zdrowia, z których korzystają mieszkańcy Powiatu Radomszczańskiego.

Tabela 13. Publiczne placówki służby zdrowia i opieki społecznej na obszarze Powiatu Radomszczańskiego

Nazwa placówki	Adres placówki
<u>Miasto Radomsko</u>	
Szpital Powiatowy w Radomsku	ul. Jagiellońska 36, 97-500 Radomsko
Samodzielny Publiczny Zakład Opieki Zdrowotnej	ul. Przedborska 39/41, 97-500 Radomsko
Samodzielny Publiczny Zakład Opieki Zdrowotnej	ul. Armii Krajowej 34, 97-500 Radomsko
<u>Gmina Przedbórz</u>	
Samodzielny Publiczny Zakład Opieki Zdrowotnej w Przedborzu	ul. Częstochowska 25, 97-570 Przedbórz
<u>Gmina Kamięnsk</u>	

SPZOZ w Kamieńsku im. dr. Mieczysława Kotarbińskiego	ul. Wieluńska 23, 97-360 Kamieńsk
<u>Gmina Dobryczyce</u>	
Gminny Ośrodek Zdrowia w Dobryzycach	ul. Wolności 13A, 97-505 Dobryczyce
<u>Gmina Gidle</u>	
Samodzielny Publiczny Zespół Opieki Zdrowotnej w Gidlach	ul. Częstochowska 8, 97-540 Gidle
<u>Gmina Gomunice</u>	
Gminny Ośrodek Zdrowia w Gomunicach	ul. Armii Krajowej 30, 97-545 Gomunice
<u>Gmina Kobiełe Wielkie</u>	
Gminny Ośrodek Zdrowia w Kobielach Wielkich	ul. Reymonta 79, 97-524 Kobiełe Wielkie
<u>Gmina Kodrąb</u>	
Gminny Ośrodek Zdrowia w Kodrębie	ul. 22 Lipca 25, 97-512 Kodrąb
Wiejski Ośrodek Zdrowia w Dmeninie	ul. Dmenin 139, 97-512 Kodrąb
<u>Gmina Lgota Wielka</u>	
Samodzielny Publiczny Gminny Ośrodek Zdrowia w Lgocie Wielkiej	ul. Rolnicza 1, 97-565 Lgota Wielka
<u>Gmina Ładzice</u>	
Samodzielny Publiczny Zakład Opieki Zdrowotnej w Ładzicach	ul. Wyzwolenia 38, 97-561 Ładzice
<u>Gmina Masłowice</u>	
Gminny Ośrodek Zdrowia w Masłowicach	ul. Masłowice 38, 97-515 Masłowice
<u>Gmina Radomsko</u>	
Opieka zdrowotna oparta na ośrodkach zdrowia miasta Radomsko	
<u>Gmina Wielgomłynny</u>	
Gminny Ośrodek Zdrowia w Wielgomłynach	ul. Radomszczańska 7, 97-525 Wielgomłynny
<u>Gmina Żytno</u>	
Samodzielny Publiczny Zakład Opieki Zdrowotnej	ul. Strażacka 14, 97-532 Żytno

Źródło: Opracowanie własne

4.4. Gęstość zaludnienia obszaru objętego planem transportowym

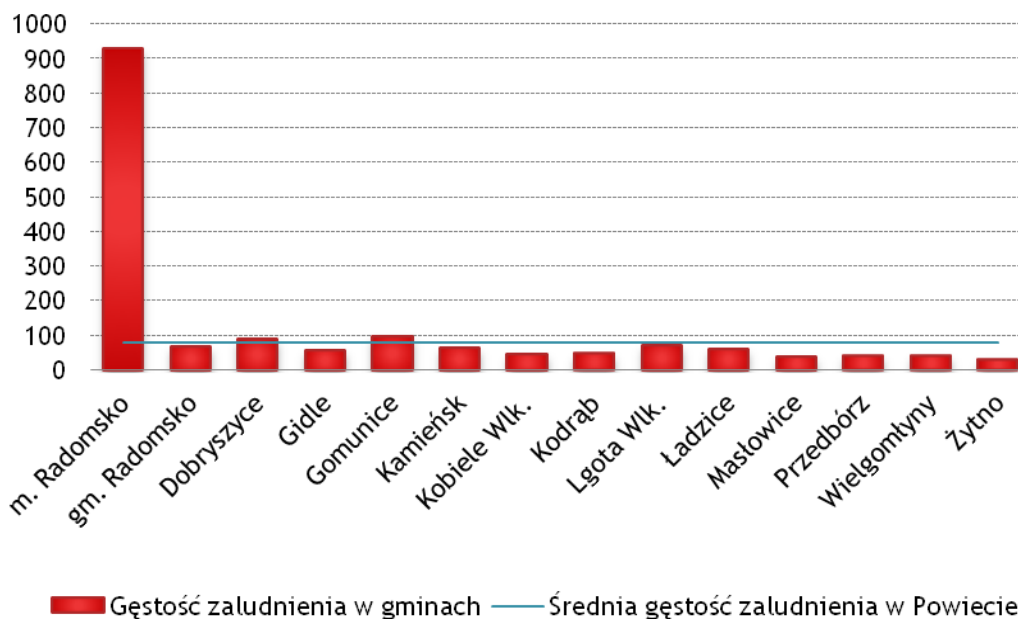
W tabeli poniżej została przedstawiona gęstość zaludnienia, powierzchnia oraz liczba ludności Powiatu Radomszczańskiego.

Tabela 14. Powierzchnia, liczba ludności oraz gęstość zaludnienia poszczególnych gmin Powiatu Radomszczańskiego - stan na grudzień 2013 r.

Gmina	Powierzchnia		Liczba ludności		Gęstość zaludnienia (os./km ²)
	km ²	%	os.	%	
m. Radomsko	51	3,5%	47 643	41,0%	926
gm. Radomsko	86	6,0%	5 624	4,8%	66
Dobryczyce	51	3,5%	4 432	3,8%	87
Gidle	116	8,0%	6 310	5,4%	54
Gomunice	62	4,3%	5 948	5,1%	95
Kamieńsk	96	6,7%	6 117	5,3%	63
Kobiełe Wlk.	102	7,1%	4 512	3,9%	44
Kodrąb	106	7,3%	4 712	4,1%	45
Lgota Wlk.	63	4,4%	4 364	3,8%	69
Ładzice	83	5,8%	4 872	4,2%	59
Masłowice	116	8,0%	4 266	3,7%	37
Przedbórz	190	13,2%	7 371	6,3%	39
Wielgomłynny	123	8,5%	4 772	4,1%	39
Żytno	198	13,7%	5 373	4,6%	27
Ogółem	1443	100%	116 316	100%	81

Źródło: Opracowanie własne na podstawie danych GUS.

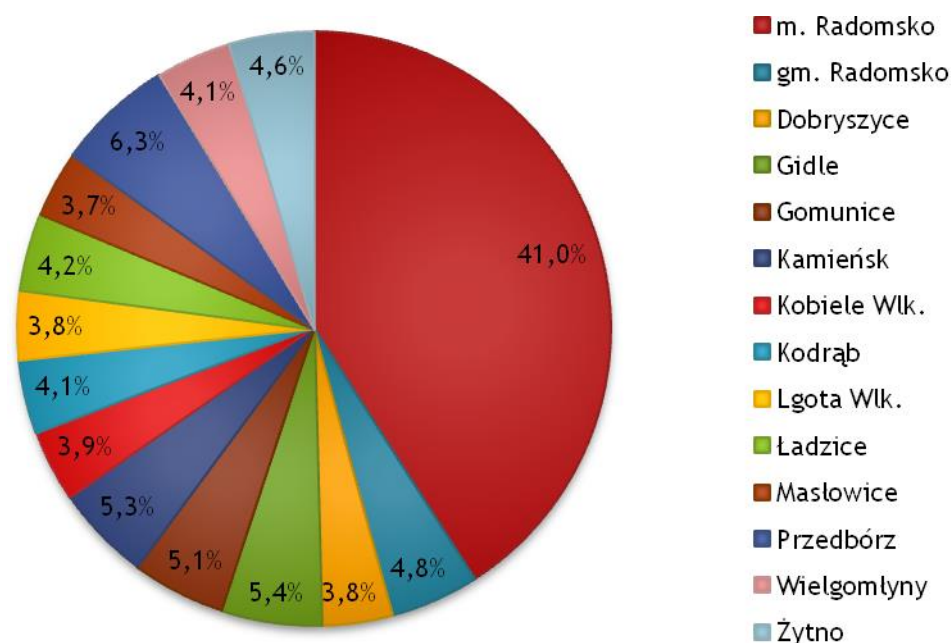
W Powiecie Radomszczańskim na obszarze 1 443 km² mieszka 116 316 osób, oznacza to, że gęstość zaludnienia na tym terenie wynosi 81 osób na km². Najmniejszą gęstość zaludnienia posiadają gminy: Żytno (27 os./km²) oraz Masłowice (37 os./km²). Na poniższym wykresie zostało zaprezentowane porównanie gęstości zaludnienia w gminach Powiatu Radomszczańskiego.



Wykres 7. Gęstość zaludnienia w gminach i Powiecie

Źródło: Opracowanie własne na podstawie danych GUS

Poniższy wykres kołowy przedstawia procentowy udział liczby ludności poszczególnych gmin w łącznej liczbie ludności Powiatu Radomszczańskiego.

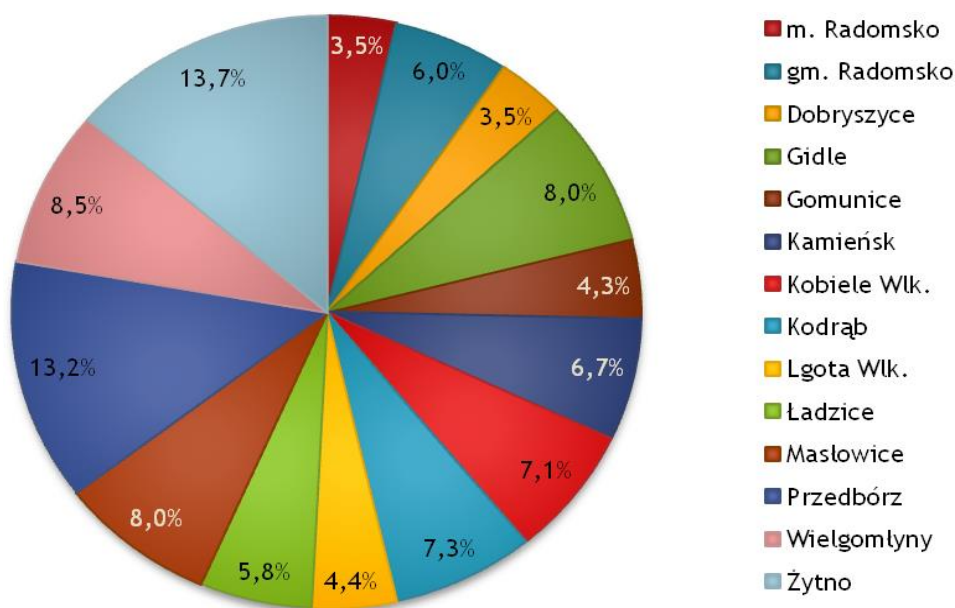


Wykres 8. Udział procentowy liczby mieszkańców poszczególnych gmin należących do Powiatu Radomszczańskiego w stosunku do całkowitej liczby mieszkańców Powiatu Radomszczańskiego

Źródło: Opracowanie własne na podstawie danych GUS

Ludność miasta Radomsko stanowi 41% ogólnej liczby ludności Powiatu Radomszczańskiego. Pozostałe gminy mają zbliżony do siebie stan liczbowy mieszkańców. Gminą, którą w ujęciu procentowym zamieszkuje najmniej ludności jest gmina Masłowice - liczba jej mieszkańców stanowi ok. 3,7% liczby wszystkich mieszkańców Powiatu Radomszczańskiego.

Procentowy udział powierzchni poszczególnych gmin Powiatu Radomszczańskiego w całej powierzchni Powiatu przedstawiony został na poniższym wykresie kołowym.



Wykres 9. Udział procentowy powierzchni poszczególnych gmin należących do Powiatu Radomszczańskiego w stosunku do całkowitej powierzchni Powiatu Radomszczańskiego

Źródło: Opracowanie własne na podstawie danych GUS

Gminą o największej powierzchni jest Żytno. Zajmuje obszar prawie 14% Powiatu. Niewiele mniejsza jest gmina Kodrąb, zaś najmniejszymi gminami Powiatu Radomszczańskiego są miasto Radomsko oraz gmina Dobryczyce. Każda z nich zajmuje obszar ~ 51 km², stanowiący 3,5% powierzchni Powiatu.

4.5. Dominujące kierunki przemieszczania się mieszkańców Powiatu Radomszczańskiego

W Powiecie Radomszczańskim dominującą rolę pełni siedziba Powiatu – miasto Radomsko. Następnym skupieniem głównych generatorów ruchu w tym mieście jest występowanie potrzeb związanych z przemieszczaniem się ludności w przewozach powiatowych do oraz z Radomska.

Według badań ankietowych (opis badań – punkt 6.2), największe ciążenie do stolicy Powiatu wykazują gminy położone najbliżej, czyli w zachodniej części Powiatu – Gomunice, Dobryczyce, Gidle, gmina Radomsko, Ładzice. W Powiecie, jako cele podróży, wyróżniają się jeszcze dwa ośrodki – Przedbórz i Kamieńsk. Do Przedborza podróżują przede wszystkim mieszkańcy gmin sąsiednich – Masłowice i Wielgomłyny, na podobnej zasadzie Kamieńsk jest celem dla mieszkańców gmin Gomunice i Dobryczyce.

Potrzeby przewozowe mieszkańców Powiatu Radomszczańskiego zmieniać się będą wskutek wzrostu znaczenia miasta Radomska jako ośrodka społeczno-gospodarczego. Tendencje te będą wynikać ze zmian przede wszystkim w zakresie:

- kierunków zagospodarowania przestrzennego,
- lokalizacji największych zakładów pracy oraz dominujących branż gospodarki,
- liczby mieszkańców i ich struktury wiekowej oraz społeczno-zawodowej,
- lokalizacji obiektów użyteczności publicznej,
- poziomu zamożności.

4.6. Zmiany potrzeb przewozowych mieszkańców Powiatu Radomszczańskiego w zależności od czasu ich występowania

Potrzeby przewozowe są zmienne i zależą od dnia tygodnia i pory dnia. Liczba kursów zaplanowanych do realizacji oraz wykorzystywany do ich obsługi tabor muszą być dostosowane w taki sposób, by zapewnić wła-

ściwy poziom bezpieczeństwa, komfortu, a także odpowiedni wynik ekonomiczny. Zróżnicowanie potoków pasażerskich w zależności od pory dnia oraz relacji odbywanych podróży powinno skutkować dostosowywaniem do zapotrzebowania wielkości taboru, co wpływa nie tylko na pojemność autobusu, ale i na koszty związane z wykonywaną przezeń pracą przewozową.

4.6.1. Zmiany potrzeb przewozowych w zależności od dnia tygodnia

Potrzeby transportowe mieszkańców są zdecydowanie odmienne w różne dni tygodnia. Dni robocze warunkują podróże z miejsca zamieszkania do zakładów pracy i miejsc nauki, a także podróże powrotne. Mają one charakter codzienny i cykliczny, a więc odbywają się o konkretnych godzinach i w stałych relacjach. Przewozy te są masowe z powodu ogniskowania się celów podróży w czasie (godzina rozpoczęcia i zakończenia zmiany lub zajęć szkolnych) i przestrzeni (miejsca pracy i nauki). Mają one również charakter obligatoryjny, a więc są niezbędne do egzystencji, a brak możliwości ich wykonania skutkowałby niepożądanymi zmianami społeczno-gospodarczymi np. zwiększeniem liczby osób bezrobotnych w Powiecie.

W soboty, niedziele i święta struktura potrzeb przewozowych jest odmienna. Osób pracujących jest znacznie mniej (najmniej w święta) niż w dni robocze, a uczniowie nie dojeżdżają do szkół. W te dni przeważają podróże o charakterze fakultatywnym i incydentalnym. Są to przewozy bardziej rozproszone niż w dni robocze, a głównymi ich celami są miejsca handlu i rozrywki.

Dodatkowym czynnikiem różnicującym jest występowanie dni targowych – są to czwartki i niedziele lub inne wyznaczone dni zastępcze. Te dni charakteryzują się wzmożonym ruchem do i wokół Targowiska w Radomsku.

Potrzeby przewozowe ulegają zmianie również w ciągu roku. W czasie letnich wakacji i ferii zimowych popyt na usługi transportowe jest mniejszy. Występują również okresy specyficzne, np. okres Wszystkich Świętych, charakteryzujący się wzmożonym ruchem wokół cmentarzy i kościołów.

4.6.2. Zmiany potrzeb przewozowych w zależności od pory dnia

Potrzeby przewozowe są zmienne również w zależności od pory dnia. W związku z charakterem wykonywanych podróży w dni robocze można wyróżnić dwa szczyty przewozowe: poranny oraz popołudniowy, a także tzw. międzyszczyt i wieczorny okres, który charakteryzuje się zmniejszonym popytem na usługi transportowe. W soboty, niedziele i święta zapotrzebowanie rozkłada się bardziej równomiernie, bowiem trudniej wyszczególnić stałe motywacje podróży.

4.7. Zapewnienie dostępu osobom niepełnosprawnym oraz osobom o ograniczonej zdolności ruchowej do publicznego transportu zbiorowego

Na etapie projektowania infrastruktury transportowej należy uwzględnić potrzeby osób niepełnosprawnych oraz osób o ograniczonej zdolności ruchowej. Szczególnie bierze się pod uwagę te miejsca, które stanowią potencjalne cele podróży osób niepełnosprawnych lub o ograniczonej zdolności ruchowej, jak np. placówki służby zdrowia czy instytucje publiczne.

Przy budowie nowej lub modernizacji istniejącej infrastruktury przystankowej oraz ciągów pieszych do niej prowadzących Powiat Radomszczański będzie dążyć do:

- zlokalizowania przystanków komunikacji zbiorowej możliwie blisko źródeł ruchu (przy jednoczesnym uwzględnieniu wytycznych związanych z bezpieczeństwem ruchu drogowego),
- lokalizacji przystanków komunikacji zbiorowej połączonej z ciągami pieszymi,
- maksymalnego wyeliminowania barier poruszania się poprzez:
 - likwidację barier występujących na drodze dojścia do przystanku komunikacji zbiorowej,
 - likwidację barier w przekraczaniu ciągów komunikacyjnych,
- dostosowania wysokości peronów przystanków komunikacji zbiorowej do wysokości progów wejściowych pojazdów,
- umożliwienia podjazdu pojazdów jak najbliżej krawędzi przystankowej (poprzez dostosowaną konstrukcję przystanków komunikacyjnych),
- optymalnej gęstości przystanków komunikacyjnych, z uwzględnieniem przystanków „na żądanie”.

Uwzględnienie potrzeb osób niepełnosprawnych i osób o ograniczonej zdolności ruchowej w standardzie taboru obsługującego sieć komunikacyjną w powiatowych przewozach pasażerskich przedstawione jest w rozdziale 8.3 niniejszego planu.

4.8. Podsumowanie

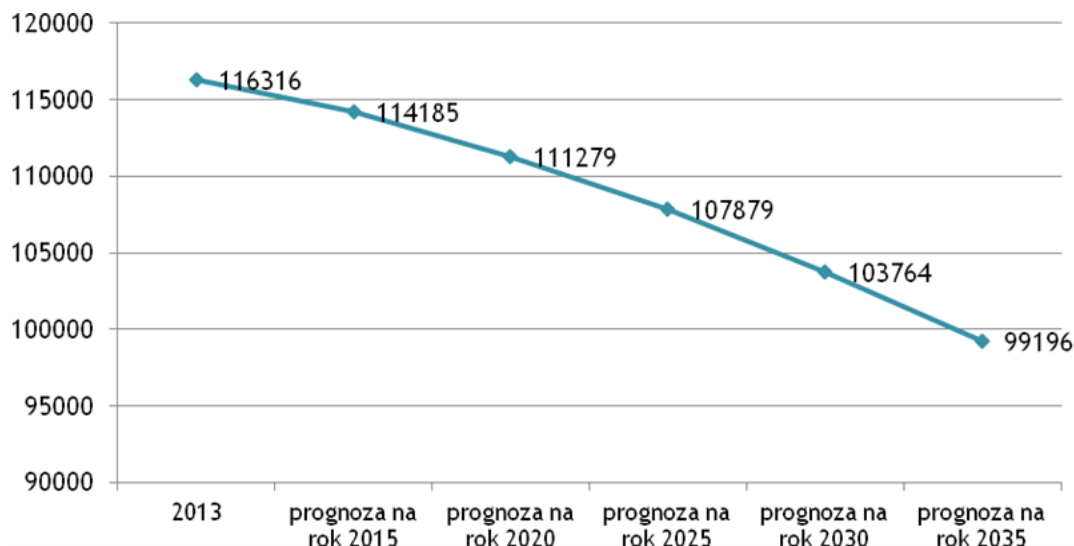
Potrzeby przewozowe mieszkańców Powiatu Radomszczańskiego w zakresie powiatowych przewozów pasażerskich zaspokajane są obecnie dzięki usługom przewozowym świadczonym przez przewoźników prywatnych, którzy opierają swoją działalność na zasadach komercyjnych. Wykonywane autobusami usługi zapewniają zaspokojenie podstawowych potrzeb przewozowych mieszkańców Powiatu Radomszczańskiego, uwzględniając szczególnie dostępność do obiektów użyteczności publicznej, tj. m.in. urzędów, szkół, instytucji, a także gęstość zaludnienia oraz zapewniania dostępu osobom niepełnosprawnym i o ograniczonej zdolności ruchowej do transportu zbiorowego.

Według prognoz Głównego Urzędu Statystycznego liczba mieszkańców Powiatu Radomszczańskiego będzie ulegać sukcesywnemu zmniejszeniu. W najbliższym okresie, tj. w latach 2015-2025, prognozuje się spadek liczby ludności o ok. 5,5%. Kolejne lata przyniosą według GUS dalszy stopniowy spadek liczby ludności, aż do osiągnięcia poziomu 99 196 osób, stanowiącego 85,3% obecnego stanu ludności.

Tabela 15. Prognoza ludności dla Powiatu Radomszczańskiego na lata 2015-2035

rok	Powiat Radomszczański
2015	114 185
2020	111 279
2025	107 879
2030	103 764
2035	99 196

Źródło: Opracowanie własne na podstawie GUS



Wykres 10. Prognoza ludności dla Powiatu Radomszczańskiego na lata 2015–2035

Źródło: Opracowanie własne na podstawie danych GUS

Wobec powyższych prognoz określa się możliwe trzy scenariusze zmian popytu na usługi związane z publiczną komunikacją zbiorową.

Scenariusz pierwszy

W przypadku nieorganizowania komunikacji przez Powiat Radomszczański prognozuje się w scenariuszu zmniejszenie ogólnej liczby odbywanych podróży komunikacją zbiorową, co wynika ze spadku liczby mieszkańców i spadku liczby osób aktywnych zawodowo oraz zwiększenia liczby podróży odbywanych komunikacją indywidualną. Notowana będzie podobna do obecnej dynamika wzrostu wskaźnika motoryzacji. W świa-

domości mieszkańców komunikacja zbiorowa nie będzie stanowić realnej alternatywy dla samochodu. Działający na zasadach komercyjnych przewoźnicy będą ograniczać swoją działalność poprzez zmniejszanie częstotliwości kursowania i redukcję sieci. Oferta przewozowa zawęzi się do głównych, dochodowych relacji. Na mapie Powiatu pojawią się „białe plamy” – obszary nieobsługiwane przez komunikację zbiorową. Część mieszkańców, która nie może z racji wieku, stanu zdrowia lub sytuacji materialnej realizować podróży transportem indywidualnym, zostanie pozbawiona możliwości podróżowania. Konieczne będzie rozpoczęcie przewozów o charakterze użyteczności publicznej, finansowanych przez Powiat Radomszczański.

Scenariusz drugi

W przypadku posiadania przez Powiat Radomszczański własnych środków finansowych przeznaczonych na finansowanie komunikacji zbiorowej oraz prowadzenie odpowiedniej polityki transportowej (współpraca z jednostkami niższego szczebla oraz wprowadzanie ograniczeń dla komunikacji indywidualnej) prognozuje się scenariuszu zwiększenie ogólnej liczby podróży odbywanych komunikacją zbiorową. Wskaźnik motoryzacji nadal będzie rósł, jednak w sposób mniej dynamiczny. Sieć komunikacyjna pozostanie w obecnym kształcie bądź się zagęści, stopniowo będzie zwiększał się natomiast standard obsługi wyrażony liczbą kursów. Oferta komunikacyjna w opinii mieszkańców będzie zadowalająca, a przewoźnicy realizujący dochodowe połączenia będą jednocześnie zabezpieczać potrzeby transportowe osób nie mogących korzystać z transportu indywidualnego. Przy zakładanym scenariuszu będzie konieczne finansowanie przewozów przez Powiat Radomszczański.

Najbardziej prawdopodobny w perspektywie do 2025 roku jest scenariusz trzeci, zaprezentowany poniżej.

Scenariusz trzeci

W scenariuszu trzecim przewiduje się utrzymanie popytu na usługi transportowe na zbliżonym poziomie do obecnego i utrzymanie przez przewoźników zasadniczej części sieci komunikacyjnej Powiatu. Przewozy realizowane na zasadach komercyjnych będą organizowane na liniach rentownych oraz będą zabezpieczać podstawowe potrzeby transportowe mieszkańców Powiatu Radomszczańskiego na obsługiwanych liniach. W przedstawionym scenariuszu Powiat będzie organizatorem komunikacji zbiorowej na swoim terenie jednak finansowanie przewozów ze środków własnych Powiatu będzie zależne od sposobu wyboru operatora i zapisów umowy.

5. Przewidywane finansowanie usług przewozowych

5.1. Źródła i formy finansowania

Obecnie Powiat Radomszczański jako jednostka samorządu terytorialnego nie finansuje usług przewozowych. Usługi publicznego transportu zbiorowego są realizowane wyłącznie przez przedsiębiorców prywatnych, działających na zasadach komercyjnych, uprawnionych do prowadzenia działalności gospodarczej w zakresie przewozu osób na podstawie stosownych zezwoleń. Refundacja biletów ulgowych sprzedawanych przez tych przewoźników odbywa się ze środków marszałkowskich.

Powiat Radomszczański będzie finansował własne usługi przewozowe w przypadku, gdy rozpocznie organizowanie przewozów o charakterze użyteczności publicznej. Zgodnie z ustawą o publicznym transporcie zbiorowym, finansowanie przewozów o charakterze użyteczności publicznej będzie mogło polegać na:

- pobieraniu przez operatora, któremu Powiat Radomszczański powierzy (w drodze przetargu lub bezprzetargowo) świadczenie usług publicznego transportu zbiorowego lub bezpośrednio przez sam Powiat Radomszczański opłat w związku z realizacją usług świadczonych w zakresie publicznego transportu zbiorowego za sprzedaż biletów,
- przekazaniu operatorowi, tzw. rekompensaty (wynagrodzenia) z tytułu:
 - utraconych przychodów w związku ze stosowaniem ustawowych uprawnień do ulgowych przejazdów publicznym transportem zbiorowym,
 - utraconych przychodów w związku ze stosowaniem uprawnień do ulgowych przejazdów w publicznym transporcie zbiorowym ustanowionych na obszarze właściwości Powiatu Radomszczańskiego, o ile zostały ustanowione,
- poniesionych kosztów w związku ze świadczeniem przez operatora usług w zakresie publicznego transportu zbiorowego,

- udostępnianiu operatorowi przez Powiat Radomszczański środków transportu na realizację przewozów w zakresie publicznego transportu zbiorowego.

Źródłem finansowania przewozów o charakterze użyteczności publicznej mogą być w szczególności:

- środki własne jednostki samorządu terytorialnego będącej organizatorem, w tym przypadku Powiatu Radomszczańskiego,
- środki z budżetu państwa.

5.2. Rentowność linii komunikacyjnych

Ze względu na przebieg poszczególnych linii komunikacyjnych trasy komunikacyjne obsługiwane przez przewoźników realizujących powiatowe przewozy pasażerskie cechują się zróżnicowaną rentownością. Pora realizacji kursów również ma wpływ na ich opłacalność. Szacuje się, iż obecnie rentowność linii komunikacyjnych jest dodatnia, a kursy deficytowe bilansowane są przychodami z kursów rentownych. Przewoźnicy prywatni realizując usługi przewozowe kierują się głównie przesłankami ekonomicznymi prowadzonej działalności, celem osiągnięcia dodatnich wyników swojej aktywności.

Połączenia wykonywane w czasie trwania tzw. szczytu komunikacyjnego porannego i popołudniowego należy uznać za najrentowniejsze, ponieważ występują wówczas największe potoki pasażerskie, toteż względne zapelnienie pojazdów jest największe. Mieszkańcy Powiatu Radomszczańskiego dojeżdżają w tym czasie z miejsc zamieszkania do szkół czy zakładów pracy oraz w relacji powrotnej – z miejsc pracy i ze szkół do miejsc zamieszkania.

Połączenia realizowane w trakcie trwania międzyszczytu cechują się znacznie niższym popytem w porównaniu z okresem szczytu komunikacyjnego, a kursy przewidziane do realizacji w tej porze dnia są na granicy rentowności. Przewoźnicy obsługują te połączenia także ze względów społecznych oraz aby móc korzystać z tzw. efektu skali występującego przy obsłudze sieci komunikacyjnej umożliwiającej realizację podróży w wielu kierunkach i w różnych porach dnia.

W branży przewozów komercyjnych zyski netto pojawiają się w długiej, nierzadko dziesięcioletniej perspektywie, które mieszczą się w przedziale od 3% do 6%, kalkulowane w zależności od poczynionych nakładów początkowych jak i kosztów bieżącej działalności przewozowej. Należy mieć na względzie fakt, iż koszty prowadzonej działalności w branży transportu zbiorowego są znaczące i składa się na nie przede wszystkim koszt zakupu paliwa, wynagrodzenia kierowców i pracowników administracyjnych oraz utrzymanie (naprawy, remonty i modernizacje) taboru, a także inne koszty, takie jak np. obsługa finansowa zaciągniętych zobowiązań (kredyt, leasing, in.), ogólne koszty zarządu i amortyzacja.

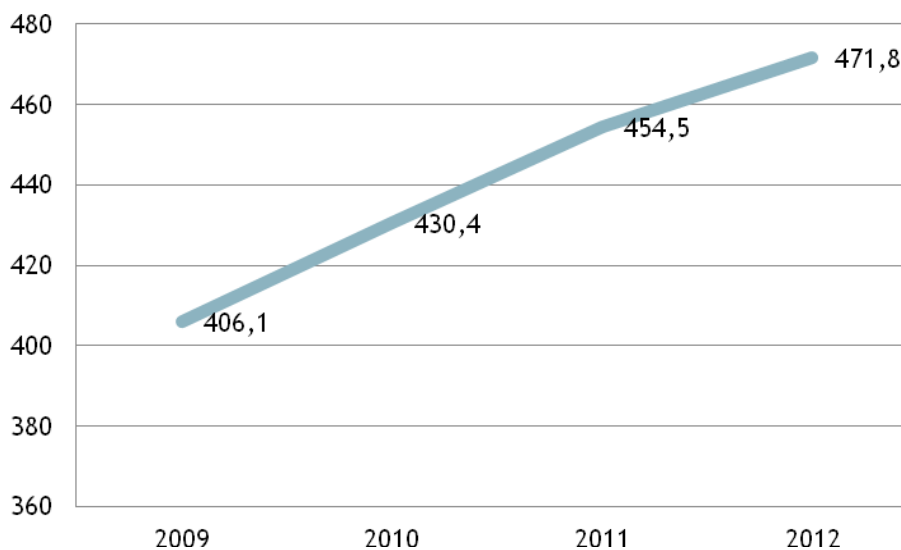
6. Preferencje dotyczące wyboru rodzaju środków transportu

6.1. Wskaźnik motoryzacji

Od kilkunastu lat w Europie obserwuje się intensywny rozwój motoryzacji. Jest to związane ze wzrostem zanieczyszczenia środowiska naturalnego, zatłoczeniem dróg i problemami społecznymi, choć są to jedynie niektóre z efektów rosnącej presji motoryzacyjnej wpływającej na pogarszanie się warunków życia na zurbanizowanych terenach. Obecnie dąży się do tego, aby polityka transportowa była oparta na zasadach zrównoważonego rozwoju. Celem tak prowadzonej polityki transportowej jest przede wszystkim zachowanie optymalnego podziału odbywanych podróży pomiędzy publiczny transport zbiorowy a transport indywidualny.

Obciążenie ruchem sieci drogowej jest zależne głównie od częstotliwości użytkowania samochodu, stopnia napełnienia oraz wskaźnika motoryzacji (liczby samochodów osobowych przypadających na 1000 mieszkańców).

W Powiecie Radomszczańskim w 2012 roku zarejestrowanych było 77 673 pojazdów, w tym 55 142 samochodów osobowych. Wskaźnik motoryzacji w Powiecie Radomszczańskim w 2012 r. wynosił 471,8 i od roku 2009 wzrósł o 65,7 punktów. Wzrost wskaźnika na przestrzeni lat 2009–2012 przedstawia poniższy wykres.



Wykres 11. Wzrost wskaźnika motoryzacji w latach 2009–2012

Źródło: Opracowanie własne na podstawie GUS

Na podstawie powyższych danych szacuje się, że wskaźnik motoryzacji na obszarze Powiatu Radomszczańskiego będzie stale rósł zbliżając się do wskaźnika dla kraju, który w roku 2012 wyniósł 486.

6.2. Preferowane cechy komunikacji zbiorowej określone na podstawie badań marketingowych

6.2.1. Metodologia badań

Badania ankietowe dotyczące preferencji komunikacyjnych mieszkańców Powiatu Radomszczańskiego zostały przeprowadzone w sierpniu 2014 r. Preferencje dotyczące wyboru środka transportu zostały zbadane poprzez bezpośrednią rozmowę ankietera z losowo wybranym respondentem z wykorzystaniem papierowego formularza ankietowego. Formularz ankietowy składał się z 12 pytań. Badania odbywały się w każdej gminie na terenie Powiatu Radomszczańskiego: mieście Radomsko, gminie Radomsko, Dobryszycach, Gidlach, Gomonicach, Kamięnsku, Kobieliach Wielkich, Kodrębie, Lgocie Wielkiej, Ładzicach, Masłowicach, Przedborzu, Wielgomłynach i Żytnie.

Badania poprzedził dobór próby statystycznej, aby uzyskane wyniki ankietyzacji odzwierciedlały rzeczywiste preferencje komunikacyjne mieszkańców Powiatu Radomszczańskiego. Badanie przeprowadzono na próbie statystycznej 518 mieszkańców, co zapewnia utrzymanie poziomu ufności badania na poziomie 98% przy maksymalnym błędzie 5%. Liczba ankietowanych w poszczególnych przedziałach wiekowych została dobrana na podstawie Banku Danych Lokalnych Głównego Urzędu Statystycznego. Poniższa tabela przedstawia dobraną próbę statystyczną.

Tabela 16. Próba statystyczna do badania preferencji komunikacyjnych mieszkańców Powiatu Radomszczańskiego

Gmina	Przedział wiekowy						Suma
	14-18	19-26	27-35	36-55	56-70	71 i więcej	
m. Radomsko	40	22	26	57	29	22	196
gm. Radomsko	5	2	4	7	5	3	26
Dobryszyce	4	2	3	6	4	2	21
Gidle	6	2	4	8	6	3	29
Gomonice	5	2	4	8	5	3	27
Kamięnsk	6	2	4	8	5	3	28
Kobieie Wlk.	4	2	3	6	4	3	22
Kodrąb	4	2	3	6	4	3	22
Lgota Wlk.	4	2	3	6	4	2	21
Ładzice	5	2	3	6	4	3	23
Masłowice	4	2	5	4	4	2	21
Przedbórz	7	3	5	9	6	4	34
Wielgomłyny	4	2	3	6	4	3	22

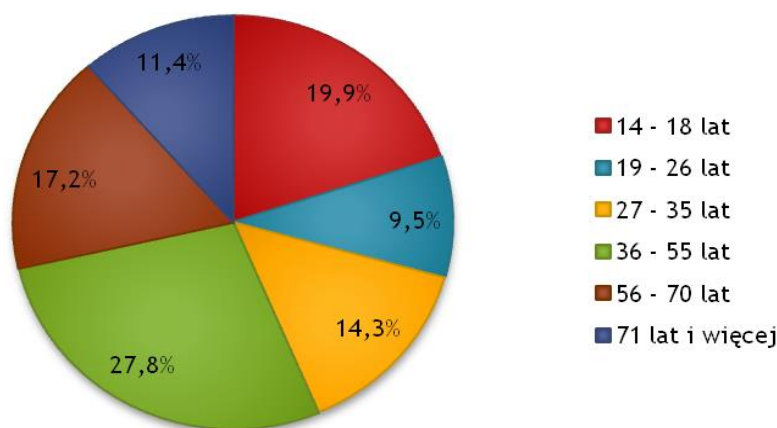
Żytno	5	2	4	7	5	3	26
-------	---	---	---	---	---	---	----

Źródło: Opracowanie własne na podstawie danych GUS

Płeć ankietowanych: 49% kobiet, 51% mężczyzn.

6.2.2. Metryka respondentów

Podział respondentów w podziale na grupy wiekowe przedstawiony został na poniższym wykresie.

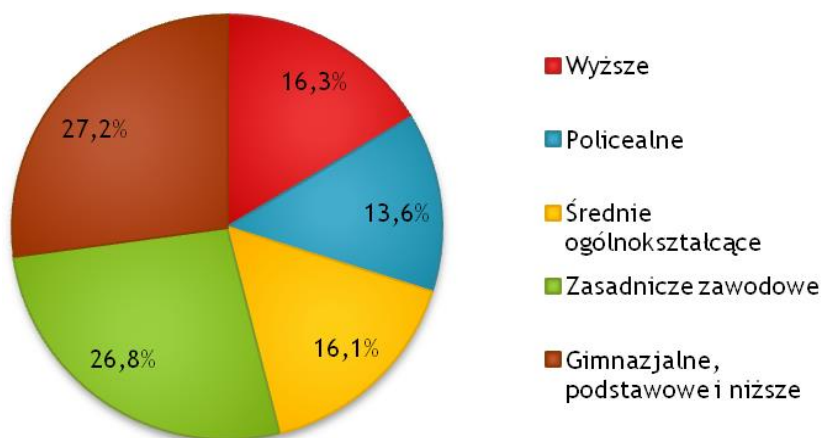


Wykres 12. Podział respondentów ze względu na wiek

Źródło: Opracowanie własne

Najliczniejszą grupę badanych stanowiły osoby w wieku 36–55 lat – 27,8%. Osoby w wieku 14-18 lat stanowiły 19,9% respondentów, 56-70 lat – 17,2%, 27-35 lat – 14,3%, a osoby powyżej 71 roku życia 11,4%. Najmniej liczną grupą respondentów były osoby mające od 19 do 26 lat – 9,5% badanych.

Poniżej przedstawiono podział respondentów ze względu na wykształcenie.

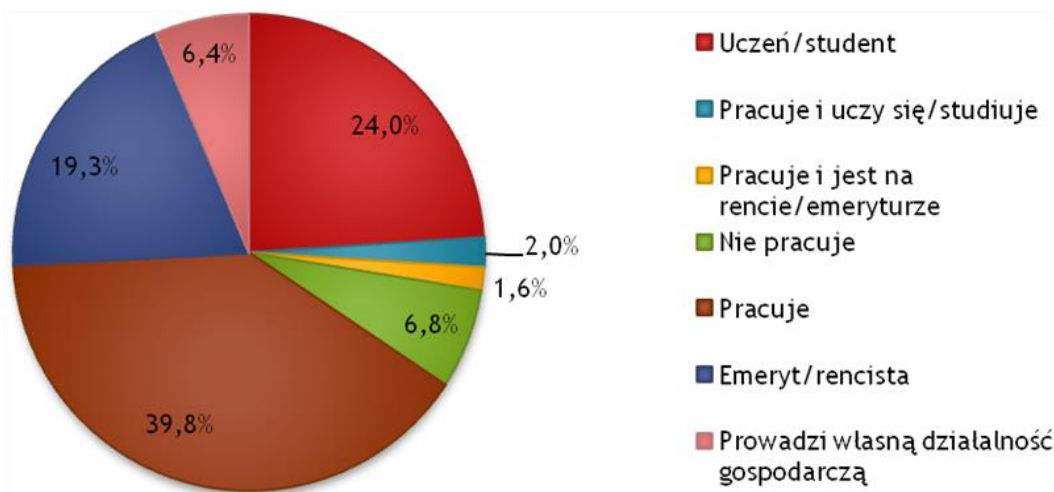


Wykres 13. Podział respondentów ze względu na wykształcenie

Źródło: Opracowanie własne

Największa grupa respondentów – 27,2% deklaruje posiadanie wykształcenia gimnazjalnego, podstawowego lub niższego. Niewiele mniej, bo 26,8%, posiada wykształcenie zasadnicze zawodowe. Wykształcenie wyższe posiada 16,3% ankietowanych, a średnie ogólnokształcące 16,1%. Najmniejsza grupa respondentów jest reprezentowana przez osoby posiadające wykształcenie policealne – 13,6%.

Poniższej przedstawiono podział respondentów ze względu na aktywność zawodową.



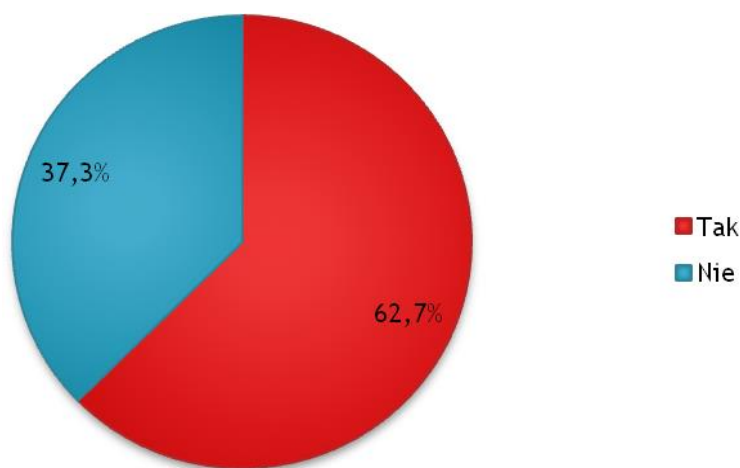
Wykres 14 Podział respondentów ze względu na aktywność zawodową

Źródło: Opracowanie własne

Najliczniejszą grupą respondentów były osoby pracujące – 39,8%. Niemal co czwarta osoba biorąca udział w ankiecie posiadała status ucznia lub studenta, co piąta osoba była na emeryturze lub rencie, 6,8% respondentów pozostaje bez zatrudnienia, 6,4% badanych prowadzi własną działalność gospodarczą. Najmniej liczne grupy były reprezentowane przez osoby łączące różne aktywności - pracujący i uczący się lub studiujący – 2% oraz pracujący i jednocześnie przebywający na emeryturze lub rencie – 1,6%. Łącznie osoby pracujące (w tym prowadzące własną działalność) stanowią niemal 50% badanych.

6.2.3. Analiza wyników badania

Pierwsze z dwunastu pytań zawartych w formularzu ankietowym dotyczyło wskazania przez respondentów czy dojeżdżają do miejsca nauki lub pracy. Wyniki przedstawionej analizy przedstawiono na poniższym wykresie.

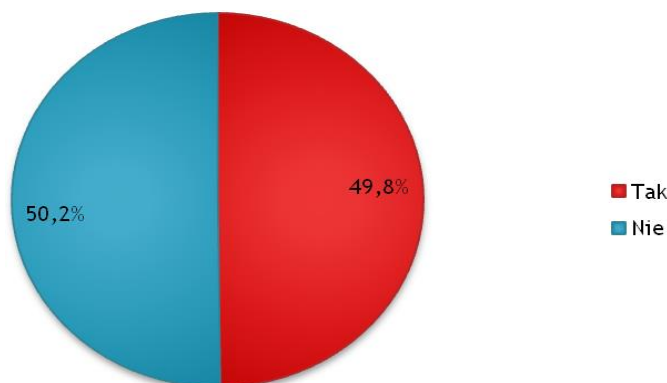


Wykres 15. Pytanie 1. Czy dojeżdża Pan/i do miejsca nauki lub pracy?

Źródło: Opracowanie własne

Większość mieszkańców Powiatu Radomszczańskiego (62,7%) dojeżdża do miejsca nauki lub pracy. Dojazdy do miejsca pracy lub nauki są przejazdami obowiązkowymi, wykonywanymi przeważnie dwukrotnie w dni robocze. Przejazdy te wykonywane są najczęściej w obrębie kilkunastu kilometrów, a za środek transportu służą pojazdy komunikacji indywidualnej lub zbiorowej.

Drugie z pytań dotyczyło wskazania przez respondentów czy mają możliwość samodzielnego korzystania z samochodu. Otrzymane wyniki zostały przedstawione na wykresie poniżej.

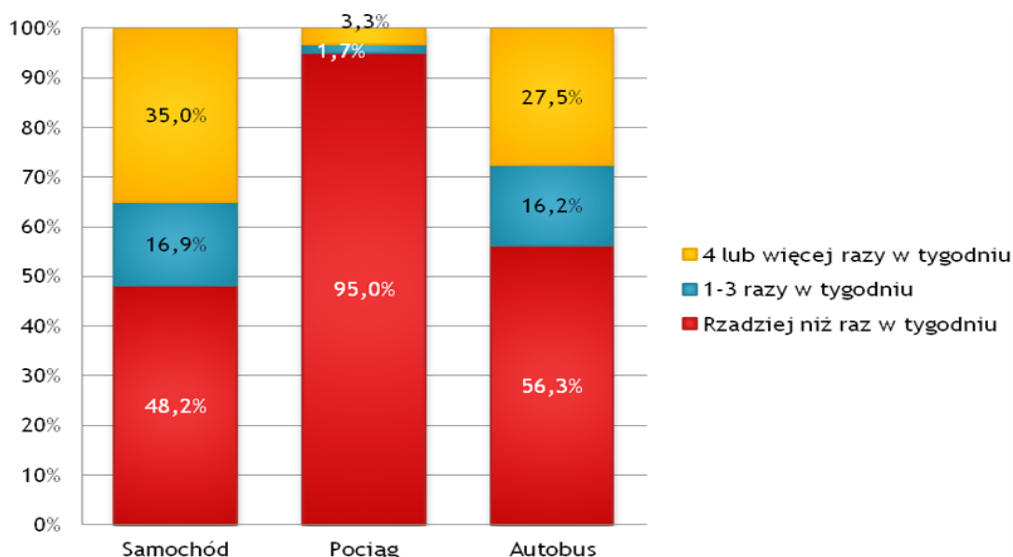


Wykres 16. Pytanie 2. Czy ma Pan/i możliwość samodzielnego korzystania z samochodu?

Źródło: Opracowanie własne

Nieznacznie ponad połowa osób badanych (50,2%) nie ma możliwości samodzielnego korzystania z samochodu. Osoby te odbywają swoje podróże za pomocą komunikacji zbiorowej, samochodem jako pasażerowie, pieszo lub korzystają z innych środków transportu. Pozostali respondenci (49,8%) mają możliwość samodzielnego korzystania z samochodu. Dla tych osób komunikacja zbiorowa jest jedynie alternatywą dla komunikacji indywidualnej, z której będą korzystać, jeśli będzie ona przynosić wymierne korzyści w stosunku do podróży samochodem. Korzyścią taką może być czas, koszt lub wygoda podróży. Osoby dojeżdżające do pracy do miasta chętnie skorzystają ze środków komunikacji zbiorowej, tylko jeśli czas dojazdu do miejsca docelowego będzie konkurencyjny do czasu dojazdu za pomocą samochodu. Ponadto dojeżdżanie do pracy za pomocą komunikacji zbiorowej eliminuje odczuwanie podstawowego problemu miast – braku miejsc parkingowych.

W pytaniu trzecim respondenci mieli wskazać jak często korzystają z wymienionych środków transportu – samochodu, pociągu oraz autobusu. W każdym wypadku ankietowany miał do wyboru jedną spośród trzech odpowiedzi: rzadziej niż raz w tygodniu, 1-3 razy w tygodniu, 4 lub więcej razy w tygodniu. Procentowy udział odpowiedzi ankietowanych został przedstawiony poniżej w formie wykresu słupkowego.



Wykres 17. Pytanie 3. Jak często korzysta Pan/Pani z poniższych środków transportu?

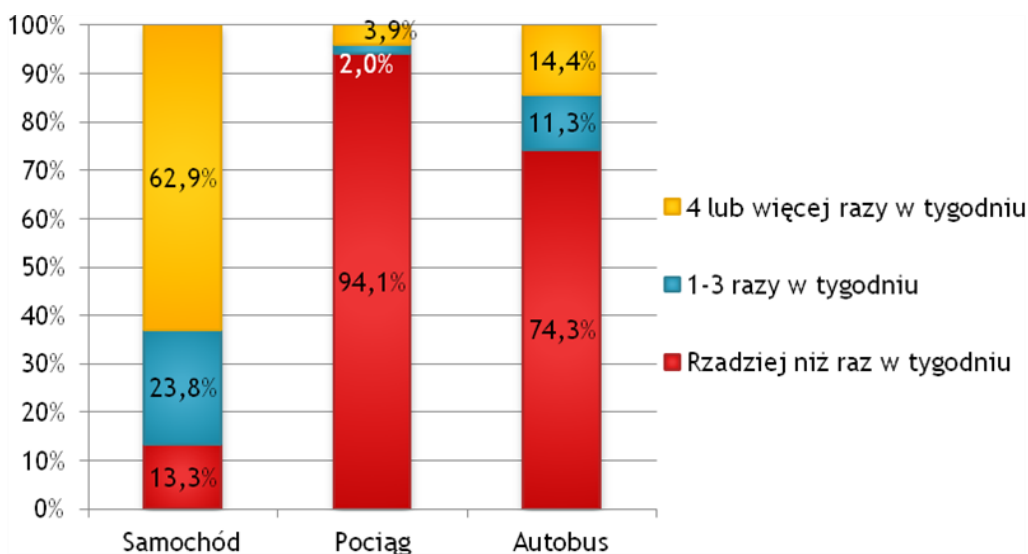
Źródło: Opracowanie własne

W punkcie dotyczącym podróży samochodem niemal połowa ankietowanych (48,2%) wybrała odpowiedź „rzadziej niż raz w tygodniu”, co trzeci respondent (35%) podróżuje autem 4 lub więcej razy w tygodniu, natomiast 1-3 razy w tygodniu zadeklarowało 16,9% ankietowanych.

Respondenci zapytani o częstotliwość podróżowania pociągiem w przeważającej większości (95%) odpowiedzieli, że podróżują tym środkiem transportu rzadziej niż raz w tygodniu, 3,3% badanych wybiera pociąg jako środek lokomocji cztery lub więcej razy w tygodniu. Najmniejszą grupę stanowią osoby podróżujące pociągiem 1-3 razy w tygodniu.

Ponad połowa ankietowanych (56,3%) w punkcie o częstotliwość podróżowania autobusem wskazała na odpowiedź rzadziej niż raz w tygodniu. Co czwarty ankietowany (27,5%) podróżuje autobusem cztery lub więcej razy w tygodniu, natomiast 16,2% badanych wybrała odpowiedź 1-3 razy w tygodniu.

Największą konkurencją dla środków transportu zbiorowego stanowią samochody osobowe. Poniżej przedstawiono wykres obrazujący częstość korzystania z samochodu, pociągu i autobusu respondentów mających możliwość samodzielnego korzystania z samochodu.



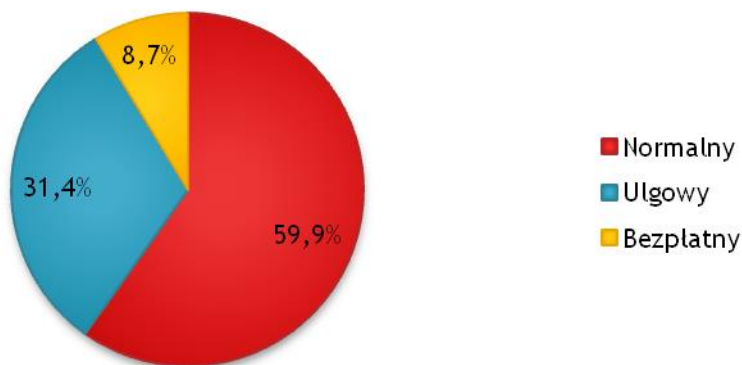
Wykres 18. Częstość realizacji podróży za pomocą różnych środków transportu przez respondentów mających możliwość samodzielnego korzystania z samochodu

Źródło: Opracowanie własne

62,9% ankietowanych mających możliwość samodzielnego korzystania z samochodu podróżuje nim co najmniej cztery razy w tygodniu. 3,9% respondentów deklaruje, iż mimo posiadania indywidualnego środka transportu, podróżuje pociągiem częściej niż 4 razy w tygodniu, a 14,4% - autobusem. Z powyższego zestawienia widać, że część osób mimo posiadania możliwości samodzielnego korzystania z samochodu wybiera inny sposób podróżowania.

Prawie wszyscy mieszkańcy Powiatu Radomszczańskiego, którzy w celu dotarcia do planowanego celu podróży dokonują wyboru środka transportu między komunikacją zbiorową a samochodem, wybiorą pojazd indywidualny. Jest to spowodowane głównie większą dostępnością oraz brakiem konieczności oczekiwania na przystanku na przyjazd środka transportu.

Pytanie czwarte miało na celu określić jaki odsetek respondentów korzysta z biletów normalnych, ulgowych lub też jest upoważnionych do przejazdów bezpłatnych. Otrzymane odpowiedzi zostały przedstawione poniżej w formie wykresu kołowego.

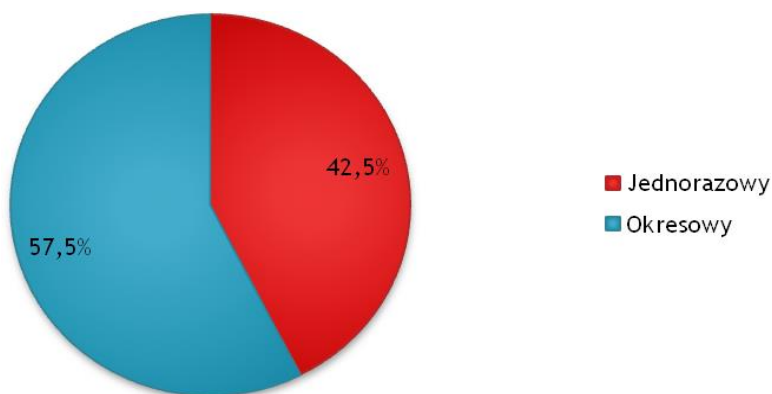


Wykres 19. Pytanie 4. Do jakiego rodzaju biletu posiada Pan/i uprawnienia?

Źródło: Opracowanie własne

Niemal 60% ankietowanych korzysta z biletów normalnych, 31,4% respondentów jest upoważnionych do zniżki i korzysta z biletów ulgowych, pozostała grupa (8,7%) to osoby posiadające uprawnienia do przejazdów bezpłatnych.

W pytaniu piątym ankietowani mieli określić jakiego typu biletów są użytkownikami. Wyniki zostały zaprezentowane na wykresie poniżej.

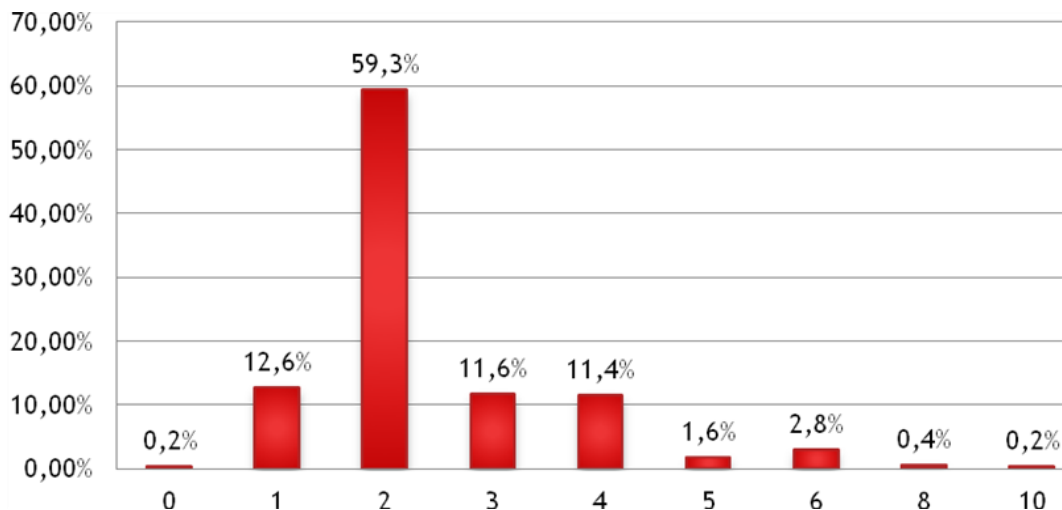


Wykres 20. Pytanie 5. Z jakiego typu biletów przeważnie Pan/Pani korzysta?

Źródło: Opracowanie własne

Większość ankietowanych (57,5%) zaznaczyło, że korzysta z okresowych biletów, pozostałe 42,5% badanych korzysta z biletów jednorazowych. Użytkownicy biletów okresowych odbywają podróże na jednej trasie wystarczająco często, aby bilet okresowy był tańszy, niż kupowane osobno bilety jednorazowe. Zakupując bilet okresowy pasażer wiązuje się z przewoźnikiem, w przypadku korzystania z usług innego przewoźnika na tej samej trasie musi nabyć osobny bilet.

W pytaniu szóstym respondenci mieli podać, ile średnio dziennie wykonują podróży. Ankietowany miał podać liczbę wykonanych podróży, przy czym każda podróż jest liczona osobno, tzn.: dom – praca to jedna podróż, praca – dom jedna podróż, praca – sklep – dom to dwie podróże.

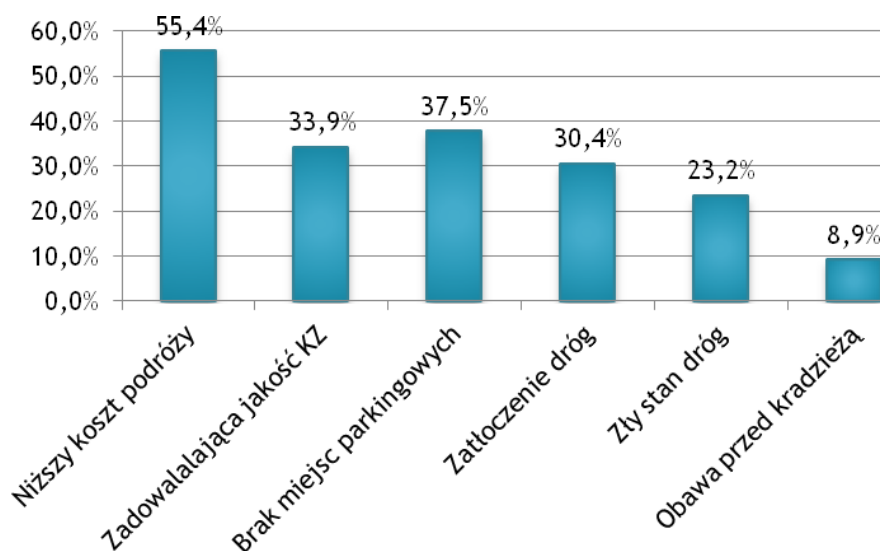


Wykres 21. Pytanie 6. Ile średnio podróży dziennie Pan/Pani wykonuje?

Źródło: Opracowanie własne

Najczęściej respondenci odpowiadali, że średnio dziennie wykonują dwie podróże (59,3%). Jedną podróż dziennie wykonuje 12,6% ankietowanych, 11,6% wykonuje średnio 3 podróże, a 11,4% osób odpowiedziało, że odbywa 4 podróże dziennie. Nieliczne grupy respondentów udzieliły innych odpowiedzi niż powyższe i tak sześć podróży dziennie wykonuje 2,8% ankietowanych, pięć podróży – 1,6%, osiem – 0,4%, a 10 podróży 0,2% badanych. Niewielka grupa (0,2%) zadeklarowała, że nie wykonuje w czasie dnia żadnych podróży. Średnia liczba wykonywanych podróży wśród ankietowanych wyniosła 2,41.

W pytaniu siódmym respondenci udzielali odpowiedzi dlaczego, mimo dysponowania samochodem, korzystają w podróży powiatowych z komunikacji zbiorowej. Na to pytanie miały udzielić odpowiedzi osoby, które mają możliwość korzystania z samochodu oraz które zadeklarowały, że podróżują pociągiem lub autobusem częściej niż raz w tygodniu. Do wyboru było sześć odpowiedzi i badany mógł wybrać ich dowolną liczbę. Wyniki zostały zaprezentowane na poniższym wykresie.

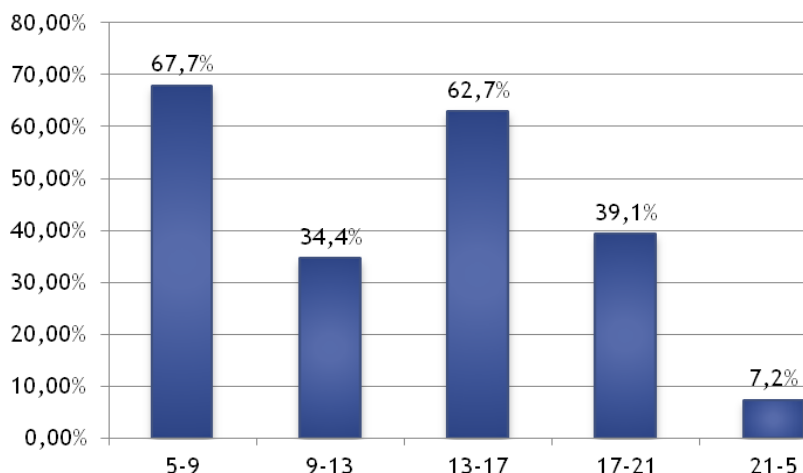


Wykres 22. Pytanie 7. Dlaczego, dysponując samochodem, korzysta Pan/i w podróży powiatowych z komunikacji zbiorowej?

Źródło: Opracowanie własne

Najczęściej ankietowani wybierali odpowiedź „niższy koszt podróży” (55,4% wskazań). Drugą najczęściej wybieraną przez respondentów odpowiedzią była „brak miejsc parkingowych” – 37,5%. „Zadowolająca jakość KZ” została wybrana przez 33,9% badanych, „zatłoczenie dróg” – 30,4%, a „zły stan dróg” – 23,2%. Najrzadziej wybieraną odpowiedzią była „obawa przed kradzieżą”, którą wybrało 8,9% ankietowanych.

W pytaniu ósmym respondenci określali w jakich godzinach w ciągu dnia wykonują podróże. Poniższy wykres przedstawia procentowy udział udzielonych odpowiedzi.

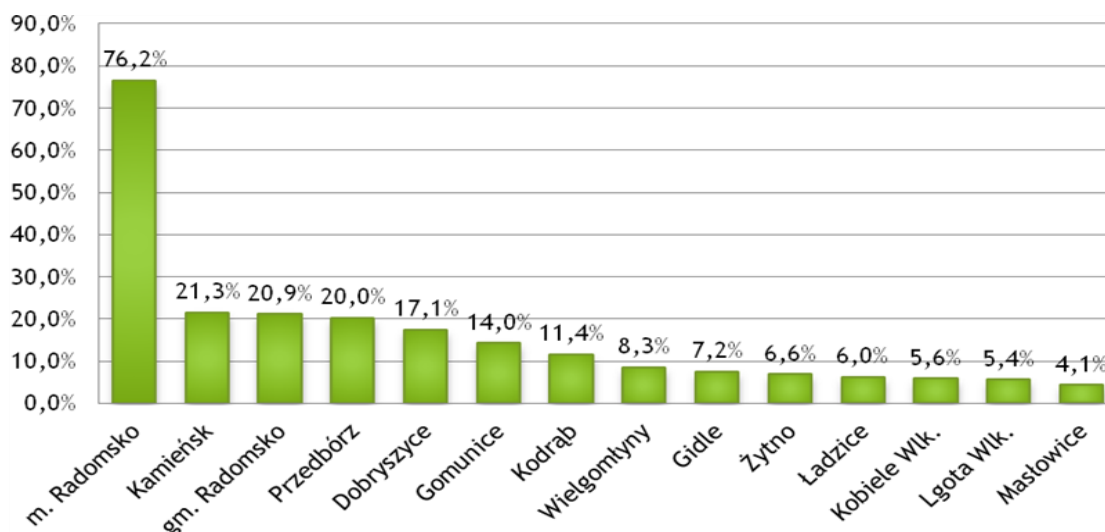


Wykres 23. Pytanie 8. W jakich przedziałach godzinowych najczęściej odbywa Pan/i podróże?

Źródło: Opracowanie własne

Najczęściej podróże odbywane są w godzinach od 5 do 9 (67,7%) oraz od 13 do 17 (62,7%). Są to poranny i popołudniowy szczyt komunikacyjny wynikający z podróży z domu do pracy lub miejsca nauki i powrotów. Nieco rzadziej respondenci wymieniali godziny od 17 do 21 – 39,1% wskazań oraz od 9 do 13 – 34,4%. Najrzadziej badani podróżują w godzinach nocnych - od 21 do 5, takiej odpowiedzi udzieliło 7,2% respondentów.

W pytaniu dziewiątym ankietowani odpowiadali do jakich gmin Powiatu Radomszczańskiego podróżowali w ostatnim tygodniu. Wyniki przeprowadzonej ankiety zostały przedstawione poniżej w postaci wykresu słupkowego.



Wykres 24. Pytanie 9. Do jakich gmin Powiatu Radomszczańskiego Pan/i podróżował/a w ostatnim tygodniu?

Źródło: Opracowanie własne

Najpopularniejszym kierunkiem podróży wśród mieszkańców Powiatu Radomszczańskiego jest Miasto Radomsko (76,2% wskazań respondentów), największe miasto i główny ośrodek gospodarczy Powiatu. Kolejnymi często wybieranymi kierunkami są: Kamięnsk (21,3%), gmina Radomsko (20,9%), Przedbórz (20%), Dobryszycy (17,1%), Gomunice (14%) oraz Kodrąb (11,4%). Mniej popularnymi gminami Powiatu Radomszczańskiego, które wymieniali ankietowani są: Wielgomłyny (8,3%), Gidle (7,2%), Żytno (6,6%), Ładzice (6%), Kobbiele Wielkie (5,6%), Lgota Wielka (5,4%) i Masłowice (4,1%).

W poniższej tabeli został zawarty procentowy udział odpowiedzi dotyczących kierunków podróży powiatowych między poszczególnymi gminami Powiatu Radomszczańskiego.

Tabela 17. Procentowy udział odpowiedzi dotyczących kierunków podróży powiatowych w rozbiciu na gminy Powiatu Radomszczańskiego

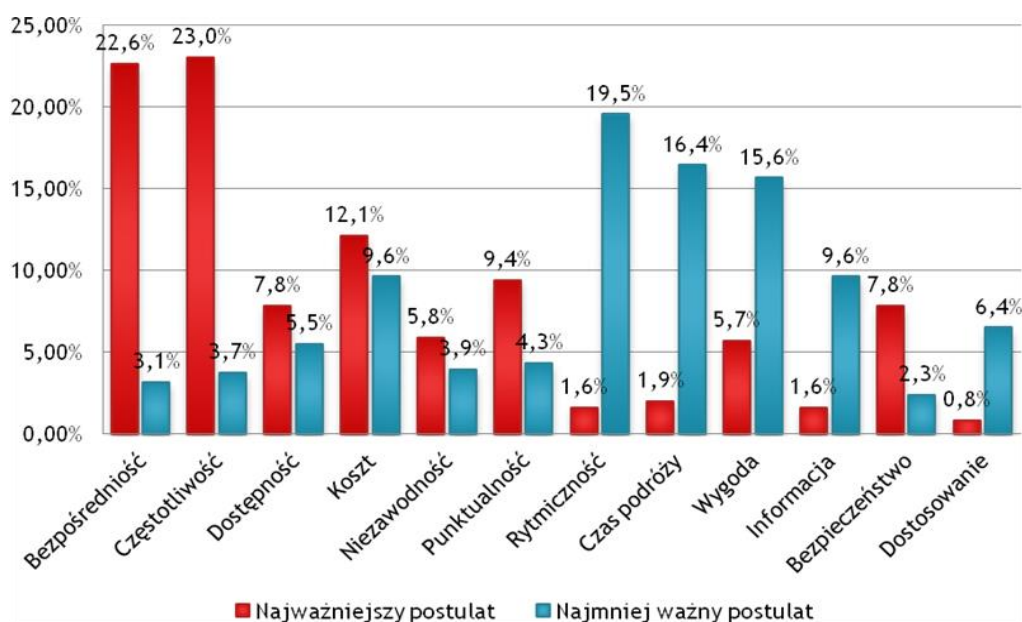
		Do gminy													
		m. Radomsko	gm. Radomsko	Dobryczyce	Gidle	Gomunice	Kamięnsk	Kobiele Wlk.	Kodrąb	Lgota Wlk.	Ładzice	Masłowice	Przedbórz	Wielgomłynny	Żytno
Z gminy	m. Radomsko		31%	20%	10%	16%	22%	5%	12%	7%	6%	4%	10%	5%	5%
	gm. Radomsko	81%		23%	0%	23%	19%	4%	4%	4%	12%	0%	4%	4%	0%
	Dobryczyce	90%	14%		5%	10%	24%	10%	14%	5%	19%	0%	19%	5%	5%
	Gidle	90%	17%	10%		10%	21%	3%	7%	0%	7%	0%	14%	14%	17%
	Gomunice	96%	26%	33%	4%		52%	0%	19%	4%	7%	4%	26%	0%	4%
	Kamięnsk	46%	7%	7%	7%	29%		7%	7%	11%	4%	4%	11%	4%	4%
	Kobiele Wlk.	59%	5%	0%	0%	0%	0%		0%	0%	0%	0%	5%	0%	0%
	Kodrąb	55%	0%	5%	0%	9%	14%	5%		0%	0%	5%	36%	14%	0%
	Lgota Wlk.	67%	5%	29%	0%	10%	14%	5%	5%		19%	0%	5%	5%	0%
	Ładzice	74%	13%	9%	0%	9%	13%	0%	4%	9%		0%	13%	4%	0%
	Masłowice	71%	10%	14%	10%	5%	5%	14%	29%	5%	5%		86%	14%	5%
	Przedbórz	50%	6%	3%	0%	3%	3%	0%	15%	0%	0%	3%		6%	9%
	Wielgomłynny	36%	5%	0%	0%	0%	0%	0%	5%	0%	0%	0%	55%		0%
	Żytno	62%	15%	4%	4%	0%	0%	4%	4%	0%	0%	4%	15%	27%	

Źródło: Opracowanie własne

Z prawie wszystkich gmin największe ciążenie jest do stolicy Powiatu – Radomska. Stosunkowo duże znaczenie mają także gminy, a przede wszystkim miasta – Kamięnsk i Przedbórz. Mieszkańcy gmin sąsiednich do Przedborza (Masłowice i Wielgomłynny) częściej wskazywali Przedbórz niż Radomsko jako cel podróży – są to jedyne dwa przypadki w całym Powiecie.

Pytanie dziesiąte zostało podzielone na trzy podpunkty.

W podpunkcie a) respondenci oceniali, który z dwunastu postulatów uważają za najważniejszy, a który za najmniej ważny. Wyniki przeprowadzonego badania zostały przedstawione na poniższym wykresie.



Wykres 25. Pytanie 10. a) Który z postulatów transportowych uważa Pan/Pani za najważniejszy, a który za najmniej ważny?

Źródło: Opracowanie własne

Ankietowani za najważniejsze postulaty uznali częstotliwość, która została wskazana przez 23% badanych oraz bezpośrednio wybraną przez 22,6% osób ankietowanych. Na koszt wskazało 12,1%, punktualność – 9,4%, bezpieczeństwo i dostępność – po 7,8%, niezawodność – 5,8% oraz wygodę – 5,7%. Pozostałe postulaty otrzymały poniżej 5% wskazań:

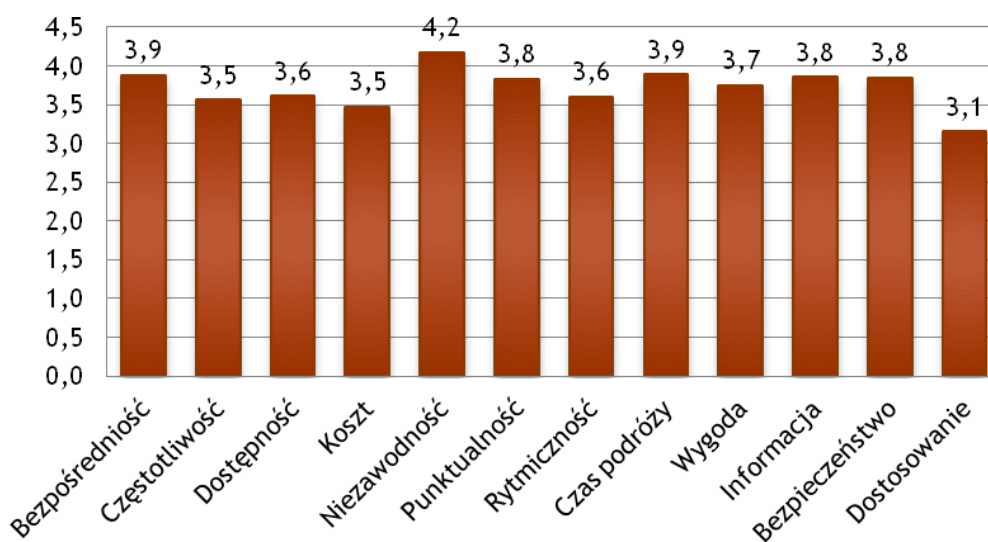
- czas podróży – 1,9%,
- rytmiczność – 1,6%,
- informacja – 1,6%,
- dostosowanie pojazdów do przewozu osób niepełnosprawnych – 0,8%.

Natomiast najmniej ważne postulaty dla mieszkańców Powiatu Radomszczańskiego to rytmiczność (19,5%), czas podróży (16,4%) i wygoda (15,6%). Koszt i informacja zostały wskazane przez 9,6% ankietowanych, dostosowanie pojazdów do przewozu osób wskazało 6,4% osób, a dostępność – 5,5%. Inne postulaty posiadają mniej niż 5% wskazań i są to:

- punktualność – 4,3%,
- niezawodność – 3,9%,
- częstotliwość – 3,7%,
- bezpośredniość – 3,1%,
- bezpieczeństwo – 2,3%.

Zdecydowanie wyróżniające się odpowiedzi „na plus” to bezpośredniość i częstotliwość, możliwość realizacji tych postulatów będzie w szczególności brana pod uwagę podczas tworzenia sieci połączeń. Uwagę zwraca również postulat „koszt”, który często był wskazywany, jednak mniej więcej po równo jako najważniejszy i jako najmniej ważny aspekt.

W podpunkcie b) respondenci oceniali w skali od 1 do 5 (gdzie „1” oznaczało bardzo niskie, a 5 – bardzo dobre) zaspokojenie poszczególnych potrzeb przewozowych przez komunikację zbiorową. Średnie oceny dla postulatów zostały przedstawione na poniższym wykresie.



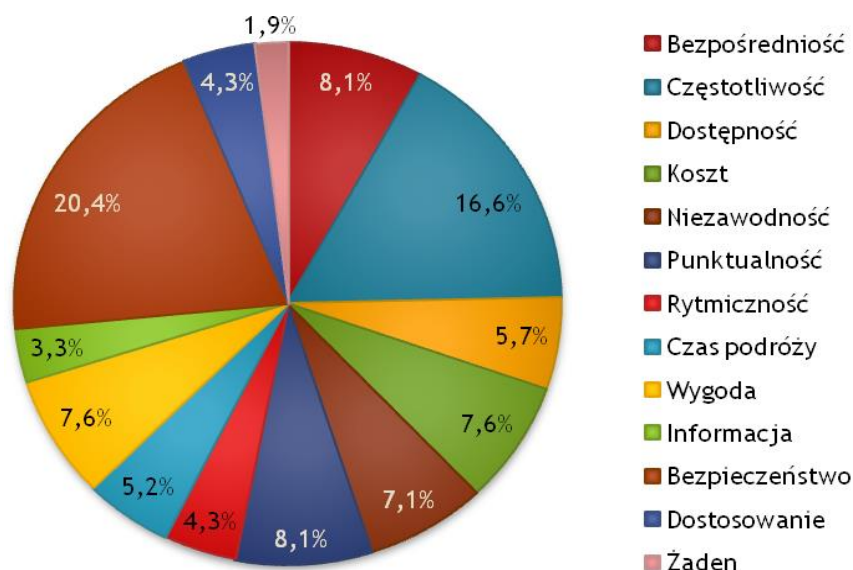
Wykres 26. Pytanie 10. b) Proszę ocenić w skali od 1 do 5 zaspokojenie poszczególnych potrzeb przewozowych przez komunikację zbiorową.

Źródło: Opracowanie własne

Średnia ocena wystawiona komunikacji zbiorowej w Powiecie Radomszczańskim to 3,7. Najwyżej ocenianym postulatem jest niezawodność, której średnia ocena wyniosła 4,2, natomiast najniżej ocenione zostało dostosowanie pojazdów do przewozu osób niepełnosprawnych, które otrzymało ocenę 3,1. Pozostałe postulaty oscylowały w pobliżu średniej i otrzymały: bezpośredniość i czas podróży - 3,9, punktualność, informacja

i bezpieczeństwo - 3,8, wygoda - 3,7, dostępność i rytmiczność - 3,6, częstotliwość i koszt – 3,5. Powyższe wyniki świadczą o tym, które z postulatów są zaspokajane w stopniu dobrym, które w stopniu akceptowalnym, a które powinny zostać poprawione. Wobec otrzymanych wyników planuje się podjąć działania mające na celu poprawienie dostosowania pojazdów do przewozu osób niepełnosprawnych, częstotliwości kursowania autobusów oraz kosztu biletów. Powiat Radomszczański planuje skupić swoją uwagę na poprawie realizacji tych postulatów transportowych, które zostały najniżej ocenione tak, aby w przyszłości funkcjonowanie komunikacji zbiorowej w oczach jej użytkowników było lepiej oceniane.

W podpunkcie c) respondenci, którzy podróżują samochodem i komunikacją zbiorową lub tylko samochodem, wskazywali, który z wymienionych postulatów transportowych powinien być poprawiony w pierwszej kolejności, aby zaczęli częściej korzystać z transportu zbiorowego. Ankietowani mieli również możliwość wybrania odpowiedzi „żaden – nic mnie nie przekona do częstszego korzystania z komunikacji zbiorowej”. Wyniki zostały zaprezentowane na poniższym wykresie.



Wykres 27. Pytanie 10. c) Jakość realizacji którego z postulatów musiałaby być w pierwszej kolejności poprawiona, aby zaczął Pan/Pani częściej korzystać z transportu zbiorowego?

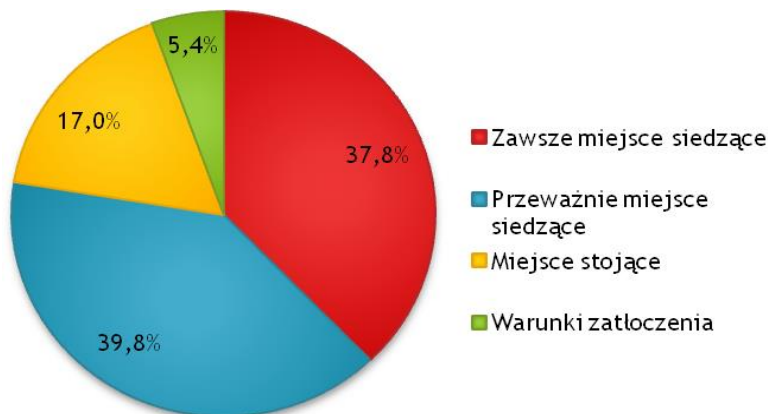
Źródło: Opracowanie własne

Najczęściej wymienianym przez respondentów postulatem było bezpieczeństwo – 20,4% wskazań, drugim była częstotliwość wskazana przez 16,6%, trzecim natomiast punktualność oraz bezpośredniość – po 8,1% wskazań ankietowanych, 7,6% ankietowanych wybrało koszt i tyle samo wygodę, 7,1% wskazało na niezawodność, 5,7% na dostępność, a 5,2% na czas podróży. Pozostałe postulaty wskazane przez mniej niż 5% ankietowanych, to:

- dostosowanie pojazdów do przewozu osób niepełnosprawnych – 4,3%,
- rytmiczność – 4,3%,
- informacja – 3,3%,
- żaden – 1,9%.

Z powyższych odpowiedzi wynika, że mieszkańcy wybierają transport indywidualny ze względu na bezpieczeństwo i zbyt niską częstotliwość kursowania transportu zbiorowego. Szczególnie niepokojący jest taki wynik postulatu bezpieczeństwa, jest to jednak niezrozumiałe w kontekście oceny realizacji poszczególnych postulatów (pyt. 10 b), gdzie bezpieczeństwo zostało ocenione średnio na 3,8; czyli porównywalnie do pozostałych postulatów. Jedynie niecałe 2% respondentów stwierdziło, że nic ich nie przekona do komunikacji zbiorowej.

W pytaniu jedenastym respondenci określali jaki standard wygody jest dla nich akceptowalny w pojazdach komunikacji zbiorowej. Procentowy udział odpowiedzi ankietowanych został zaprezentowany na wykresie poniżej.

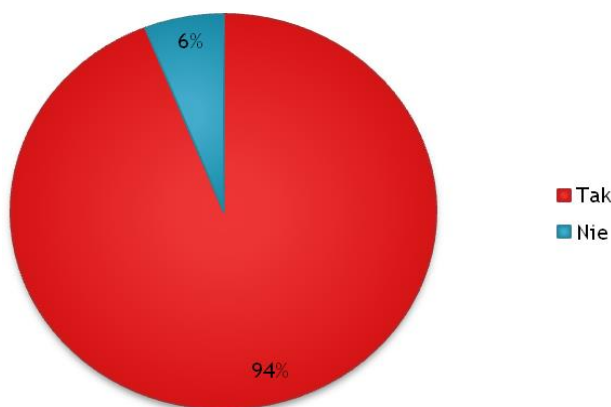


Wykres 28. Pytanie 11. Jaki standard wygody jest dla Pana/Pani akceptowalny w pojazdach komunikacji zbiorowej?

Źródło: Opracowanie własne

Najwięcej ankietowanych udzieliło odpowiedzi „przeważnie miejsce siedzące” – 39,8%, niewiele mniej, bo 37,8% wybrało odpowiedź „zawsze miejsce siedzące”, 17% respondentów akceptuje podróżowanie mając miejsce stojące w nieuciążliwych warunkach. Najmniej liczną grupą są badani, którzy dopuszczają jazdę komunikacją zbiorową w warunkach zatłoczenia – 5,4% wskazań. Należy mieć na uwadze fakt, iż w przewozach powiatowych należy zapewnić pasażerom miejsca siedzące.

Pytanie dwunaste dotyczyło określenia, czy ankietowany jest zadowolony z jakości systemu informacji pasażerskiej w gminie i powiecie badanego. Wyniki zostały zobrazowane w postaci wykresu kołowego zamieszczonego poniżej.



Wykres 29. Pytanie 12. Czy jest Pan/i zadowolony/a z jakości systemu informacji pasażerskiej w Pana/Pani gminie i powiecie?

Źródło: Opracowanie własne

Większość ankietowanych (94%) korzystających z komunikacji zbiorowej deklaruje, że jest zadowolona z jakości systemu informacji pasażerskiej, natomiast nieliczna grupa (6%) respondentów jest niezadowolona z jakości systemu informacji pasażerskiej. Najczęściej wskazywanymi uwagami przez osoby niezadowolone z jakości informacji pasażerskiej były:

- nieczytelność lub brak rozkładu jazdy na przystankach,

- trudności w znalezieniu informacji typu mapa z opisami dojazdów jak chce się pojechać w nieznany rejon, konieczność pytania przypadkowych ludzi o połączenia w mało znanych miejscach,
- brak zintegrowanego systemu informacji o wszystkich kursach różnych przewoźników w powiecie.

Najwięcej uwag dotyczyło nieczytelności rozkładów jazdy, z powodu zbyt małej czcionki, zniszczenia rozkładów bądź gablot, kilka uwag dotyczyło braku rozwiązań systemowych, które pozwoliłyby na sprawne poruszanie się po nieznanym obszarze.

6.2.4. Podsumowanie badań

Polityka transportowa Powiatu Radomszczańskiego jest oparta na zasadach zrównoważonego rozwoju. Systematyczne wdrażanie postulatów wynikających z realnej potrzeby zrównoważenia całego systemu transportowego Powiatu Radomszczańskiego i wszystkich jego składowych z uwzględnieniem infrastruktury transportowej będzie wpływać na zachowania komunikacyjne mieszkańców, w szczególności na wybór rodzaju środka transportu jakim mieszkańcy będą podróżować oraz przyczyni się do wzrostu liczby podróży odbywanych publicznym transportem zbiorowym. Podczas tworzenia oferty przewozowej należy pamiętać, iż dobrze działający system komunikacyjny, prowadzi do zmniejszenia kosztów utrzymania i umożliwia inwestowanie w rozwój sieci komunikacyjnej, a za tym idzie zmniejszanie zanieczyszczenia środowiska i zatłoczenia na szlakach komunikacyjnych.

7. Zasady organizacji rynku przewozów

7.1. Powiat Radomszczański jako organizator publicznego transportu zbiorowego

Przepisy prawa zawarte w ustawie o publicznym transporcie zbiorowym stanowią, iż organizatorem publicznego transportu zbiorowego jest właściwa jednostka samorządu terytorialnego albo minister właściwy do spraw transportu, zapewniający funkcjonowanie publicznego transportu zbiorowego na danym obszarze.

Na obszarze Powiatu Radomszczańskiego organizatorem jest Powiat, a wynikające z tego zadania wykonuje Starosta. Organizator zarządza przewozami pasażerskimi obejmującymi co najmniej dwie gminy, ale niewykraczającymi poza granice Powiatu.

Ustawodawca nakłada na organizatora obowiązek:

- planowania rozwoju transportu,
- organizowania publicznego transportu zbiorowego,
- zarządzania publicznym transportem zbiorowym.

Funkcja organizatora może zostać przekazana związkowi międzypowiatowemu. Wówczas obszarem działań staje się obszar tych powiatów, dla których organizowana jest wspólna sieć komunikacyjna.

7.2. Przewidywany tryb wyboru operatora publicznego transportu zbiorowego

W chwili obecnej Powiat Radomszczański nie organizuje i nie finansuje przewozów o charakterze użyteczności publicznej, a więc nie jest wybrany operator publicznego transportu zbiorowego. Zgodnie z ustawą o publicznym transporcie zbiorowym, operator publicznego transportu zbiorowego jest to samorządowy zakład budżetowy lub przedsiębiorca uprawniony do prowadzenia działalności gospodarczej, który zawarł z organizatorem publicznego transportu zbiorowego umowę o świadczenie usług w zakresie publicznego transportu zbiorowego na liniach określonych w umowie.

Obecnie nie sposób przewidzieć, ani wymieniść wszystkich możliwych czynników, które mogą wpłynąć na podjęcie przez Starostę Powiatu Radomszczańskiego decyzji o konieczności rozpoczęcia organizowania i tym samym finansowania przewozów o charakterze użyteczności publicznej.

- w przypadku, gdy Powiat Radomszczański rozpocznie organizowanie przewozów o charakterze użyteczności publicznej planuje się, że operator publicznego transportu zbiorowego będzie wybierany w jednym z następujących trybów zgodnych z przepisami, tj.:
- w trybie przetargu nieograniczonego zgodnego z ustawą z dnia 29 stycznia 2004 r. - Prawo zamówień publicznych (t.j.: Dz. U. z 2010 r. Nr 113, poz. 759, z późn. zm.),

- w trybie określonym ustawą z dnia 9 stycznia 2009 r. o koncesji na roboty budowlane lub usługi (Dz. U. z 2009 r. Nr 19, poz. 101, z późn. zm.),
- w trybie bezpośredniego zawarcia umowy z operatorem zgodnie z art. 22 ust. 1 ustawy o publicznym transporcie zbiorowym, tj.:
- świadczenie usług zostanie powierzone bezprzetargowo jeśli średnia wartość roczna przedmiotu umowy jest mniejsza niż 1 000 000 euro lub świadczenie usług w zakresie publicznego transportu zbiorowego dotyczy świadczenia tych usług w wymiarze mniejszym niż 300 000 kilometrów rocznie,
- świadczenie usług zostanie powierzone bezprzetargowo jeśli wystąpi zakłócenie w świadczeniu usług w zakresie publicznego transportu zbiorowego lub bezpośrednio ryzyko powstania takiej sytuacji zarówno z przyczyn zależnych, jak i niezależnych od operatora, o ile nie można zachować terminów określonych dla innych trybów zawarcia umowy o świadczenie publicznego transportu zbiorowego.

Umowa o świadczenie usług w zakresie publicznego transportu zbiorowego zostanie zawarta na czas oznaczony, jednak nie dłuższy niż 10 lat. Wymagania techniczne i użytkowe dotyczące taboru (będące elementem specyfikacji istotnych warunków zamówienia), którym musi dysponować operator, będą uzasadnione faktycznymi potrzebami i współczesnymi standardami w tym zakresie, jak również możliwościami finansowymi Powiatu Radomszczańskiego jako organizatora publicznego transportu zbiorowego.

7.3. Przystanki komunikacyjne i dworce, których właścicielem lub zarządzającym jest Powiat Radomszczański

Na podstawie przepisów zawartych w ustawie o publicznym transporcie zbiorowym, zadaniem organizatora publicznego transportu zbiorowego jest określenie przystanków komunikacyjnych i dworców, których właścicielem lub zarządzającym jest jednostka samorządu terytorialnego, udostępnianie przystanków komunikacyjnych dla przewoźników oraz określenie warunków i zasad korzystania z tej infrastruktury.

Zgodnie z art. 2 ust. 13 ustawy - Prawo o ruchu drogowym za przystanek autobusowy uważa się miejsce zatrzymywania się pojazdów transportu publicznego oznaczone odpowiednimi znakami drogowymi, czyli znakiem D-15 „przystanek autobusowy”. Ponadto ustawa o publicznym transporcie zbiorowym wskazuje, że na obszarze przystanku umieszcza się informacje w szczególności dotyczące godzin odjazdów środków transportu.

Określenie przystanków komunikacyjnych i dworców oraz warunków i zasad korzystania, o których mowa w art. 15 ust. 1 pkt 6 ustawy o publicznym transporcie zbiorowym, następuje w drodze uchwały podjętej przez właściwy organ danej jednostki samorządu terytorialnego.

Ważnym elementem zarządzania i organizowania publicznego transportu zbiorowego na terenie Powiatu Radomszczańskiego jest prowadzenie wspólnej i spójnej polityki zarządzania przystankami. Obecnie przystanki na obszarze Powiatu są zarządzane przez Powiat Radomszczański jak i przez poszczególne gminy, taki system prawny nie pozwala na wypracowanie jednego modelu standardu przystanków oraz utrudnia integrację różnych szczebli transportu zbiorowego. W momencie rozpoczęcia przez Powiat Radomszczański organizacji przewozów użyteczności publicznej Powiat podejmie starania zmierzające do ujednoczenia zasad korzystania jak i standardu przystanków komunikacji zbiorowej wykorzystywanych do obsługi sieci powiatowych przewozów użyteczności publicznej.

8. Pożądany standard usług przewozowych w przewozach o charakterze użyteczności publicznej

8.1. Informacje ogólne

Standard i jakość usług przewozowych w przewozach o charakterze użyteczności publicznej musi odpowiadać oczekiwaniom i potrzebom mieszkańców obszaru objętego planem transportowym oraz możliwościom finansowym jednostki samorządowej. Atrakcyjna jakościowo oferta przewozowa jest jednym z elementów wpływających na popyt na usługi transportu zbiorowego, a pośrednio także na jakość i standard życia mieszkańców.

Zwiększenie jakości i podniesienie standardu usług przewozowych jest związane głównie z realizacją postulatów transportowych, jakie wysuwają sami mieszkańcy. Są to pasażerowie – użytkownicy przekonani do transportu zbiorowego, jak i potencjalni użytkownicy tej formy transportu, którzy dotychczas korzystali z własnych, indywidualnych pojazdów.

Tabela poniżej przedstawia przykładowe postulaty transportowe i sposób ich realizacji.

Tabela 18. Przykładowe postulaty transportowe i sposób ich realizacji

Postulat transportowy	Sposób realizacji
bezpośredniość	Dostosowanie układu sieci komunikacyjnej do najczęściej występujących relacji w podróżach.
częstotliwość	Dostosowanie odstępów czasu między kolejnymi odjazdami autobusów do rzeczywistych potrzeb.
dostępność	Minimalizowanie odległości koniecznych do pokonania w drodze z/do przystanku poprzez budowę nowych przystanków lub zatrzymywanie autobusów powiatowej komunikacji pasażerskiej na dodatkowych przystankach np. na żądanie.
niezawodność	Zminimalizowanie wskaźnika zawodności taboru poprzez wymianę wysłużonych pojazdów na nowe, nieawaryjne.
koszt	Dostosowanie opłat taryfowych dostosowanych do realnych potrzeb pasażerów.
prędkość	Dążenie do uzyskania czasów przejazdów konkurencyjnych dla komunikacji indywidualnej.
punktualność	Dostosowanie rozkładów jazdy do realnych czasów przejazdu, ograniczenie ilości odjazdów przed czasem i po czasie.
wygoda	Poprawianie standardu podróżowania i oczekiwania na podróż.

Źródło: Opracowanie własne

W obecnym stanie organizacji transportu zbiorowego na obszarze Powiatu Radomszczańskiego nie jest możliwe, aby to Starostwo mogło zrealizować każdy z wymienionych powyżej postulatów.

W przyszłości Powiat Radomszczański w miarę posiadanych możliwości zaplanuje finansowanie transportu zbiorowego o charakterze użyteczności publicznej, co oznacza wybór i podpisanie umowy z konkretnym operatorem. Gdy Powiat rozpocznie organizowanie i finansowanie publicznego transportu zbiorowego będzie miał bezpośredni wpływ na realizację wyżej wymienionych postulatów transportowych.

Planując ciągle podwyższanie standardu i jakości usług przewozowych w powiatowych przewozach pasażerskich na terenie powiatu należy pamiętać i uwzględnić również:

- ochronę środowiska naturalnego,
- zwiększanie dostępu osób niepełnosprawnych oraz osób o ograniczonej zdolności ruchowej do publicznego transportu zbiorowego,
- zwiększanie dostępności podróżnych do infrastruktury przystankowej.

8.2. Uwzględnienie w pożądanym standardzie usług przewozowych aspektów związanych z ochroną środowiska naturalnego

Transport, a w szczególności transport drogowy, ma negatywne oddziaływanie na środowisko naturalne. Jest źródłem zanieczyszczenia powietrza oraz źródłem emisji hałasu. Aby ograniczyć presję, jaką transport drogowy wywiera na środowisko naturalne, konieczne jest podejmowanie działań mających pozytywny wpływ na zmniejszenie poziomu zanieczyszczenia środowiska i ograniczenie hałasu.

Kluczowe znaczenie ma między innymi proces modernizacji i rozbudowy infrastruktury transportowej (liniowej i punktowej), tak aby odpowiadała ona unijnym oraz krajowym standardom oraz wymogom ekologicznym.

Na presję, jaką transport drogowy wywiera na środowisko naturalne wpływ ma także standard taboru. W tym zakresie Powiat Radomszczański obecnie nie ma wpływu na uwzględnienie przez przewoźników, świadczących usługi przewozowe na zasadach komercyjnych – w standardzie taboru, aspektów związanych z ochroną środowiska naturalnego. W przypadku, gdy będzie następował wybór operatora świadczącego usługi przewozowe w powiatowych przewozach pasażerskich, uwzględnienie w standardzie taboru aspektów związanych z ochroną środowiska naturalnego będzie jednym z kluczowych wymagań postawionym wybranemu operatorowi.

Europejskie standardy emisji spalin (tzw. norma EURO) regulują dopuszczalne normy emisji spalin w nowych pojazdach sprzedawanych na terenie Unii Europejskiej. Standardy te zostały opracowane w serii Dyrektyw Europejskich, które sukcesywnie zwiększały swoją restrykcyjność. Regulują one emisję szkodliwych substancji, takich jak:

- tlenek azotu (NO_x),
- węglowodór (HC),
- tlenek węgla (CO),
- cząstki stałe.

Obecnie najwyższą normą jest norma EURO 6, która stała się standardem i każda jednostka taboru wyprodukowana po 1 stycznia 2014 roku musi spełniać tę normę.

Problem dopuszczalnej emisji spalin na wybranych obszarach, w szczególności w wyodrębnionych strefach ośrodków miejskich, jest coraz częściej przedmiotem regulacji prawnych. Kraje Europy Zachodniej aktywnie działają na rzecz podnoszenia minimalnej normy emisji spalin emitowanych przez silniki autobusów. W tym celu powstają między innymi strefy, do których wjechać mogą wyłącznie pojazdy, również pojazdy realizujące usługi publicznego transportu zbiorowego, posiadające silniki spełniające odpowiednio wysoką normę EURO.

Innymi niż zaostrzanie norm w zakresie emisji spalin proekologicznymi rozwiązaniami mającymi zastosowanie w taborze jest wykorzystywanie udoskonalonych paliw konwencjonalnych oraz niekonwencjonalnych (np. gazu ziemnego, biopaliw) oraz zastosowanie napędów elektrycznych czy hybrydowych.

8.3. Uwzględnienie w pożądanym standardzie usług przewozowych dostępu osób niepełnosprawnych oraz osób o ograniczonej zdolności ruchowej do publicznego transportu zbiorowego

Powiat Radomszczański obecnie nie ma bezpośredniego wpływu na uwzględnienie przez przewoźników świadczących usługi przewozowe na zasadach komercyjnych - w standardzie taboru, aspektów związanych z potrzebami osób niepełnosprawnych oraz osób o ograniczonej zdolności ruchowej.

W przypadku, gdy będzie następował wybór operatora świadczącego usługi przewozowe w powiatowych przewozach pasażerskich, uwzględnienie w standardzie taboru potrzeb osób niepełnosprawnych oraz osób o ograniczonej zdolności ruchowej powinno być jednym z kluczowych wymagań postawionych wybranemu operatorowi. Na dostęp powyższych grup osób do publicznego transportu zbiorowego wpływ ma oferowany standard taboru, w szczególności w zakresie:

- poziomu podłogi, tzn. wybór taboru niskowejściowego,
- wyposażenia w ruchomą platformę lub inne rozwiązanie techniczne ułatwiające wjazd i wyjazd wózka inwalidzkiego,
- uwzględnienia w taborze dostosowanego miejsca na wózki inwalidzkie,
- liczby drzwi i ich odpowiedniej szerokości oraz rozmieszczenia dla pasażerów,
- wyposażenia w system informacji dźwiękowej pozwalający osobom ociemniałym i niedowidzącym zidentyfikować numer autobusu i kierunek jego jazdy w momencie pojawienia się pojazdu na przystanku,
- wyposażenia w system informacji dźwiękowej pozwalający osobom ociemniałym i niedowidzącym zidentyfikować w czasie podróży następny przystanek oraz przystanek, na którym autobus się aktualnie znajduje,
- wyposażenia w system informacji wizualnej ułatwiający podróż osobom niedosłyszącym.

Wszystkie wymienione powyżej rozwiązania wpływają dodatnio na standard usług w zakresie dostępu osób niepełnosprawnych oraz osób o ograniczonej zdolności ruchowej do publicznego transportu zbiorowego. Ponadto wpływają pozytywnie na ocenę standardu usług przez wszystkie grupy pasażerów publicznego transportu zbiorowego, a w szczególności przez osoby w podeszłym wieku. Wraz z przewidywanymi zmianami demograficznymi, polegającymi na postępującym procesie starzenia się społeczeństwa, należy spodziewać się wzrostu ilości podróży odbywanych komunikacją zbiorową przez osoby starsze. Osoby te często z racji wieku i stanu zdrowia nie będą mogły podróżować samodzielnie komunikacją indywidualną - dlatego będą wybierać komunikację zbiorową.

Przedstawione powyżej rozwiązania powinny zostać zapisane w specyfikacji opracowanej do wyboru operatora publicznego transportu zbiorowego w Powiecie Radomszczańskim.

8.4. Uwzględnienie w pożądanym standardzie usług przewozowych dostępności podróży do infrastruktury przystankowej

Dostępność do infrastruktury przystankowej może być definiowana jako całkowity czas dotarcia od miejsca rozpoczęcia podróży do najbliższego przystanku komunikacyjnego. Strefa oddziaływania przystanków transportu publicznego w polskiej praktyce jest określona jako obszar znajdujący się w promieniu 500-1000 metrów od przystanku komunikacyjnego.

Odpowiada to czasowi dojścia do przystanku równego 6-12 minut[#]. Czas dojścia do przystanku komunikacyjnego zależy nie tylko od odległości do przystanku, lecz także między innymi od struktury urbanistycznej rejonu, w którym przystanek się znajduje oraz strat czasu powodowanych pokonywaniem miejsc kolizji potoków ruchu pieszego z ruchem samochodowym. W przewozach powiatowych można zwiększyć oddziaływanie przystanków poprzez lokalizację w ich obrębie parkingów typu bike&ride.

9. Przewidywany sposób organizowania systemu informacji dla pasażera

Rozporządzenie Ministra Transportu, Budownictwa i Gospodarki Morskiej z dnia 10 kwietnia 2012 r. w sprawie rozkładów jazdy (Dz. U. z 2012 r. poz. 451) określa:

- treść rozkładów jazdy,
- tryb zatwierdzania rozkładów jazdy,
- sposób i terminy ogłaszania oraz aktualizacji rozkładów jazdy,
- warunki ponoszenia kosztów związanych z zamieszczaniem informacji dotyczących rozkładów jazdy oraz podawaniem rozkładów jazdy do publicznej wiadomości.

Powiat ma obowiązek zamieszczania rozkładów jazdy na przystankach lub dworcach, których jest właścicielem. W zamian za udostępnienie informacji o ofercie przewoźnika, powiat ma prawo do pobierania opłat ustalonych w umowach.

Obecnie sposób organizowania systemu informacji dla pasażera obejmuje udostępnienie informacji w zakresie:

- godzin przyjazdów lub odjazdów środków transportu,
- obowiązujących opłat za przejazd,
- obowiązujących uprawnień do ulgowych przejazdów środkami publicznego transportu zbiorowego,
- regulaminów przewozu osób.

W najbliższym czasie nie przewiduje się w sposób znaczący zmieniać obecnego sposobu organizowania systemu informacji dla pasażera. Planuje się natomiast nieustannie dążyć do zwiększania czytelności prezentowanych informacji dla pasażerów.

Docelowy kształt systemu informacji dla pasażerów do którego planuje dążyć Powiat Radomszczański w momencie rozpoczęcia finansowania komunikacji zbiorowej zebrany został w poniższej tabeli.

Tabela 19. Planowany sposób organizowania systemu informacji dla pasażera

Część składowa systemu	Elementy wyposażenia systemu i jego funkcjonalności
Zintegrowana informacja na przystankach	1) Rozkłady jazdy na przystankach; 2) Informacja o opłatach, ulgach i regulaminie przewozów na wiatach przystankowych; 3) Zastosowanie jednolitego wzoru rozkładów jazdy dla operatorów i przewoźników komunikacji regionalnej korzystających z przystanków publicznego transportu zbiorowego; 4) Schematy sieci komunikacyjnej na tablicach umieszczonych na wiatach; 5) Zewnętrzny system zapowiedzi głosowej o numerze linii i kierunku docelowym pojazdu podjeżdżającego na przystanek na terenach miejskich;

	6) Informacja o możliwości kontynuowania podróży innym środkiem transportu.
Informacja w pojazdach	1) Zewnętrzne tablice kierunkowe (diodowe, ciekłokrystaliczne lub inne); 2) Informacja o opłatach, ulgach i regulaminie przewozów; 3) Wewnętrzne tablice prezentujące pełną trasę przejazdu.
Zintegrowana informacja na stronie internetowej powiatu dostępna również w telefonach komórkowych (smartfonach) oraz tabletach	1) Informacja o rozkładach jazdy; 2) Informacja o opłatach, ulgach, regulaminie przewozów; 3) Wyszukiwarka połączeń; 4) Mapy i schematy sieci komunikacyjnej.

Źródło: Opracowanie własne

System informacji dla pasażera w wyżej zaprezentowanym kształcie zapewni łatwy dostęp do szczegółowych informacji niezbędnych z punktu widzenia podróżnego.

10. Kierunki rozwoju publicznego transportu zbiorowego na obszarze Powiatu Radomszczańskiego

Planowanie transportu publicznego musi być oparte o świadomość znaczenia mobilności komunikacyjnej jako determinanty rozwoju społecznego i gospodarczego regionu oraz o znajomość negatywnych skutków (wypadki komunikacyjne, destrukcyjny wpływ na środowisko naturalne, kongestia). Zrównoważony rozwój ma na celu zaspokojenie potrzeb transportowych mieszkańców Powiatu Radomszczańskiego i przeciwdziałanie wykluczeniu społecznemu w sposób efektywny, ekonomiczny oraz ekologiczny.

Do osiągnięcia powyższych celów konieczne jest racjonalne dzielenie zadań pomiędzy transport zbiorowy i indywidualny.

Osoby, które nie mają możliwości skorzystania z transportu indywidualnego ze względu na wiek, stan zdrowia, status majątkowy lub z jakichkolwiek innych przyczyn muszą mieć możliwość dotarcia do miejsca pracy, nauki czy opieki zdrowotnej. Obsługa terenu o niskiej gęstości zaludnienia jest elementarnym działaniem przeciwdziałającym wykluczeniu społecznemu. Funkcjonowanie osób niepełnosprawnych, o ograniczonej sprawności ruchowej i o niskim statusie majątkowym jest uzależnione od publicznego transportu zbiorowego, a w przypadku jego braku osoby te nie mają żadnej szansy na rozwój.

Kreowanie oferty transportowej na obszarach o wyższej gęstości zaludnienia, a w szczególności na głównych ciągach komunikacyjnych, na których można uzyskać satysfakcjonujący bilans ekonomiczny, będzie się opierać na innych zasadach. To właśnie tu do kwestii społecznych dochodzą aspekty zatłoczenia, teren ochłoności i wpływu na środowisko. Oferta publicznego transportu zbiorowego musi być już nie tylko usługą społeczną, ale również realną alternatywą dla transportu indywidualnego. Nadmierny wzrost podróży samochodem prowadzi do kongestii, pogorszenia jakości powietrza i wzrostu poziomu hałasu, następnie do zajmowania przestrzeni przez parkingi, rozcinania struktur zurbanizowanych przez arterie, a w skrajnym wypadku do niewydolności systemu. Dlatego należy zaproponować mieszkańcom Powiatu atrakcyjną komunikację publiczną powiatową i gminną poprzez zbudowanie przejrzystej sieci połączeń, przejrzystego systemu taryfowego oraz zapewnienie odpowiedniego standardu usługi. Postulaty przewozowe pasażerów, które w przyszłości planuje się badać i realizować to:

- bezpośredniość połączeń,
- dostępność (odległość do przystanku),
- dostęp do informacji,
- niezawodność,
- niski koszt,
- prędkość,
- punktualność,
- wygoda.

Powiat Radomszczański, jako organizator publicznego transportu zbiorowego, w przypadku rozpoczęcia finansowania publicznej komunikacji zbiorowej będzie planował przebieg linii komunikacyjnych tak, aby były

zaspokajane potrzeby mieszkańców w zakresie powiatowej komunikacji zbiorowej. Stawiane przed nim cele, jeśli środki finansowe Powiatu na to pozwolą, będzie realizował między innymi dzięki systematycznemu (np. co dwa lub trzy lata) badaniu preferencji mieszkańców i uwzględnianiu wyników tych badań przy projektowaniu i aktualizacji linii komunikacyjnych. Pierwsze badania preferencji mieszkańców Powiat planuje przeprowadzić (w miarę posiadanych możliwości) w ciągu 2 lat od momentu rozpoczęcia finansowania transportu zbiorowego przez Powiat. Dzięki zgromadzonym informacjom i wnioskowi zostanie zoptymalizowana sieć komunikacyjna oraz poprawiona zostanie oferta przewozów o charakterze użyteczności publicznej tak, aby odpowiadała realnym potrzebom mieszkańców. Optymalizacja oferty przewozowej na terenie Powiatu Radomszczańskiego będzie miała na celu zwiększenie atrakcyjności organizowanych usług przy jednoczesnym wzroście efektywności transportu.

Rozwój sieci komunikacyjnej pod względem nowych kierunków obsługi będzie odpowiadał potrzebom wynikającym z kierunków rozwoju przestrzennego gmin oraz przy bezpośredniej współpracy z gminami.

10.1. Integracja usług transportu zbiorowego

Planuje się podjęcie działań zmierzających do integracji usług publicznego transportu zbiorowego w zakresie:

- Stworzenia zintegrowanych węzłów przesiadkowych w miejscach naturalnie predystynowanych do integracji komunikacji powiatowej i regionalnej, takich jak dworce komunikacji autobusowej i kolejowej. Integracja w węzłach przesiadkowych, poza aspektem integracji przestrzennej podsystemów transportu, będzie dotyczyć:
 - integracji rozkładów jazdy,
 - oraz integracji informacji pasażerskiej,
- W przyszłości istnieje możliwość stworzenia zintegrowanego systemu taryfowo-biletowego umożliwiającego korzystanie ze wszystkich dostępnych środków transportu na obszarze Powiatu.

Integracja usług transportu zbiorowego na obszarze Powiatu Radomszczańskiego może być osiągnięta tylko dzięki współpracy wszystkich zainteresowanych podmiotów, w szczególności Miasta Radomska, gmin z terenu Powiatu, przewoźników komercyjnych oraz pozostałych organizatorów usług transportu użyteczności publicznej.

11. Weryfikacja i aktualizacja planu zrównoważonego rozwoju publicznego transportu zbiorowego dla Powiatu Radomszczańskiego

Artykuł 11 ust. 2 ustawy o publicznym transporcie zbiorowym stanowi, że plan transportowy powinien być, w zależności od uzasadnionych potrzeb, poddawany okresowej weryfikacji, a następnie aktualizacji. Obecnie nie sposób przewidzieć ani wymienić wszystkich czynników, które mogą wpłynąć na podjęcie decyzji o aktualizacji planu zrównoważonego rozwoju publicznego transportu zbiorowego dla Powiatu Radomszczańskiego.

Z uwagi na wytyczne teoretyczne i praktyczne dla planowania transportu przyjmuje się, iż dokonywana będzie weryfikacja zapisów zawartych w niniejszym opracowaniu i na podstawie wyników tej weryfikacji podejmowana będzie decyzja o ewentualnej konieczności aktualizacji dokumentu. Należy mieć na względzie fakt, iż każdorazowa aktualizacja planu transportowego wymaga, zgodnie z przepisami, podjęcia stosownej uchwały zmieniającej przez Radę Powiatu Radomszczańskiego.

12. Część graficzna planu zrównoważonego rozwoju publicznego transportu zbiorowego dla Powiatu Radomszczańskiego

