



# DZIENNIK URZĘDOWY

## WOJEWÓDZTWA ŁÓDZKIEGO

Łódź, dnia 13 kwietnia 2012 r.

Poz. 1193

### UCHWAŁA NR 391/12 ZARZĄDU WOJEWÓDZTWA ŁÓDZKIEGO

z dnia 19 marca 2012 r.

#### **w sprawie nadania Statutu Szpitalowi Wojewódzkiemu im. Jana Pawła II w Bełchatowie**

Na podstawie art. 41 ust. 1 ustawy z dnia 5 czerwca 1998 r. o samorządzie województwa (t.j.: Dz. U. z 2001 r. Nr 142, poz. 1590, z 2002 r. Nr 23, poz. 220, Nr 62, poz. 558, Nr 153, poz. 1271, Nr 214, poz. 1806, z 2003 r. Nr 162, poz. 1568, z 2004 r. Nr 102, poz. 1055, Nr 116, poz. 1206, Nr 167, poz. 1759, z 2006 r. Nr 126, poz. 875, Nr 227, poz. 1658, z 2007 r. Nr 173, poz. 1218, z 2008 r. Nr 180, poz. 1111, Nr 216, poz. 1370, Nr 223, poz. 1458, z 2009 r. Nr 157, poz. 1241, z 2010 r. Nr 28, poz. 142 i 146, Nr 40, poz. 230, Nr 106, poz. 675, z 2011 r. Nr 21, poz. 113, Nr 149, poz. 887, Nr 217, poz. 1281) w związku z art. 42 ust. 4 ustawy z dnia 15 kwietnia 2011 r. o działalności leczniczej (Dz. U. z 2011 r. Nr 112, poz. 654, Nr 149, poz. 887, Nr 174, poz. 1039, Nr 185, poz. 1092) Zarząd Województwa Łódzkiego uchwala, co następuje:

**§ 1.** Nadaje Statut Szpitalowi Wojewódzkiemu im. Jana Pawła II w Bełchatowie, stanowiący załącznik do niniejszej Uchwały.

**§ 2.** Wykonanie Uchwały powierza Dyrektorowi Departamentu Polityki Zdrowotnej Urzędu Marszałkowskiego w Łodzi oraz Dyrektorowi Szpitala Wojewódzkiego im. Jana Pawła II w Bełchatowie.

**§ 3.** Tracą moc:

- 1) Uchwała Nr 1334/11 Zarządu Województwa Łódzkiego z dnia 22 sierpnia 2011 r. w sprawie nadania Statutu Szpitalowi Wojewódzkiemu im. Jana Pawła II w Bełchatowie;
- 2) Uchwała Nr 48/12 Zarządu Województwa Łódzkiego z dnia 23 stycznia 2012 r. w sprawie zmiany Statutu Szpitala Wojewódzkiego im. Jana Pawła II w Bełchatowie;
- 3) Uchwała Nr 166/12 Zarządu Województwa Łódzkiego z dnia 7 lutego 2012 r. w sprawie zmiany Statutu Szpitala Wojewódzkiego im. Jana Pawła II w Bełchatowie.

**§ 4.** Uchwała wchodzi w życie po upływie 14 dni od dnia opublikowania w Dzienniku Urzędowym Województwa Łódzkiego.

Wicemarszałek:  
*Artur Bagiński*  
Wicemarszałek:  
*Dorota Ryl*  
Członek Zarządu:  
*Marcin Bugajski*  
Członek Zarządu:  
*Dariusz Klimczak*

**Załącznik nr 1**  
do uchwały nr 391/12  
Zarządu Województwa Łódzkiego  
z dnia 19 marca 2012 r.

STATUT SZPITALA WOJEWÓDZKIEGO IM. JANA PAWŁA II W BEŁCHATOWIE

**Rozdział 1**  
**Postanowienia ogólne**

**§ 1.** Szpital Wojewódzki im. Jana Pawła II w Bełchatowie, zwany dalej „Szpitalem” jest podmiotem leczniczym niebędącym przedsiębiorcą, prowadzonym w formie samodzielnego publicznego zakładu opieki zdrowotnej, który działa na podstawie ustawy z dnia 15 kwietnia 2011 r. o działalności leczniczej (Dz. U. z 2011 r. Nr 112, poz. 654, ze zm.).

**§ 2. 1.** Podmiotem tworzącym Szpital jest Samorząd Województwa Łódzkiego, który działa przez swoje organy:

- 1) Sejmik Województwa Łódzkiego;
  - 2) Zarząd Województwa Łódzkiego.
2. Szpital posiada osobowość prawną.
  3. Siedzibą Szpitala jest miasto Bełchatów.

**§ 3. 1.** Szpital udziela świadczeń zdrowotnych finansowanych ze środków publicznych ubezpieczonym oraz innym osobom uprawnionym do tych świadczeń na podstawie odrębnych przepisów nieodpłatnie, za częściową odpłatnością lub całkowitą odpłatnością.

2. Wysokość opłat za świadczenia zdrowotne udzielane osobom innym niż wymienione w ust. 1 określa Regulamin Organizacyjny Szpitala.

3. Szpital nie może odmówić udzielenia świadczenia zdrowotnego osobie, która potrzebuje natychmiastowego udzielenia takiego świadczenia ze względu na zagrożenie życia lub zdrowia.

**Rozdział 2**  
**Cele i zadania Szpitala**

**§ 4.** Celem Szpitala jest prowadzenie działalności leczniczej polegającej na:

- 1) udzielaniu świadczeń zdrowotnych służących zachowaniu, ratowaniu, przywracaniu lub poprawie zdrowia oraz inne działania medyczne wynikające z procesu leczenia lub przepisów odrębnych regulujących zasady ich wykonywania;
- 2) promocji zdrowia poprzez prowadzenie działań umożliwiających poszczególnym osobom i społeczności zwiększenie kontroli nad czynnikami warunkującymi stan zdrowia i przez to jego poprawę, promowanie zdrowego stylu życia oraz środowiskowych i indywidualnych czynników sprzyjających zdrowiu.

**§ 5. 1.** Zadaniem Szpitala jest udzielanie świadczeń zdrowotnych, a w szczególności:

- 1) badanie i porada lekarska;
- 2) leczenie;
- 3) badanie i porada psychologiczna;
- 4) rehabilitacja lecznicza;
- 5) opieka nad kobietą ciężarną i jej płodem i położeniem oraz nad noworodkiem;
- 6) opieka nad zdrowym dzieckiem;
- 7) badanie diagnostyczne, w tym analityka medyczna;
- 8) pielęgnacja chorych;
- 9) pielęgnacja niepełnosprawnych i opieka nad nimi;

- 10) opieka paliatywno-hospicyjna;
- 11) orzekanie i opiniowanie o stanie zdrowia;
- 12) zapobieganie powstawaniu urazów i chorób poprzez działania profilaktyczne oraz szczepienia ochronne;
- 13) czynności z zakresu zaopatrzenia w przedmioty ortopedyczne i środki pomocnicze;
- 14) kształcenie przed – i podyplomowe pracowników wykonujących zawody medyczne;
- 15) leczenie stomatologiczne podstawowe i specjalistyczne.

2. Szpital wykonuje zadania w zakresie spraw obronnych i bezpieczeństwa publicznego.

**§ 6.** Szpital świadczy usługi leczniczo-zapobiegawcze w zakresie przewidzianym dla szpitala i innych zakładów z całodobowymi świadczeniami zdrowotnymi, jak i w zakresie przewidzianym dla lecznictwa otwartego i pośrednich form terapii, a w szczególności:

- 1) w zakresie podstawowej opieki zdrowotnej;
- 2) w zakresie opieki specjalistycznej;
- 3) w zakresie ratownictwa medycznego;
- 4) w zakresie opieki stacjonarnej;
- 5) w zakresie medycyny pracy.

**§ 7.** Na terenie Szpitala może być wykonywana działalność gospodarcza inna niż działalność lecznicza, pod warunkiem, że działalność ta nie jest uciążliwa dla pacjenta lub przebiegu choroby.

### **Rozdział 3**

#### **Organy i struktura organizacyjna Szpitala**

**§ 8.** Organami Szpitala są:

- 1) Dyrektor;
- 2) Rada Społeczna.

**§ 9.** Struktura organizacyjna oraz schemat organizacyjny Szpitala stanowią odpowiednio Załącznik nr 1 oraz Załącznik nr 2 do Statutu.

### **Rozdział 4**

#### **Zarządzanie Szpitalem**

**§ 10. 1.** Dyrektor kieruje działalnością Szpitala, reprezentuje go na zewnątrz i ponosi odpowiedzialność za zarządzanie Szpitalem.

2. Dyrektora powołuje i odwołuje Samorząd Województwa Łódzkiego na zasadach określonych w ustawie.
3. Dyrektor jest uprawniony do dokonywania czynności prawnych samodzielnie i w imieniu Szpitala.
4. Dyrektor wykonuje czynności pracodawcy w rozumieniu przepisów Kodeksu pracy.
5. W czasie nieobecności Dyrektora działalnością Szpitala kieruje upoważniony przez niego Zastępca.

### **Rozdział 5**

#### **Rada Społeczna**

**§ 11.** Rada Społeczna jest organem inicjującym i opiniodawczym Samorządu Województwa Łódzkiego oraz organem doradczym Dyrektora.

**§ 12. 1.** Rada Społeczna składa się z 8 członków.

2. W skład Rady Społecznej wchodzi:

- 1) jako przewodniczący – Marszałek Województwa Łódzkiego lub osoba przez niego wyznaczona;
- 2) jako członkowie:
  - a) przedstawiciel Wojewody Łódzkiego,

b) 6 przedstawicieli wybranych przez Sejmik Województwa Łódzkiego.

**§ 13. 1.** Radę Społeczną powołuje i odwołuje oraz zwołuje jej pierwsze posiedzenie Samorząd Województwa Łódzkiego.

2. Kadencja Rady Społecznej trwa 4 lata. Ustępująca Rada Społeczna funkcjonuje do czasu powołania nowej Rady Społecznej.

**§ 14. 1.** Samorząd Województwa Łódzkiego odwołuje członka Rady Społecznej przed upływem kadencji w przypadku:

- 1) rezygnacji ze stanowiska;
- 2) utraty zdolności do pełnienia powierzonych obowiązków na skutek długotrwałej choroby, trwającej co najmniej 6 miesięcy, potwierdzonej orzeczeniem lekarskim;
- 3) nieusprawiedliwionej nieobecności na 3 kolejnych posiedzeniach Rady Społecznej;
- 4) prawomocnego skazania za przestępstwo popełnione umyślnie lub w przypadku skazania prawomocnym wyrokiem, w którym orzeczono karę pozbawienia praw publicznych bądź zajmowania określonych stanowisk;
- 5) złożenia przez organ, który wskazał swoich przedstawicieli do Rady Społecznej wniosku w przedmiocie ich odwołania,

oraz w innych uzasadnionych przypadkach.

2. W przypadku odwołania członka Rady Społecznej albo jego śmierci przed upływem jego kadencji, Samorząd Województwa Łódzkiego powołuje nowego członka.

**§ 15.** Do zadań Rady Społecznej należy:

- 1) przedstawianie Samorządowi Województwa Łódzkiego wniosków i opinii w sprawach:
  - a) zbycia aktywów trwałych oraz zakupu lub przyjęcia darowizny nowej aparatury i sprzętu medycznego,
  - b) związanych z przekształceniem lub likwidacją, rozszerzeniem lub ograniczeniem działalności,
  - c) przyznawania Dyrektorowi nagród,
  - d) rozwiązania stosunku pracy lub umowy cywilnoprawnej z Dyrektorem,
  - e) regulaminu organizacyjnego;
- 2) przedstawianie Dyrektorowi Szpitala wniosków i opinii w sprawach:
  - a) planu finansowego, w tym planu inwestycyjnego,
  - b) rocznego sprawozdania z planu finansowego, w tym planu inwestycyjnego,
  - c) kredytów bankowych lub dotacji,
  - d) podziału zysku;
- 3) dokonywanie okresowych analiz skarg i wniosków wnoszonych przez pacjentów, z wyłączeniem spraw podlegających nadzorowi medycznemu;
- 4) opiniowanie wniosku w sprawie czasowego zaprzestania działalności leczniczej;
- 5) wykonywanie innych zadań określonych w ustawie.

**§ 16. 1.** W posiedzeniach Rady Społecznej uczestniczy Dyrektor oraz przedstawiciele organizacji związkowych działających w Szpitalu.

2. W posiedzeniach Rady Społecznej mają prawo uczestniczyć, z głosem doradczym, przedstawiciele samorządów zawodów medycznych.

**§ 17. 1.** Sposób zwoływania posiedzeń Rady Społecznej, tryb pracy i podejmowania uchwał określa regulamin uchwalony przez Radę Społeczną i zatwierdzony przez Samorząd Województwa Łódzkiego.

2. Od uchwały Rady Społecznej Dyrektorowi przysługuje odwołanie do Samorządu Województwa Łódzkiego.

## **Rozdział 6 Gospodarka finansowa**

**§ 18.** 1. Gospodarka finansowa Szpitala prowadzona jest na zasadach określonych w ustawach dla samodzielnych publicznych zakładów opieki zdrowotnej, przepisach wykonawczych do tych ustaw oraz w oparciu o obowiązujące przepisy prawa finansowego.

2. Zasady rachunkowości określa ustawa z dnia 29 września 1994 roku o rachunkowości (t.j.: Dz. U. z 2009 r. Nr 152, poz. 1223, ze zm.).

**§ 19.** 1. Podstawą gospodarki Szpitala jest plan finansowy, ustalany przez Dyrektora.

2. Szpital pokrywa z posiadanych środków i uzyskiwanych przychodów koszty działalności i reguluje zobowiązania.

**§ 20.** 1. Wyboru biegłego rewidenta, badającego roczne sprawozdanie finansowe dokonuje Samorząd Województwa Łódzkiego i w tym celu:

- 1) podejmuje uchwałę w celu upoważnienia kierownika jednostki do przeprowadzenia postępowania przygotowawczego polegającego na:
  - a) przeprowadzeniu procedury w trybie zapytania ofertowego, z wyłączeniem stosowania ustawy z dnia 29 stycznia 2004 roku Prawo zamówień publicznych (t.j.: Dz. U. z 2010 r. Nr 113, poz. 759, ze zm.), na podstawie art. 4 pkt 8 tej ustawy,
  - b) przekazaniu ofert spełniających wymagania formalne wraz z całą dokumentacją związaną z postępowaniem do Urzędu Marszałkowskiego w Łodzi;
- 2) dokonuje oceny merytorycznej przedstawionych ofert, a następnie podejmuje uchwałę w sprawie wyboru podmiotu badającego roczne sprawozdanie finansowe.

2. Dyrektor zgodnie z art. 66 ust. 5 ustawy o rachunkowości zawiera z podmiotem uprawnionym do badania sprawozdań finansowych, wybranym przez Samorząd Województwa Łódzkiego, umowę o badanie sprawozdania finansowego.

3. Dyrektor przedstawia Samorządowi Województwa Łódzkiego roczne sprawozdanie finansowe, zbadane przez podmiot uprawniony do badania sprawozdań finansowych. Roczne sprawozdanie finansowe obejmuje:

- 1) bilans;
- 2) rachunek zysków i strat;
- 3) zestawienie zmian w kapitale własnym;
- 4) rachunek przepływów pieniężnych;
- 5) sprawozdanie z działalności.

4. Roczne sprawozdanie finansowe, po uprzednim zaopiniowaniu przez Radę Społeczną podlega zatwierdzeniu przez Samorząd Województwa Łódzkiego nie później niż w ciągu 6 miesięcy od dnia bilansowego.

## **Rozdział 7 Nadzór**

**§ 21.** 1. Nadzór nad Szpitalem sprawuje Samorząd Województwa Łódzkiego.

2. Samorząd Województwa Łódzkiego sprawuje nadzór nad zgodnością działań Szpitala z przepisami prawa, statutem i regulaminem organizacyjnym oraz dokonuje kontroli i oceny jego działalności.

## **Rozdział 8 Postanowienia końcowe**

**§ 22.** W sprawach nieuregulowanych w Statucie mają zastosowanie odpowiednie postanowienia innych powszechnie obowiązujących przepisów prawa.

**§ 23.** Zmiana Statutu następuje w trybie przewidzianym dla jego nadania.

**Załącznik nr 2**  
do uchwały nr 391/12  
Zarządu Województwa Łódzkiego  
z dnia 19 marca 2012 r.

**STRUKTURA ORGANIZACYJNA SZPITALA WOJEWÓDZKIEGO IM. JANA PAWŁA II  
W BEŁCHATOWIE, KTÓRA STANOWI ZAŁĄCZNIK NR 1 DO STATUTU**

Strukturę organizacyjną Szpitala tworzą następujące jednostki i komórki organizacyjne:

**I. Szpital w Bełchatowie przy ul. Czaplunieckiej 123, w skład którego wchodzi:**

- 1) Oddział anestezjologii i intensywnej terapii;
- 2) Oddział chirurgiczny ogólny;
- 3) Oddział chirurgiczny dla dzieci;
- 4) Oddział chirurgii urazowo-ortopedycznej;
- 5) Oddział chorób wewnętrznych I;
- 6) Oddział chorób wewnętrznych II;
- 7) Oddział dermatologiczny;
- 8) Oddział ginekologiczno-położniczy;
- 9) Oddział kardiologiczny;
- 10) Oddział leczenia alkoholowych zespołów abstynencyjnych;
- 11) Oddział nefrologiczny i stacji dializ;
- 12) Oddział neonatologiczny;
- 13) Oddział neurochirurgiczny;
- 14) Oddział neurologiczny;
- 15) Pododdział udarowy;
- 16) Oddział obserwacyjno-zakaźny;
- 17) Oddział okulistyczny;
- 18) Oddział opieki paliatywno-hospicyjnej;
- 19) Oddział otolaryngologiczny;
- 20) Oddział pediatryczny;
- 21) Oddział psychiatryczny IA;
- 22) Oddział psychiatryczny IB;
- 23) Oddział psychiatryczny II;
- 24) Oddział psychiatryczny dzienny;
- 25) Oddział rehabilitacyjny;
- 26) Pododdział rehabilitacji neurologicznej;
- 27) Oddział urologiczny;
- 28) Ośrodek terapii uzależnienia od alkoholu;
- 29) Hospicjum domowe;
- 30) Izba przyjęć;

- 31) Blok operacyjny;
- 32) Apteka szpitalna;
- 33) Centralna sterylizatornia;
- 34) Zespół transportu sanitarnego.

**II. Szpitalny Oddział Ratunkowy w Belchatowie przy ul. Czaplinieckiej 123, w skład którego wchodzi:**

- 1) Szpitalny oddział ratunkowy;
- 2) Zespół podstawowy;
- 3) Zespół podstawowy - 97-420 Szczerców, ul. Mickiewicza 39a;
- 4) Zespół podstawowy - 97-410 Kleszczów, ul. Osiedlowa 2;
- 5) Zespół specjalistyczny;
- 6) Dyspozytornia medyczna - 97-400 Belchatów, ul. Wspólna 7.

**III. Przychodnia Podstawowej Opieki Zdrowotnej w Belchatowie przy ul. Czaplinieckiej 123, w skład której wchodzi:**

- 1) Poradnia lekarza POZ;
- 2) Poradnia pielęgniarki środowiskowej.

**IV. Zakład Rehabilitacji Leczniczej w Belchatowie przy ul. Czaplinieckiej 123, w skład którego wchodzi:**

- 1) Pracownia fizjoterapii.

**V. Zakład Opiekuńczo-Leczniczy w Belchatowie przy ul. Czaplinieckiej 123, w skład którego wchodzi:**

- 1) Zakład opiekuńczo-leczniczy.

**VI. Pracownia Diagnostyczna w Belchatowie przy ul. Czaplinieckiej 123, w skład której wchodzi:**

- 1) Zakład diagnostyki laboratoryjnej;
- 2) Zakład diagnostyki obrazowej;
- 3) Zakład patomorfologii i medycyny sądowej;
- 4) Pracownia serologiczna;
- 5) Zakład diagnostyki i terapii endoskopowej;
- 6) Pracownia kardiologiczna.

**VII. Specjalistyczna Przychodnia Przyszpitalna w Belchatowie przy ul. Czaplinieckiej 123, w skład której wchodzi:**

- 1) Poradnia alergologiczna;
- 2) Poradnia alergologiczna dla dzieci;
- 3) Poradnia audiologiczna;
- 4) Poradnia chirurgii dziecięcej;
- 5) Poradnia chirurgii ogólnej;
- 6) Poradnia chirurgii urazowo-ortopedycznej;
- 7) Poradnia chorób zakaźnych;
- 8) Poradnia dermatologiczna;
- 9) Poradnia diabetologiczna;
- 10) Poradnia endokrynologiczna;
- 11) Poradnia endokrynologiczna dla dzieci;

- 12) Poradnia gastrologiczna;
- 13) Poradnia ginekologiczno-położnicza;
- 14) Poradnia gruźlicy i chorób płuc;
- 15) Poradnia gruźlicy i chorób płuc dla dzieci;
- 16) Poradnia kardiologiczna;
- 17) Poradnia medycyny paliatywnej;
- 18) Poradnia medycyny pracy;
- 19) Poradnia nefrologiczna;
- 20) Poradnia neurochirurgiczna;
- 21) Poradnia neurologiczna;
- 22) Poradnia okulistyczna;
- 23) Poradnia onkologiczna;
- 24) Poradnia chirurgii onkologicznej;
- 25) Poradnia otolaryngologiczna;
- 26) Poradnia otolaryngologiczna dla dzieci;
- 27) Poradnia neonatologiczna;
- 28) Poradnia terapii uzależnienia i współuzależnienia od alkoholu;
- 29) Poradnia rehabilitacyjna;
- 30) Poradnia stomatologiczna;
- 31) Poradnia urologiczna;
- 32) Poradnia zdrowia psychicznego.

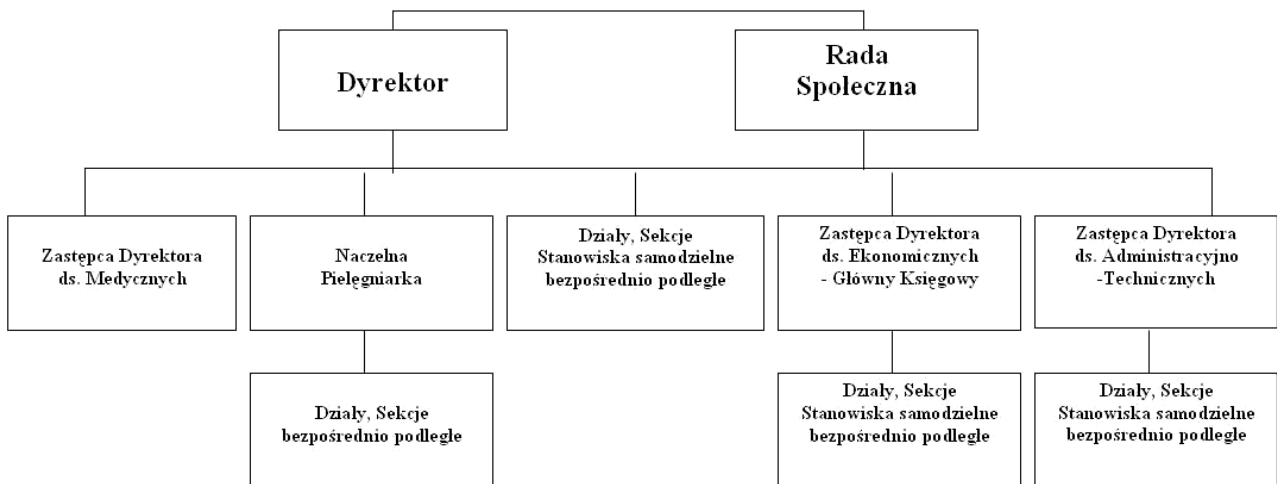


**Załącznik nr 3**  
do uchwały nr 391/12  
Zarządu Województwa Łódzkiego  
z dnia 19 marca 2012 r.

**SCHEMAT ORGANIZACYJNY SZPITALA WOJEWÓDZKIEGO IM. JANA PAWŁA II  
W BĘLCHATOWIE, KTÓRY STANOWI ZAŁĄCZNIK NR 2 DO STATUTU**

Załącznik Nr 2

**SCHEMAT ORGANIZACYJNY SZPITALA WOJEWÓDZKIEGO IM. JANA PAWŁA II W BĘLCHATOWIE  
CZĘŚĆ 1**



**SCHEMAT ORGANIZACYJNY SZPITALA WOJEWÓDZKIEGO IM. JANA PAWŁA II W BĘLCHATOWIE  
CZĘŚĆ 2**

