

**ZARZĄDZENIE NR 22/2011**  
**REGIONALNEGO DYREKTORA OCHRONY ŚRODOWISKA W ŁODZI**

z dnia 31 marca 2011 r.

**w sprawie ustanowienia planu ochrony dla rezerwatu przyrody "Lubiaszów"**

Na podstawie art. 19 ust. 6 ustawy z dnia 16 kwietnia 2004 r. o ochronie przyrody (Dz. U. z 2009 r. Nr 151, poz. 1220, ze zm.<sup>1)</sup>) zarządza się, co następuje:

§ 1. 1. Ustanawia się plan ochrony dla rezerwatu przyrody „Lubiaszów”, zwanego dalej rezerwatem.

2. Rezerwat położony jest na terenie obszaru mającego znaczenie dla Wspólnoty *PLH 100026 Lubiaszów w Puszczy Pilickiej*<sup>2)</sup>, zwanego dalej obszarem Natura 2000.

§ 2. 1. Celem ochrony przyrody rezerwatu jest zachowanie naturalnych zbiorowisk leśnych, w szczególności z udziałem jodły występującej tu przy północnej granicy zasięgu (oraz stanowisk rzadkich gatunków roślin chronionych, jak też licznych pomnikowych dębów). Cel ten jest zbieżny z celem ochrony obszaru Natura 2000 w części pokrywającej się z rezerwatem.

2. Cel, o którym mowa w ust. 1 realizuje się przez:

- 1) utrzymanie procesów ekologicznych sprzyjających regeneracji i naturalizacji zbiorowisk roślinnych, osiągnięcie optymalizacji warunków istnienia jodły pospolitej w różnogatunkowych drzewostanach;
- 2) zachowanie aż do naturalnej śmierci drzew rodzimych gatunków, a także pozostawianie w całości martwych i zamierających drzew stojących, bądź przewróconych;
- 3) eliminację gatunków roślin obcych, inwazyjnych.

3. Przyrodniczymi i społecznymi uwarunkowaniami realizacji celów, o których mowa w ust. 1 są:

- 1) leśny charakter rezerwatu;
- 2) pozytywna ocena skuteczności dotychczasowych działań ochronnych w rezerwacie;
- 3) pozytywna ocena skuteczności dotychczasowych działań ochronnych w rezerwacie;
- 4) obecność gatunków roślin obcych, inwazyjnych;
- 5) zachowanie występujących w rezerwacie cennych siedlisk przyrodniczych wymienionych w załączniku Dyrektywy Rady 92/43/EWG z dnia 21 maja 1992 r. w sprawie ochrony siedlisk przyrodniczych oraz dzikiej fauny i flory:
  - a) grądu subkontynentalnego *Tilio – Carpinetum* (9170), którego stan ochrony na terenie rezerwatu kształtuje się następująco:
    - parametr 1: powierzchnia siedliska – FV (właściwy),
    - parametr 2: struktura i funkcja – FV (właściwy),
    - parametr 3: szanse zachowania siedliska – FV (właściwy);
  - b) łągów wierzbowych, topolowych, olszowych i jesionowych *Salicetum albae*, *Populetum albae*, *Alnenion glutinoso-incanae* (91E0) (na terenie rezerwatu występuje zespół łągu

<sup>1)</sup> zmiany wymienionej ustawy zostały ogłoszone w Dz. U. z 2009 r. Nr 157, poz. 1241, Nr 215, poz. 1664, z 2010 r. Nr 76, poz. 489, Nr 119 poz. 804 oraz z 2011 r. Nr 34, poz. 170.

<sup>2)</sup> obszaru mającego znaczenie dla Wspólnoty – zatwierdzonego decyzją Komisji Europejskiej z dnia 10 stycznia 2011 r.

jesionowo - olszowego *Fraxino-Alnetum* ), których stan ochrony na terenie rezerwatu kształtuje się następująco:

- parametr 1: powierzchnia siedliska – FV (właściwy),
- parametr 2: struktura i funkcja – FV (właściwy),
- parametr 3: szanse zachowania siedliska – FV (właściwy);

c) jodłowego boru świętokrzyskiego (wyżynnego jodłowego boru mieszanego) *Abietetum polonicum* (91P0), którego stan ochrony na terenie rezerwatu kształtuje się następująco:

- parametr 1: powierzchnia siedliska – U2 (zły),
- parametr 2: struktura i funkcja – U2 (zły),
- parametr 3: szanse zachowania siedliska – U2 (zły);

6) wysoka wartość naukowa, dydaktyczna i edukacyjna obiektu;

7) położenie rezerwatu w całości na gruntach należących do Skarbu Państwa, zarządzanych przez Państwowe Gospodarstwo Leśne Lasy Państwowe.

**§ 3.** Identyfikację oraz określenie sposobów eliminacji lub ograniczania istniejących i potencjalnych zagrożeń wewnętrznych i zewnętrznych oraz ich skutków w odniesieniu do celu ochrony rezerwatu przyrody oraz stanu ochrony siedlisk przyrodniczych, będących celem ochrony obszaru Natura 2000, określa załącznik Nr 1 do niniejszego zarządzenia.

**§ 4.** Cały teren rezerwatu podlega ochronie czynnej.

**§ 5.** Działania ochronne na obszarze ochrony czynnej w odniesieniu do celu ochrony rezerwatu przyrody oraz stanu ochrony siedlisk przyrodniczych, będących celem ochrony obszaru Natura 2000, określa załącznik Nr 2 do niniejszego zarządzenia.

**§ 6. 1.** Rezerwat udostępnia się do celów naukowych, edukacyjnych oraz turystycznych.

2. Obszary, miejsca oraz sposób udostępniania rezerwatu określają załączniki Nr 3 i Nr 4 do niniejszego zarządzenia.

**§ 7.** Mapę obszaru Natura 2000 - obszaru mającego znaczenie dla Wspólnoty *PLH 100026 Lubiaszów w Puszczy Pilickiej* oraz leżącego w jego granicach rezerwatu przyrody „Lubiaszów” określa załącznik Nr 5 do niniejszego zarządzenia.

**§ 8.** Opis granic<sup>3)</sup> obszaru Natura 2000, w granicach którego leży rezerwat przyrody, określa załącznik Nr 6 do niniejszego zarządzenia.

---

<sup>3)</sup> w formie wektorowej warstwy informacyjnej, zgodnie z § 3 ust. 1 rozporządzenia Ministra Środowiska z dnia 17 lutego 2010 r. w sprawie sporządzania projektu planu zadań ochronnych dla obszaru Natura 2000 (Dz. U. Nr 34 poz.186).

§ 9. Zarządzenie wchodzi w życie po upływie 14 dni od dnia ogłoszenia w Dzienniku Urzędowym Województwa Łódzkiego.

Regionalny Dyrektor  
Ochrony Środowiska  
w Łodzi

**Kazimierz Perek**

Załącznik Nr 1 do zarządzenia  
Regionalnego Dyrektora Ochrony  
Środowiska w Łodzi Nr 22/2011  
z dnia 31 marca 2011 r.  
w sprawie ustanowienia planu ochrony  
dla rezerwatu przyrody „Lubiaszów”

**Identyfikacja oraz określenie sposobów eliminacji lub ograniczania istniejących i potencjalnych zagrożeń wewnętrznych i zewnętrznych oraz ich skutków w odniesieniu do celu ochrony rezerwatu przyrody oraz stanu ochrony siedlisk przyrodniczych, będących celem ochrony obszaru Natura 2000**

<b>L.p.</b>	<b>Identyfikacja zagrożenia</b>	<b>Sposób eliminacji lub ograniczania istniejących i potencjalnych zagrożeń wewnętrznych i zewnętrznych oraz ich skutków</b>
1.	Obecność gatunków roślin obcych, inwazyjnych	Monitorowanie i w miarę możliwości ograniczanie ekspansji obserwowanych osobników dębu czerwonego, czeremchy amerykańskiej oraz robinii akacjowej.
2.	Niekorzystne zmiany w drzewostanach sąsiadujących z rezerwatem	Uwzględnienie w przyszłych rewizjach planów urządzenia lasu zapisów dotyczących unikania radykalnych zmian (np. rębni zupełnych) w otoczeniu rezerwatu.

Załącznik Nr 2 do zarządzenia  
Regionalnego Dyrektora Ochrony  
Środowiska w Łodzi Nr 22/2011  
z dnia 31 marca 2011 r.  
w sprawie ustanowienia planu ochrony  
dla rezerwatu przyrody „Lubiaszów”

**Działania ochronne na obszarach ochrony czynnej w odniesieniu do celu ochrony rezerwatu przyrody oraz stanu ochrony siedlisk przyrodniczych, będących celem ochrony obszaru Natura 2000**

<b>Lp.</b>	<b>rodzaj</b>	<b>zakres</b>	<b>lokalizacja</b>
1.	Cięcia selekcyjne w ramach trzebieży wczesnej z całkowitym usunięciem dębu czerwonego z górnej warstwy drzewostanu i warstwy podszytu.	Wykonywane na bieżąco, w oparciu o aktualne potrzeby ochronne, określane w trakcie codwuletnich lustracji rezerwatu przez służby Nadleśnictwa oraz Regionalnej Dyrekcji Ochrony Środowiska w Łodzi. Podmiotem odpowiedzialnym za wykonanie prac jest Zarządca tzn. Nadleśniczy Nadleśnictwa Piotrków.	oddz. 282c
2.	Cięcia selekcyjne w ramach trzebieży późnej.	Wykonywane na bieżąco, w oparciu o aktualne potrzeby ochronne, określane w trakcie codwuletnich lustracji rezerwatu przez służby Nadleśnictwa oraz Regionalną Dyrekcję ochrony Środowiska w Łodzi. Podmiotem odpowiedzialnym za wykonanie prac jest Zarządca tzn. Nadleśniczy Nadleśnictwa Piotrków.	oddz. 270d
3.	Całkowite usunięcie dębu czerwonego z górnej warstwy drzewostanu, z warstwy podrostu o charakterze dolnego piętra i podszytu.	Wykonywane na bieżąco, w oparciu o aktualne potrzeby ochronne, określane w trakcie codwuletnich lustracji rezerwatu przez służby Nadleśnictwa oraz Regionalnej Dyrekcji Ochrony Środowiska w Łodzi. Podmiotem odpowiedzialnym za wykonanie prac jest Zarządca tzn. Nadleśniczy Nadleśnictwa Piotrków.	oddz. 284a,h
4.	Monitorowanie procesów naturalnych oraz ocena skutków zabiegów sztucznych	Lustracja rezerwatu przynajmniej raz na 2 lata podsumowana raportem. Sporządzenie, po upływie 10 lat od ustanowienia niniejszego planu ,pełnego opracowania florystyczno-fitosocjologicznego wraz z analizą zmian zaszłych w tym okresie w rezerwacie. Podmiotem odpowiedzialnym za wykonanie projektu jest Regionalny Dyrektor Ochrony Środowiska w Łodzi.	Cały obszar rezerwatu
5.	Monitoring siedlisk przyrodniczych: łąki subkontynentalnego <i>Tilio</i> –	Założenie stałych powierzchni badawczych i ich kontrola co 6 lat	Powierzchnie badawcze powinny być

<p><i>Carpinetum</i> (9170), łągów wierzbowych, topolowych, olszowych i jesionowych <i>Salicetum albae</i>, <i>Populetum albae</i>, <i>Alnenion glutinoso-incanae</i> (91E0) (na terenie rezerwatu występuje zespół łągu jesionowo - olszowego <i>Fraxino-Alnetum</i>) oraz jodłowego boru świętokrzyskiego (wyżynnego jodłowego boru mieszanego) <i>Abietetum polonicum</i> (91P0), będących przedmiotem ochrony obszaru mającego znaczenie dla Wspólnoty <i>PLH 100026 Lubiaszów w Puszczy Pilickiej</i>.</p>	<p>prowadzona wg aktualnie obowiązujących i opracowanych przez Głównego Inspektora Ochrony Środowiska wytycznych w zakresie sposobów prowadzenia monitoringu przyrody. Sporządzenie po upływie 10 lat od ustanowienia niniejszego planu pełnego opracowania florystyczno-fitosocjologicznego wraz z analizą zmian zaszytych w tym okresie w siedliskach będących przedmiotem ochrony oraz określenie potrzeby przedłużenia planu zadań ochronnych na kolejne 10 lat lub wskazanie potrzeby sporządzenia planu ochrony. Podmiotem odpowiedzialnym za wykonanie projektu jest Regionalny Dyrektor Ochrony Środowiska w Łodzi.</p>	<p>wyznaczone w taki sposób, aby reprezentowane było całe zróżnicowanie ekologiczne wewnątrz siedlisk przyrodniczych.</p>
---	---	---

Cięcia selekcyjne mają na celu protegowanie głównych gatunków drzew, charakterystycznych dla naturalnych zbiorowisk leśnych występujących na terenie rezerwatu. Głównym celem projektowanych zabiegów jest usuwanie dębu czerwonego i robinii akacjowej z rezerwatu oraz selekcja pozostałych gatunków inwazyjnych.

Planowane zabiegi w ramach użytkowania przedrębego projektuje się w wymiarze powierzchniowym, bez podania nawrotów cięć i zapasu do usunięcia. Zabiegi te powinny być wykonane w okresie jesienno-zimowym. Zrywka i transport pozyskanego surowca poza teren rezerwatu powinny odbywać się po istniejących elementach liniowych. Cięcia selekcyjne powinny być wykonywane na podstawie lustracji terenowych.

Załącznik Nr 3 do zarządzenia  
Regionalnego Dyrektora Ochrony  
Środowiska w Łodzi Nr 22/2011  
z dnia 31 marca 2011 r.  
w sprawie ustanowienia planu ochrony  
dla rezerwatu przyrody „Lubiaszów”

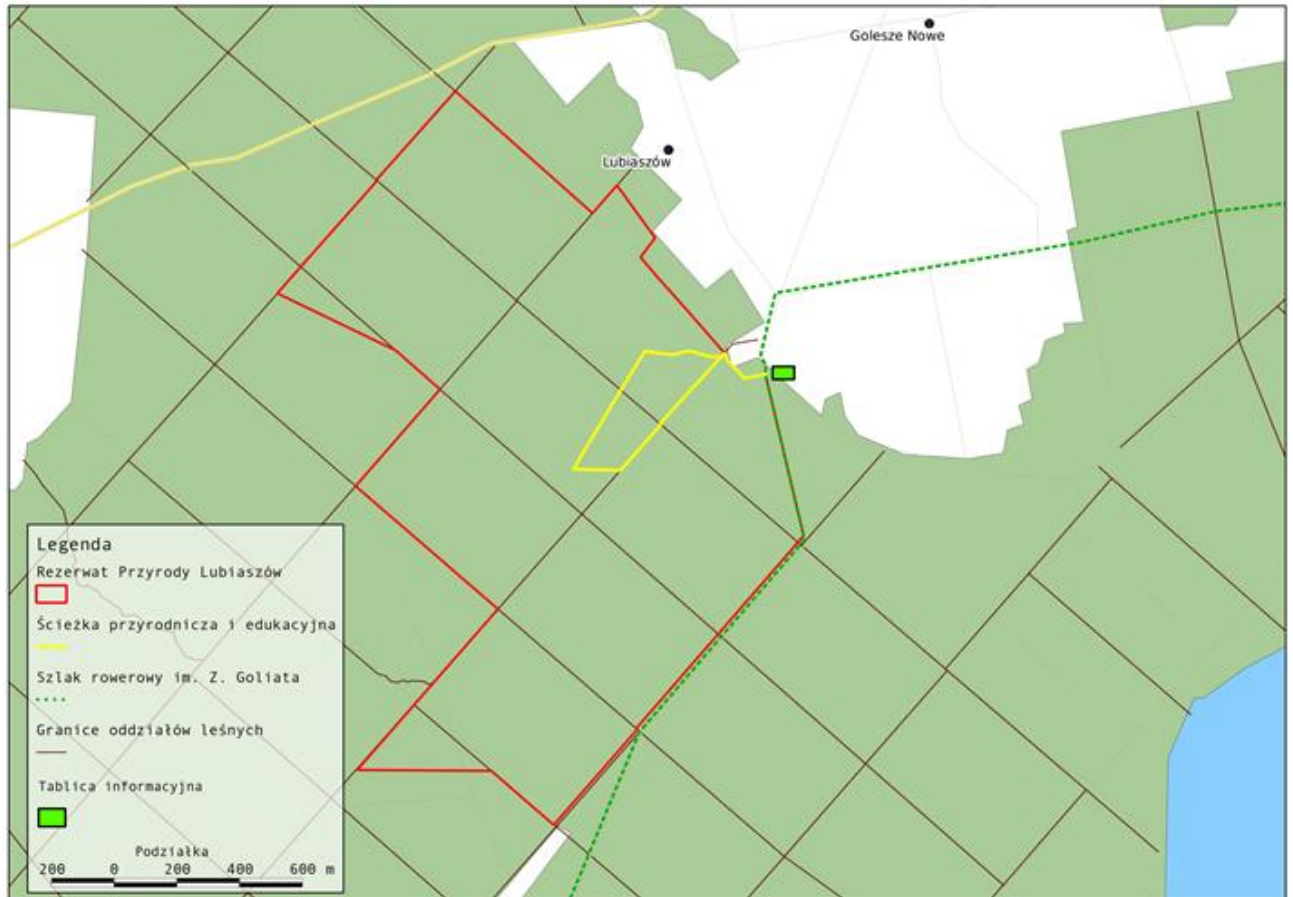
**Obszary, miejsca oraz sposoby udostępniania dla celów naukowych, edukacyjnych  
i turystycznych oraz określenie sposobów ich udostępniania**

L.p.	Cel udostępniania	Obszary lub szlaki udostępniania	Sposób udostępniania
1.	Naukowy	Cały teren rezerwatu	Po uzyskaniu zezwolenia Regionalnego Dyrektora Ochrony Środowiska w Łodzi
2.	Edukacyjny i turystyczny	Ruch pieszy po istniejących drogach będących liniami oddziałowymi oraz po wyznaczonym szlaku zgodnie z zał. Nr 4	Bez ograniczeń

Do celów rekreacyjnych, sportowych oraz amatorskiego połowu ryb rezerwatu nie udostępnia się.

Załącznik Nr 4 do zarządzenia  
Regionalnego Dyrektora Ochrony  
Środowiska w Łodzi Nr 22/2011  
z dnia 31 marca 2011 r.  
w sprawie ustanowienia planu ochrony  
dla rezerwatu przyrody „Lubiaszów”

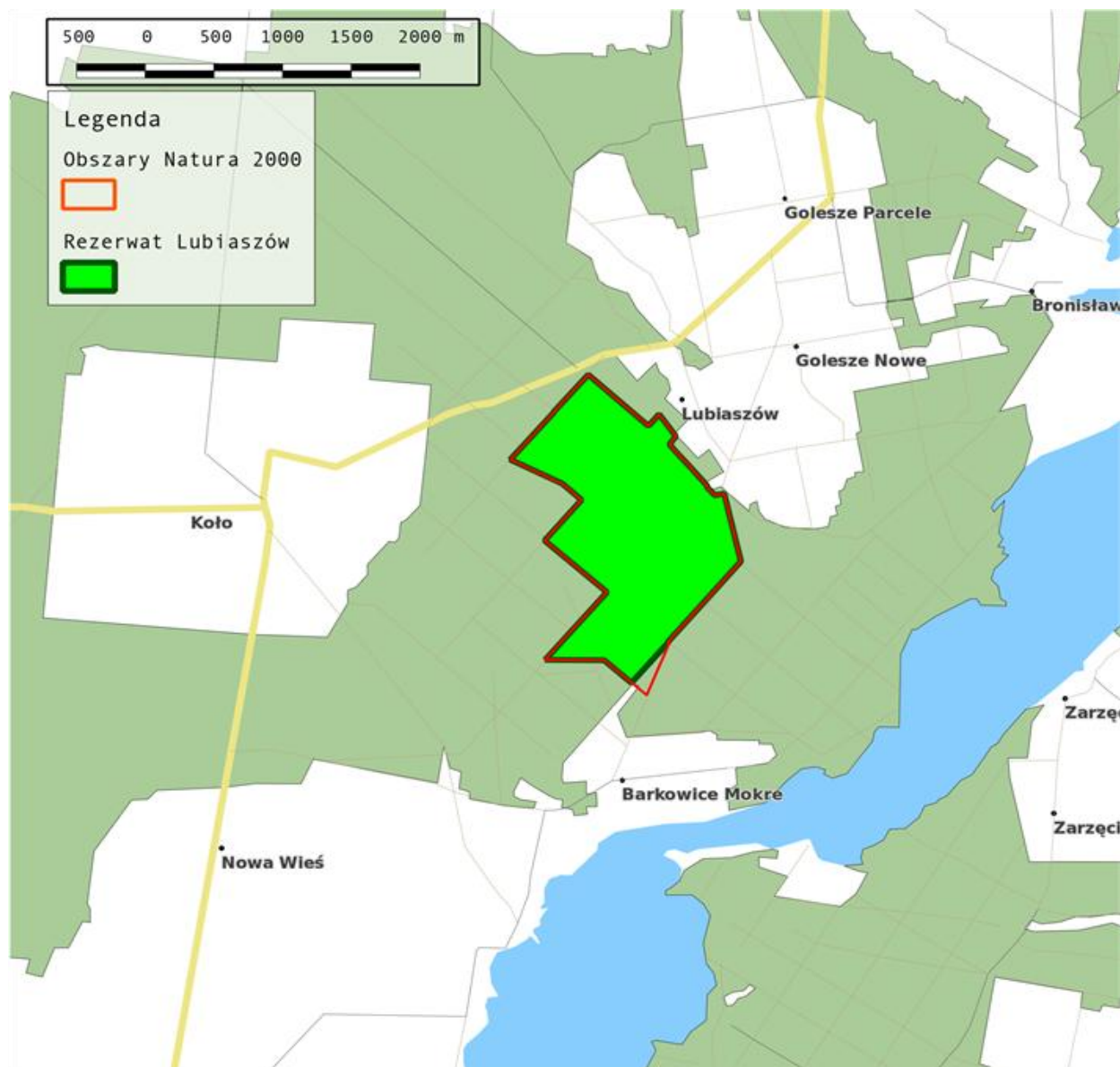
### Ścieżka przyrodnicza udostępniająca rezerwat do celów edukacyjnych i turystycznych





Załącznik Nr 5 do zarządzenia  
Regionalnego Dyrektora Ochrony  
Środowiska w Łodzi Nr 22/2011  
z dnia 31 marca 2011 r.  
w sprawie ustanowienia planu ochrony  
dla rezerwatu przyrody „Lubiaszów”

**Mapa obszaru Natura 2000 –obszaru mającego znaczenie dla  
Wspólnoty PLH 100026 Lubiaszów w Puszczy Pilickiej oraz leżącego w jego granicach  
rezerwatu przyrody „Lubiaszów”**



Załącznik Nr 6 do zarządzenia  
Regionalnego Dyrektora Ochrony  
Środowiska w Łodzi Nr 22/2011  
z dnia 31 marca 2011 r.  
w sprawie ustanowienia planu ochrony  
dla rezerwatu przyrody „Lubiaszów”

**Opis granic obszaru Natura 2000 - obszaru mającego znaczenie dla  
Wspólnoty PLH 100026 Lubiaszów w Puszczy Pilickiej , w granicach którego leży rezerwat  
przyrody „Lubiaszów”**

Lp.	XCOORD,N,10,6	YCOORD,N,10,6
1.	560460,961	396633,287
2.	560504,020	396594,929
3.	560581,878	396684,067
4.	560649,850	396590,375
5.	560696,335	396526,301
6.	560697,983	396523,538
7.	560703,065	396515,354
8.	560657,064	396454,610
9.	560681,418	396425,744
10.	560708,783	396393,335
11.	560762,351	396333,026
12.	560803,710	396287,292
13.	560924,525	396148,550
14.	560930,332	396137,560
15.	560936,987	396120,446
16.	560946,019	396113,315
17.	560988,476	396067,594
18.	561047,040	396078,773
19.	561055,227	396080,190
20.	561076,954	395986,045
21.	561129,470	395765,246
22.	561171,165	395589,946
23.	561177,291	395564,187
24.	561159,298	395543,441
25.	561073,467	395444,591
26.	561049,428	395416,906
27.	560904,400	395250,296
28.	560835,757	395171,438
29.	560768,581	395094,265
30.	560747,615	395069,877
31.	560701,564	395016,311
32.	560643,036	394948,230
33.	560646,555	394945,185
34.	560654,370	394938,419

35.	560607,238	394825,251
36.	560491,420	394547,159
37.	560388,670	394635,109
38.	560381,269	394641,444
39.	560313,070	394699,823
40.	560181,047	394812,835
41.	559776,735	394814,838
42.	559748,950	394815,950
43.	559768,017	394837,575
44.	559778,980	394850,008
45.	559817,953	394894,209
46.	559933,240	395024,959
47.	559959,361	395054,582
48.	559987,890	395086,935
49.	559992,480	395092,139
50.	560016,235	395119,079
51.	560129,295	395247,299
52.	560158,557	395280,484
53.	560202,140	395329,909
54.	560146,584	395378,003
55.	560137,001	395386,298
56.	559989,600	395513,901
57.	559983,218	395513,219
58.	559986,511	395516,574
59.	559847,925	395636,546
60.	559803,343	395675,139
61.	559748,150	395722,919
62.	560017,300	396032,089
63.	559910,686	396126,043
64.	559881,315	396151,926
65.	559680,420	396250,007
66.	559498,852	396338,652
67.	559573,420	396423,259
68.	559596,972	396449,982
69.	559745,664	396618,690
70.	559816,407	396698,956
71.	559813,870	396701,139
72.	559813,872	396701,142
73.	559934,876	396837,237
74.	559965,099	396871,230
75.	560066,210	396984,949
76.	560164,040	396897,798
77.	560194,295	396870,845
78.	560365,704	396718,146
79.	560370,750	396713,652

80.	560421,009	396668,879
81.	560460,961	396633,287