



DZIENNIK URZĘDOWY

WOJEWÓDZTWA DOLNOŚLĄSKIEGO

Wrocław, dnia 23 marca 2021 r.

Poz. 1437

UCHWAŁA NR XXXII/196/21 RADY MIEJSKIEJ W DUSZNIKACH-ZDROJU

z dnia 15 marca 2021 r.

w sprawie wyznaczenia obszaru i granic aglomeracji Duszniki-Zdrój

Na podstawie art. 18 ust. 2 pkt 15 ustawy z dnia 8 marca 1990 r. o samorządzie gminnym (t.j. Dz. U. z 2020 r. poz. 713 ze zm. Dz. U. z 2020 r., poz. 1378) oraz na podstawie art. 87 ust. 1, ust. 2 i ust. 4 ustawy z dnia 20 lipca 2017 r. Prawo wodne (t.j. Dz. U. z 2020 r. poz. 310 ze zm. Dz. U. z 2020 r., poz. 284, poz. 695, poz. 782, poz. 875, poz. 1378), Rada Miejska w Dusznikach-Zdroju uchwała co następuje:

§ 1. 1. Wyznacza się aglomerację Duszniki-Zdrój o równoważnej liczbie mieszkańców 7 466 z końcowym punktem zrzutu ścieków przy granicy Miejscowości Duszniki-Zdrój i Szczytna.

2. W skład aglomeracji wchodzi miejscowość Duszniki-Zdrój.

§ 2. Część opisowa aglomeracji stanowi załącznik nr 1 do niniejszej uchwały.

§ 3. Obszar i granice aglomeracji oznaczone są na mapie stanowiącej załącznik nr 2 (graficzny) w skali 1:25 000 do niniejszej uchwały.

§ 4. Porozumienie międzygminne wielostronne w sprawie wykonywania części zadań własnych Gminy Duszniki-Zdrój i Gminy Szczytna w zakresie odbioru i oczyszczania ścieków z terenu tych gmin przez Gminę Polanica-Zdrój stanowi załącznik nr 3 do niniejszej uchwały.

§ 5. Wykonanie Uchwały powierza się Burmistrzowi Miasta Duszniki-Zdrój.

§ 6. Uchwała wchodzi w życie po upływie 14 dni od dnia ogłoszenia w Dzienniku Urzędowym Województwa Dolnośląskiego.¹⁾

Przewodnicząca Rady Miejskiej w Dusznikach-Zdroju:
Aleksandra Hausner-Rosik

¹⁾ Niniejsza uchwała była poprzedzona Uchwałą Sejmiku Województwa Dolnośląskiego nr XXV/778/16 z dnia 29 września 2016r. w sprawie wyznaczenia aglomeracji Duszniki-Zdrój (Dz. Urz. Woj. Dolnośl. z 2016 r. poz. 4585), która utraciła moc z dniem 31 grudnia 2020 r. zgodnie z art. 565 ust. 2 ustawy z dnia 20 lipca 2017 r. Prawo wodne (t.j. Dz. U. z 2020 r. poz. 310 z późn. zm.).

Załącznik nr 1 do uchwały nr XXXII/196/21
Rady Miejskiej w Dusznikach-Zdroju
z dnia 15 marca 2021 r.

AGLOMERACJA

Duszniki-Zdrój

POWIAT

Kłodzki

Województwo

DOLNOŚLĄSKIE

Zgodnie z art. 565 ust. 2 ustawy – Prawo Wodne, dotychczasowe akty prawa miejscowego wydane na podstawie art. 43 ust. 2a ustawy uchylonej art. 573 straciły moc 31 grudnia 2020r.

Na podstawie art. 92 ustawy – Prawo Wodne – wójt, burmistrz lub prezydent miasta co 2 lata dokonuje przeglądu obszarów i granic aglomeracji wyznaczonych na podstawie art. 87 ust. 1.

CZĘŚĆ OPISOWA:

Wymagane informacje w części opisowej przedstawiono zgodnie z Rozporządzeniem Ministra Gospodarki Wodnej i Żeglugi Śródlądowej z dnia 27 lipca 2018 r. w sprawie sposobu wyznaczania obszaru i granic aglomeracji (Dz. U. z 2018 poz.1586).

Aglomeracja Duszniki-Zdrój była wcześniej utworzona w § 1.4 uchwały Sejmiku Województwa Dolnośląskiego z dnia 29 września 2016 r. w sprawie wyznaczenia aglomeracji Duszniki-Zdrój. (Dz. Urz. Woj. Dolnośl. Z 2016 r. Nr XXV/778/16, poz. 4585).

Dokumenty stanowiące podstawę do wyznaczenia aglomeracji

Lp.	Wyszczególnienie
1	2
1	<p>Miejscowe plany zagospodarowania przestrzennego na terenie aglomeracji Duszniki-Zdrój:</p> <ul style="list-style-type: none"> • Uchwała nr XXV/147/20 Rady Miejskiej w Dusznikach-Zdroju z dnia 30 lipca 2020 r. w sprawie uchwalenia miejscowego planu zagospodarowania przestrzennego dla terenów usług turystyki, usług sportu i rekreacji w Dusznikach-Zdroju, obręb Zieleniec, • Uchwała nr VI/39/2019 Rady Miejskiej w Dusznikach-Zdroju z dnia 28 lutego 2019 r. w sprawie uchwalenia miejscowego planu zagospodarowania przestrzennego dla części obrębu Zieleniec, • Uchwała nr LX/291/18 z dnia 12 września 2018 r. w sprawie uchwalenia zmiany miejscowego planu zagospodarowania przestrzennego dla terenów usług turystyki, usług sportu i rekreacji oraz zabudowy mieszkaniowej w Dusznikach-Zdroju, obręb Zieleniec AM-2, AM-3, AM-4, • Uchwała nr XXXVI/206/17 Rady Miejskiej w Dusznikach-Zdroju z dnia 25 maja 2017 r. w sprawie: uchwalenia zmiany miejscowego planu zagospodarowania przestrzennego dla terenów usług turystyki, usług sportu i rekreacji oraz zabudowy mieszkaniowej w Dusznikach-Zdroju, obręb Zieleniec A-2, A-3, A-4, • UCHWAŁA NR LIV/269/14 Rady Miejskiej w Dusznikach-Zdroju z dnia 25 września 2014 r. w sprawie uchwalenia miejscowego planu zagospodarowania przestrzennego miasta Duszniki-Zdrój dla obszaru strefy ochrony uzdrowskiej "A", • Uchwała nr XV/54/2011 Rady Miejskiej w Dusznikach-Zdroju z dnia

23 listopada 2011 w sprawie uchwalenia zmiany miejscowego planu zagospodarowania przestrzennego dla terenów usług turystyki, sportu i rekreacji oraz zabudowy mieszkaniowej w Dusznikach-Zdroju, obręb Zieleniec AM-2, AM-3, AM-4,

- Uchwała nr XXXVII/198/09 Rady Miejskiej w Dusznikach-Zdroju z dnia 30 kwietnia 2009 roku w sprawie: uchwalenia miejscowego planu zagospodarowania przestrzennego miasta Duszniki Zdrój, obręb Podgórze dla terenu przeznaczonego pod zabudowę mieszkalno – pensjonatową oraz usługi turystyki,
- Uchwała nr XXVIII/162/08 Rady Miejskiej w Dusznikach Zdroju Z dnia 13 października 2008 r. W sprawie: uchwalenia miejscowego planu zagospodarowania przestrzennego miasta Duszniki Zdrój, obręb Zieleniec pod budowę wyciągu krzeselkowego,
- UCHWAŁA NR LI/253/2006 Rady Miejskiej w Dusznikach-Zdroju z dnia 25 października 2006 roku w sprawie uchwalenia miejscowego planu zagospodarowania przestrzennego w mieście Duszniki Zdrój, obręb Podgórze,
- Uchwała nr XL/195/2005 Rady Miejskiej w Dusznikach Zdroju z dnia 17 listopada 2005 r. w sprawie: uchwalenia miejscowego planu zagospodarowania przestrzennego terenów usług turystyki, usług sportu i rekreacji oraz zabudowy mieszkaniowej w Dusznikach Zdroju, obręb Zieleniec AM-2, AM-3, AM-4,
- Uchwała nr XXXI/162/2005 Rady Miejskiej w Dusznikach Zdroju z dnia 30 marca 2005 r. w sprawie: uchwalenia miejscowego planu zagospodarowania przestrzennego terenu zabudowy hotelarsko - turystycznej i mieszkaniowej w Dusznikach Zdroju, działki nr 100, 110 AM-8 i 111 AM-9 Obręb Wapienniki,
- Uchwała nr XXV/136/2004 Rady Miejskiej w Dusznikach Zdroju z dnia 27 października 2004 r. w sprawie: uchwalenia miejscowego planu zagospodarowania przestrzennego terenu zabudowy mieszkaniowej, usług turystyki i rekreacji w Dusznikach Zdroju działka nr 19/4 Obręb Zieleniec AM-2,
- Uchwała nr XIX/110/2004 Rady Miejskiej w Dusznikach Zdroju z dnia 30 marca 2004 r. w sprawie: uchwalenia miejscowego planu zagospodarowania przestrzennego terenu mieszkalno-pensjonatowej, usług hotelarskich, usług sportu i turystyki w mieście Duszniki Zdrój obręb Zieleniec działka nr 8 AM – 1
- Uchwała nr XVIII/103/2004 Rady Miejskiej w Dusznikach Zdroju z dnia 25 lutego 2004 r. w sprawie: zmian do uchwały nr XLVI/215/2002 Rady Miejskiej w Dusznikach Zdroju z dnia 13.02.2002 r. w sprawie uchwalenia miejscowego

	<p>planu zagospodarowania przestrzennego terenu zabudowy usługowo-mieszkaniowej na terenie gminy Duszniki Zdrój obręb Zieleniec / hotelarsko - turystycznej I mieszkaniowej / na działkach nr 19/6, 11/1, 11/2, 11/3, 11/4 AM-3,</p> <ul style="list-style-type: none"> • Uchwała nr XLVI/215/2002 Rady Miejskiej w Dusznikach Zdroju z dnia 13 lutego 2002 w sprawie: uchwalenia miejscowego planu zagospodarowania przestrzennego terenu zabudowy usługowo - mieszkaniowej (hotelarsko-turystycznej i mieszkaniowej) w mieście Duszniki Zdrój obręb Zielenie na działkach nr: 19/6, 11/1, 11/2, 11/3, 11/4 AM-3, • Uchwała nr XXXIX/183/2001 Rady Miejskiej Dusznik Zdroju z dnia 6 lipca 2001 r. w sprawie: uchwalenia miejscowego planu zagospodarowania przestrzennego terenu zabudowy mieszkaniowej I usług hotelarskich w mieście Duszniki Zdrój obręb Zieleniec dz. nr 8/1 AM-3, • Uchwała nr XVI/70/1999 Rady Miejskiej w Dusznikach-Zdroju z dnia 24 listopada 1999r. terenów usług hotelarskich w Dusznikach-Zdroju, obręb Zieleniec działka nr 7 AM 3, • Uchwała nr VI/33/1999 Rady Miejskiej w Dusznikach Zdroju z dnia 27 stycznia 1999 r. w sprawie: uchwalenia miejscowego planu zagospodarowania przestrzennego terenu usług hotelarskich w mieście Duszniki-Zdrój, Obręb Zieleniec, • Uchwała nr XLII/217/1998 Rady Miejskiej w Dusznikach Zdroju z dnia 27marca 1998 r. w sprawie: uchwalenia miejscowego planu zagospodarowania przestrzennego terenów zabudowy mieszkalno – pensjonatowej w rejonie ul. Podgórze w Dusznikach-Zdroju - MP
2	<p>Studium uwarunkowań i kierunków zagospodarowania przestrzennego miasta Duszniki-Zdrój</p> <p>Uchwała Rady Miejskiej nr XVIII/73/2012 z dnia 26 stycznia 2012r. w sprawie uchwalenia Studium uwarunkowań I kierunków zagospodarowania przestrzennego miasta Duszniki-Zdrój</p>
3	<p>Uchwała nr LI/249/18 Rady miejskiej w Dusznikach-Zdroju z dnia 27 lutego 2018 r. w sprawie: uchwalenia "Wieloletniego planu rozwoju i modernizacji urządzeń wodociągowych i urządzeń kanalizacyjnych w Gminie Duszniki-Zdrój na lata 2018-2022</p>

1. Podstawowe informacje o aglomeracji z końcowym punktem zrzutu.

1.	Nazwa aglomeracji	aglomeracja Duszniki-Zdrój
2.	Wielkość RLM aglomeracji	7 466
3.	Gmina wiodąca w aglomeracji:	Gmina Duszniki-Zdrój
4.	Wykaz nazw miast i miejscowości w aglomeracji, zgodnie z załączonym do wniosku załącznikiem graficznym:	Miasto Duszniki-Zdrój
5.	Nazwa miejscowości, w której zlokalizowana jest oczyszczalnia ścieków:	Szalejów Górny (Gmina Wiejska Kłodzko)
6.	Wykaz miejscowości przez jakie przechodzi przesył ścieków z końcowego punktu zrzutu do oczyszczalni W Szalejowie Górnym	Szczytna, Polanica-Zdrój, Szalejów Górny

Ze względu na brak możliwości pozyskania mapy 1:10 000 załącznikiem graficznym jest mapa w skali 1:25 000.

Agglomeracja odprowadza ścieki do końcowego punktu zrzutu. Rozważana jest w przyszłości budowa własnej oczyszczalni ścieków, natomiast w chwili obecnej nie planuje się jej budowy.

2. Długości i rodzaj istniejącej sieci kanalizacyjnej lub planowanej do budowy sieci kanalizacyjnej.

Istniejąca sieć kanalizacyjna jest rozbudowywana, co oznacza, że w chwili obecnej jest w trakcie realizacji zadań niezbędnych do rozbudowy części aglomeracji wzdłuż ul. Zieleniec do ul. Podgórze w Dusznikach-Zdroju. Pozyskane środki finansowe pozwolą na stworzenie zwartej aglomeracji Duszniki Zdrój co korzystnie wpłynie na tereny chronione w obszarze Gminy Duszniki-Zdrój (obszar Natura 2000 i obszar chronionego krajobrazu).

a) Kanalizacja istniejąca.

- 1. Kanalizacja sanitarna – grawitacyjna - 29,3 km** (w tym 9,7 km w trakcie realizacji zadań)
- 2. Kanalizacja sanitarna – tłoczna - 12,5 km** – w tym 6,4 km (w trakcie realizacji zadań)
- 3. Kanalizacja sanitarna – ogólnospławna grawitacyjna – 2,6 km**
- 4. Kanalizacja sanitarna – ogólnospławna tłoczna – brak.**
- 5. Długość sieci – 44,4 km**

- b) **Nie liczonego wskaźnika koncentracji, ponieważ nie planuje się budowy nowej sieci kanalizacyjnej.**

3. Liczba mieszkańców aglomeracji:

1. Liczba stałych mieszkańców aglomeracji: **4251 RLM**
2. Liczba osób czasowo przebywających w aglomeracji: **3000 RLM**

4. Informacja o oczyszczalni, do której przesyłane są ścieki:

1. Oczyszczalnia ścieków w Szalejowie Górnym to oczyszczalnia mechaniczno-biologiczna z podwyższonym usuwaniem biogenów
2. Ścieki z aglomeracji Duszniki-Zdrój są odprowadzane do aglomeracji Polanica-Zdrój z oczyszczalnią ścieków w Szalejowie Górnym poprzez końcowy punkt zrzutu ścieków.
3. Nazwa oczyszczalni ścieków w Szalejowie Górnym: Mechaniczno – biologiczna.
4. Lokalizacja oczyszczalni ścieków (adres): **Szalejów Górny 151, 57-314 Szalejów Górny**
5. Pozwolenie wodno-prawne na odprowadzanie ścieków z oczyszczalni do środowiska (data, znak, oznaczenie organu, termin ważności decyzji):
Znak pozwolenia - **WR.ZUZ.4.421.10.2020.TD**
Data rozpoczęcia obowiązywania pozwolenia - **16.03.2020**
Okres obowiązywania pozwolenia - **15.03.2030**
Organ wydający pozwolenie - Dyrektor Zarządu Zlewni w Nysie Państwowego Gospodarstwa Wodnego Wody Polskie
6. Przepustowość oczyszczalni: **13 000 m³/d**
7. Maksymalna roczna [m³/rok]: **3 500 000,0 m³/rok**
8. Projektowa wydajność oczyszczalni ścieków [RLM]: **22 533**
9. Ścieki dopływające siecią kanalizacyjną do końcowego punktu zrzutu w 2019 r. [m³/d]: **791,9 m³/d**
10. Ścieki dopływające siecią kanalizacyjną do końcowego punktu zrzutu w 2019 r. [m³/rok]: **289 076 m³/rok**
11. Obciążenie oczyszczalni w Szalejowie Górnym wynikające z końcowego punktu zrzutu ścieków aglomeracji Duszniki-Zdrój RLM – **2 046 RLM**

$$791,9 \text{ m}^3/\text{dobę} \times 0,155 \text{ kg}/\text{m}^3 = 122,74 \text{ BZT}_5 \text{ kg}/\text{d}$$

$$791,9 \text{ m}^3/\text{dobę} \times 0,155 \text{ kg}/\text{m}^3 : 0,06 \text{ kg BZT}_5/\text{d} = 2046 \text{ RLM}$$

12. Obciążenie oczyszczalni ścieków w Szalejowie Górnym: **18 605 RLM**

$$7\,202 \text{ m}^3/\text{dobę} \times 0,155 \text{ kg}/\text{m}^3 = 1\,116,31 \text{ kg BZT}_5/\text{dobę}$$

$$7\,202 \text{ m}^3/\text{dobę} \times 0,155 \text{ kg}/\text{m}^3 : 0,06 \text{ kg BZT}_5/\text{dobę} = 18\,605 \text{ RLM}$$

13. Oczyszczalnia spełnia wymogi Dyrektywy 91/271/EWG w zakresie związków biogenych dla obszarów wrażliwych. Oczyszczalnia mechaniczno- biologiczna z podwyższonym usuwaniem biogenów.

Gminy Duszniki-Zdrój, Szczytna i Polanica-Zdrój dnia 30 listopada 2012 roku, zawarte zostało porozumienie międzygminne wielostronne pomiędzy Gminą Polanica-Zdrój, Gminą Duszniki-Zdrój i Gminą Szczytna. Przedmiotem porozumienia jest wykonywanie części własnych Gminy Duszniki-Zdrój i Gminy Szczytna w zakresie odbioru i oczyszczania ścieków z terenu tych gmin przez Gminę Polanica-Zdrój. Dokument załączono do uchwały jako załącznik nr 3.

5. Informacja o systemie gospodarki ściekowej:

1. Średnia dobową ilość ścieków komunalnych powstających w aglomeracji Duszniki-Zdrój oraz skład jakościowy tych ścieków – **791,9 m³/d.**

Wartości wskaźników zanieczyszczeń ścieków surowych i oczyszczonych w aglomeracji Duszniki-Zdrój (dane z 2019 r.)

Wartości wskaźników zanieczyszczeń ścieków surowych z terenu aglomeracji Duszniki-Zdrój mierzone na końcowym punkcie zrzutu ścieków		
Wskaźnik	Wartość (średnioroczna z pomiarów)	Uwagi
1	2	3
BZT ₅ [mgO ₂ /l]	155	brak
ChZT _{Cr} [mgO ₂ /l]	401	brak
Zawiesina ogólna [mg/l]	183	brak
Fosfor ogólny [mgP/l]	3	brak
Azot ogólny [mgN/l]	23	brak
Wartości wskaźników lub % redukcji zanieczyszczeń ścieków oczyszczonych dla RLM oczyszczalni ścieków od 10000 do 14999 (w oczyszczalni ścieków w Szalejowie Górnym)		
Wskaźnik	Wartość lub % redukcji zgodnie z pozwoleniem wodnoprawnym	Wartość (średnioroczna z pomiarów)
1	2	3
BZT ₅ [mgO ₂ /l]	25	5
ChZT _{Cr} [mgO ₂ /l]	125	20
Zawiesina ogólna [mg/l]	35	9
Fosfor ogólny [mgP/l]	2	0

Azot ogólny [mgN/l]	15	4
---------------------	----	---

2. Przepustowość istniejącej oczyszczalni ścieków w Szalejowie Górnym w m³/d wynosi: **13 000 m³/d**

3. Do systemu kanalizacji jest włączony następujący zakład:

Zakłady Elektrotechniki Motoryzacyjnej Sp. z o.o. z siedzibą przy ul. Sudeckiej 14, 57-340 Duszniki-Zdrój.

Ilość i skład jakościowy ścieków:

Z powyższego zakładu przemysłowego do systemu kanalizacji zbiorczej odprowadzane są ścieki o charakterze przemysłowo-bytowym w ilości **83,1 m³/d**, które po oczyszczeniu posiadają wartości wskazane w tabeli parametrów ścieków oczyszczonych. Wobec powyższego obliczenia wyglądają następująco:

$$83,1 \text{ m}^3/\text{dobę} \times 0,155 \text{ kg/m}^3 = 12,9 \text{ BZT5 kg/d}$$

$$83,1 \text{ m}^3/\text{dobę} \times 0,155 \text{ kg/m}^3 : 0,06 \text{ kg BZT5/d} = 215 \text{ RLM}$$

6. Nie planuje się podłączać do sieci nowych zakładów.

7. Uzasadnienie określonej dla aglomeracji równoważnej liczby mieszkańców.

LP.	Wyszczególnienie:	RLM
1	Liczba mieszkańców korzystających z istniejącej sieci kanalizacyjnej	4 251
2	Równoważna Liczba Mieszkańców wynikająca z dobowego ładunku ścieków odprowadzanych przez zakład przemysłowy i usługowy korzystający z istniejącej sieci kanalizacyjnej	215
3	Liczba osób czasowo przebywających w aglomeracji korzystających z sieci kanalizacyjnej	3 000
4	Liczba zbiorników bezodpływowych i przydomowych oczyszczalni ścieków	0
5	Równoważna Liczba Mieszkańców RLM suma	7 466

8. Ilość ścieków powstających na terenie aglomeracji nieobjętych systemem kanalizacji zbiorczej gdzie zastosowano systemy indywidualne albo planuje się zastosowanie systemów indywidualnych lub innych rozwiązań zapewniających taki sam poziom ochrony środowiska jak w przypadku systemów kanalizacji zbiorczej:

Na terenie aglomeracji nie funkcjonują indywidualne systemy oczyszczania ścieków (przydomowe oczyszczalnie ścieków i nie ma zbiorników bezodpływowych. Część osób które były wcześniej ujęte w aglomeracji nie jest ujęta w chwili obecnej, ale osoby te będą sukcesywnie podpinane. Gmina prowadzi ewidencję zbiorników bezodpływowych i przydomowych oczyszczalni ścieków i prowadzi ich kontrolę.

9. Informacja o strefach ochronnych ujęć wody na terenie aglomeracji Duszniki-Zdrój:

Eksplloatowane ujęcie wody na terenie aglomeracji Duszniki-Zdrój składające się ze studni, posiadające strefy ochrony bezpośredniej:

- Ujęcie wody podziemnej w Zieleniecu wykorzystywanej do celów pitnych i gospodarczych na dz. nr 10/7, AM-1, Obręb 0006 Zieleniec. Pozwolenie wodnoprawne na szczególne korzystanie z wód w zakresie poboru wody podziemnej wydane decyzją Starosty Kłodzkiego z dnia 20 grudnia 2016r. znak OŚR.6341.166.2016.DW.ŚW1.

Na terenie ochrony bezpośredniej ujęć wód zabrania się użytkowania gruntów do celów niezwiązanych z ich eksploatacją, a ponadto należy zapewnić:

1. Odprowadzanie wód opadowych oraz roztopowych tak, aby nie przedostawały się do urządzeń służących do poboru wody,
2. Utrzymywanie zagospodarowania terenu zielenią,
3. Ograniczanie do niezbędnych potrzeb przebywanie osób niezatrudnionych przy obsłudze urządzeń służących do poboru wody,
4. Regulowanie ewentualnych spraw odszkodowawczych osobom trzecim związanych z wprowadzaniem w strefie ochronnej zakazów, nakazów, lub ograniczeń.

Teren ochrony bezpośredniej powinien być ogrodzony, a jego granice przebiegające przez wody powierzchniowe oznaczone za pomocą rozmieszczonych w widocznych miejscach stałych znaków stojących lub pływających; na ogrodzeniu oraz znakach należy umieścić tablice zawierające informacje o ujęciu wody i zakazie wstępu osób nieupoważnionych.

- Studnia nr 1 na dz. nr 19/6, AM-2, Obręb 0006 Zieleniec, Duszniki-Zdrój, oraz wykonanie urządzeń wodnych tj. ujęcia wód podziemnych składającego się z otworu studziennego o głębokości 27,0m. Pozwolenie wodnoprawne na pobór wody podziemnej do celów pitnych i socjalno-bytowych, wydane przez Dyrektora Zarządu Zlewni w Nysie Państwowego Gospodarstwa Wodnego Wody Polskie z dnia 7 listopada 2018r. znak sprawy WR.ZUZ.4.421.197.2018.PŁ.

Ustanowiono strefę ochronną ujęcia wód podziemnych o pow. 4m² w postaci ogrodzenia terenu o kształcie kwadratu o bokach 2 x 2 m. Ogrodzenie z furtką

zamykaną na kłódkę lub zamek wykonać z siatki drucianej na słupkach o wys. ok. 1,5 m. Zamontować tablice informacyjne.

Na terenie ochrony bezpośredniej przedmiotowego drenażowego ujęcia wód zakazana jest wszelka działalność niezwiązana z eksploatacją ujęcia wody. W związku z tym w jej obrębie należy zapewnić:

1. Wykorzystać teren strefy wyłącznie do celów związanych z funkcjonowaniem ujęcia wody,
2. Odprowadzać wody opadowe lub roztopowe w sposób uniemożliwiający przedostanie się ich do urządzeń służących do poboru wody,
3. Zagospodarować teren zielenią,
4. Odprowadzać poza granicę terenu ochrony bezpośredniej ścieki z urządzeń sanitarnych przeznaczonych do użytku dla osób zatrudnionych przy obsłudze urządzeń służących do poboru wody,
5. Ograniczyć wyłącznie do niezbędnych potrzeb przebywanie osób niezatrudnionych przy obsłudze urządzeń służących do poboru wody,
6. Teren ochrony bezpośredniej należy ogrodzić
7. Na ogrodzeniu oraz znakach należy umieścić tablice zawierające informację o ustanowieniu strefy ochronnej i zakazie wstępu osób nieupoważnionych,
8. Zakazuje się niszczenia, uszkodzania lub przemieszczania stałych znaków stojących, o których mowa w ust. 7, oraz tablic zawierających informacje o ustanowieniu strefy ochronnej i zakazie wstępu osób nieupoważnionych.

Poza terenem aglomeracji Duszniki-Zdrój, natomiast w granicach administracyjnych gminy Duszniki-Zdrój eksploatowane są ujęcia wody składające się ze studni, posiadające strefy ochrony bezpośredniej:

- Drenażowe ujęcie wody „Wiejska” w rejonie Dusznik-Zdroju – Szczytnej, działka nr 247/371, Obręb 0001 Centrum. Decyzja Starosty Kłodzkiego nr OŚR.6320.05.2012.ŚW3 z dnia 28 listopada 2012r. Studzienka ujęciowa o średnicy 1 metra z zamykanym na kłódkę włazem.

Na terenie ochrony bezpośredniej ujęć wód zabrania się użytkowania gruntów do celów związanych z eksploatacją ujęcia wody należy:

1. Odprowadzanie wód opadowych oraz roztopów tak, aby nie przedostawały się do urządzeń służących do poboru wody,
2. Utrzymanie zagospodarowania terenu zielenią,
3. Ograniczenie do niezbędnych potrzeb przebywania osób niezatrudnionych przy obsłudze urządzeń służących do poboru wody.
4. Teren ochrony bezpośredniej powinien być ogrodzony, a jego granice przebiegające przez wody powierzchniowe oznaczone za pomocą rozmieszczonych w widocznych miejscach stałych znaków stojących lub pływających; na ogrodzeniu oraz znakach należy umieścić tablice

zawierające informacje o ujęciu wody i zakazie wstępu osób nieupoważnionych.

10. Na terenie aglomeracji nie występują zbiorniki wód śródlądowych.

11. Informacja o formach ochrony przyrody, o których mowa w art. 6 ustawy z dnia 16 kwietnia 2004 r. o ochronie przyrody, zawierające nazwę formy ochrony przyrody oraz tytuł i miejsce ogłoszenia aktu prawnego tworzącego, ustanawiającego albo wyznaczającego formę ochrony przyrody, oraz informacje o obszarach mających znaczenie dla Wspólnoty znajdujących się na liście, o której mowa w art. 27 ust.1 tej ustawy:

- Obszar specjalnej ochrony ptaków: PLB020008 Góry Stołowe - Rozporządzenie Ministra Środowiska z dnia 12 stycznia 2011 r. w sprawie obszarów specjalnej ochrony ptaków (Dz.U. 2011 nr 25 poz. 133), Rozporządzenie Ministra Środowiska z dnia 5 września 2007 r. zmieniające rozporządzenie w sprawie obszarów Specjalnej Ochrony Ptaków natura 2000 (Dz.U. z dnia 28 września 2007 r., Nr 179 poz. 1275).

- Specjalny obszary ochrony siedlisk PLH020060 Góry Orlickie (Dziennik Urzędowy Unii Europejskiej z dnia 13.02.2009 r., nr dokumentu C(2008) 8039), decyzja wykonawcza Komisji Europejskiej z dnia 12 grudnia 2008 r. przyjmująca na mocy dyrektywy Rady 92/43/EWG drugi zaktualizowany wykaz terenów mających znaczenie dla Wspólnoty składających się na kontynentalny region biogeograficzny. Termin przesłania do Komisji Europejskiej- marzec 2007 r.

- Obszar Chronionego Krajobrazu Gór Bystrzyckich i Orlickich utworzono 28 października 1981 r., na mocy Uchwały Nr 35/81 Wojewódzkiej Rady Narodowej w Wałbrzychu (Dziennik Urzędowy Wojewódzkiej Rady Narodowej w Wałbrzychu z dnia 9 listopada 1981 r., Nr 5, poz. 46) Aktualną podstawą prawną dla utworzenia i funkcjonowania obszaru jest Rozporządzenie Wojewody Dolnośląskiego Nr 4 z dnia 20 lutego 2008 r. w sprawie Obszaru Chronionego Krajobrazu Góry Bystrzyckie i Orlickie (Dz. Urz. Woj. Dolnośląskiego z 2008 r. Nr 53, poz. 715 ze zmianami).

Na obszarze i w granicach aglomeracji Duszniki-Zdrój znajdują się następujące pomniki przyrody :

Rozporządzenie nr 11 Wojewody Dolnośląskiego z dnia 8 sierpnia 2008 r. w sprawie ustanowienia pomników przyrody (Dz. Urz. Woj. Dolnośląskiego Nr 221 poz. 2494)

lokalizacja: Duszniki-Zdrój, nr działki 165, AM-3, Obręb Zdrój

1.Lipa drobnolistna – poz. w rejestrze nr 204,

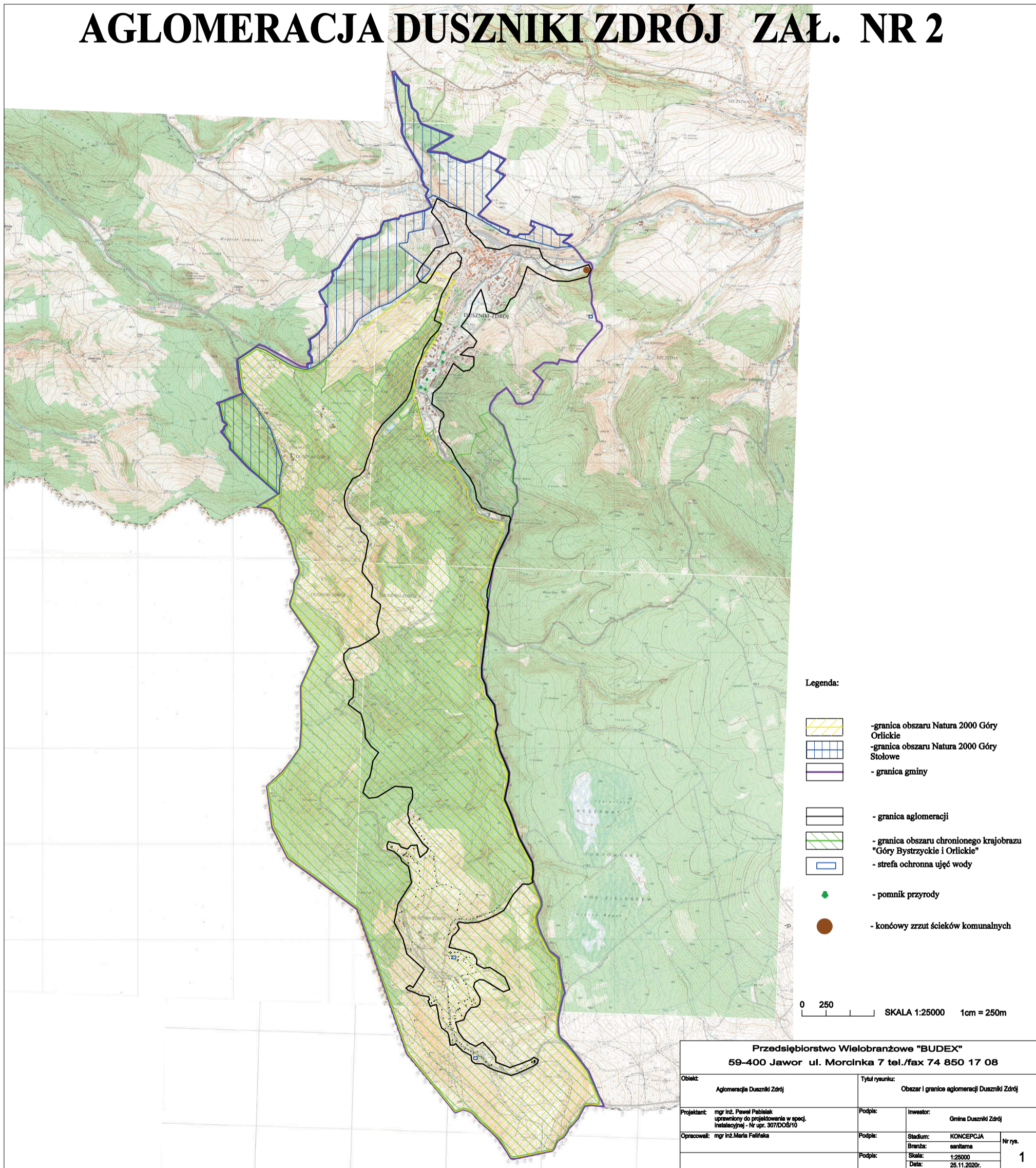
2.Lipa drobnolistna – poz. w rejestrze nr 205,

3.Buk pospolity – poz. w rejestrze nr 206,

4. Lipa drobnolistna – poz. w rejestrze 207,
5. Lipa drobnolistna – poz. w rejestrze 208,
6. Buk pospolity – poz. w rejestrze nr 209.

Załącznik nr 2 do uchwały nr XXXII/196/21
Rady Miejskiej w Dusznikach-Zdroju
z dnia 15 marca 2021 r.

AGLOMERACJA DUSZNIKI ZDRÓJ ZAŁ. NR 2



POROZUMIENIE MIĘDZYGMINNE WIELOSTRONNE

Załącznik nr 3 do uchwały nr XXXII/196/21
Rady Miejskiej w Dusznikach-Zdroju
z dnia 15 marca 2021 r.

Zawarte dnia ...~~30.11.2012~~...w Polanicy –Zdroju pomiędzy:

Gminą Polanica Zdrój reprezentowaną przez:

- Burmistrza Miasta – Jerzego Terleckiego
zwaną dalej – przyjmującą zadania

a

Gminą Duszniki Zdrój reprezentowaną przez :

- Burmistrza Miasta – Andrzeja Rymarczyka

Gminą Szczytna reprezentowaną przez :

- Burmistrza Szczytnej – Marka Szpaniera

zwanymi dalej – przekazującymi zadania

o następującej treści:

Przedmiotem porozumienia jest wykonywanie części zadań własnych Gminy Duszniki Zdrój i Gminy Szczytna w zakresie odbioru i oczyszczania ścieków z terenu tych gmin przez Gminę Polanica Zdrój.

§ 1

Strony Porozumienia dobrowolnie ustalają, że Gmina Polanica Zdrój na granicy administracyjnej Gminy Szczytna i Gminy Polanica Zdrój przejmuje zadania własne Gminy Duszniki Zdrój oraz Gminy Szczytna w zakresie działalności, o której jest mowa w art. 2 pkt 20 ustawy o zbiorowym zaopatrzeniu w wodę i zbiorowym odprowadzaniu ścieków (Dz. U. z 2006 r. Nr 123 poz. 858 z późniejszymi zmianami) i wykonuje je we własnym imieniu powierzając świadczenie tychże usług publicznych spółce komunalnej – Miejski Zakład Komunalny w Polanicy –Zdroju Sp. z o.o.

§ 2

W wyniku zawarcia Porozumienia Gmina Polanica Zdrój przejmuje na siebie odpowiedzialność za wykonanie zadań określonych w § 1.

§ 3

Gminy przekazujące zadania do wykonania dla gminy przyjmującej, partycypują w kosztach ich wykonania wg odrębnych kalkulacji ceny netto m³ ścieków uzgadnianych corocznie pomiędzy Miejskim Zakładem Komunalnym w Polanicy –Zdroju Sp. z o.o. a poszczególnymi gminami.



§ 4

Porozumienie nie rozstrzyga o prawach własności do kolektora ściekowego łączącego Gminę Duszniki Zdrój, Gminę Szczytna i Gminę Polanica Zdrój z oczyszczalnią ścieków w Polanicy Zdroju.

§ 5

Wszelkie spory pomiędzy stronami będą rozpatrywane na zasadzie wzajemnych uzgodnień i mediacji w formie pisemnych aneksów do umów i porozumień, z możliwością dopuszczenia rozstrzygnięcia sporów przez sądy powszechne.

§ 6

Porozumienie wiąże strony, po podjęciu uchwał przez poszczególne Rady Gminy wyrażających zgodę na zawarcie i akceptujące treść przedmiotowego porozumienia.

§ 7

Porozumienie jest zawarte na czas nieokreślony z możliwością jego rozwiązania na skutek zgodnego oświadczenia woli stron lub za wypowiedzeniem z zachowaniem 6 miesięcznego okresu wypowiedzenia.

§ 8

Podstawą prawną zawarcia niniejszego porozumienia jest art. 74 ustawy z dnia 08 marca 1990 r. o samorządzie gminnym (tj. Dz. U. z 2001 r. Nr 142 poz. 1591 ze zmianami).

§ 9

W sprawach nieuregulowanych niniejszym porozumieniem mają zastosowanie przepisy kodeksu cywilnego oraz ustawy z dnia 8 marca 1990 roku o samorządzie gminnym.

§ 10

Porozumienie zostało sporządzone w 4 jednobrzmiących egzemplarzach po jednym dla każdej ze stron.

PRZYJMUJĄCY

Gmina Polanica Zdrój

Burmistrz Miasta

Jerzy Terlecki

Gminą Polanica-Zdrój
ul. Dąbrowskiego 3
57-320 Polanica-Zdrój
NIP 883-16-78-080
REGON 890717941

PRZEKAZUJĄCY

Gmina Duszniki Zdrój

Gmina Miejska Duszniki-Zdrój
Rynek 6
57-340 DUSZNIKI-ZDRÓJ
NIP 883-16-78-039 REGON 890717906

BURMISTRZ MIASTA
DUSZNIKI-ZDRÓJ
Andrzej Rymarczyk

Gmina Szczytna

BURMISTRZ
Marek Sankiewicz

GINA SZCZYTNA
ul. Wolności 42
57-330 SZCZYTNA
NIP 883-16-78-051
REGON 890718171

Andrzej Rymarczyk