



# DZIENNIK URZĘDOWY

## WOJEWÓDZTWA DOLNOŚLĄSKIEGO

---

Wrocław, dnia 12 lipca 2019 r.

Poz. 4398

### UCHWAŁA NR VIII/160/2019 RADY GMINY KOBIERZYCE

z dnia 27 czerwca 2019 r.

#### **w sprawie uchwalenia miejscowego planu zagospodarowania przestrzennego drogi publicznej w zachodniej części wsi Wysoka**

Na podstawie art. 18 ust. 2 pkt 5 ustawy z dnia 8 marca 1990 r. o samorządzie gminnym (Dz. U. z 2019 r. poz. 506) i art. 20 ust.1 ustawy z 27 marca 2003 r. o planowaniu i zagospodarowaniu przestrzennym (Dz. U. z 2018r. poz. 1945 ze zm.), w związku z uchwałą nr XLI/826/18 Rady Gminy Kobierzyce z dnia 24 sierpnia 2018 r. w sprawie przystąpienia do sporządzania miejscowego planu zagospodarowania przestrzennego drogi publicznej w zachodniej części wsi Wysoka oraz po stwierdzeniu, że nie narusza on ustaleń studium uwarunkowań i kierunków zagospodarowania przestrzennego Gminy Kobierzyce uchwalonym przez Radę Gminy Kobierzyce uchwałą nr XXXIX/756/18 z dnia 8 czerwca 2018 r., Rada Gminy Kobierzyce uchwała, co następuje:

#### **Rozdział 1. Przepisy ogólne**

**§ 1.** 1. Uchwała się miejscowy plan zagospodarowania przestrzennego drogi publicznej w zachodniej części wsi Wysoka, zwany dalej planem.

2. Załącznikami do niniejszej uchwały są:

- 1) rysunek planu w skali 1:1000, wskazany jako załącznik nr 1, stanowiący integralną część uchwały;
- 2) rozstrzygnięcie o sposobie rozpatrzenia uwag do projektu planu, wskazane jako załącznik nr 2;
- 3) rozstrzygnięcie o sposobie realizacji, zapisanych w planie, inwestycji z zakresu infrastruktury technicznej, które należą do zadań własnych gminy, oraz o zasadach ich finansowania, wskazane jako załącznik nr 3.

3. Granice obszaru objętego planem przedstawiono na rysunku planu.

**§ 2.** Ze względu na brak występowania na obszarze planu problematyki, terenów lub obiektów określonych w pkt od 1 do 6, w planie nie określa się:

- 1) zasad ochrony dziedzictwa kulturowego, zabytków i dóbr kultury współczesnej;
- 2) wymagań wynikających z potrzeb kształtowania przestrzeni publicznych;
- 3) zasad kształtowania zabudowy oraz wskaźników zagospodarowania terenu, maksymalną i minimalną intensywność zabudowy jako wskaźnika powierzchni całkowitej zabudowy w odniesieniu do powierzchni działki budowlanej, minimalny udział procentowy powierzchni biologicznie czynnej w odniesieniu do powierzchni działki budowlanej, minimalną liczbę miejsc do parkowania w tym miejsc przeznaczonych na parkowanie pojazdów zaopatrzonych w kartę parkingową i sposób ich realizacji oraz linie zabudowy i gabaryty obiektów;

- 4) granic i sposobów zagospodarowania terenów lub obiektów podlegających ochronie, ustalonych na podstawie odrębnych przepisów, w tym terenów górniczych, a także obszarów szczególnego zagrożenia powodzią oraz obszarów osuwania się mas ziemnych;
- 5) przepisów dotyczących szczególnych warunków zagospodarowania terenów oraz ograniczenia w ich użytkowaniu, w tym zakazu zabudowy;
- 6) sposobu i terminu tymczasowego zagospodarowania, urządzania i użytkowania terenów.

§ 3. 1. Ilekroć w przepisach niniejszej uchwały jest mowa o:

- 1) **infrastrukturze technicznej** - należy przez to rozumieć ogół podziemnych i nadziemnych budowli i obiektów liniowych służących zaopatrzeniu w wodę, odprowadzeniu ścieków i wód opadowych, zaopatrzeniu w energię elektryczną, gaz i ciepło oraz łączności i telekomunikacji;
- 2) **przeznaczeniu podstawowym terenu** - należy przez to rozumieć funkcje wraz z urządzeniami i obiektami towarzyszącymi, możliwe do realizacji na danym terenie oraz na poszczególnych działkach budowlanych;
- 3) **terenie** - należy przez to rozumieć obszar o określonym przeznaczeniu, ograniczony liniami rozgraniczającymi, oznaczony symbolem literowym wraz z numerem wyróżniającym go spośród innych terenów.

2. Pojęcia niezdefiniowane należy rozumieć zgodnie z przepisami odrębnymi.

§ 4. 1. Następujące oznaczenia graficzne przedstawione na rysunku planu są obowiązującymi ustaleniami planu:

- 1) granica obszaru objętego planem;
- 2) linie rozgraniczające tereny o różnym przeznaczeniu lub różnych zasadach zagospodarowania;
- 3) symbol określający podstawowe przeznaczenie terenu.

2. Nie wymienione w ust. 1, pozostałe elementy rysunku, mają charakter informacyjny.

## **Rozdział 2.**

### **Ustalenia dla całego obszaru objętego planem**

§ 5. Szczegółowe nakazy, zakazy, dopuszczenia i ograniczenia w zagospodarowaniu terenów służące ochronie i kształtowaniu ładu przestrzennego określają przepisy zawarte w rozdziale 3.

§ 6. W zakresie zasad ochrony środowiska, przyrody i krajobrazu kulturowego, obowiązują następujące ustalenia:

- 1) zakaz lokalizacji przedsięwzięć mogących zawsze znacząco oddziaływać na środowisko; na podstawie przepisów odrębnych, z wyłączeniem inwestycji z zakresu łączności publicznej, infrastruktury technicznej i dróg publicznych;
- 2) ustala się zakaz odprowadzania nieoczyszczonych ścieków do gruntu, wód gruntowych oraz powierzchniowych.

§ 7. W zakresie szczegółowych zasad i warunków scalania i podziału nieruchomości ustala się:

- 1) minimalne powierzchnie działek - 2 m<sup>2</sup>;
- 2) minimalne szerokości frontów działek - 2 m;
- 3) kąt położenia granic działek w stosunku do pasa drogowego powinien zawierać się w przedziale od 40° do 140°.

§ 8. W zakresie zasad modernizacji, rozbudowy i budowy systemów komunikacji, określają przepisy zawarte w rozdziale 3.

§ 9. 1. W zakresie zasad modernizacji, rozbudowy i budowy systemów infrastruktury technicznej, obowiązują następujące ustalenia:

- 1) dopuszcza się lokalizację rozdzielczej infrastruktury technicznej na obszarze objętym planem, pod warunkiem zgodności z przepisami odrębnymi;

- 2) dopuszcza się prowadzenie innych przewodów (sieci) niż wymienione w ustępie 2 - 4, w szczególności teletechnicznych, telewizji kablowej, instalacji alarmowych;
- 3) dopuszcza się modernizację, przebudowę, rozbudowę obiektów i urządzeń infrastruktury technicznej oraz zmianę przebiegu istniejących sieci infrastruktury technicznej, pod warunkiem zgodności z przepisami odrębnymi.

2. W zakresie zaopatrzenia w energię elektryczną dopuszcza się:

- 1) zaopatrzenie w energię elektryczną z sieci elektroenergetycznej średniego i niskiego napięcia;
- 2) zaopatrzenie w energię z odnawialnych źródeł energii o mocy nie przekraczającej 100kW, z wyłączeniem elektrowni wiatrowych;
- 3) realizację nowych sieci i urządzeń na potrzeby oświetlenia dróg.

3. W zakresie zaopatrzenia w wodę - ustala się zaopatrzenie w wodę, z uwzględnieniem warunków dostępności do wody dla celów przeciwpożarowych, z rozdzielczej sieci wodociągowej.

4. W zakresie odprowadzenia wód opadowych i roztopowych - ustala się odprowadzenie wód opadowych i roztopowych, zgodnie z przepisami odrębnymi.

5. W zakresie gromadzenia i usuwania odpadów obowiązują zasady określone w przepisach odrębnych oraz gminnych przepisach porządkowych.

6. W zakresie infrastruktury telekomunikacyjnej - ustala się realizację sieci i urządzeń zapewniających dostęp do sieci telefonicznej, internetu szerokopasmowego, a także umożliwiających bezprzewodowy dostęp do internetu.

§ 10. Określa się wysokość stawki procentowej, na podstawie której ustala się opłatę, o której mowa w art. 36 ust. 4 ustawy z dnia 27 marca 2003r. o planowaniu i zagospodarowaniu przestrzennym, na 30%.

### **Rozdział 3.**

#### **Ustalenia szczegółowe dla terenów**

§ 11. 1. Dla terenu oznaczonego na rysunku planu symbolem **1KDD** ustala się przeznaczenie podstawowe – droga publiczna klasy dojazdowej.

2. Dla terenu, o których mowa w ust. 1 ustala się:

- 1) szerokość w liniach rozgraniczających – 10 m, z lokalnymi poszerzeniami w rejonie skrzyżowania, placu manewrowego i zakrętu;
- 2) obowiązuje zachowanie trójkątów widoczności, wyznaczonych na rysunku planu;
- 3) zakaz umieszczania tymczasowych obiektów usługowo – handlowych.

§ 12. 1. Dla terenu oznaczonego na rysunku planu symbolem **1KPJ** ustala się przeznaczenie podstawowe – ciąg pieszo-jezdny.

2. Dla terenu, o których mowa w ust. 1 ustala się:

- 1) szerokość w liniach rozgraniczających – 8 m, z lokalnym poszerzeniem w rejonie skrzyżowania;
- 2) obowiązuje zachowanie trójkątów widoczności, wyznaczonych na rysunku planu;
- 3) zakaz umieszczania tymczasowych obiektów usługowo – handlowych.

### **Rozdział 4.**

#### **Przepisy końcowe**

§ 13. Wykonanie niniejszej uchwały powierza się Wójtowi Gminy Kobierzyce.

§ 14. Uchwała wchodzi w życie po upływie 14 dni od daty ogłoszenia w Dzienniku Urzędowym Województwa Dolnośląskiego.

Przewodnicząca Rady Gminy Kobierzyce:  
*E. Regulska*



MIEJSCOWY PLAN ZAGOSPODAROWANIA PRZESTRZENNEGO  
DROGI PUBLICZNEJ W ZACHODNIEJ CZĘŚCI WSI WYSOKA

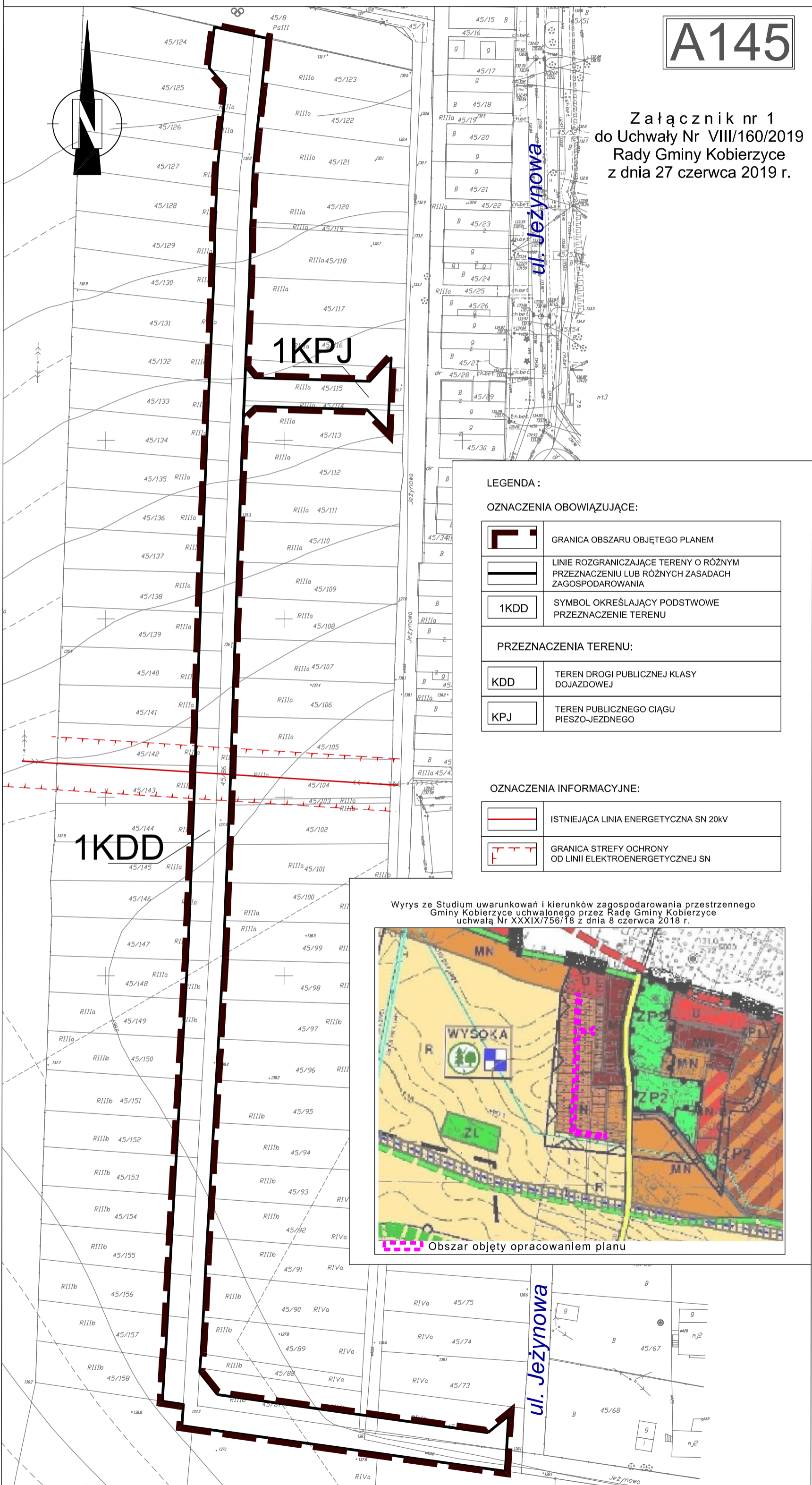
Skala 1:1000

RYSUNEK PLANU

0 10 50 100

A145

Załącznik nr 1  
do Uchwały Nr VIII/160/2019  
Rady Gminy Kobierzyce  
z dnia 27 czerwca 2019 r.



LEGENDA :

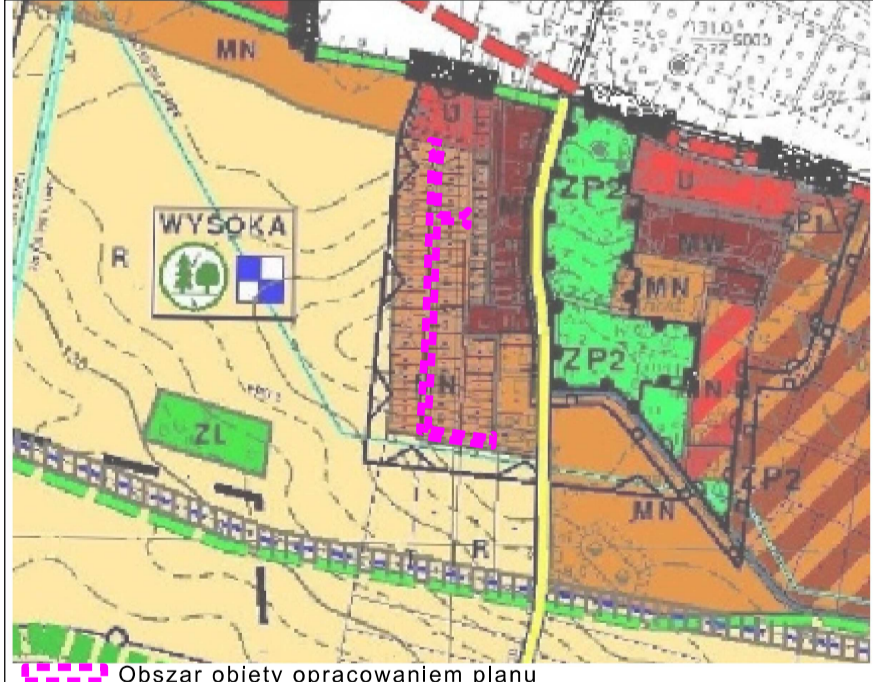
OZNACZENIA OBOWIĄZUJĄCE:

	GRANICA OBSZARU OBJĘTEGO PLANEM
	LINIE ROZGRANICZAJĄCE TERENY O RÓŻNYM PRZEZNACZENIU LUB RÓŻNYCH ZASADACH ZAGOSPODAROWANIA
<b>1KDD</b>	SYMBOL OKREŚLAJĄCY PODSTWOWE PRZEZNACZENIE TERENU
<b>PRZEZNACZENIA TERENU:</b>	
<b>KDD</b>	TEREN DROGI PUBLICZNEJ KLASY DOJAZDOWEJ
<b>KPJ</b>	TEREN PUBLICZNEGO CIĄGU PIESZO-JEZDNEGO

OZNACZENIA INFORMACYJNE:

	ISTNIEJĄCA LINIA ENERGETYCZNA SN 20KV
	GRANICA STREFY OCHRONY OD LINII ELEKTROENERGETYCZNEJ SN

Wyrys ze Studium uwarunkowań i kierunków zagospodarowania przestrzennego Gminy Kobierzyce uchwalonego przez Radę Gminy Kobierzyce uchwałą Nr XXXIX/756/18 z dnia 8 czerwca 2018 r.



Obszar objęty opracowaniem planu

Załącznik nr 2 do uchwały nr VIII/160/2019  
Rady Gminy Kobierzyce  
z dnia 27 czerwca 2019 r.

**Rozstrzygnięcie o sposobie rozpatrzenia uwag do projektu miejscowego planu zagospodarowania przestrzennego drogi publicznej w zachodniej części wsi Wysoka**

Na podstawie art. 20 ust. 1 ustawy z dnia 27 marca 2003 r. o planowaniu i zagospodarowaniu przestrzennym (Dz. U. z 2019 r. poz. 1945 ze zm.), art. 7 ust. 1 pkt 1, art. 18 ust. 2 pkt 5 i art. 40 ust. 1 ustawy z dnia 8 marca 1990 roku o samorządzie gminnym (Dz. U. z 2019 r. poz. 506), Rada Gminy Kobierzyce, uchwała co następuje:

**§ 1.** W związku z tym, że w ustawowym terminie, to jest od dnia od 13 maja 2019 r. do 24 czerwca 2019 r., nie wniesiono żadnych uwag do projektu miejscowego planu zagospodarowania przestrzennego drogi publicznej w zachodniej części wsi Wysoka, nie rozstrzyga się w sprawie rozpatrzenia uwag.

Załącznik nr 3 do uchwały nr VIII/160/2019  
Rady Gminy Kobierzyce  
z dnia 27 czerwca 2019 r.

**Rozstrzygnięcie o sposobie realizacji inwestycji z zakresu infrastruktury technicznej, które należą do zadań własnych gminy, oraz zasadach ich finansowania, zgodnie z przepisami o finansach publicznych**

Na podstawie art. 20 ust. 1 ustawy z dnia 27 marca 2003 r. o planowaniu i zagospodarowaniu przestrzennym (Dz. U. z 2018 r. poz. 1945 ze zm.), art. 7 ust. 1 pkt 2 i 3 ustawy z dnia 8 marca 1990 r. o samorządzie gminnym (Dz. U. z 2019 r., poz. 506), art. 216 ust. 2 pkt 1 ustawy z dnia 27 sierpnia 2009 r. o finansach publicznych (Dz. U. z 2017 r., poz. 2077 – ze zm.), art. 3 i 4 ustawy z dnia 13 listopada 2003 r. o dochodach jednostek samorządu terytorialnego (Dz. U. z 2018 r. poz. 1530), Rada Gminy Kobierzyce uchwala, co następuje:

**§ 1.** W projekcie miejscowego planu zagospodarowania przestrzennego drogi publicznej w zachodniej części wsi Wysoka, przewiduje się, że mogą wystąpić potrzeby inwestycyjne związane z:

- 1) budową i utrzymaniem drogi publicznej oraz publicznego ciągu pieszo-jezdnego;
- 2) budową lub modernizacją sieci wodociągowej, kanalizacji deszczowej i sanitarnej oraz sieci elektroenergetycznej, obejmującej potrzeby oświetlenia ulicznego drogi publicznej.

**§ 2.** Nie określa się harmonogramu realizacji wymienionych inwestycji. Realizacja inwestycji wymienionych w § 1 odbywać się będzie sukcesywnie w miarę pozyskania środków finansowych oraz rozwoju inwestycji na obszarze objętym planem.

**§ 3.** Powyżej wymienione inwestycje należące do zadań własnych gminy będą mogły być finansowane:

- 1) z budżetu gminy;
- 2) współfinansowane ze środków zewnętrznych, w tym pozyskiwanych z funduszy Unii Europejskiej;
- 3) z udziału inwestorów zewnętrznych na podstawie zawartych porozumień;
- 4) dotacji, pożyczek, kredytów, obligacji komunalnych;
- 5) innych środków zewnętrznych.