



DZIENNIK URZĘDOWY

WOJEWÓDZTWA DOLNOŚLĄSKIEGO

Wrocław, dnia 18 czerwca 2019 r.

Poz. 3893

UCHWAŁA NR VI/130/2019 RADY GMINY KOBIERZYCE

z dnia 31 maja 2019 r.

w sprawie uchwalenia miejscowego planu zagospodarowania przestrzennego obszaru położonego przy ul. Szmaragdowej w północno-środkowej części wsi Tyniec Mały

Na podstawie art. 18 ust. 2 pkt 5 ustawy z dnia 8 marca 1990 r. o samorządzie gminnym (t.j. Dz. U. z 2019 r. poz. 506) i art. 20 ust. 1 ustawy z 27 marca 2003 r. o planowaniu i zagospodarowaniu przestrzennym (Dz. U. z 2018 r., poz. 1945 - tekst jednolity z późn. zm.), w związku z uchwałą nr XXXV/672/18 Rady Gminy Kobierzyce z dnia 26 stycznia 2018 r. w sprawie przystąpienia do sporządzania miejscowego planu zagospodarowania przestrzennego obszaru położonego przy ul. Szmaragdowej w północno-środkowej części wsi Tyniec Mały oraz po stwierdzeniu, że nie narusza on ustaleń studium uwarunkowań i kierunków zagospodarowania przestrzennego Gminy Kobierzyce uchwalonym przez Radę Gminy Kobierzyce uchwałą nr XXXIX/756/18 z dnia 8 czerwca 2018 r., Rada Gminy Kobierzyce uchwała, co następuje:

Rozdział 1.

Przepisy ogólne.

§ 1. 1. Uchwała się miejscowy plan zagospodarowania przestrzennego obszaru położonego przy ul. Szmaragdowej w północno-środkowej części wsi Tyniec Mały, zwany dalej planem.

2. Załącznikami do niniejszej uchwały są:

- 1) rysunek planu w skali 1:1000, wskazany jako załącznik nr 1, stanowiący integralną część uchwały;
- 2) rozstrzygnięcie o sposobie rozpatrzenia uwag do projektu planu, wskazane jako załącznik nr 2;
- 3) rozstrzygnięcie o sposobie realizacji, zapisanych w planie, inwestycji z zakresu infrastruktury technicznej, które należą do zadań własnych gminy, oraz o zasadach ich finansowania, wskazane jako załącznik nr 3.

3. Granice obszaru objętego planem przedstawiono na rysunku planu.

§ 2. Ze względu na brak występowania na obszarze planu problematyki, obszarów lub obiektów określonych w pkt od 1 do 5, w planie nie określa się:

- 1) zasad ochrony dziedzictwa kulturowego, zabytków i dóbr kultury współczesnej;
- 2) wymagań wynikających z potrzeb kształtowania przestrzeni publicznych;
- 3) granic i sposobów zagospodarowania terenów lub obiektów podlegających ochronie, ustalonych na podstawie odrębnych przepisów, w tym terenów górniczych, a także obszarów szczególnego zagrożenia powodzią oraz obszarów osuwania się mas ziemnych;
- 4) szczególnych warunków zagospodarowania terenów oraz ograniczenia w ich użytkowaniu, w tym zakazu zabudowy;

5) sposobu i terminu tymczasowego zagospodarowania, urządzania i użytkowania terenów.

§ 3. 1. Ilekroć w przepisach niniejszej uchwały jest mowa o:

- 1) **infrastrukturze technicznej** - należy przez to rozumieć ogół podziemnych i nadziemnych budowli i obiektów liniowych służących zaopatrzeniu w wodę, odprowadzeniu ścieków i wód opadowych, zaopatrzeniu w energię elektryczną, gaz i ciepło oraz łączności i telekomunikacji;
 - 2) **nieprzekraczalnej linii zabudowy** - należy przez to rozumieć linię ograniczającą obszar, na którym dopuszcza się wznoszenie budynków oraz określonych w ustaleniach planu rodzajów budowli naziemnych, niebędących liniami przesyłowymi, sieciami uzbrojenia terenu oraz związanymi z nimi urządzeniami;
 - 3) **powierzchni zabudowy** - należy przez to rozumieć powierzchnię terenu zajęta przez budynek w stanie wykończonym, przy czym do powierzchni zabudowy nie wlicza się:
 - a) powierzchni obiektów budowlanych ani ich części nie wystających ponad powierzchnię terenu,
 - b) powierzchni elementów drugorzędnych, np. schodów zewnętrznych, ramp zewnętrznych, daszków, markiz,
 - c) występów dachowych, oświetlenia zewnętrznego,
 - d) powierzchni zajmowanej przez wydzielone obiekty pomocnicze (np. szklarnie, altany, wiaty, pergole);
 - 4) **przeznaczeniu podstawowym terenu** - należy przez to rozumieć funkcje wraz z urządzeniami i obiektami towarzyszącymi możliwe do realizacji na danym terenie oraz na poszczególnych działkach budowlanych;
 - 5) **przeznaczeniu uzupełniającym terenu** - należy przez to rozumieć rodzaje przeznaczenia inne niż podstawowe, które jedynie uzupełniają lub wzbogacają przeznaczenie podstawowe, lokalizowane na zasadzie braku konfliktu z przeznaczeniem podstawowym wynikającym z ich sąsiedztwa, przy czym powierzchnia zabudowy budynków związanych z uzupełniającym przeznaczeniem terenu nie może przekraczać powierzchni zabudowy budynków związanych z podstawowym przeznaczeniem terenu;
 - 6) **terenie** - należy przez to rozumieć obszar o określonym przeznaczeniu, ograniczony liniami rozgraniczającymi, oznaczony symbolem literowym wraz z numerem wyróżniającym go spośród innych terenów;
 - 7) **wysokości zabudowy** - należy przez to rozumieć:
 - a) wysokość budynków, mierzona zgodnie z przepisami odrębnymi z zakresu prawa budowlanego,
 - b) wysokość obiektów budowlanych nie wymienionych w lit. a), mierzona od średniego poziomu terenu na obrysie obiektu do najwyższej położonej części tego obiektu.
2. Pojęcia niezdefiniowane należy rozumieć zgodnie z przepisami szczególnymi.

§ 4. 1. Następujące oznaczenia graficzne przedstawione na rysunku planu są obowiązującymi ustaleniami planu:

- 1) granica obszaru objętego planem;
- 2) linie rozgraniczające tereny o różnym przeznaczeniu lub różnych zasadach zagospodarowania;
- 3) nieprzekraczalna linia zabudowy;
- 4) symbol określający podstawowe przeznaczenie terenu.

2. Nie wymienione w ust. 1, pozostałe elementy rysunku, mają charakter informacyjny.

§ 5. Ustala się następujące kategorie przeznaczenia terenu:

- 1) **zabudowa mieszkaniowa jednorodzinna** - tereny przeznaczone pod lokalizację budynków mieszkalnych jednorodzinnych;
- 2) **zabudowa usługowa** - teren przeznaczony pod lokalizację budynków usługowych z zakresu:

- a) **finanse** - usługi związane z pośrednictwem finansowym - działalność banków, domów maklerskich, instytucji zajmujących się obsługą finansową np. w formie leasingu czy obsługi sprzedaży ratalnej, a także instytucji związanymi z ubezpieczeniami i funduszami emerytalnymi i rentowymi, a także obiekty do nich podobne, nienależące do innej kategorii przeznaczenia terenu,
- b) **gastronomia i rozrywka** - restauracje, kawiarnie, herbaciarnie, puby, winiarnie, działalność cateringowa oraz placówki gastronomiczno-rozrywkowe jak kluby bilardowe, kręgielnie, a także obiekty do nich podobne, nienależące do innej kategorii przeznaczenia terenu,
- c) **handel detaliczny** - usługi związane ze sprzedażą detaliczną towarów, o powierzchni sprzedaży do 150 m², z wyłączeniem sprzedaży detalicznej paliw do pojazdów mechanicznych,
- d) **niepubliczne usługi oświaty** - usługi związane z prowadzeniem niepublicznych żłobków, przedszkoli i szkół podstawowych, a także kształcenia dodatkowego lub uzupełniającego, w tym kursy i szkolenia, a także obiekty do nich podobne, nienależące do innej kategorii przeznaczenia terenu,
- e) **niepubliczne usługi zdrowia i opieki społecznej** - usługi związane z prowadzeniem działalności niepublicznych przychodni, poradni, ambulatoriów, ośrodków zdrowia, gabinetów lekarskich, zakładów rehabilitacji leczniczej, szkół rodzenia, a także obiekty do nich podobne, nienależące do innej kategorii przeznaczenia terenu,
- f) **obsługa firm i klienta** - usługi biurowe: związane z obsługą nieruchomości, wynajęciem specjalistów, badaniami, działalnością prawniczą, rachunkowością, księgowością, doradztwem, badaniem rynku i opinii publicznej, pośrednictwem, dostarczaniem informacji, sporządzaniem opracowań i projektów, reklamą oraz działalność firm pocztowych i telekomunikacyjnych, biura i agencje turystyczne, biura podróży, usługi przewodnickie, informacja turystyczna, siedziby firm i urzędów, a także obiekty do nich podobne, nienależące do innej kategorii przeznaczenia terenu
- g) **usługi drobne** - należy przez to rozumieć usługi fryzjerskie, kosmetyczne, zegarmistrzowskie, naprawę artykułów użytku osobistego i użytku domowego oraz sprzętu elektronicznego, studia wizażu i odchudzania, łaźnie i sauny, solaria, gabinety masażu, usługi szewskie, krawieckie, rymarskie, fotograficzne, introligatorskie, poligraficzne, jubilerskie, lutnicze, pralnicze, wynajem i wypożyczenie, wypożyczalnie filmów. a także obiekty do nich podobne, nienależące do innej kategorii przeznaczenia terenu.

Rozdział 2.

Ustalenia dla całego obszaru objętego planem.

§ 6. Szczegółowe nakazy, zakazy, dopuszczenia i ograniczenia w zagospodarowaniu terenów służące ochronie i kształtowaniu ładu przestrzennego określają przepisy zawarte w rozdziale 3.

§ 7. W zakresie zasad ochrony środowiska, przyrody i krajobrazu kulturowego, obowiązują następujące ustalenia:

- 1) ustala się zakaz realizacji inwestycji oraz prowadzenia działalności, której negatywne oddziaływanie może przekroczyć granice nieruchomości;
- 2) zakaz lokalizacji przedsięwzięć mogących zawsze znacząco oddziaływać na środowisko; na podstawie przepisów odrębnych, z wyłączeniem inwestycji z zakresu łączności publicznej, infrastruktury technicznej i dróg publicznych;
- 3) stosownie do przepisów odrębnych, związanych z dopuszczalnymi poziomami hałasu w środowisku do niżej wymienionych rodzajów terenów o zróżnicowanych dopuszczalnych poziomach hałasu zalicza się teren oznaczony na rysunku planu symbolem MN - jak dla terenów zabudowy mieszkaniowej jednorodzinnej.

§ 8. W zakresie szczegółowych zasad i warunków scalania i podziału nieruchomości ustala się:

- 1) minimalne powierzchnie działek – 1000 m²;
- 2) minimalne szerokości frontów działek – 20 m;
- 3) kąt położenia granic działek w stosunku do pasa drogowego powinien zawierać się w przedziale od 60° do 120°.

§ 9. W zakresie zasad modernizacji, rozbudowy i budowy systemów komunikacji, obowiązują następujące ustalenia:

- 1) dopuszcza się wydzielenie dróg wewnętrznych i ciągów pieszo-jezdných;
- 2) nowo wydzielane drogi wewnętrzne i ciągi pieszo-jezdne muszą spełniać warunki:
 - a) szerokość w liniach rozgraniczających nie może być mniejsza niż 7m;
 - b) zapewnienie wymagań ochrony przeciwpożarowej, a w szczególności dotyczących placów manewrowych,
 - c) minimalna szerokość pasa ruchu:
 - dla dróg z dwoma pasami ruchu – 2,5 m;
 - dla dróg jednokierunkowych z jednym pasem ruchu – 3,5 m;
- 3) dopuszcza się lokalizację sieci infrastruktury technicznej i ścieżek rowerowych w liniach rozgraniczających dróg wewnętrznych i ciągów pieszo-jezdných.

§ 10.1. W zakresie zasad modernizacji, rozbudowy i budowy systemów infrastruktury technicznej, obowiązują następujące ustalenia:

- 1) dopuszcza się lokalizację dystrybucyjnej infrastruktury technicznej na obszarze objętym planem, pod warunkiem zgodności z przepisami odrębnymi;
- 2) dopuszcza się modernizację, przebudowę, rozbudowę obiektów i urządzeń infrastruktury technicznej oraz zmianę przebiegu istniejących sieci infrastruktury technicznej, pod warunkiem zgodności z przepisami odrębnymi;
- 3) dopuszcza się wydzielenie działek dla realizacji obiektów i urządzeń infrastruktury technicznej, niezbędnej dla obsługi terenu (m.in. stacji transformatorowych, przepompowni ścieków itp.) o parametrach innych niż określone w niniejszej uchwale oraz z zachowaniem warunków wynikających z przepisów odrębnych.

2. W zakresie zaopatrzenia w energię elektryczną dopuszcza się:

- 1) zaopatrzenie w energię elektryczną z sieci elektroenergetycznej średniego i niskiego napięcia;
- 2) zaopatrzenie w energię z odnawialnych źródeł energii o mocy nie przekraczającej 100kW, z wyłączeniem elektrowni wiatrowych;
- 3) realizację nowych sieci i urządzeń na potrzeby oświetlenia dróg.

3. W zakresie zaopatrzenia w wodę:

- 1) ustala się zaopatrzenie budynków w wodę, z uwzględnieniem warunków dostępności do wody dla celów przeciwpożarowych, z rozdzielczej sieci wodociągowej;
- 2) dopuszcza się budowę tylko do celów gospodarczych własnych ujęć wodociągowych o głębokości nieprzekraczającej 30m i poborze wody w ilości do 10m³/dobę.

4. W zakresie odprowadzenia ścieków - ustala się odprowadzenie ścieków bytowych systemem kanalizacji sanitarnej.

5. W zakresie odprowadzenia wód opadowych i roztopowych - ustala się odprowadzenie wód opadowych i roztopowych, zgodnie z przepisami odrębnymi.

6. W zakresie gromadzenia i usuwania odpadów obowiązują zasady określone w przepisach odrębnych oraz gminnych przepisach porządkowych.

7. W zakresie zaopatrzenia w gaz dopuszcza się:

- 1) zaopatrzenie w gaz z sieci gazowej;
- 2) zbiorniki gazu.

8. W zakresie zaopatrzenia w ciepło:

- 1) ustala się obowiązek stosowania urządzeń grzewczych o wysokiej sprawności i niskim stopniu emisji zanieczyszczeń;
- 2) dopuszcza się zaopatrzenie w energię do celów grzewczych z odnawialnych źródeł energii o mocy nie przekraczających 100kW, z wyłączeniem elektrowni wiatrowych.

9. W zakresie infrastruktury telekomunikacyjnej - ustala się realizację sieci i urządzeń zapewniających dostęp do sieci telefonicznej, internetu szerokopasmowego, a także umożliwiających bezprzewodowy dostęp do internetu.

§ 11. Określa się wysokość stawki procentowej, na podstawie której ustala się opłatę, o której mowa w art. 36 ust. 4 ustawy z dnia 27 marca 2003r. o planowaniu i zagospodarowaniu przestrzennym, na 30%.

Rozdział 3. Ustalenia szczegółowe dla terenów

§ 12. 1. Dla terenu oznaczonego na rysunku planu symbolem 1MN, ustala się:

- 1) przeznaczenie podstawowe - zabudowa mieszkaniowa jednorodzinna w układzie wolno stojącym lub bliźniaczym;
- 2) przeznaczenie uzupełniające - usługi z zakresu:
 - a) finansów,
 - b) gastronomii i rozrywki,
 - c) handlu detalicznego,
 - d) niepublicznych usług oświaty,
 - e) niepublicznych usług zdrowia i opieki społecznej,
 - f) obsługi firm i klienta,
 - g) usług drobnych.

2. Na terenie, o którym mowa w ust. 1 dopuszcza się lokalizację:

- 1) obiektów towarzyszących zamierzeniu inwestycyjnemu, w tym:
 - a) infrastruktury technicznej,
 - b) dróg wewnętrznych, dojść, ciągów pieszych i rowerowych,
 - c) miejsc postojowych,
 - d) budynków gospodarczych, wiat, garaży,
 - e) budowli terenowych takich, jak: podjazdy, schody, rampy, mury oporowe, itp.;
- 2) zieleni.

3. Dla usług, o których mowa w ust. 1 pkt. 2, obowiązują następujące ustalenia:

- 1) dopuszcza się lokalizowanie usług w lokalach użytkowych budynku mieszkalnego, w pomieszczeniach dobudowanych lub w wolno stojących budynkach usługowych;
- 2) obowiązuje zapewnienie, we własnym zakresie przez właściciela lub władającego terenem, wymaganych standardów zamieszkiwania na terenach sąsiednich w tym zachowanie dopuszczalnego poziomu hałasu, wibracji, emisji zanieczyszczeń, uciążliwości transportu itp. w przypadku, gdy wprowadza on na swoją działkę działalność usługową.

4. Na terenie, o którym mowa w ust. 1, obowiązują następujące ustalenia dotyczące kształtowania zabudowy, zagospodarowania terenu i kształtowania ładu przestrzennego:

- 1) powierzchnia zabudowy – maksymalnie 40% powierzchni działki budowlanej;
- 2) powierzchnia biologicznie czynna – minimalnie 35% powierzchni działki budowlanej;
- 3) intensywność zabudowy:

- a) minimalna: 0,
 - b) maksymalna: 0,8;
- 4) nieprzekraczalne linie zabudowy - 5m od strony drogi – ul. Szmaragdowej, znajdującej się poza obszarem opracowania planu;
- 5) maksymalna wysokość zabudowy:
- a) dla budynków:
 - budynki mieszkalne i usługowe - 12 m,
 - budynki gospodarcze i garaże - 7 m,
 - b) dla budowli:
 - wiaty, altany - 5 m;
 - pozostałe - 15 m;
- 6) dopuszcza się budowę kondygnacji podziemnych;
- 7) zasady kształtowania dachów:
- a) dachy dwuspadowe lub wielospadowe, o symetrycznym układzie głównych połączeń dachowych, o spadkach połączeń dachowych od 25° - 45° ,
 - b) kryte dachówką, blachodachówką, łupkiem, drewnianymi deskami lub blachą na rąbek stojący, z wyłączeniem gontu papowego i papy, w kolorach: ceglasy, czerwonym, brązowym lub grafitowym;
 - c) symetrię dachu dla budynków wielobryłowych należy zapewnić w odniesieniu do całej bryły budynku lub odrębnie dla poszczególnych brył budynku (względem ich kalenic),
 - d) dopuszczalne kąty spadku połączeń dachowych nie dotyczą lukarn, świetlików, zadaszeń wejść do budynków i tarasów, łączników, ryzalitów, wykuszy, wiat, altan oraz budynków gospodarczych i garażowych (wolno stojących lub dobudowanych do bryły budynku mieszkalnego),
 - e) suma powierzchni tarasów, łączników, ryzalitów, wykuszy, lukarn, świetlików i budynków garażowych dobudowanych do bryły budynku mieszkalnego, o których mowa w lit.d, nie może przekroczyć 35% powierzchni rzutu dachu budynku;
- 8) ustala się wskaźnik:
- a) co najmniej 500 m² powierzchni działki budowlanej na 1 lokal mieszkalny,
 - b) w przypadku wprowadzenia usług, ich powierzchnia całkowita nie może przekroczyć 50 m² oraz 30% powierzchni całkowitej budynku mieszkalnego,
 - c) w przypadku wprowadzenia niepublicznych usług oświaty, ich powierzchnia nie może przekroczyć 150 m² oraz 30% powierzchni całkowitej budynku mieszkalnego.
5. Na terenie, o którym mowa w ust. 1, obowiązują następujące ustalenia dotyczące podziału nieruchomości:
- 1) powierzchnia nowowydzielanej działki budowlanej nie może być mniejsza niż:
 - a) 1000 m² dla jednego budynku jednorodzinnygo typu wolno stojącego,
 - b) 750 m² dla jednego segmentu budynku jednorodzinnygo typu bliźniaczego;
 - 2) dopuszcza się, aby nie więcej niż jedna nowo wydzielana działka budowlana spośród działek wydzielanych z danej działki miała pomniejszone o 10% minimalne wielkości, określone w pkt 1;
 - 3) ustalenia, o których mowa w pkt 1-2 nie obowiązują przy wydzielaniu działek budowlanych pod infrastrukturę techniczną i komunikację wewnętrzną.
6. Na terenie, o którym mowa ust. 1, obowiązują następujące ustalenia dotyczące obsługi komunikacyjnej - dojazd do terenu dopuszcza się z dróg przyległych do terenu.

7. Na terenie, o którym mowa w ust. 1, obowiązują następujące ustalenia dotyczące parkowania pojazdów:

1) przy realizacji inwestycji wymagane jest zapewnienie miejsc postojowych:

a) nie mniej niż 2 miejsca postojowe na 1 lokal mieszkalny;

b) dla usług dodatkowo:

- nie mniej niż 2 miejsca postojowe dla usług prowadzonych na powierzchni całkowitej od 6 m² do 20 m²;

- następne 3 miejsca postojowe dla usług prowadzonych na powierzchni całkowitej powyżej 20 m² do 50 m²;

- każde następne 2 miejsca postojowe na każde następne rozpoczęte 50 m² usług;

2) miejsca postojowe dla pojazdów zaopatrzonych w kartę parkingową, w ilości zgodnej z przepisami odrębnymi.

Rozdział 4. Przepisy końcowe.

§ 13. Wykonanie niniejszej uchwały powierza się Wójtowi Gminy Kobierzyce.

§ 14. Uchwała wchodzi w życie po upływie 14 dni od daty ogłoszenia w Dzienniku Urzędowym Województwa Dolnośląskiego.

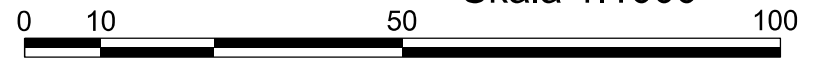
Przewodnicząca Rady Gminy Kobierzyce:
E. Regulska



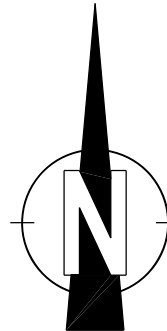
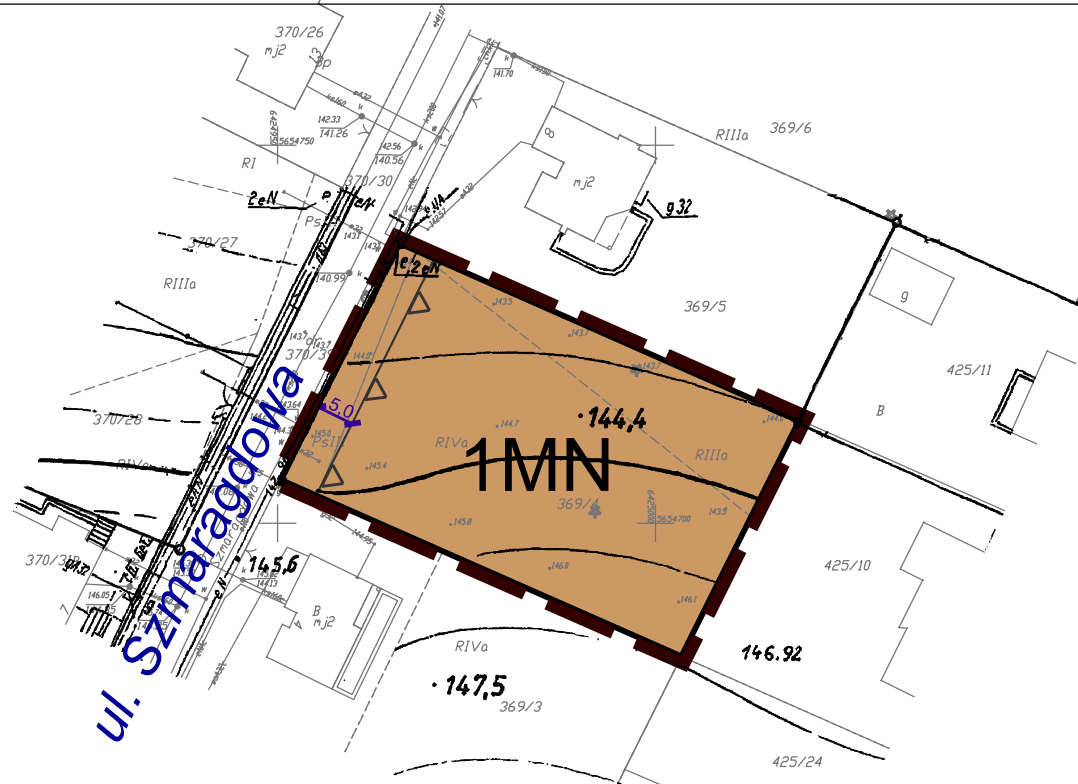
MIEJSCOWY PLAN ZAGOSPODAROWANIA PRZESTRZENNEGO OBSZARU
POŁOŻONEGO PRZY UL. SZMARAGDOWEJ W
PÓŁNOCNO-ŚRODKOWEJ CZĘŚCI WSI TYNIEC MAŁY

RYSUNEK PLANU

Skala 1:1000

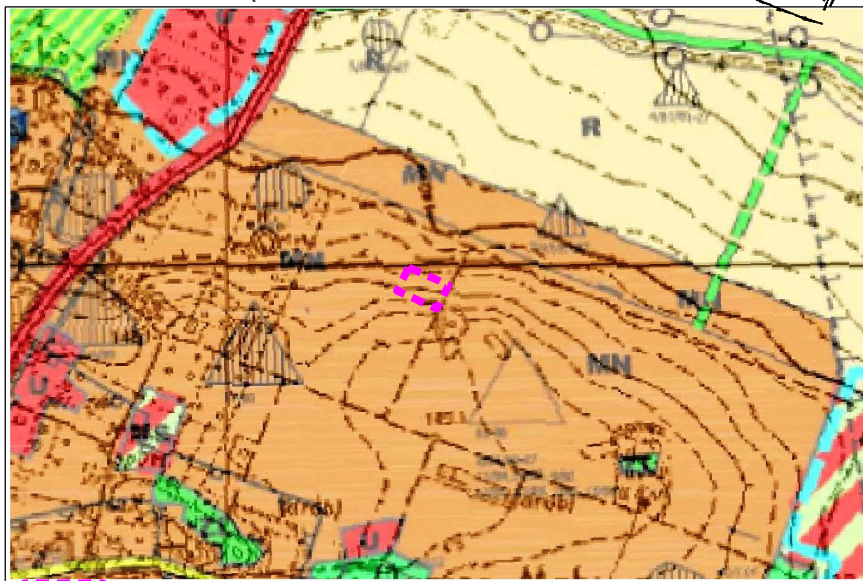


B71



Załącznik nr 1
do Uchwały Nr VI/130/2019
Rady Gminy Kobierzyce
z dnia 31 maja 2019 r.

Wyrys ze Studium uwarunkowań i kierunków zagospodarowania przestrzennego
Gminy Kobierzyce uchwalonego przez Radę Gminy Kobierzyce
uchwałą Nr XXXIX/756/18 z dnia 8 czerwca 2018 r.



Obszar objęty opracowaniem planu

LEGENDA :

OZNACZENIA OBOWIĄZUJĄCE:

| | |
|-----|---|
| | GRANICA OBSZARU OBJĘTEGO PLANEM |
| | LINIE ROZGRANICZAJĄCE TERENY O RÓŻNYM PRZEZNACZENIU LUB RÓŻNYCH ZASADACH ZAGOSPODAROWANIA |
| | NIEPRZEKRACZALNA LINIA ZABUDOWY |
| 1MN | SYMBOL OKREŚLAJĄCY PODSTWOWE PRZEZNACZENIE TERENU |

PRZEZNACZENIA TERENU:

| | |
|----|---|
| MN | TEREN ZABUDOWY MIESZKANIOWEJ JEDNORODZINNEJ |
|----|---|

OZNACZENIA INFORMACYJNE:

| | |
|-----|--------------|
| 5.0 | WYMIAROWANIE |
|-----|--------------|

Załącznik nr 2 do uchwały nr VI/130/2019
Rady Gminy Kobierzyce
z dnia 31 maja 2019 r.

Rozstrzygnięcie o sposobie rozpatrzenia uwag do projektu miejscowego planu zagospodarowania przestrzennego obszaru położonego przy ul. Szmaragdowej w północno-środkowej części wsi Tyniec Mały

Na podstawie art. 20 ust. 1 ustawy z dnia 27 marca 2003 r. o planowaniu i zagospodarowaniu przestrzennym (Dz. U. z 2019 r. poz. 1945 - tekst jednolity z późn. zm.), art. 7 ust. 1 pkt 1, art. 18 ust. 2 pkt 5 i art. 40 ust. 1 ustawy z dnia 8 marca 1990 roku o samorządzie gminnym (Dz. U. z 2019 r. poz. 506 - tekst jedn.), Rada Gminy Kobierzyce, uchwała co następuje:

§ 1. W związku z tym, że w ustawowym terminie, to jest od dnia od 27 lutego 2019 r. do 11 kwietnia 2019 r., nie wniesiono żadnych uwag do projektu miejscowego planu zagospodarowania przestrzennego obszaru przy ul. Szmaragdowej w północno-środkowej części wsi Tyniec Mały, nie rozstrzyga się w sprawie rozpatrzenia uwag.

Załącznik nr 3 do uchwały nr VI/130/2019
Rady Gminy Kobierzyce
z dnia 31 maja 2019 r.

Rozstrzygnięcie o sposobie realizacji inwestycji z zakresu infrastruktury technicznej, które należą do zadań własnych gminy, oraz zasadach ich finansowania, zgodnie z przepisami o finansach publicznych

Na podstawie art. 20 ust. 1 ustawy z dnia 27 marca 2003 r. o planowaniu i zagospodarowaniu przestrzennym (Dz. U. z 2018 r. poz. 1945 – tekst jednolity z późn. zm.), art. 7 ust. 1 pkt 2 i 3 ustawy z dnia 8 marca 1990 r. o samorządzie gminnym (Dz. U. z 2019 r., poz. 506 - tekst jednolity), art. 216 ust. 2 pkt 1 ustawy z dnia 27 sierpnia 2009 r. o finansach publicznych (Dz. U. z 2017 r., poz. 2077 – tekst jednolity z późn. zm.), art. 3 i 4 ustawy z dnia 13 listopada 2003 r. o dochodach jednostek samorządu terytorialnego (Dz. U. z 2018 r. poz. 1530 - tekst jednolity), Rada Gminy Kobierzyce uchwała, co następuje:

§ 1. W projekcie miejscowego planu zagospodarowania przestrzennego obszaru położonego przy ul. Szmaragdowej w północno-środkowej części wsi Tyniec Mały, nie wprowadza się żadnych inwestycji z zakresu infrastruktury technicznej, które należą do zadań własnych gminy.

§ 2. W związku z tym nie rozstrzyga się o sposobie realizacji, zapisanych w miejscowym planie zagospodarowania przestrzennego, inwestycji z zakresu infrastruktury technicznej oraz zasadach ich finansowania.