



DZIENNIK URZĘDOWY

WOJEWÓDZTWA DOLNOŚLĄSKIEGO

Wrocław, dnia 25 czerwca 2014 r.

Poz. 2865

ZARZĄDZENIE REGIONALNEGO DYREKTORA OCHRONY ŚRODOWISKA WE WROCŁAWIU

z dnia 25 czerwca 2014 r.

w sprawie ustanowienia planu zadań ochronnych dla obszaru Natura 2000 Kościół w Konradowie PLH020008

Na podstawie art. 28 ust. 5 ustawy z dnia 16 kwietnia 2014 r. o ochronie przyrody (Dz. U. z 2013 r. poz. 627, 628 i 842) zarządza się, co następuje:

§ 1. 1. Ustanawia się plan zadań ochronnych dla obszaru Natura 2000 Kościół w Konradowie PLH020008, zwanego dalej „obszarem Natura 2000”.

2. Plan zadań ochronnych obejmuje cały obszar Natura 2000.

§ 2. Opis granic obszaru Natura 2000, w postaci współrzędnych punktów załamania w układzie współrzędnych płaskich prostokątnych PL-1992, określa załącznik nr 1 do zarządzenia.

§ 3. Mapę obszaru Natura 2000 stanowi załącznik nr 2 do zarządzenia.

§ 4. Identyfikację istniejących i potencjalnych zagrożeń dla zachowania właściwego stanu ochrony gatunków zwierząt i ich siedlisk, będących przedmiotami ochrony, określa załącznik nr 3 do zarządzenia.

§ 5. Cele działań ochronnych określa załącznik nr 4 do zarządzenia.

§ 6. Działania ochronne, ze wskazaniem podmiotów odpowiedzialnych za ich wykonanie i obszarów ich wdrażania, określa załącznik nr 5 do zarządzenia.

§ 7. Zarządzenie wchodzi w życie po upływie 14 dni od dnia ogłoszenia w Dzienniku Urzędowym Województwa Dolnośląskiego.

Regionalny Dyrektor Ochrony Środowiska we Wrocławiu:
M. Jęcz

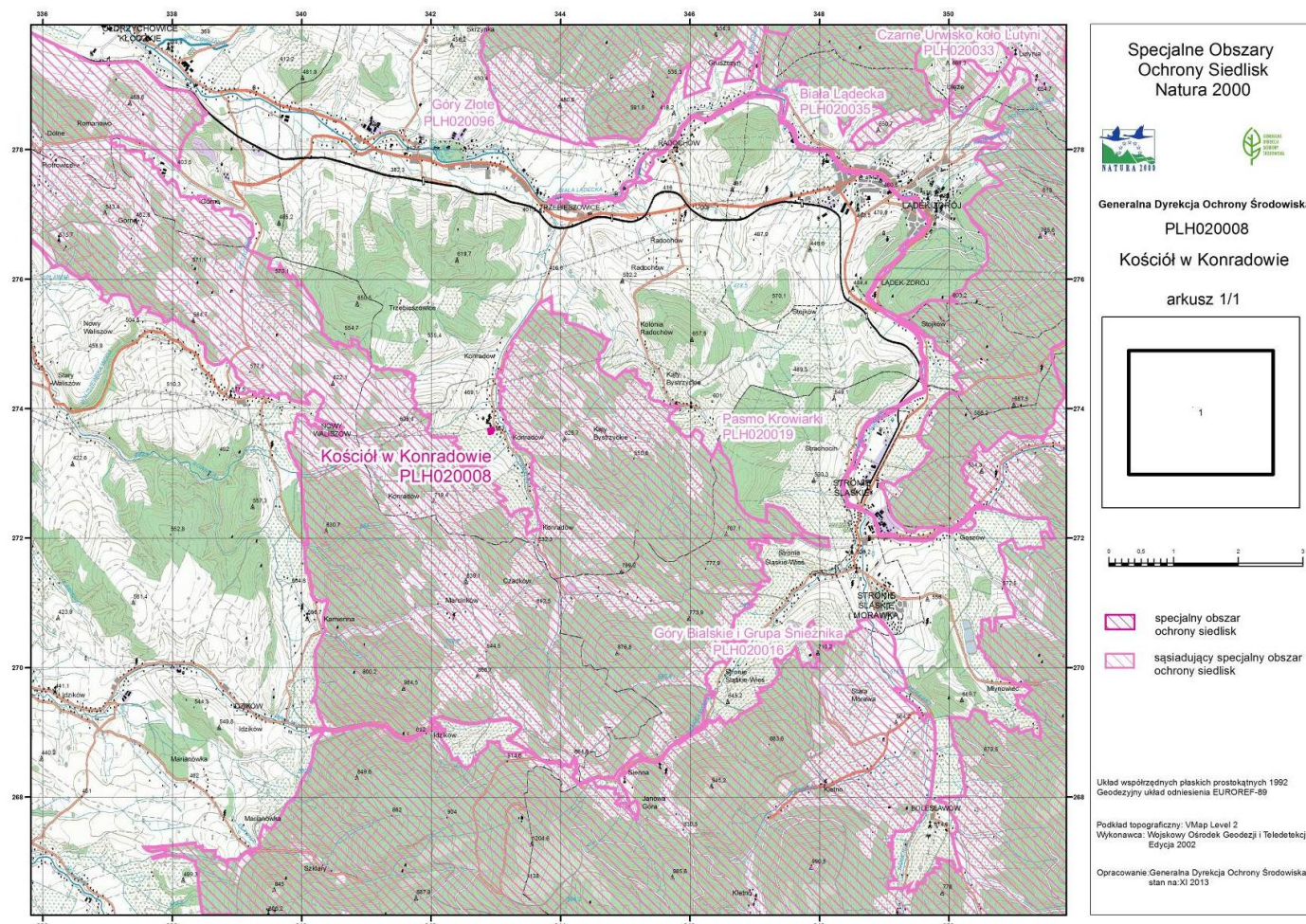
Załącznik nr 1 do zarządzenia
Regionalnego Dyrektora Ochrony Środowiska
we Wrocławiu z dnia 25 czerwca 2014 r.

**Opis granic obszaru Natura 2000 Kościół w Konradowie PLH020008 w postaci współrzędnych punktów
załamania w układzie współrzędnych płaskich prostokątnych PL-1992.**

Lp.	X	Y
1	273633,00	342945,00
2	273616,00	342909,00
3	273616,00	342900,00
4	273680,00	342889,00
5	273685,00	342913,00
6	273694,00	342928,00
7	273700,00	342942,00
8	273696,00	342955,00
9	273676,00	342963,00
10	273659,00	342957,00
11	273633,00	342945,00

Załącznik nr 2 do zarządzenia
Regionalnego Dyrektora Ochrony Środowiska
we Wrocławiu z dnia 25 czerwca 2014 r.

Mapa obszaru Natura 2000 Kościół w Konradowie PLH020008.



Załącznik nr 3 do zarządzenia
Regionalnego Dyrektora Ochrony Środowiska
we Wrocławiu z dnia 25 czerwca 2014 r.

Identyfikacja istniejących i potencjalnych zagrożeń dla zachowania właściwego stanu ochrony gatunków zwierząt i ich siedlisk będących przedmiotami ochrony.

Przedmiot ochrony	Zagrożenia	Opis zagrożenia
1324 Nocek duży <i>Myotis myotis</i>	<p><u>Zagrożenia istniejące:</u> E06 Inne rodzaje aktywności człowieka związane z urbanizacją, przemysłem etc.</p> <p><u>Zagrożenia potencjalne:</u> A07 Stosowanie biocydów, hormonów i substancji chemicznych</p> <p>A10.01 Usuwanie żywopłotów i zagajników lub roślinności karłowatej G05.06 Chirurgia drzewna, ścinanie na potrzeby bezpieczeństwa, usuwanie drzew przydrożnych</p> <p>B03 Eksploatacja lasu bez odnawiania czy naturalnego odrastania</p> <p>F03.02 Pozyskiwanie / Usuwanie zwierząt (ładowych) F03.02.03 Chwytnie, trucie, kłusownictwo</p> <p>E02 Tereny przemysłowe i handlowe E01.03 Zabudowa rozproszona</p>	<p>Zły stan techniczny obiektu, a przede wszystkim pogarszający się stan dachu, może doprowadzić do znacznego pogorszenia warunków w stanowisku i opuszczenia schronienia przez nietoperze.</p> <p>Kumulacja toksyn w wyniku zjadania zatrutych owadów powodująca pogorszenie kondycji lub śmierć osobników.</p> <p>Utrata tras migracji na żerowiska związana z usuwaniem liniowych elementów krajobrazu. – drzew i krzewów.</p> <p>Lasy otaczające Obszar stanowią żerowisko umożliwiające istnienie kolonii. Nieprawidłowo prowadzona gospodarka leśna może powodować pogorszenie stanu żerowisk i tym samym wpływać na stan populacji.</p> <p>Celowe pozyskiwanie w sposób legalny lub nielegalny np. do celów badawczych lub handlowych. Zabijanie lub trucie osobników.</p> <p>Zajęcie terenów leśnych lub łąkowych może zmniejszyć obszar żerowisk. Również zbyt bliska lokalizacja może w wyniku generowania hałasu, zanieczyszczeń lub z powodu oświetlenia płoszyć lub utrudniać dołot do schronienia.</p>

	<p>E06.02 Odbudowa, remont budynków</p> <p>G01 Sporty i różne formy czynnego wypoczynku, uprawiane w plenerze</p> <p>J01 Pożary i gaszenie pożarów</p> <p>E06 Inne rodzaje aktywności człowieka związane z urbanizacją, przemysłem etc.</p> <p>K03.03 Zawleczenie choroby (patogeny mikrobowe)</p> <p>K03.04 Drapieżnictwo</p> <p>D01.02 Drogi, autostrady</p>	<p>Duże zagrożenie stanowić może niewłaściwie przeprowadzony remont dachu kościoła. Przeprowadzenie remontu w nieodpowiednim terminie (w okresie obecności kolonii rozrodczej tj. 15 kwietnia – 15 września) czy uszczelnienie wlotów na strych lub użycie podczas prac remontowych niewłaściwych środków np. do konserwacji drewna może spowodować opuszczenie stanowiska a w skrajnych przypadkach doprowadzić również do śmierci osobników.</p> <p>Organizowanie infrastruktury związanej z aktywnymi formami wypoczynku w najbliższej okolicy Obszaru i instalowanie oświetlenia może powodować pogorszenie stanu populacji w wyniku np. płoszenia osobników, zniszczenia korytarzy. Zagrożeniem może też być rozbudowa infrastruktury turystycznej na terenach stanowiących żerowiska kolonii.</p> <p>Zagrożenie dla populacji stanowi ewentualny pożar kościoła.</p> <p>Jednym z najważniejszych zagrożeń dla kolonii nietoperzy jest zamontowanie iluminacja kościoła, zwłaszcza gdy światła będą skierowane na okna w wieży i na strychu, przez które nietoperze wylatują z budynku - oświetlenie może bowiem powodować przepłaszanie osobników. Zagrożenie stanowić może również ewentualna instalacja na kościele przekaźników telefonii komórkowej wraz z wydzieleniem miejsca na strychu kościoła na urządzenia techniczne, a także przeprowadzenie gazowania obiektu w okresie, gdy na strychu przebywają nietoperze.</p> <p>Ze względu na koncentrację dużej liczby osobników istnieje wysokie prawdopodobieństwo szybkiego rozprzestrzenienia się czynnika chorobotwórczego w całej populacji, co w skrajnych przypadkach może spowodować zanik populacji na stanowisku.</p> <p>Obecność dużej kolonii może powodować specjalizację drapieżników, co może skutkować zmniejszeniem liczebności populacji.</p> <p>Rozbudowa dróg publicznych może powodować zwiększoną śmiertelność wśród osobników migrujących między schronieniem w kościele a żerowiskami, zimowiskami oraz miejscami godów oraz zmniejszać powierzchnię żerowisk.</p>
--	--	--

Załącznik nr 4 do zarządzenia
Regionalnego Dyrektora Ochrony Środowiska
we Wrocławiu z dnia 25 czerwca 2014 r.

Cele działań ochronnych.

Przedmiot ochrony	Cele działań ochronnych
1324 Nocek duży <i>Myotis myotis</i>	Poprawa stanu siedliska i perspektyw zachowania gatunku do stanu właściwego (FV).

Załącznik nr 5 do zarządzenia
Regionalnego Dyrektora Ochrony Środowiska
we Wrocławiu z dnia 25 czerwca 2014 r.

Działania ochronne ze wskazaniem podmiotów odpowiedzialnych za ich wykonanie i obszarów ich wdrażania.

Przedmiot ochrony	Działania ochronne	Obszar wdrażania	Podmiot odpowiedzialny za wykonanie
<i>Dotyczące ochrony czynnej siedlisk przyrodniczych, gatunków zwierząt oraz ich siedlisk, oraz związane z utrzymaniem lub modyfikacją metod gospodarowania</i>			
1324 Nocek duży <i>Myotis myotis</i>	Wymiana pokrycia dachu na materiał o możliwie najdłuższej trwałości np. blachę miedzianą lub cynkowo-tytanową nie wymagającą regularnych prac konserwacyjnych. Pełne odeskowanie dachu pod blachą. Zastosowanie bezpiecznych dla ssaków środków do konserwacji drewna (dostosowanych do użytku w pomieszczeniach zamkniętych). Zabezpieczenie podłogi, w tym wymiana folii paroprzepuszczalnej, na którą zbierają się odchody nietoperzy. Zachowanie ilości i wielkości wlotów na strych i wieżę kościoła. Działania jednorazowe – wskazane do przeprowadzenia w ciągu 5 lat funkcjonowania Planu Zadań Ochronnych (zwanego dalej „PZO”), w terminie 15 września – 15 kwietnia.	Kościół w Konradowie, działka ewidencyjna nr 428 obręb Konradów	Parafia Rzymsko-Katolicka w Radochowie, organ sprawujący nadzór nad obszarem Natura 2000, organizacje ekologiczne - w przypadku realizacji projektów ze środków publicznych
	Usuwanie gromadzącego się na strychu guana (odchodów) nietoperzy wraz z ewentualną wymianą folii. Minimum 3 razy w okresie obowiązywania PZO z częstotliwością raz na 2 - 3 lata – wykonywanie w terminie 15 września -15 kwietnia.	Kościół w Konradowie, działka ewidencyjna nr 428 obręb Konradów	Parafia Rzymsko-Katolicka w Radochowie, organ sprawujący nadzór nad obszarem Natura 2000, organizacje ekologiczne - w przypadku realizacji projektów ze środków publicznych
	Zachowanie ciągłości nasadzeń drzew wokół kościoła. Działania prowadzić w ramach potrzeb. W przypadku konieczności wycięcia drzew wokół kościoła nasadzić nowe.	Kościół wraz z cmentarzem w Konradowie, działki ewidencyjne nr 428 i 429 obręb Konradów	Parafia Rzymsko-Katolicka w Radochowie, Gmina Lądek Zdrój, organ sprawujący nadzór nad Obszarem Natura 2000

	Postawienie przed kościołem tablicy informacyjnej o stanowisku nietoperzy i informacją jak i kiedy można je obserwować.	Kościół wraz z cmentarzem w Konradowie, działki ewidencyjne nr 428 i 429 obręb Konradów	Organ sprawujący nadzór nad obszarem Natura 2000, organizacje ekologiczne - w przypadku realizacji projektów ze środków publicznych
	Utrzymanie obecnego sposobu gospodarowania w obiekcie i ograniczenia wejść na strych i wieżę kościoła w okresie rozrodu nietoperzy tzn. w okresie 15 kwietnia -15 września. Rezygnacja z zewnętrznego oświetlenia kościoła lub pozostawienie w ocienieniu minimum strychu, wieży oraz ścian, w których zlokalizowane są otwory wlotowe.	Kościół w Konradowie, działka ewidencyjna nr 428 obręb Konradów	Parafia Rzymsko-Katolicka w Radochowie
	Zachowanie korytarzy ekologicznych wokół Obszaru, poprzez ochronę alei i szpalerów drzew i krzewów, ciągów zadrzewień śródpolnych i fragmentów lasu tworzących ciągle korytarze	Obszar wiejski gminy Łądek Zdrój	Gmina Łądek Zdrój, Nadleśnictwo Łądek Zdrój, organ sprawujący nadzór nad obszarem Natura 2000
<i>Dotyczące monitoringu stanu przedmiotów ochrony oraz realizacji celów działań ochronnych</i>			
1324 Nocek duży <i>Myotis myotis</i>	Ocena stanu zachowania populacji gatunku (m.in. określenie liczby nietoperzy - osobników młodych i dorosłych, stosunku osobników młodych do osobników dorosłych, powierzchni schronienia dostępnej dla nietoperzy; kontrola zabezpieczeń obiektu oraz wlotów dla nietoperzy) zgodnie z metodyką Państwowego Monitoringu Środowiska - co 3 lata (w maju i w okresie 10 - 31 lipca) w czasie obowiązywania PZO. Kontrola realizacji działań ochronnych – w 5 i 10 roku obowiązywania PZO.	Cały obszar Natura 2000	Organ sprawujący nadzór nad obszarem Natura 2000, we współpracy z placówkami naukowymi, organizacjami pozarządowymi – w przypadku realizacji projektów ze środków publicznych
<i>Dotyczące uzupełnienia stanu wiedzy o przedmiotach ochrony i uwarunkowaniach ich ochrony</i>			
1324 Nocek duży <i>Myotis myotis</i>	Kontrola stopnia wykorzystania oraz drożności poszczególnych korytarzy ekologicznych łączących kolonię rozrodczą z terenami żerowiskowymi. Wykonanie co najmniej 3 - 4 kontroli nocnych w okresie 10 - 31 lipca (raz na 5 lat).	Cały obszar Natura 2000	Organ sprawujący nadzór nad obszarem Natura 2000, organizacje pozarządowe - w przypadku realizacji projektów ze środków publicznych