



DZIENNIK URZĘDOWY

WOJEWÓDZTWA DOLNOŚLĄSKIEGO

Wrocław, dnia 11 czerwca 2014 r.

Poz. 2739

UCHWAŁA NR XLV/257/14 RADY GMINY MARCINOWICE

z dnia 28 kwietnia 2014 r.

w sprawie miejscowego planu zagospodarowania przestrzennego części wsi Marcinowice

Na podstawie art. 18 ust. 2 pkt 5 ustawy z dnia 8 marca 1990 r. o samorządzie gminnym (Dz. U. z 2013 r. poz. 594, z późn. zm.) oraz art. 20 ust. 1 ustawy z dnia 27 marca 2003 r. o planowaniu i zagospodarowaniu przestrzennym (Dz. U. z 2012 roku, poz. 647, z późn. zm.) oraz uchwałą Rady Gminy w Marcinowicach nr XXIX/167/13 z dnia 22 lutego 2013 r. w sprawie przystąpienia do sporządzenia miejscowego planu zagospodarowania przestrzennego działki nr 258/2 położonej we wsi Marcinowice oraz po stwierdzeniu, że miejscowy plan zagospodarowania przestrzennego części wsi Marcinowice nie narusza ustaleń „Studium Uwarunkowań i Kierunków Zagospodarowania Przestrzennego Gminy Marcinowice”, Rada Gminy w Marcinowicach uchwala co następuje:

Rozdział 1

Przepisy ogólne

§ 1. 1. Uchwala się miejscowy plan zagospodarowania przestrzennego części wsi Marcinowice – działka 258/2.

2. Granice obszaru objętego zmianą planu miejscowego oznaczono na rysunku planu.

3. Załącznikami do niniejszej uchwały są:

- 1) rysunek planu, przedstawiony na załączniku graficznym w skali 1:1000 – załącznik nr 1,
- 2) rozstrzygnięcia o sposobie rozpatrzenia uwag do projektu planu – załącznik nr 2,
- 3) rozstrzygnięcia o sposobie realizacji, zapisanych w planie, inwestycji z zakresu infrastruktury technicznej oraz zasad ich finansowania – załącznik nr 3.

4. W planie wyznacza się teren, objęty liniami rozgraniczającymi określonymi na rysunku planu, przeznaczony pod urządzenia gospodarki ściekowej i gospodarki odpadami, oznaczony na rysunku planu symbolem K/O.

§ 2. Ilekroć w dalszej części uchwały jest mowa o:

- 1) planie – należy przez to rozumieć niniejszy miejscowy plan zagospodarowania przestrzennego części wsi Marcinowice – działka nr 258/2,
- 2) rysunku planu – należy przez to rozumieć załącznik nr 1 do niniejszej uchwały, stanowiący integralną część planu,
- 3) terenie – należy przez to rozumieć obszar o określonym rodzaju przeznaczenia i zagospodarowania, wyznaczony na rysunku planu liniami rozgraniczającymi,
- 4) przeznaczeniu podstawowym terenu – należy przez to rozumieć podstawowe funkcje, pod które przeznaczony jest teren, ograniczony liniami rozgraniczającymi teren,
- 5) nieprzekraczalnej linii zabudowy – należy przez to rozumieć wyznaczoną od drogi dla danego terenu linię, której nie może przekroczyć żaden element zabudowy.

Rozdział 2

Zasady ochrony i kształtowania ład przestrzennego

§ 3. Do czasu realizacji ustaleń planu ustala się dotychczasowe użytkowanie terenów.

§ 4. Zakazuje się budowy ogrodzeń pełnych od strony dróg.

§ 5. W granicach objętych planem nie występują obszary przestrzeni publicznych w rozumieniu ustawy o planowaniu i zagospodarowaniu przestrzennym.

Rozdział 3

Zasady ochrony środowiska przyrodniczego i krajobrazu kulturowego

§ 6. Ustala się następujące zasady ochrony powierzchni ziemi, wód i powietrza:

- 1) Zakazuje się odprowadzenia nieoczyszczonych ścieków sanitarnych bezpośrednio do gruntów, wód powierzchniowych i rowów melioracyjnych.
- 2) Zakazuje się niwelacji terenu nie mających związku z realizacją przedsięwzięcia przewidzianego na danym terenie.
- 3) Masy ziemne przemieszczane w związku z realizacją przedsięwzięcia powinny być wykorzystane do zagospodarowania terenu.
- 4) Nakazuje się gospodarowanie odpadami jako składowanie posegregowanych odpadów w szczelnych kontenerach.
- 5) Nakazuje się stosowanie do celów grzewczych oraz ciepłej wody użytkowej paliw ekologicznych (np. gaz, energia elektryczna, olej opałowy), odnawialnych źródeł energii.
- 6) Dopuszcza się stosowanie do celów grzewczych wkładów kominowych opalanych drewnem oraz paliw stałych, z których poziom emisji substancji szkodliwych do powietrza nie przekracza ustalonych norm.

§ 7. Ustala się dopuszczalne poziomy hałasu na terenie oznaczonym symbolem K/O jak dla terenów mieszkaniowo-usługowych.

Rozdział 4

Zasady ochrony dziedzictwa kulturowego i zabytków oraz dóbr kultury współczesnej

§ 8. Odkryte, podczas prowadzenia prac ziemnych, przedmioty, co do których istnieje przypuszczenie, że są zabytkami objęte są rygorami prawnymi wynikającymi z przepisów odrębnych.

§ 9. Nie obejmuje się ochroną dóbr kultury współczesnej, ze względu na ich brak na obszarze objętym planem

Rozdział 5

Granice i sposoby zagospodarowania terenów lub obiektów podlegających ochronie, ustalonych na podstawie odrębnych przepisów

§ 10. W granicach obszaru objętego planem nie występują tereny lub obiekty podlegające ochronie ustalone na podstawie przepisów odrębnych.

§ 11. W granicach obszaru objętego planem nie występują tereny zagrożone osuwaniem się mas ziemnych.

§ 12. W granicach obszaru objętego planem nie występują obszary szczególnego zagrożenia powodzią.

Rozdział 6

Zasady modernizacji, rozbudowy i budowy infrastruktury technicznej

§ 13. Zaopatrzenie projektowanej zabudowy w wodę z gminnej sieci wodociągowej.

§ 14. Orowadzenie wód opadowych na teren nieruchomości. Dopuszcza się odprowadzenie wód opadowych do rowów melioracyjnych, pod warunkiem ich uprzedniego oczyszczenia poprzez piaskowniki lub separatory.

§ 15. Sieci i przyłącza infrastruktury energetycznej, telekomunikacyjnej i teleinformatycznej prowadzić jako kablowe.

§ 16. Zaopatrzenie projektowanej zabudowy w energię ciepłą w oparciu o indywidualne systemy grzewcze zgodnie z § 6.

Rozdział 7

Zasady modernizacji, rozbudowy i budowy systemów komunikacji

§ 17. Ustala się minimalną liczbę miejsc postojowych – 1 m.p./3 zatrudnionych.

Rozdział 8

Zasady i warunki scalania i podziału nieruchomości

- § 18. 1. Nie ustala się granic obszarów wymagających przeprowadzenia scaleń i podziałów nieruchomości.
2. Nie ustala się zasad i warunków scalania i podziału nieruchomości.
3. Minimalna powierzchnia nowo wydzielanych działek powinna wynosić 0,30 ha.

Rozdział 9

Szczegółowe zasady zagospodarowania terenów

§ 19. Dla terenu K/O ustala się:

- 1) Przeznaczenie podstawowe terenu: urządzenia gospodarki ściekowej oraz gospodarki odpadami - punkt selektywnej zbiórki odpadów.
- 2) Przeznaczenie dopuszczalne terenu: zieleń urządzona, sieci i urządzenia infrastruktury technicznej.
- 3) Parametry i wskaźniki kształtowania zabudowy:
 - a) Maksymalna wysokość zabudowy – 7 m
 - b) Układ połączeń dachowych – dowolny.
- 4) Parametry i wskaźniki zagospodarowania terenów:
 - a) Nieprzekraczalna linia zabudowy – wyznaczona na rysunku planu.
 - b) Maksymalny wskaźnik intensywności zabudowy – 0,40
 - c) Powierzchnia biologicznie czynna – min. 20%

Rozdział 10

Przepisy końcowe

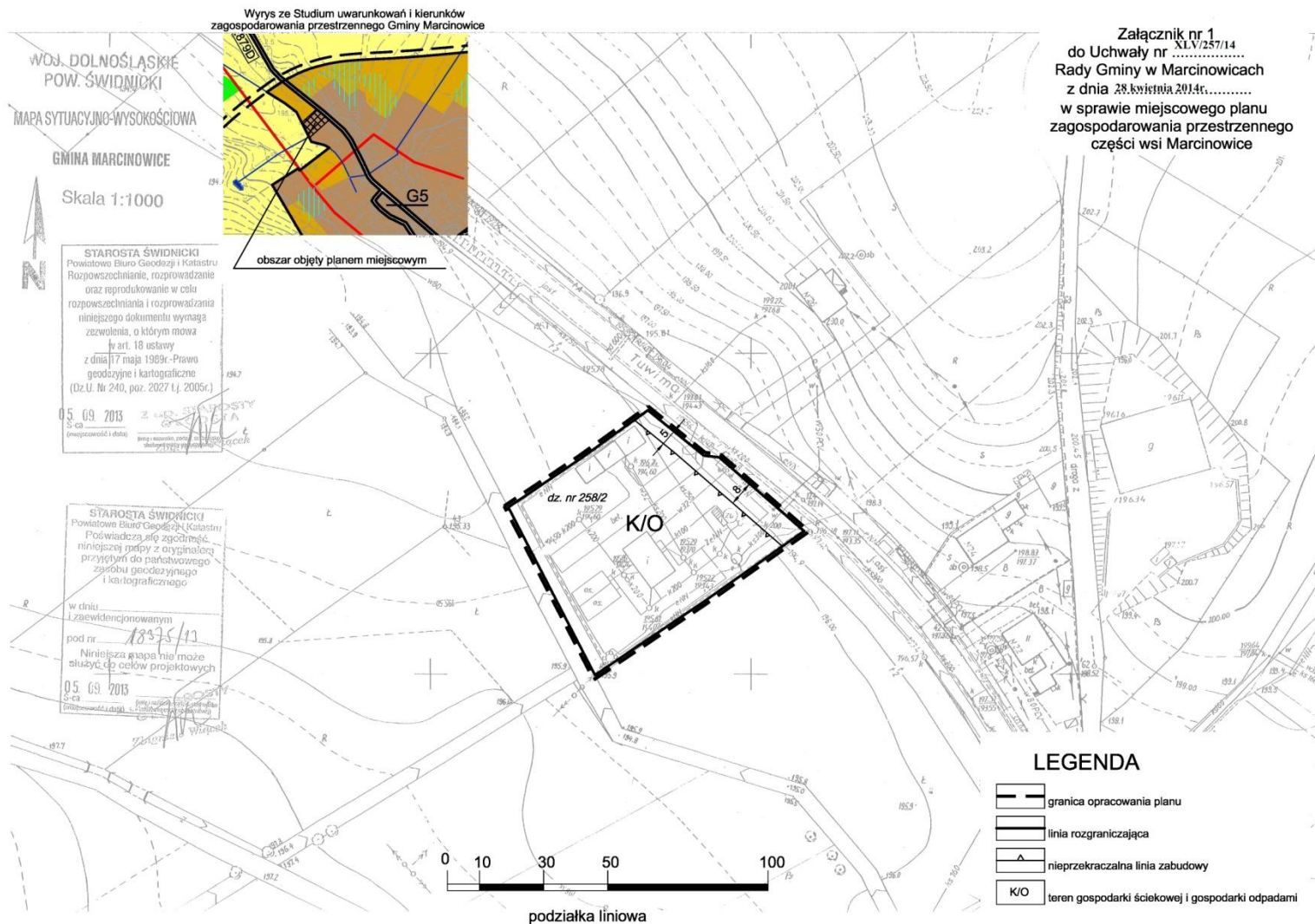
§ 20. Ustala się stawki procentowe stanowiące podstawę do określenia opłaty jednorazowej, o której mowa w art. 36 ust. 4 ustawy o planowaniu i zagospodarowaniu przestrzennym: 1%

§ 21. Wykonanie uchwały powierza się Wójtowi Gminy Marcinowice.

§ 22. Uchwała wchodzi w życie po upływie 14 dni od daty jej ogłoszenia w Dzienniku Urzędowym Województwa Dolnośląskiego.

Przewodniczący Rady Gminy:
Z. Grabowski

Załącznik nr 1 do uchwały nr XLV/257/14
Rady Gminy Marciniowice z dnia 28
kwietnia 2014 r.



Załącznik nr 1
do Uchwały nr XLV/257/14
Rady Gminy w Marciniowicach
z dnia 28 kwietnia 2014r.
w sprawie miejscowego planu
zagospodarowania przestrzennego
części wsi Marciniowice

Załącznik nr 2 do uchwały nr XLV/257/14
Rady Gminy Marcinowice z dnia 28 kwietnia
2014 r.

Rozstrzygnięcie dotyczące sposobu rozpatrzenia uwag zgłoszonych do miejscowego planu zagospodarowania przestrzennego części wsi Marcinowice – działka nr 258/2

W trakcie wyłożenia projektu miejscowego planu zagospodarowania przestrzennego części wsi Marcinowice nie wniesiono uwag do planu.

Załącznik nr 3 do uchwały nr XLV/257/14
Rady Gminy Marcinowice z dnia 28 kwietnia
2014 r.

Sposób realizacji inwestycji z zakresu infrastruktury technicznej, które należą do zadań własnych gminy ustalonych w miejscowym planie zagospodarowania przestrzennego sporządzonego dla części wsi Marcinowice

1. Stwierdza się zgodność miejscowego planu zagospodarowania przestrzennego części wsi Marcinowice ze „Studium uwarunkowań i kierunków zagospodarowania przestrzennego Gminy Marcinowice” przyjętego dnia 22 lutego 2013 uchwałą Rady Gminy Marcinowice nr XXIX/166/13.
2. Obszar objęty miejscowym planem zagospodarowania przestrzennego nie wymaga przeprowadzenia inwestycji z zakresu infrastruktury technicznej. Teren posiada sieć wodociągową i kanalizacyjną.
3. Obszar objęty planem miejscowym położony jest przy drodze powiatowej.
4. Rozbudowa i przebudowa pozostałych sieci i urządzeń związanych z infrastrukturą techniczną nie należy do zadań własnych gminy i będzie realizowana przez zarządców sieci.