



DZIENNIK URZĘDOWY

WOJEWÓDZTWA DOLNOŚLĄSKIEGO

Wrocław, dnia 6 grudnia 2013 r.

Poz. 6245

ZARZĄDZENIE NR 24 REGIONALNEGO DYREKTORA OCHRONY ŚRODOWISKA WE WROCŁAWIU

z dnia 29 listopada 2013 r.

w sprawie ustanowienia planu zadań ochronnych dla obszaru Natura 2000 Zagórzyckie Łąki PLH020053

Na podstawie art. 28 ust. 5 ustawy z dnia 16 kwietnia 2004 r. o ochronie przyrody (Dz. U. z 2013 r. poz. 627, 628 i 842) zarządza się, co następuje:

§ 1. 1. Ustanawia się plan zadań ochronnych dla obszaru Natura 2000 Zagórzyckie Łąki PLH020053, zwanego dalej „obszarem Natura 2000”.

2. Plan zadań ochronnych obejmuje cały obszar Natura 2000.

§ 2. Opis granic obszaru Natura 2000, w postaci współrzędnych punktów załamania, określa załącznik nr 1 do zarządzenia.

§ 3. Mapę obszaru Natura 2000 stanowi załącznik nr 2 do zarządzenia.

§ 4. Identyfikację istniejących i potencjalnych zagrożeń dla zachowania właściwego stanu ochrony siedlisk przyrodniczych oraz gatunków zwierząt i ich siedlisk, będących przedmiotami ochrony, określa załącznik nr 3 do zarządzenia.

§ 5. Cele działań ochronnych, określa załącznik nr 4 do zarządzenia.

§ 6. Działania ochronne, ze wskazaniem podmiotów odpowiedzialnych za ich wykonanie i obszarów ich wdrażania, określa załącznik nr 5 do zarządzenia.

§ 7. Wskazania do zmian w Miejscowym Planie Zagospodarowania Przestrzennego zespołu wsi Lubiąż, Gliniany, Prawików, Rataje, Zagórzyce - Gmina Wołów - dotyczące eliminacji lub ograniczenia zagrożeń wewnętrznych lub zewnętrznych, niezbędne dla utrzymania lub odtworzenia właściwego stanu ochrony siedlisk przyrodniczych oraz gatunków zwierząt i ich siedlisk, dla których ochrony wyznaczono obszar Natura 2000, określa załącznik nr 6 do zarządzenia.

§ 8. Zarządzenie wchodzi w życie po upływie 14 dni od dnia ogłoszenia w Dzienniku Urzędowym Województwa Dolnośląskiego.

Regionalny Dyrektor Ochrony Środowiska we Wrocławiu:
E. Biały

Załącznik nr 1 do zarządzenia Nr 24
Regionalnego Dyrektora Ochrony Środowiska
we Wrocławiu z dnia 29 listopada 2013 r.

**Opis granic obszaru Natura 2000 Zagórze Łąki PLH020053 w postaci współrzędnych punktów załamania
w układzie współrzędnych płaskich prostokątnych PL-1992.**

Lp.	X	Y
1	328138,00	380857,40
2	328218,00	380832,90
3	328248,40	380798,40
4	328281,30	380763,90
5	328294,30	380738,80
6	328276,30	380698,90
7	328384,10	380672,20
8	328451,60	380653,70
9	328520,20	380640,80
10	328541,10	380634,90
11	328585,90	380584,40
12	328611,20	380551,00
13	328619,00	380539,30
14	328646,70	380552,10
15	328669,90	380568,80
16	328689,60	380586,80
17	328702,30	380600,70
18	328728,90	380633,60

Lp.	X	Y
19	328818,60	380575,20
20	328889,10	380533,50
21	328939,50	380505,80
22	328969,80	380491,60
23	328975,00	380488,50
24	328985,10	380482,30
25	328994,40	380477,90
26	329166,00	380398,40
27	329166,20	380398,30
28	329228,60	380369,40
29	329329,50	380318,80
30	329453,10	380257,00
31	329487,30	380234,90
32	329507,10	380215,10
33	329525,90	380205,10
34	329545,80	380193,00
35	329556,20	380190,00
36	329584,60	380183,50

Lp.	X	Y
37	329605,70	380180,80
38	329633,90	380186,70
39	329659,50	380184,80
40	329703,10	380178,60
41	329731,70	380163,50
42	329740,70	380159,00
43	329768,80	380153,20
44	329787,30	380152,20
45	329806,80	380159,00
46	329881,00	380187,50
47	329898,00	380194,00
48	329934,30	380207,90
49	329959,60	380217,40
50	329995,40	380226,40
51	329998,90	380227,20
52	330017,40	380222,90
53	330026,70	380220,60
54	330129,40	380187,30

Lp.	X	Y
55	330147,10	380181,50
56	330218,30	380158,40
57	330219,10	380162,70
58	330219,40	380164,70
59	330348,10	380117,00
60	330387,90	380093,20
61	330320,90	379818,50
62	330319,40	379812,20
63	330299,20	379729,50
64	330291,80	379698,90
65	330348,20	379666,50
66	330365,30	379656,60
67	330364,10	379654,60
68	330361,90	379651,20
69	330315,90	379578,80
70	330335,30	379526,00
71	330315,40	379445,30
72	330315,00	379443,90

Lp.	X	Y
73	330210,40	379373,10
74	330191,00	379355,30
75	330187,60	379350,50
76	330148,20	379328,80
77	330102,30	379303,40
78	330101,70	379303,40
79	330061,40	379304,30
80	330045,50	379292,50
81	330000,80	379246,40
82	329989,20	379236,70
83	329982,10	379215,50
84	329978,80	379201,50
85	329877,10	379133,80
86	329833,90	379074,50
87	329814,80	379065,20
88	329777,60	379055,50
89	329720,30	379027,80
90	329693,10	379018,00

Lp.	X	Y
91	329660,70	379001,20
92	329655,50	378992,60
93	329651,80	378992,60
94	329639,30	378987,50
95	329625,00	378992,90
96	329621,20	378991,10
97	329618,00	378995,90
98	329598,80	378996,20
99	329595,20	378999,20
100	329592,00	378996,20
101	329584,30	378996,60
102	329577,20	379001,20
103	329580,40	379005,90
104	329576,60	379095,20
105	329372,30	379173,30
106	329363,00	379205,60
107	329297,90	379199,40
108	329250,90	379180,30

Lp.	X	Y
109	329219,00	379183,90
110	329214,40	379185,50
111	329148,50	379203,60
112	329110,10	379226,50
113	329113,30	379294,50
114	329014,30	379350,20
115	328953,90	379396,40
116	328895,30	379436,40
117	328715,90	379505,70
118	328548,90	379558,10
119	328358,80	379629,10
120	328246,90	379664,70
121	328152,70	379469,30
122	328133,00	379436,10
123	328092,60	379445,70
124	328065,70	379476,40
125	328016,00	379556,30
126	327959,10	379593,60

Lp.	X	Y
127	327927,10	379616,70
128	327873,80	379675,30
129	327870,30	379744,60
130	327882,70	379837,00
131	327886,30	379895,60
132	327886,30	379913,40
133	327868,50	379945,40
134	327841,90	379982,70
135	327808,10	380036,00
136	327788,60	380071,50
137	327779,70	380114,10
138	327774,40	380162,10
139	327770,80	380192,30
140	327760,10	380211,80
141	327740,60	380234,90
142	327721,10	380252,70
143	327682,00	380265,10
144	327667,80	380265,10

Lp.	X	Y
145	327650,00	380263,30
146	327614,50	380247,30
147	327587,80	380222,50
148	327561,20	380160,30
149	327550,50	380043,10
150	327541,60	379995,10
151	327516,80	379925,80
152	327484,80	379872,50
153	327470,60	379842,30
154	327428,00	379753,50
155	327420,80	379702,00
156	327415,50	379622,00
157	327394,20	379535,00

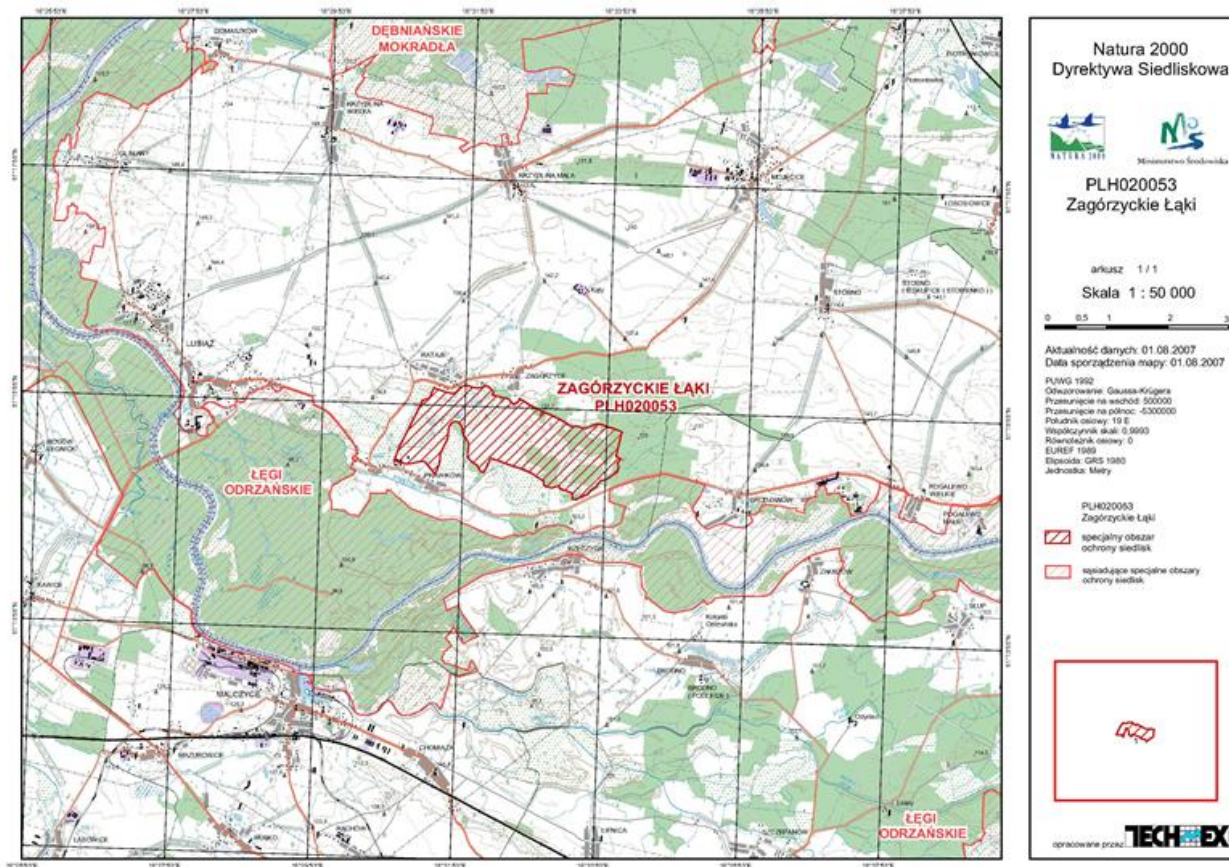
Lp.	X	Y
158	327340,90	379407,10
159	327257,70	379502,90
160	327176,20	379603,50
161	327127,30	379615,70
162	327010,40	379596,70
163	326938,30	379580,40
164	326863,60	379574,90
165	326787,40	379591,20
166	326737,10	379608,90
167	326673,30	379636,10
168	326685,50	379675,50
169	326738,50	379818,20
170	326761,10	379863,20

Lp.	X	Y
171	326902,50	380142,70
172	327136,50	380617,20
173	327237,20	380636,70
174	327267,00	380693,10
175	327293,50	380765,20
176	327320,90	380817,20
177	327500,70	380751,50
178	327612,90	380727,70
179	327648,50	380720,40
180	327664,90	380720,40
181	327701,90	380767,30
182	327752,10	380811,40
183	327778,00	380835,60

Lp.	X	Y
184	327795,30	380846,00
185	327833,40	380852,10
186	327892,20	380850,30
187	327902,50	380850,30
188	327919,00	380839,90
189	327926,30	380829,90
190	327930,70	380827,00
191	328040,40	380809,50
192	328122,10	380813,70
193	328138,00	380857,40

Załącznik nr 2 do zarządzenia Nr 24
Regionalnego Dyrektora Ochrony Środowiska
we Wrocławiu z dnia 29 listopada 2013 r.

Mapa obszaru Natura 2000 Zagórzycie Łąki PLH020053.



Załącznik nr 3 do zarządzenia Nr 24
Regionalnego Dyrektora Ochrony Środowiska
we Wrocławiu z dnia 29 listopada 2013 r.

Identyfikacja istniejących i potencjalnych zagrożeń dla zachowania właściwego stanu ochrony siedlisk przyrodniczych oraz gatunków zwierząt i ich siedlisk będących przedmiotami ochrony.

Przedmiot ochrony	Zagrożenia	Opis zagrożenia
6120 Ciepłolubne śródładowe murawy napiaskowe (<i>Koelerion glaucae</i>)	<p><u>Zagrożenie istniejące:</u></p> <p>K02 Ewolucja biocenotyczna, sukcesja</p> <p><u>Zagrożenie potencjalne:</u></p> <p>K02 Ewolucja biocenotyczna, sukcesja</p>	<p>Część płatów siedliska w wyniku zaprzestania użytkowania zarasta ekspansywnymi bylinami i krzewami.</p> <p>Zaprzestanie obecnego ekstensywnego użytkowania rolniczego łąk z siedliskami będzie skutkowało wkraczaniem krzewów i nalotu drzew oraz gatunków obcych geograficznie.</p>
6410 Zmiennowilgotne łąki trzęślicowe (<i>Molinion</i>)	<p><u>Zagrożenie istniejące:</u></p> <p>K02 Ewolucja biocenotyczna, sukcesja</p> <p>I01 Obce gatunki inwazyjne</p> <p>B01 Zalesianie terenów otwartych</p> <p><u>Zagrożenie potencjalne:</u></p> <p>K02 Ewolucja biocenotyczna, sukcesja</p> <p>I01 Obce gatunki inwazyjne</p>	<p>Część płatów siedliska w wyniku zaprzestania użytkowania zarasta ekspansywnymi bylinami i krzewami.</p> <p>Na kilku powierzchniach siedliska obserwuje się inwazję nawłoci olbrzymiej <i>Solidago gigantea</i>.</p> <p>Łąka została zalesiona, następnie płat zasiedlony przez bobry – nastąpiła w sposób naturalny zamiana stosunków wodnych.</p> <p>Zaprzestanie obecnego ekstensywnego użytkowania rolniczego łąk z siedliskami będzie skutkowało wkraczaniem krzewów i nalotu drzew oraz gatunków obcych geograficznie.</p>

<p>6430 Ziołorośla górskie (<i>Adenostylion alliariae</i>) i ziołorośla nadrzeczne (<i>Convolvuletalia sepium</i>)</p>	<p><u>Zagrożenie istniejące:</u></p> <p>X Brak zagrożeń</p> <p><u>Zagrożenie potencjalne:</u></p> <p>J02.01 Zasypywanie terenu, melioracje i osuszanie</p>	<p>Zmiany stosunków wodnych, związane głównie z osuszaniem terenu i melioracjami, powodować mogą zaburzenia w strukturze siedliska.</p>
<p>6510 Niżowe i górskie łąki świeże użytkowane ekstensywnie (<i>Arrhenatherion elatioris</i>)</p>	<p><u>Zagrożenie istniejące:</u></p> <p>K02 Ewolucja biocenotyczna, sukcesja</p> <p>I01 Obce gatunki inwazyjne</p> <p><u>Zagrożenie potencjalne:</u></p> <p>K02 Ewolucja biocenotyczna, sukcesja</p> <p>I01 Obce gatunki inwazyjne</p> <p>A02 Zmiana sposobu uprawy</p>	<p>Część płatów siedliska w wyniku zaprzestania użytkowania zarasta ekspansywnymi bylinami i krzewami.</p> <p>Na kilku płatach siedliska obserwuje się inwazję nawłoci olbrzymiej <i>Solidago gigantea</i>.</p> <p>Zaprzestanie obecnego ekstensywnego użytkowania rolniczego łąk z siedliskami będzie skutkowało wkraczaniem krzewów i nalotu drzew oraz gatunków obcych geograficznie.</p> <p>Zagrożeniem jest zaprzestanie obecnego ekstensywnego użytkowania rolniczego łąk z siedliskami oraz zamiana na inne rodzaje użytkowania.</p>
<p>*91E0 Łęgi wierzbowe, topolowe, olszowe i jesionowe (<i>Salicetum albo-fragilis</i>, <i>Populetum albae</i>, <i>Alnenion glutinoso-incanae</i>, olsy źródliskowe)</p>	<p><u>Zagrożenie istniejące:</u></p> <p>X Brak zagrożeń</p> <p><u>Zagrożenie potencjalne:</u></p> <p>J02.01 Zasypywanie terenu, melioracje i osuszanie</p>	<p>Zmiany stosunków wodnych, związane głównie z osuszaniem terenu i melioracjami, powodować mogą zaburzenia w strukturze siedliska.</p>

<p>9170 Grąd środkowoeuropejski i subkontynentalny (<i>Galio-carpinetum, Tilio-Carpinetum</i>)</p>	<p><u>Zagrożenie istniejące:</u></p> <p>X Brak zagrożeń</p> <p><u>Zagrożenie potencjalne:</u></p> <p>J03.01 Zmniejszenie lub utrata określonych cech siedliska</p>	<p>Zbyt mała ilość martwych lub obumierających drzew może powodować zubażanie różnorodności biologicznej siedliska i ujednocianie jego struktury przestrzennej oraz zanik siedlisk saproksylicznych bezkręgowców.</p>
<p>9190 Kwaśne dąbrowy (<i>Quercion robori-petraeae</i>)</p>	<p><u>Zagrożenie istniejące:</u></p> <p>J03.01 Zmniejszenie lub utrata określonych cech siedliska</p> <p><u>Zagrożenie potencjalne:</u></p> <p>J03.01 Zmniejszenie lub utrata określonych cech siedliska</p> <p>B02.01 Odnawianie lasu po wycince</p>	<p>Zbyt duży udział sosny i świerka w drzewostanie powoduje zubażanie różnorodności biologicznej siedliska.</p> <p>Zbyt mała ilość martwych lub obumierających drzew może powodować zubażanie różnorodności biologicznej siedliska i ujednocianie jego struktury przestrzennej oraz zanik siedlisk saproksylicznych bezkręgowców.</p> <p>Wprowadzanie gatunków obcych siedliskowo (np. świerk) oraz nadmierne promowanie sosny w zabiegach odnowieniowych może powodować zubażanie różnorodności biologicznej siedliska i ujednocianie jego struktury pionowej i przestrzennej.</p>
<p>1014 Poczwarówka zwężona <i>Vertigo angustior</i></p>	<p><u>Zagrożenie istniejące:</u></p> <p>K02 Ewolucja biocenotyczna, sukcesja</p>	<p>Część płatów siedliska gatunku w wyniku zarzucenia użytkowania zarasta ekspansywnymi bylinami i krzewami.</p>

	<p><u>Zagrożenie potencjalne:</u></p> <p>J02.05 Modyfikowanie funkcjonowania wód</p> <p>K02 Ewolucja biocenotyczna, sukcesja</p>	<p>Na etapie opracowywania projektu planu zadań ochronnych nie było możliwości rozpoznania wpływu budowy stopnia wodnego Malczyce na stosunki wodne w obrębie siedliska gatunku. Dlatego po wybudowaniu stopnia wodnego Malczyce, należy monitorować wpływ tego przedsięwzięcia na poziom wód, który może się zmieniać w zależności od poziomu piętrzenia.</p> <p>Zarzucenie użytkowania spowoduje zarastanie łąki ekspansywnymi bylinami i krzewami, co grozi zanikiem siedliska gatunku.</p>
<p>6169 Przeplatka maturalna <i>Hypodryas maturalna</i> (=<i>Euphydryas maturalna</i>)</p>	<p><u>Zagrożenie istniejące:</u></p> <p>K04.03 Zawleczenie choroby (patogeny mikrobowe)</p> <p><u>Zagrożenie potencjalne:</u></p> <p>B02.02 Wycinka lasu B03 Eksploatacja lasu bez odnawiania</p>	<p>Zagrożenie związane jest z występowaniem i możliwością nasilenia choroby silnie limitującej jesion (chorobowe zamieranie jesionu). Ze względu na niski udział jesionu w ogólnej strukturze drzewostanów nasilenie choroby może silnie negatywnie oddziaływać na populacje przeplatki poprzez redukcję głównego gatunku żywicielskiego gąsienic tego gatunku (zagrożenie obecnie niemożliwe do wyeliminowania z powodu braku skutecznej metody walki z grzybem powodującym chorobę jesionów).</p> <p>Wycinka lasu z udziałem jesionu, jak również nieodnawianie siedliska z udziałem jesionu, spowoduje zmniejszenie dostępności głównej rośliny żywicielskiej i uniemożliwi rozwój motyla.</p>
<p>6177 Modraszek telejus <i>Maculinea telejus</i> (=<i>Phengaris telejus</i>)</p> <p>6179 Modraszek nausitous <i>Maculinea nausitous</i> (=<i>Phengaris nausitous</i>)</p>	<p><u>Zagrożenie istniejące:</u></p> <p>K02 Ewolucja biocenotyczna, sukcesja</p> <p>I01 Obce gatunki inwazyjne</p> <p>B01 Zalesianie terenów otwartych</p>	<p>Na części płatów obserwuje się, spowodowaną zarzuceniem użytkowania łąk sukcesję w kierunku zakrzaczeń i zbiorowisk leśnych, co eliminuje roślinę żywicielską gatunku (krwiściąg lekarski).</p> <p>Inwazja nawłoci późnej <i>Solidago gigantea</i>, spowodowana zarzuceniem użytkowania.</p> <p>Łąka została zalesiona, następnie płat zasiedlony przez bobry – nastąpiła w sposób naturalny zamiana stosunków wodnych.</p>

	<p><u>Zagrożenie potencjalne:</u></p> <p>K02 Ewolucja biocenotyczna, sukcesja</p> <p>A02 Zmiana sposobu uprawy</p>	<p>W wyniku sukcesji w kierunku zakrzaczeń i zbiorowisk leśnych istnieje potencjalne zagrożenie zaniku siedliska gatunku.</p> <p>Intensyfikacja użytkowania łąk (wcześniejsze i częstsze koszenie, koszenie w całości od połowy lipca do połowy sierpnia) powoduje znaczną śmiertelność wśród jaj i gąsienic. Zagrożenie obejmuje również zamianę łąk na grunty orne.</p>
1060 Czerwończyk nieparek <i>Lycaena dispar</i>	<p><u>Zagrożenie istniejące:</u></p> <p>X Brak zagrożeń</p> <p><u>Zagrożenie potencjalne:</u></p> <p>K02 Ewolucja biocenotyczna, sukcesja</p>	<p>W wyniku sukcesji w kierunku zakrzaczeń i zbiorowisk leśnych istnieje potencjalne zagrożenie zaniku siedliska gatunku.</p>
1065 Przeplatka aurinia <i>Euphydryas (Eurodryas, Hypodryas) aurinia</i>	<p><u>Zagrożenie istniejące:</u></p> <p>A03 Koszenie / ścinanie trawy</p> <p>K05 Depresja genetyczna u zwierząt</p> <p>K02 Ewolucja biocenotyczna, sukcesja</p> <p><u>Zagrożenie potencjalne:</u></p> <p>J02 Spowodowane przez człowieka zmiany stosunków wodnych</p>	<p>Zbyt częste i przedwczesne koszenie z usuwaniem czarcikęsu eliminuje roślinę żywicielską gatunku.</p> <p>Z uwagi na fakt, że populacja jest mocno izolowana (jedyna w południowo-zachodniej Polsce), chów wsobny może doprowadzić do wymarcia populacji.</p> <p>Zarastanie łąki ekspansywnymi bylinami i krzewami w wyniku zarzucenia użytkowania grozi zanikiem siedliska gatunku.</p> <p>Na etapie opracowywania projektu planu zadań ochronnych nie było możliwości rozpoznania wpływu budowy stopnia wodnego Malczyce na stosunki wodne w obrębie siedliska gatunku. Dlatego po wybudowaniu stopnia wodnego Malczyce, należy monitorować wpływ tego przedsięwzięcia na poziom wód, który może się zmieniać</p>

1074 Barczatka kataks <i>Eriogaster catax</i>	<p><u>Zagrożenie istniejące:</u></p> <p>J03.01 Zmniejszenie lub utrata określonych cech siedliska</p> <p><u>Zagrożenie potencjalne:</u></p> <p>A07 Stosowanie biocydów, hormonów i substancji chemicznych</p>	<p>w zależności od poziomu piętrzenia.</p> <p>Usuwanie bądź trwałe uszkodzenie zakrzaczeń okrajkowych, czyżni ze śliwą tarniną zniszczy siedlisko gatunku.</p> <p>Stosowanie substancji chemicznych i in. stanowić może zagrożenie dla siedlisk gatunku zlokalizowanych w bezpośrednim sąsiedztwie pól uprawnych. Nierozważne stosowanie środków ochrony roślin, zarówno chwastobójczych jak i owadobójczych (wykonywanie oprysków przy silnym wietrze lub przypadkowe lub umyślne opryskiwanie zakrzewień rosnących na miedzach), może powodować śmiertelność gąsienic (w przypadku oprysków wykonanych w okresie od początku kwietnia do połowy czerwca) lub zamieranie roślin żywicielskich - tarniny i głógów.</p>
--	---	--

Załącznik nr 4 do zarządzenia Nr 24
Regionalnego Dyrektora Ochrony Środowiska
we Wrocławiu z dnia 29 listopada 2013 r.

Cele działań ochronnych.

Lp.	Przedmiot ochrony	Cele działań ochronnych
1.	6120 Ciepłolubne śródładowe murawy napiaskowe (<i>Koelerion glaucae</i>)	Zachowanie siedliska w niepogorszonej formie (co najmniej U1). Poprawa jego stanu poprzez ochronę czynną – ekstensywne użytkowanie łąkarskie.
2.	6410 Zmiennowilgotne łąki trzęślicowe (<i>Molinion</i>)	Poprawa stanu siedliska poprzez ochronę czynną – ekstensywne użytkowanie łąkarskie oraz poprawa jego struktury i funkcji poprzez usuwanie gatunków obcych geograficznie.
3.	6430 Ziołorośla górskie (<i>Adenostylion alliariae</i>) i ziołorośla nadrzeczne (<i>Convolvuletalia sepium</i>)	Zachowanie siedliska we właściwym stanie ochrony.
4.	6510 Nizowe i górskie łąki świeże użytkowane ekstensywnie (<i>Arrhenatherion elatioris</i>)	Zachowanie siedliska w niepogorszonej formie (co najmniej U1). Poprawa jego stanu poprzez ochronę czynną – ekstensywne użytkowanie łąkarskie lub łąkarsko-pastwiskowe oraz poprawa jego struktury i funkcji poprzez usuwanie gatunków obcych geograficznie.
5.	*91E0 Łęgi wierzbowe, topolowe, olszowe i jesionowe, (<i>Salicetum albo-fragilis</i> , <i>Populetum albae</i> , <i>Alnenion glutinoso-incanae</i> , olsy źródłiskowe)	Zachowanie siedliska w niepogorszonej formie (co najmniej U1).
6.	9170 Grąd środkowoeuropejski i subkontynentalny (<i>Galio-carpinetum</i> i <i>Tilio-Carpinetum</i>)	Zachowanie siedliska w niepogorszonej formie (co najmniej U1). Poprawa jego struktury i funkcji poprzez poprawę struktury gatunkowej drzewostanu.
7.	9190 Kwaśne dąbrowy (<i>Quercion robori-petraeae</i>)	Zachowanie siedliska w niepogorszonej formie (co najmniej U1). Poprawa jego struktury i funkcji poprzez poprawę struktury gatunkowej drzewostanu.
8.	1014 Poczwarówka zwężona <i>Vertigo angustior</i>	Zachowanie siedliska gatunku w niepogorszonej formie (co najmniej U1). Ochrona zachowawcza turzycowisk. Uzupełnienie stanu wiedzy nt. populacji i siedliska gatunku.
9.	6169 Przeplatka maturalna <i>Hypodryas maturalna</i> (= <i>Euphydrias maturalna</i>)	Zachowanie siedliska gatunku w niepogorszonej formie (co najmniej U1). Ochrona zachowawcza powierzchni z jesionem. Uzupełnienie stanu wiedzy nt. liczebności populacji gatunku.
10.	6177 Modraszki telejus <i>Maculinea teleius</i> (= <i>Phengaris teleius</i>) 6179 Modraszki nausitous <i>Maculinea nausithous</i> (= <i>Phengaris nausithous</i>)	Utrzymanie lub przywracanie właściwego stanu siedliska gatunku poprzez ochronę czynną – ekstensywne użytkowanie łąkarskie lub łąkarsko-pastwiskowe. Uzupełnienie stanu wiedzy nt. rozmieszczenia i zagęszczenia populacji gatunków.
11.	1060 Czerwończyk nieparek <i>Lycaena dispar</i>	Zachowanie siedliska gatunku w niepogorszonej formie (co najmniej U1). Poprawa jego stanu poprzez ochronę czynną – ekstensywne użytkowanie łąkarskie lub łąkarsko-pastwiskowe. Uzupełnienie stanu wiedzy nt. populacji i siedliska gatunku.

12.	1065 Przeplatka aurinia <i>Euphydryas (Eurodryas, Hypodryas) aurinia</i>	Zachowanie siedliska gatunku w nie pogorszonej formie (co najmniej U1). Poprawa jego stanu poprzez ochronę czynną – ekstensywne użytkowanie łąkarskie lub łąkarsko-pastwiskowe.
13.	1074 Barczatka kataks <i>Eriogaster catax</i>	Zachowanie siedliska gatunku we właściwej formie. Ochrona zachowawcza powierzchni z tarniną. Uzupełnienie stanu wiedzy nt. populacji i siedliska gatunku.

Załącznik nr 5 do zarządzenia Nr 24
Regionalnego Dyrektora Ochrony Środowiska
we Wrocławiu z dnia 29 listopada 2013 r.

Działania ochronne ze wskazaniem podmiotów odpowiedzialnych za ich wykonanie i obszarów ich wdrażania.

Przedmiot ochrony	Działanie ochronne	Obszar wdrażania	Podmiot odpowiedzialny za wykonanie
Dotyczące ochrony czynnej siedlisk przyrodniczych i gatunków zwierząt oraz ich siedlisk oraz związane z utrzymaniem lub modyfikacją metod gospodarowania			
6120 Ciepłolubne śródlądowe murawy napiaskowe (<i>Koelerion glaucae</i>)	Działania obligatoryjne		
	Zachowanie siedlisk przyrodniczych i siedlisk gatunków stanowiących przedmioty ochrony, położonych na trwałych użytkach zielonych.	Działka nr 187/5 obręb Prawików Działka nr 275 obręb Zagórzycy	Właściciel lub posiadacz obszaru
	Ekstensywne użytkowanie kośne, kośno – pastwiskowe trwałych użytków zielonych.		
	Działania fakultatywne		
	Przywracanie właściwego stanu siedliska: usunięcie w okresie od 1 października do 31 marca nalotu drzew i krzewów w płatach siedliska następnie użytkowanie kośne, kośno-pastwiskowe lub pastwiskowe.	Działka nr 187/5 obręb Prawików Działka nr 275 obręb Zagórzycy	Właściciel lub posiadacz obszaru na podstawie umowy zawartej z organem sprawującym nadzór nad obszarem Natura 2000 albo na podstawie zobowiązania podjętego w związku z korzystaniem z programów wsparcia z tytułu dochodowości
Koszenie działek w terminie do 15 czerwca, drugi pokos od 15 września, z usunięciem ściętej biomasy z terenu siedliska w ciągu 14 dni, a w uzasadnionych wypadkach 21 dni od skoszenia (siano przed usunięciem powinno być złożone np.: w stogi lub zebrane w baloty). Nie należy kosić od zewnątrz płata do środka, koszenie na wysokości 10-15 cm. Korzystne byłoby stosowanie kosiarki listwowej lub o podobnej technologii koszenia.			
Pozostawianie 10-20% powierzchni niewykasanej wszystkich użytkowanych działek z siedliskiem, co roku w innym miejscu, w tym 2-3 metrowych pasów przy granicy działek z drogami, rowami, wodami i zabagnieniami, zakrzaczeniem i zadrzewieniami.	Działka nr 187/5 obręb Prawików Działka nr 275 obręb Zagórzycy	Właściciel lub posiadacz obszaru na podstawie umowy zawartej z organem sprawującym nadzór nad obszarem Natura 2000 albo na podstawie zobowiązania podjętego w związku z korzystaniem z programów wsparcia z tytułu	

	<p>W wypadku ekstensywnego użytkowania kośno-pastwiskowego, pierwszy pokos w terminie i warunkach jak powyżej, wypas zwierząt po pierwszym pokosie od 15 sierpnia, obsada do 1 DJP/ha/rok, maksymalne obciążenie pastwiska do 5 DJP/ha. Całoroczne użytkowanie pastwiskowe w obsadzie jak powyżej pod warunkiem stosowania wypasu naprzemiennie z użytkowaniem kośnym (całoroczny wypas działek nie częściej niż co trzeci rok). Przy działkach małych do 5,0 ha możliwy stały wypas całoroczny.</p> <p>Wykaszenie niedojadów po 15 września.</p>		dochodowości
	<p>Dla wszystkich powyższych sposobów użytkowania. Przy pracach melioracyjnych i konserwacyjnych zachowanie co najmniej 50% roślinności w rowach i ciekach. Zachowanie zadrzewień i zakrzaczeń wzdłuż dróg, rowów, cieków. Nawożenia poniżej 60 kg N/ha/rok bez stosowania gnojowicy i gnojówki, ścieków, osadów ściekowych i dosiewania nasion traw. Niestosowanie środków ochrony roślin poza mazaczami herbicydowymi do usuwania roślin inwazyjnych obcych geograficznie. Dopuszcza się włókowanie i wałowanie całej powierzchni w terminie do 30 marca oraz w szczególnych przypadkach w terminie późniejszym, jednak wyłącznie w miejscach gdzie zostaną udokumentowane zniszczenia darni spowodowane przez zwierzęta lub procesy erozyjne.</p>		
6410 Zmiennowilgotne łąki trzęślicowe (<i>Molinion</i>)	<p>Zaniechanie stosowania poprawek i uzupełnień w nasadzeniach leśnych.</p> <p>Wykaszenie i utrzymanie w miarę możliwości fragmentów łąk wokół istniejących podtopień.</p>	Działka nr 186/1 (oddz. leśne 313 -o, -s, -t, -w, -x,) obręb Zagórzycze	Nadleśnictwo Wołów
	Działania obligatoryjne		
	Zachowanie siedlisk przyrodniczych i siedlisk gatunków stanowiących przedmioty ochrony, położonych na trwałych użytkach zielonych.	Działki nr 198, 216/1, 217, 231/2, 231/3, 232, 233, 234/2, 234/3, 235/2, 235/3, 236, 238/3, 239/2, 239/3, 240, 241, 242, 246, 248, 251/2, 251/3, 251/4, 274/7, 297, 298/2, 325, 328 obręb Zagórzycze	Właściciel lub posiadacz obszaru
	Ekstensywne użytkowanie kośne, kośno – pastwiskowe trwałych użytków zielonych.		
	Działania fakultatywne		
	Usunięcie zakrzaczeń oraz inwazyjnych gatunków obcych z powierzchni łąkowej w terminie od 1 listopada do 15 marca, wywiezienie biomasy poza obszar siedliska; jeśli wśród krzewów	Działki nr 239/2, 239/3, 239/4, 298/2, 325, 240, 242, 246, 251/2, 251/3, 251/4 obręb Zagórzycze	Właściciel lub posiadacz obszaru na podstawie umowy zawartej z organem sprawującym nadzór nad obszarem Natura

	będzie przeważać tarnina można usuwać krzewy na przełomie sierpnia/września, gdy barczatka będzie w stadium poczwarki w ściółce.		2000 albo na podstawie zobowiązania podjętego w związku z korzystaniem z programów wsparcia z tytułu dochodowości
	Dwukrotne koszenie działek z siedliskiem w terminach: pierwszy pokos do 25 lipca (eliminowanie nawłoci), drugi pokos po 25 września z usunięciem biomasy poza teren siedliska w ciągu 14 dni od skoszenia. Nie należy kosić od zewnątrz płata do środka, koszenie na wysokości 10-15 cm.	Działki nr 246, 274/7 obręb Zagórzycy	
	Wykaszanie od 10 czerwca do 10 lipca; jeśli warunki pogodowe nie pozwalają wykosić w tym terminie, należy to zrobić w najbliższym możliwym terminie. Siano należy zebrać i wywieźć poza obszar siedliska, bez nawożenia.	Działki nr 198, 216/1, 217, 231/2, 232, 233, 231/3, 234/2, 234/3, 235/2, 235/3, 235/2, 236, 238/3, 239/2, 239/3, 239/4, 298/2, 325, 240, 241, 242, 248, 251/2, 251/3, 251/4 obręb Zagórzycy	
6510 Nizowe i górskie łąki świeże użytkowane ekstensywnie (<i>Arrhenatherion elatioris</i>)	Działania obligatoryjne		
	Zachowanie siedlisk przyrodniczych i siedlisk gatunków stanowiących przedmioty ochrony, położonych na trwałych użytkach zielonych.	Działki nr 187/2, 187/5, 192/1, 197, 198, 199, 201/1 obręb Prawików	Właściciel lub posiadacz obszru
	Ekstensywne użytkowanie kośne, kośno – pastwiskowe trwałych użytków zielonych.	Działki nr 178, 180, 181, 184, 185, 186, 187, 200, 201, 202, 203, 204, 205/4, 205/5, 207/1, 210, 211, 212, 213, 214, 215, 216, 217, 218, 219, 220, 222, 223, 224/1, 225, 226, 227, 228, 267, 272, 273, 275, 276, 278, 279, 286, 287, 323/2, 324, 325, 326, 327 obręb Rataje Działki nr 32/3, 229, 230, 278/1, 278/2, 278/3, 278/4, 278/5, 278/8, 278/13 obręb Zagórzycy	
	Działania fakultatywne		
Przywracanie właściwego stanu siedliska: usunięcie nalotu drzew i krzewów oraz inwazyjnych gatunków obcych w płatach siedliska, następnie użytkowanie kośne, kośno-pastwiskowe lub pastwiskowe.	Działki nr 32/3, 230, 278/1, 278/5, 278/8, 278/13 obręb Zagórzycy	Właściciel lub posiadacz obszaru na podstawie umowy zawartej z organem sprawującym nadzór nad obszarem Natura 2000 albo na podstawie zobowiązania podjętego w związku z korzystaniem z programów wsparcia z tytułu dochodowości.	

<p>Koszenie działek w terminie do 15 czerwca, drugi pokos od 15 września, z usunięciem ściętej biomasy z terenu siedliska w ciągu 14 dni, a w uzasadnionych wypadkach 21 dni od skoszenia (siano przed usunięciem powinno być złożone np.: w stogi lub zebrane w baloty). Nie należy kosić od zewnątrz płata do środka, koszenie na wysokości 10-15 cm. Korzystne byłoby stosowanie kosiarki listwowej lub o podobnej technologii koszenia.</p>	<p>Działki nr 187/2, 187/5, 192/1, 197, 198, 199, 201/1 obręb Prawików Działki nr 178, 180, 181, 184, 185, 186, 187, 200, 201, 202, 203, 204, 205/4, 205/5, 207/1, 210, 211, 212, 213, 214, 215, 216, 217, 218, 219, 220, 222, 223, 224/1, 225, 226, 227, 228, 229, 267, 272, 273, 275, 276, 278, 279, 286, 287, 323/2, 324, 325, 326, 327 obręb Rataje Działki nr 32/3, 230, 278/1, 278/2, 278/3, 278/4, 278/5, 278/8, 278/13 obręb Zagórzycze</p>	<p>Właściciel lub posiadacz obszaru na podstawie umowy zawartej z organem sprawującym nadzór nad obszarem Natura 2000 albo na podstawie zobowiązania podjętego w związku z korzystaniem z programów wsparcia z tytułu dochodowości</p>
<p>Pozostawianie 10-20% powierzchni niewykasanej wszystkich użytkowanych działek z siedliskiem, co roku w innym miejscu, w tym 2-3 metrowych pasów przy granicy działek z drogami, rowami, wodami i zabagnieniami, zakrzaczeniem i zadrzewieniami.</p>		
<p>W wypadku ekstensywnego użytkowania kośno-pastwiskowego, pierwszy pokos w terminie i warunkach jak powyżej, wypas zwierząt po pierwszym pokosie od 15 sierpnia, obsada do 1 DJP/ha/rok, maksymalne obciążenie pastwiska do 5 DJP/ha. Całoroczne użytkowanie pastwiskowe w obsadzie jak powyżej pod warunkiem stosowania wypasu naprzemiennie z użytkowaniem kośnym (całoroczny wypas działki nie częściej niż co trzeci rok). Przy działkach małych do 5,0 ha możliwy stały wypas całoroczny. Wykasanie niedojadów po 15 września.</p>		
<p>Dla wszystkich powyższych sposobów użytkowania. Przy pracach melioracyjnych i konserwacyjnych zachowanie co najmniej 50% roślinności w rowach i ciekach. Zachowanie zadrzewień i zakrzaceń wzdłuż dróg, rowów, cieków. Nawożenia poniżej 60 kg N/ha/rok bez stosowania gnojowicy i gnojówki, ścieków, osadów ściekowych i dosiewania nasion traw. Niestosowanie środków ochrony roślin poza mazaczami herbicydowymi do usuwania roślin inwazyjnych obcych geograficznie. Dopuszcza się włókowanie i wałowanie całej powierzchni w terminie do 30 marca oraz w szczególnych przypadkach w terminie późniejszym, jednak wyłącznie w miejscach gdzie zostaną udokumentowane zniszczenia darni spowodowane przez zwierzęta lub procesy erozyjne.</p>		

9190 Kwaśne dąbrowy (<i>Quercion robori-petraeae</i>)	Utrzymanie gospodarki leśnej z rębniami złożonych. Eliminacja sosny (można pozostawić do 20% obecnego drzewostanu sosnowego) z pozostawieniem podrastającego pod nią drzewostanu liściastego. Wskazane odnowienia rodzimym gatunkiem dębu.	Działki nr 369/313, 296/1, 244, 245/313 (oddz. leśne 313 -b, -c, -d, -f, -h, -i, -j, -k, -l, -o) obręb Zagórzycy	Nadleśnictwo Wołów
	Usunięcie (w ramach planowanej gospodarki leśnej) nasadzeń świerka wprowadzonego w prześwitach.		
	Usunięcie (w ramach planowanej gospodarki leśnej) sosny z drzewostanu (pozostawić można ok. 20% obecnego drzewostanu sosnowego) i niepromowanie sosny. Pozostawienie podrastającego drzewostanu brzożowo-dębowego.	Działki nr 216/1, 360/319, 238/3, 297 (oddz. leśny 312Aa) obręb Zagórzycy	Nadleśnictwo Wołów
1014 Poczwarówka zwięzła <i>Vertigo angustior</i>	Poprawa warunków siedliskowych gatunku poprzez ochronę czynną siedliska przyrodniczego 6510 Nizowe i górskie łąki świeże użytkowane ekstensywnie (<i>Arrhenatherion elatioris</i>).	Działki nr 278/1, 229 obręb Zagórzycy Działka nr 228 obręb Rataje	Właściciel lub posiadacz obszaru na podstawie umowy zawartej z organem sprawującym nadzór nad obszarem Natura 2000 albo na podstawie zobowiązania podjętego w związku z korzystaniem z programów wsparcia z tytułu dochodowości
6177 Modraszek telejus <i>Maculinea teleius</i> (= <i>Phengaris teleius</i>)	Zaniechanie stosowania poprawek i uzupełnień w nasadzeniach leśnych.	Działka nr 186/1 (oddz. leśne 313 -o, -s, -t, -w, -x) obręb Zagórzycy	Nadleśnictwo Wołów
	Wykaszenie i utrzymanie w miarę możliwości fragmentów łąk wokół istniejących podtopień.		
6179 Modraszek nausitous <i>Maculinea nausithous</i> (= <i>Phengaris nausithous</i>)	Działania obligatoryjne	Działki nr 187/2, 187/5, 192/1, 197, 198, 199 obręb Prawików Działki nr 178, 180, 181, 182, 183, 184, 185, 198, 199, 200, 225 obręb Rataje	Właściciel lub posiadacz obszaru
	Zachowanie siedlisk przyrodniczych i siedlisk gatunków stanowiących przedmioty ochrony, położonych na trwałych użytkach zielonych.		
	Ekstensywne użytkowanie kośne, kośno – pastwiskowe, pastwiskowe trwałe użytki zielone.	Działki nr 32/3, 198, 216/1, 217, 229, 231/2, 231/3, 232, 233, 234/2, 234/3, 235/2, 235/3, 236, 238/3, 239/2, 239/3, 239/4, 240, 241, 242, 246, 248, 251/2, 251/3, 251/4, 274/7, 278/3 obręb Zagórzycy	

Działania fakultatywne		
Przywracanie właściwego stanu siedliska: usunięcie zakrzaceń oraz inwazyjnych gatunków obcych z powierzchni łąkowej w terminie od 1 listopada do 15 marca, wywiezienie biomasy poza obszar siedliska; jeśli wśród krzewów będzie przeważać tarnina można usuwać krzewy na przełomie sierpnia/września, gdy barczatka będzie w stadium poczwarki w ściółce.	Działki nr 32/3, 239/2, 239/3, 239/4, 240, 242, 246, 251/2, 251/3, 251/4 obręb Zagórzycze	Właściciel lub posiadacz obszaru na podstawie umowy zawartej z organem sprawującym nadzór nad obszarem Natura 2000 albo na podstawie zobowiązania podjętego w związku z korzystaniem z programów wsparcia z tytułu dochodowości
Koszenie działek w terminie do 15 czerwca, drugi pokos od 15 września, z usunięciem ściętej biomasy z terenu siedliska w ciągu 14 dni, a w uzasadnionych wypadkach 21 dni od skoszenia (siano przed usunięciem powinno być złożone np.: w stogi lub zebrane w baloty). Nie należy kosić od zewnątrz płata do środka, koszenia wysokości 10-15 cm. Korzystne byłoby stosowanie kosiarki listwowej lub o podobnej technologii koszenia.	Działki nr 187/2, 187/5, 192/1, 197, 198, 199 obręb Prawików Działki nr 182, 183, 184, 185, 198, 199, 200, 225 obręb Rataje Działki nr 32/3, 229, 239/4, 278/3 Zagórzycze	
Pozostawianie 10-20% powierzchni niewykasanej wszystkich użytkowanych działek z siedliskiem, co roku w innym miejscu, w tym 2-3 metrowych pasów przy granicy działek z drogami, rowami, wodami i zabagnieniami, zakrzaczeniem i zadrzewieniami.		
W wypadku ekstensywnego użytkowania kośno-pastwiskowego, pierwszy pokos w terminie i warunkach jak powyżej, wypas zwierząt po pierwszym pokosie od 15 sierpnia, obsada do 1 DJP/ha/rok, maksymalne obciążenie pastwiska do 5 DJP/ha. Całoroczne użytkowanie pastwiskowe w obsadzie jak powyżej pod warunkiem stosowania wypasu naprzemiennie z użytkowaniem kośnym (całoroczny wypas działek nie częściej niż co trzeci rok). Przy działkach małych do 5,0 ha możliwy stały wypas całoroczny.		
Wykasanie niedojadów po 15 września.		
Dla wszystkich powyższych sposobów użytkowania. Przy pracach melioracyjnych i konserwacyjnych zachowanie co najmniej 50% roślinności w rowach i ciekach. Zachowanie zadrzewień i zakrzaceń wzdłuż dróg, rowów, cieków. Nawożenia poniżej 60 kg N/ha/rok bez stosowania gnojowicy i gnojówki, ścieków, osadów ściekowych i dosiewania nasion traw. Niestosowanie środków ochrony roślin poza mazaczami		

	herbicydowymi do usuwania roślin inwazyjnych obcych geograficznie. Dopuszcza się włókowanie i wałowanie całej powierzchni w terminie do 30 marca oraz w szczególnych przypadkach w terminie późniejszym, jednak wyłącznie w miejscach gdzie zostaną udokumentowane zniszczenia darni spowodowane przez zwierzęta lub procesy erozyjne.		
	Dwukrotne koszenie działek z siedliskiem w terminach: pierwszy pokos do 25 lipca (eliminowanie nawłoci), drugi pokos po 25 września z usunięciem biomasy poza teren siedliska w ciągu 14 dni od skoszenia. Nie należy kosić od zewnątrz płata do środka, koszenie na wysokości 10-15 cm.	Działki nr 246, 274/7 obręb Zagórzycze	Właściciel lub posiadacz obszaru na podstawie umowy zawartej z organem sprawującym nadzór nad obszarem Natura 2000 albo na podstawie zobowiązania podjętego w związku z korzystaniem z programów wsparcia z tytułu dochodowości
	Wykaszanie raz w roku z pozostawieniem 50% powierzchni po 15 września, z zebraniem siana i wywiezieniem go poza teren siedliska, bez nawożenia, wysokość koszenia 10-15 cm.	Działki nr 216/1, 217, 218, 231/2, 231/3, 234/2, 234/3, 235/2, 235/3, 238/3, 239/2, 239/3, 239/4, 240, 242, 251/2, 251/3, 251/4 obręb Zagórzycze	Właściciel lub posiadacz obszaru na podstawie umowy zawartej z organem sprawującym nadzór nad obszarem Natura 2000 albo na podstawie zobowiązania podjętego w związku z korzystaniem z programów wsparcia z tytułu dochodowości
	Wykaszanie od 10 czerwca do 10 lipca; jeśli warunki pogodowe nie pozwalają wykosić w tym terminie, należy to zrobić w najbliższym możliwym terminie. Siano należy zebrać i wywieźć poza teren siedliska; bez nawożenia.	Działki nr 198, 232, 233, 235/2, 236, 241, 248, obręb Zagórzycze	
1060 Czerwończyk nieparek <i>Lycaena dispar</i>	Poprawa warunków siedliskowych gatunku poprzez ochronę czynną siedliska przyrodniczego 6410 Zmienne-wilgotne łąki trzęślicowe (<i>Molinion</i>).	Działki nr 198, 216/1, 217, 231/2, 231/3, 232, 233, 234/2, 234/3, 235/2, 235/3, 236, 238/3, 239/2, 239/3, 239/4, 240, 241, 242, 246, 248, 251/2, 251/3, 251/4 obręb Zagórzycze	Właściciel lub posiadacz obszaru na podstawie umowy zawartej z organem sprawującym nadzór nad obszarem Natura 2000 albo na podstawie zobowiązania podjętego w związku z korzystaniem z programów wsparcia z tytułu dochodowości
1065 Przeplatka aurinia <i>Euphydryas (Eurodryas, Hypodryas) aurinia</i>			
1074 Barczatka kataks <i>Eriogaster catax</i>	Utrzymanie w ostoi czyżni i okrajkowych, ciepłolubnych zarośli ze sliwą tarniną jako siedlisk gatunku.	Cały obszar Natura 2000	Użytkownicy gruntów położonych na obszarze Natura 2000
Dotyczące monitoringu stanu przedmiotów ochrony oraz monitoringu realizacji celów działań ochronnych			
6120 Ciepłolubne śródładowe murawy napiaskowe	Monitoring realizacji działań ochronnych w 3, 6 i 9 roku obowiązywania PZO.	Działka nr 187/5 obręb Prawików Działka nr 275 obręb Zagórzycze	Organ sprawujący nadzór nad obszarem Natura 2000
	Ocena stanu zachowania siedliska według parametrów		

	opracowanych w ramach PMŚ (raz na 5 lat) wraz z wykonaniem dokumentacji fitosocjologicznej siedliska.		
6410 Zmienne wilgotne łąki trzęślicowe (<i>Molinion</i>)	Monitoring realizacji działań ochronnych w 3, 6 i 9 roku obowiązywania PZO.	Działki nr 186/1 (oddz. leśne 313 -o, -s, -t, -w, -x), 198, 216/1, 217, 231/2, 231/3, 232, 233, 234/2, 234/3, 235/2, 235/3, 236, 238/3, 239/2, 239/3, 240, 241, 242, 246, 248, 251/2, 251/3, 251/4, 274/7, 297, 298/2, 325, 328 obręb Zagórzycy	Organ sprawujący nadzór nad obszarem Natura 2000
	Ocena stanu zachowania siedliska według parametrów opracowanych w ramach PMŚ (raz na 5 lat) wraz z wykonaniem dokumentacji fitosocjologicznej siedliska.		
6430 Ziolorośla górskie (<i>Adenostylion alliariae</i>) i ziolorośla nadrzeczne (<i>Convolvuletalia sepium</i>)	Ocena stanu zachowania siedliska według parametrów opracowanych w ramach PMŚ (raz na 5 lat).	Działki nr 278/8, 278/13 obręb Zagórzycy	Organ sprawujący nadzór nad obszarem Natura 2000
6510 Nizowe i górskie łąki świeże użytkowane ekstensywnie (<i>Arrhenatherion elatioris</i>)	Monitoring realizacji działań ochronnych w 3, 6 i 9 roku obowiązywania PZO.	Działki nr 187/2, 187/5, 192/1, 197, 198, 199, 201/1 obręb Prawików Działki nr 178, 180, 181, 184, 185, 186, 187, 200, 201, 202, 203, 204, 205/4, 205/5, 207/1, 210, 211, 212, 213, 214, 215, 216, 217, 218, 219, 220, 222, 223, 224/1, 225, 226, 227, 228, 267, 272, 273, 275, 276, 278, 279, 286, 287, 323/2, 324, 325, 326, 327 obręb Rataje Działki nr 32/3, 229, 230, 278/1, 278/2, 278/3, 278/4, 278/5, 278/8, 278/13 obręb Zagórzycy	Organ sprawujący nadzór nad obszarem Natura 2000
	Ocena stanu zachowania siedliska według parametrów opracowanych w ramach PMŚ (raz na 5 lat) wraz z wykonaniem dokumentacji fitosocjologicznej siedliska.		
*91E0 Łęgi wierzbowe, topolowe, olszowe i jesionowe (<i>Salicetum albo-fragilis</i> , <i>Populetum albae</i> , <i>Alnenion glutinoso-incanae</i> , <i>olsy źródliskowe</i>)	Ocena stanu zachowania siedliska według parametrów opracowanych w ramach PMŚ w 6 i 9 roku obowiązywania PZO.	Działki nr 167, 168, 170/1, 172, 184/1, 187/5, 192/1, 196/1, 197, 198 obręb Prawików Działki nr 193, 194, 195 obręb Rataje	Organ sprawujący nadzór nad obszarem Natura 2000
9170 Grąd środkowoeuropejski i subkontynentalny (<i>Galio-carpinetum</i> i <i>Tilio-Carpinetum</i>)	Ocena stanu zachowania siedliska według parametrów opracowanych w ramach PMŚ w 6 i 9 roku obowiązywania PZO na 35 % powierzchni siedliska.	Działka nr 373, 358/319, 359/319 (oddz. leśny nr 319b) obręb Zagórzycy	Organ sprawujący nadzór nad obszarem Natura 2000

9190 Kwaśne dąbrowy (<i>Quercion robori-petraeae</i>)	Monitoring realizacji działań ochronnych oraz ocena stanu zachowania siedliska według parametrów opracowanych w ramach PMŚ w 6 i 9 roku obowiązywania PZO na 35 % powierzchni siedliska.	Działki nr 359/319 (oddz. leśny 319b), 369/313, 296/1, 244, 245/313 (oddz. leśne 313 -b, -c, -d, -f, -h, -i, -j, -k, -l), 216/1, 360/319, 238/3, 297 (oddz. leśny 312Aa) obręb Zagórzycy	Organ sprawujący nadzór nad obszarem Natura 2000
1014 Poczwarówka zwężona <i>Vertigo angustior</i>	Monitoring realizacji działań ochronnych w 3, 6 i 9 roku obowiązywania PZO. Ocena stanu zachowania siedliska gatunku według parametrów opracowanych w ramach PMŚ (raz na 5 lat).	Działki nr 278/1, 229 obręb Zagórzycy Działka nr 228 obręb Rataje	Organ sprawujący nadzór nad obszarem Natura 2000
6169 Przeplatka maturna <i>Hypodryas maturna</i> (= <i>Euphydryas maturna</i>)	Ocena stanu zachowania gatunku według parametrów opracowanych w ramach PMŚ (po 3, 6 i 9 latach).	Działka nr 369/313 (oddz.313a) obręb Zagórzycy	Organ sprawujący nadzór nad obszarem Natura 2000
6177 Modraszek telejus <i>Maculinea teleius</i> (= <i>Phengaris teleius</i>) 6179 Modraszek nausitous <i>Maculinea nausithous</i> (= <i>Phengaris nausithous</i>)	Monitoring realizacji działań ochronnych w 3, 6 i 9 roku obowiązywania PZO. Ocena stanu zachowania gatunku według parametrów opracowanych w ramach PMŚ (raz na 5 lat).	Działki nr 187/2, 187/5, 192/1, 197, 198, 199 obręb Prawików Działki nr 178, 180, 181, 182, 183, 184, 185, 198, 199, 200, 225 obręb Rataje Działki nr 32/3, 186/1 (oddz. leśne 313 -o, -s, -t, -w, -x), 198, 216/1, 217, 229, 231/2, 231/3, 232, 233, 234/2, 234/3, 235/2, 235/3, 236, 238/3, 239/2, 239/3, 239/4, 240, 241, 242, 246, 248, 251/2, 251/3, 251/4, 274/7, 278/3 obręb Zagórzycy	Organ sprawujący nadzór nad obszarem Natura 2000
1060 Czerwończyk nieparek <i>Lycaena dispar</i>	Ocena stanu zachowania gatunku według parametrów opracowanych w ramach PMŚ (raz na 5 lat).	Działka nr 238/3 obręb Zagórzycy	Organ sprawujący nadzór nad obszarem Natura 2000
1065 Przeplatka aurinia <i>Euphydryas (Eurodryas, Hypodryas) aurinia</i>	Monitoring realizacji działań ochronnych w 3, 6 i 9 roku obowiązywania PZO. Ocena stanu zachowania gatunku według parametrów opracowanych w ramach PMŚ (raz na 5 lat).	Działki nr 186/1 (oddz. leśne 313 -o, -s, -t, -w, -x), 198, 216/1, 217, 231/2, 231/3, 232, 233, 234/2, 234/3, 235/2, 235/3, 236, 238/3, 239/2, 239/3, 239/4, 240, 241, 242, 246, 248, 251/2, 251/3, 251/4 obręb Zagórzycy	Organ sprawujący nadzór nad obszarem Natura 2000
1074 Barczatka kataks <i>Eriogaster Cata</i>	Monitoring realizacji działań ochronnych w 3, 6 i 9 roku obowiązywania PZO. Ocena stanu zachowania gatunku według parametrów opracowanych w ramach PMŚ (raz na 5 lat).	Cały obszar Natura 2000	Organ sprawujący nadzór nad obszarem Natura 2000

Dotyczące uzupełnienia stanu wiedzy o przedmiotach ochrony i uwarunkowaniach ich ochrony			
6410 Zmiennowilgotne łąki trzęślicowe (<i>Molinion</i>) 6177 Modraszek telejus <i>Maculinea teleius</i> (= <i>Phengaris teleius</i>) 6179 Modraszek nausitous <i>Maculinea nausithous</i> (= <i>Phengaris nausithous</i>) 1065 Przeplatka aurinia <i>Euphydryas (Eurodryas, Hypodryas) aurinia</i>	Inwentaryzacja szczegółowa oraz ocena możliwości regeneracyjnych łąki trzęślicowej, szczegółowe określenie rozmieszczenia i zagęszczenia populacji motyli: modraszka telejusa i <i>nausitousa</i> oraz przelatki aurini.	Działka nr 186/1 (oddz. leśne 313 -o, -s, -t, -w, -x) obręb Zagórzycze	Organ sprawujący nadzór nad obszarem Natura 2000
1014 Poczwarówka zwężona <i>Vertigo angustior</i>	Uzupełnienie stanu wiedzy na temat populacji i siedliska gatunku.	Działka nr 278/1, 229 obręb Zagórzycze Działka nr 228 obręb Rataje	Organ sprawujący nadzór nad obszarem Natura 2000
1060 Czerwończyk nieparek <i>Lycaena dispar</i>	Uzupełnienie stanu wiedzy na temat populacji i siedliska gatunku.	Działka nr 238/3, 239/4, 239/3, 239/2, 240, 241, 297 obręb Zagórzycze	Organ sprawujący nadzór nad obszarem Natura 2000
6169 Przeplatka maturalna <i>Hypodryas maturalna</i> (= <i>Euphydryas maturalna</i>)	Uzupełnienie stanu wiedzy na temat liczebności populacji.	Działka nr 369/313 (oddz.313a), obręb Zagórzycze	Organ sprawujący nadzór nad obszarem Natura 2000
1074 Barczatka kataks <i>Eriogaster catax</i>	Uzupełnienie stanu wiedzy na temat populacji i siedliska gatunku.	Cały obszar Natura 2000	Organ sprawujący nadzór nad obszarem Natura 2000
Cały obszar	Opracowanie i przekazanie do GDOŚ wniosku o zmianę granic obszaru - powiązanie granicy z granicami działek ewidencyjnych w celu usprawnienia zarządzania obszarem (planowanie przestrzenne, rolnictwo), jak również powiększenie obszaru o tereny, na których zinwentaryzowano siedliska przyrodnicze oraz siedliska gatunku będące przedmiotami ochrony.	Granice obszaru Natura 2000	Organ sprawujący nadzór nad obszarem Natura 2000

Załącznik nr 6 do zarządzenia Nr 24
Regionalnego Dyrektora Ochrony Środowiska
we Wrocławiu z dnia 29 listopada 2013 r.

Wskazania do zmian w miejscowym planie zagospodarowania przestrzennego zespołu wsi Lubiąż, Gliniany, Prawików, Rataje, Zagórzyce - Gmina Wołów - dotyczące eliminacji lub ograniczenia zagrożeń wewnętrznych lub zewnętrznych, niezbędne dla utrzymania lub odtworzenia właściwego stanu ochrony siedlisk przyrodniczych oraz gatunków zwierząt i ich siedlisk, dla których ochrony wyznaczono obszar Natura 2000.

Nazwa dokumentu	Wskazanie do zmiany
Miejscowy Plan Zagospodarowania Przestrzennego zespołu wsi Lubiąż, Gliniany, Prawików, Rataje, Zagórzyce – Gmina Wołów – strefa IX (Uchwała Nr 152/04 Rady Miejskiej w Wołowie z dnia 30 czerwca 2004 r.)	Z uwagi na występowanie na działkach nr 186/1, 198, 199, 229, 230, 246, 248, 251/2, 251/3, 242, 241, 240, 239/2, 239/3, 239/4, 238/3, 216/1, 217, 218, 231/3, 234/3, 274/7, 278/1, 278/2, 278/3, 278/4, 278/13, 278/5, 278/8, 32/3, 275 obręb Zagórzyce i na działkach nr 327, 328, 211, 212, 215, 216 obręb Rataje przedmiotów ochrony (6410, 6120, 6510, 6177, 6179, 1060, 1065, 1074) zaleca się wprowadzić zmianę sposobu użytkowania tj. nie zalesiać, utrzymać ekstensywne użytkowanie kośne lub pastwiskowe.