



DZIENNIK URZĘDOWY

WOJEWÓDZTWA DOLNOŚLĄSKIEGO

Wrocław, dnia 15 listopada 2013 r.

Poz. 5758

UCHWAŁA NR 216/XXXV/13 RADY GMINY CIEPŁOWODY

z dnia 30 października 2013 r.

w sprawie uchwalenia miejscowego planu zagospodarowania przestrzennego części obszaru wsi Kobyla Głowa

Na podstawie art. 18 ust. 2 pkt 5 ustawy z dnia 8 marca 1990r. o samorządzie gminnym (j.t.Dz.U.2013.594 ze zm.), art. 20 ust 1 ustawy z dnia 27 marca 2003 r. o planowaniu i zagospodarowaniu przestrzennym (j.t,Dz.U.2012.647 ze zm.) oraz w związku z uchwałą nr 43/VIII/11 z dnia 11 maja 2011r. w sprawie miejscowego planu zagospodarowania przestrzennego części obszaru wsi Kobyla Głowa, po stwierdzeniu, że nie narusza ustaleń „Studium uwarunkowań i kierunków zagospodarowania przestrzennego gminy Ciepłowody, przyjętego Uchwałą Nr 140 XXV/08 Rady Gminy Ciepłowody z dnia 30.12.2008 roku, uchwała co następuje:

Rozdział 1. Ustalenia ogólne

§ 1. 1. Zmiana miejscowego planu zagospodarowania przestrzennego części obszaru wsi Kobyla Głowa, zwany dalej planem, obejmuje obszar w granicach wyznaczonych w załączniku graficznym. Przedmiot planu jest zgodny z ustaleniami zawartymi w art. 15, ust. 2 ustawy z dnia 27 marca 2003 r. o planowaniu i zagospodarowaniu przestrzennym.

2. W planie, o którym mowa w ust 1 nie określa się:

- 1) szczególnych warunków zagospodarowania terenów oraz ograniczenia w ich użytkowaniu, w tym zakazu zabudowy ze względu na brak przedmiotu ustaleń;
- 2) sposobów i terminów tymczasowego zagospodarowania, urządzania i użytkowania terenów.

§ 2. Następujące określenia w planie oznaczają:

- 1) nieprzekraczalna linia zabudowy – linia na rysunku planu ograniczająca część terenu, na której dopuszcza się wznoszenie budynków, linia ta nie dotyczy: zadaszeń nad wejściami do budynków, balkonów, wykuszy, tarasów, loggii, gzymsów i okapów nie przekraczających tej linii o więcej niż 2 m i nie zachodzących na pas przyległej jezdni poniżej wysokości 7 m od jej nawierzchni, części podziemnych obiektów budowlanych, ulic wewnętrznych oraz uzbrojenia terenu;
- 2) wymiar pionowy budynku – należy przez to rozumieć wymiar pionowy mierzony od poziomu terenu do najwyższego punktu pokrycia dachu;
- 3) przepisy szczególne i odrębne – obowiązujące przepisy ustaw wraz z aktami wykonawczymi, przepisy prawa miejscowego oraz ograniczenia w zagospodarowaniu terenów wynikające z prawomocnych decyzji;
- 4) przeznaczenie podstawowe terenu - należy przez to rozumieć część przeznaczenia terenu, które dominuje na danym terenie w sposób określony w ustaleniach planu;

- 5) przeznaczenie uzupełniające terenu - należy przez to rozumieć część przeznaczenia terenu, które uzupełnia lub wzbogaca przeznaczenie podstawowe w sposób określony w ustaleniach planu;
- 6) drogi wewnętrzne ogólnodostępne oraz drogi transportu rolnego i drogi gospodarcze – należy przez to rozumieć inne niż publiczne drogi obsługujące poszczególne nieruchomości, położone poza ogrodzeniami zakładów, usług i zabudowy mieszkalnej, które na podstawie odrębnych uchwał rady miejskiej mogą być zaliczone do gminnych dróg publicznych;
- 7) urządzenia towarzyszące - urządzenia techniczne zapewniające możliwość użytkowania obiektu zgodnie z jego przeznaczeniem, takie jak przyłącza i urządzenia instalacyjne, przejazdy, ogrodzenia, place postojowe, place pod śmietniki i osłony śmietnikowe oraz stacje transformatorowe;
- 8) strefa – zbiór rozłącznych terenów, którym przypisano tę samą grupę ustaleń;
- 9) teren – obszar wyznaczony na rysunku planu liniami rozgraniczającymi i oznaczony symbolem;
- 10) uciążliwość – należy przez to rozumieć zjawiska lub stany szkodliwe dla ludzi i utrudniające ich funkcjonowanie, szczególnie w postaci przekroczenia norm dopuszczalnych poziomów hałasu, wibracji, zanieczyszczeń powietrza, gruntu i wody;
- 11) uchwała – niniejsza uchwała.

§ 3. 1. Integralną częścią planu jest rysunek planu w skali 1:1000, stanowiący załącznik graficzny do niniejszej uchwały.

2. Następujące oznaczenia na rysunku planu stanowią obowiązujące ustalenia planu:

- 1) granica opracowania planu miejscowego;
- 2) linie rozgraniczające tereny o różnym przeznaczeniu lub różnych sposobach zagospodarowania;
- 3) nieprzekraczalne linie zabudowy;
- 4) symbole identyfikujące tereny;
- 5) dopuszczalne kierunki dostępu do drogi;
- 6) granica historycznego układu ruralistycznego, tożsama z granicą obserwacji archeologicznej.

3. Pozostałe oznaczenia graficzne planu nie stanowią jego ustaleń i mają charakter informacyjny.

4. Załącznikami do uchwały są:

- 1) rysunek planu stanowiący załącznik nr 1 do uchwały;
- 2) rozstrzygnięcie o sposobie rozpatrzenia uwag do projektu planu stanowiące załącznik nr 2;
- 3) rozstrzygnięcie o sposobie realizacji zapisanych w planie inwestycji w zakresie infrastruktury technicznej stanowiące załącznik nr 3.

§ 4. 1. Ustala się następujące kategorie przeznaczenia terenu:

- 1) zabudowa mieszkaniowa jednorodzinna, przez co rozumie się wolnostojące budynki mieszkalne usytuowane na wydzielonych działkach;
- 2) zabudowa mieszkaniowa jednorodzinna z usługami, przez co rozumie się domy jednorodzinne, w których nie więcej niż 65% powierzchni użytkowej budynku przeznacza się na cele usług wymienionych w pkt 3);
- 3) usługi, przez co rozumie się w szczególności:
 - a) handel detaliczny, przez co rozumie się sprzedaż prowadzoną w sklepach;
 - b) gastronomia;
 - c) kluby fitness, siłownie;
 - d) usługi drobne, przez co rozumie się samodzielne budynki lub pomieszczenia w budynkach przystosowane do działalności takich jak: krawiectwo, zakłady szewskie, fryzjerstwo, solaria, gabinety kosmetyczne, serwisy RTV/AGD, serwisy rowerowe, serwisy samochodowe, a także obiekty do nich podobne nie należące do innej kategorii przeznaczenia terenu;

- e) agroturystyka;
 - f) biura małe i gabinety, przez co rozumie się budynki lub ich części, w których prowadzona jest działalność w dziedzinie obsługi nieruchomości oraz związana z prowadzeniem interesów, w tym w szczególności działalność prawnicza, rachunkowość, księgowość i kontrola ksiąg, doradztwo, badania rynku i opinii publicznej, działalność pracowni projektowych, działalność w dziedzinie reklamy, pozyskiwanie personelu i rekrutacji pracowników, usługi fotograficzne, działalność agencji usług sekretarskich i biur tłumaczeń, agencji artystycznych oraz działalność w zakresie informatyki i działalności pokrewnej, także gabinety lekarskie i stomatologiczne a także inne podobne, nie wymienione w innych kategoriach przeznaczenia terenu;
- 4) zieleni nieurządzona, przez co rozumie się tereny zielone, wobec których nie stawia się wymogów dotyczących wysokości i kompozycji szaty roślinnej;
 - 5) zieleni urządzona, w tym: zieleni izolacyjna, zieleni przydomowa na działkach, zieleńce ogólnodostępne rozumiane jako trawniki, niskie krzewy, pojedyncze drzewa i ich zgrupowania stanowiące skończoną kompozycję
 - 6) wody stojące i płynące;
 - 7) komunikacja, przez co rozumie się : ulice i place, ciągi piesze i rowerowe, zespoły parkingowe.
- 2. Na każdym z terenów zakazuje się przeznaczeń innych niż te, które są dla niego ustalone w planie.
 - 3. Ograniczenie, o którym mowa w ust. 2, nie dotyczy urządzeń towarzyszących obiektom budowlanym.
 - 4. W celu zapewnienia właściwych warunków ochrony przed hałasem ustala się, że na terenach oznaczonych na rysunku planu symbolem MNU obowiązują dopuszczalne poziomy hałasu jak dla terenów mieszkaniowych.

§ 5. Zasady ochrony środowiska, przyrody i krajobrazu kulturowego

- 1. Ze względu na położenie terenu na obszarze jednostki planistycznej gospodarowania wodami – jednolitej części wód powierzchniowych (JCWP) – Śleza Mała - w procesie inwestycyjnym należy uwzględnić przepisy odrębne.
- 2. Nie ustala się innych niż zawarte w przepisach odrębnych zasad ochrony środowiska i przyrody.
- 3. Nie ustala się zasad ochrony krajobrazu kulturowego – ze względu na brak obiektów tworzących taki krajobraz.

§ 6. Zasady ochrony dziedzictwa kulturowego i zabytków oraz dóbr kultury współczesnej

- 1. Ustala się ochronę układu ruralistycznego, tożsamą z granicą strefy obserwacji archeologicznej części miejscowości Kobyla Głowa objętej planem, polegającą na:
 - 1) zachowaniu historycznego układu urbanistycznego oraz jego poszczególnych elementów, tj. układ łańcuchowy wsi, miejscami dwudrożny z zabudową folwarczną po obu stronach drogi;
 - 2) projektowaniu nowej zabudowy w nawiązaniu do zabudowy historycznej pod względem lokalizacji (kalenicą prostopadle lub równolegle do drogi), w przypadku zespołów zabudowy mieszkaniowo-gospodarczej zespoły te na planie prostokąta lub kwadratu;
 - 3) nowa zabudowa winna nawiązywać do zabudowy historycznej, przy czym nowa zabudowa nie może dominować nad zabudową historyczną.
 - 4) wszelkie zamierzenia i działania, w tym remonty, przebudowy i rozbudowy należy prowadzić w oparciu o przepisy odrębne.
- 2. Na obszarze wymienionym w ust. 1 w trakcie prowadzenia prac ziemnych należy zapewnić badania archeologiczne w oparciu o przepisy odrębne.
- 3. W obrębie znajdującego się na terenie objętym opracowaniem planu chronionego stanowiska archeologicznego oznaczonego nr 89-27/186/5 oraz w jego bezpośrednim sąsiedztwie, zamierzenia inwestycyjne związane z pracami ziemnymi wymagają przeprowadzenia badań archeologicznych zgodnie z przepisami odrębnymi.

4. Nie ustala się zasad ochrony dóbr kultury współczesnej – ze względu na brak obiektów tworzących takie dziedzictwo i takich dóbr.

§ 7. Zasady ochrony i kształtowania ładu przestrzennego

1. Nową zabudowę na terenach dotychczas niezabudowanych należy lokalizować w nawiązaniu do wyznaczonych na rysunku planu indywidualnych linii zabudowy, natomiast na terenach, na których występuje już zabudowa w nawiązaniu do niej oraz dodatkowo wyznaczonych na rysunku planu linii zabudowy.

2. Dla terenów MNU obowiązują nieprzekraczalne linie zabudowy odpowiednio:

- 1) w odległości 8,0 m od linii rozgraniczających drogę KDL,
- 2) w odległości 6,0 m od linii rozgraniczających drogi KDD i KDW,
- 3) indywidualnie, wg rysunku planu w pozostałych przypadkach.

3. Lokalizacja zabudowy i ukształtowanie poszczególnych budynków musi także spełniać warunki określone w §6 ust.1. oraz przepisach szczegółowych niniejszej uchwały.

§ 8. Szczegółowe zasady i warunki scalania i podziału nieruchomości objętych planem miejscowym

1. Na obszarze objętym planem dopuszcza się scalania i podziały nieruchomości.

2. Obowiązuje zakaz wydzielania działek nie mających dostępu do drogi publicznej znajdującej się poza granicą planu, terenów dróg publicznych wyznaczonych w granicach planu z wyjątkiem sytuacji, kiedy wydzielenie działki służy powiększeniu innej działki, mającej dostęp do drogi publicznej znajdującej się poza granicą planu lub terenu drogi publicznej wyznaczonej w granicach planu.

3. Dla terenów zabudowy mieszkaniowej jednorodzinnej z dopuszczeniem usług (MNU) ustala się wielkość działek w przedziale $1500 \div 2500$ m² ;

4. Ustala się minimalną i maksymalną szerokość frontu działek terenach MNU – w przedziale $20 \div 50$ m z dopuszczeniem szerokości do 90 m dla działek o kształcie trójkątnym.

5. Kąt położenia granic działek w stosunku do pasa drogowego – 90° , z tolerancją $\pm 30^\circ$.

§ 9. Zasady modernizacji, rozbudowy i budowy systemów komunikacji

1. Wyznacza się drogę lokalną, oznaczoną w planie symbolem KDL, w odniesieniu do której obowiązują następujące ustalenia:

- 1) szerokość w liniach rozgraniczających powinna wynosić co najmniej 12 metrów;
- 2) obowiązuje jedna jezdnia mająca co najmniej jeden pas ruchu w każdym kierunku jazdy;
- 3) obowiązuje wydzielenie ścieżki rowerowej, w odniesieniu do której obowiązują następujące ustalenia:
 - a) szerokość nie może być mniejsza niż 1,5 metra;
 - b) obowiązuje nawierzchnia utwardzona.
- 4) obowiązuje co najmniej jeden chodnik o nawierzchni utwardzonej z materiałów pozwalających na infiltrację wód opadowych do gruntu.
- 5) dopuszcza się wydzielenie ciągu pieszo – rowerowego o szerokości co najmniej 2 metrów, o nawierzchni utwardzonej z materiałów pozwalających na infiltrację wód opadowych do gruntu.
- 6) w przypadku wydzielenia ciągu, o którym mowa w pkt 5 wydzielenie ścieżki rowerowej i chodnika, o których mowa w pkt 3 i 4 nie jest konieczne.

2. Wyznacza się drogi dojazdowe, oznaczone w planie symbolami KDD.1 i KDD.2, w odniesieniu do których obowiązują następujące ustalenia:

- 1) szerokość w liniach rozgraniczających powinna wynosić docelowo, łącznie z istniejącym pasem drogi poza granicami planu - 12 metrów;
- 2) obowiązuje jedna jezdnia mająca co najmniej jeden pas ruchu w każdym kierunku jazdy;

- 3) dopuszcza się wyznaczenie miejsc postojowych na odcinkach ulic wskazanych w ustaleniach dla poszczególnych terenów;
- 4) obowiązują chodniki o nawierzchni utwardzonej po jednej lub obu stronach jezdni;
- 5) W przypadkach uzasadnionych brakiem wystarczającej ilości terenu dopuszcza się odcinkowe łączenie chodników i jezdni w ciągi pieszo jezdne z wyższym priorytetem dla ruchu pieszego.

3. Wyznacza się drogę, oznaczoną w planie symbolem KDW, w odniesieniu do której obowiązują następujące ustalenia:

- 1) szerokość w liniach rozgraniczających powinna wynosić co najmniej 10 metrów;
- 2) obowiązują jedna jezdnia mająca co najmniej jeden pas ruchu w każdym kierunku jazdy;
- 3) na całej długości jezdni dopuszcza się łączenie ruchu pieszego i kołowego, przy czym ruch pieszy powinien posiadać wyższy priorytet.

4. Dla dróg publicznych i wewnętrznych ustala się:

- 1) utrzymanie, modernizację, rozbudowę i budowę urządzeń drogowych, w tym korektę łuków poziomych oraz realizację chodników, miejsc postojowych, placów do zawracania itp., dla uzyskania parametrów technicznych określonych w przepisach szczególnych;
- 2) przebudowę skrzyżowań;
- 3) umieszczanie zieleni izolacyjnej oraz tablic i szyldów – na warunkach ustalonych przez zarządcę drogi;
- 4) utrzymanie oraz możliwość lokalizacji sieci infrastruktury technicznej, pasów zieleni, zieleni izolacyjnej oraz obiektów małej architektury.

5. Projektowane w obszarze zainwestowanym drogi wewnętrzne, nie stanowiące dróg ogólnodostępnych muszą spełniać wymagania wynikające z przepisów techniczno-budowlanych.

§ 10. Zasady i warunki sytuowania tablic i urządzeń reklamowych Na obszarze objętym planem dopuszcza się sytuowanie tablic, szyldów i innych nośników reklamowych z uwzględnieniem poniższych warunków:

- 1) nie dopuszcza się lokalizowania nośników reklamowych na terenach dróg publicznych;
- 2) na terenach MNU, w przypadku występowania działalności usługowej dopuszcza się stosowanie nośników reklamowych i informacyjnych dotyczących tej działalności w formie tablic analogowych o powierzchni do 1.5 m²;
- 3) na całym obszarze objętym planem dopuszcza się stosowanie analogowego podświetlenia nośników reklamowych światłem białym lub kolorowym oraz żarówkami neonowymi;
- 4) na całym obszarze objętym planem obowiązuje zakaz stosowania nośników w postaci sterowanych cyfrowo wyświetlaczy, oraz tablic ze świecącymi wzorami złożonymi z diod LED.

§ 11. Zasady modernizacji, rozbudowy i budowy infrastruktury technicznej

1. Na całym obszarze planu sieci uzbrojenia technicznego należy prowadzić w obrębie terenów ulic i dróg, dopuszcza się w szczególnie uzasadnionych przypadkach prowadzenie infrastruktury przez pozostałe tereny.

2. W zakresie zaopatrzenie w wodę ustala się:

- 1) włączenie wszystkich terenów do gminnej sieci wodociągowej, przy czym na terenach nie objętych siecią wodociągową dopuszcza się do czasu budowy tej sieci korzystanie i realizację z ujęć indywidualnych na zasadach zawartych w przepisach odrębnych;
- 2) zaspokojenie potrzeb dla planowanych inwestycji, na cele komunalne i ochronę przeciwpożarową nastąpi poprzez rozbudowę sieci i urządzeń;
- 3) zachowuje się istniejące i dopuszcza budowę lokalnych ujęć wody ze studni kopanych jako zabezpieczenie w przypadku awarii lub klęsk żywiołowych oraz z możliwością ich wykorzystania do celów gospodarczych.

3. W zakresie odprowadzenia ścieków ustala się:

- 1) sukcesywną rozbudowę gminnej sieci kanalizacyjnej obejmującą obszar planu z odprowadzeniem ścieków do systemu kanalizacji i oczyszczalni ścieków;
- 2) do czasu zakończenia realizacji systemów dopuszcza się wykorzystanie i realizację zbiorników bezodpływowych lub przyobiektowych oczyszczalni ścieków, zgodnie z obowiązującymi przepisami szczególnymi;
- 3) obowiązuje zakaz odprowadzenia nieoczyszczonych odpowiednio ścieków komunalnych i bytowych do wód powierzchniowych i do ziemi;
- 4) odprowadzania wód opadowych i roztopowych z dróg, parkingów, terenów usługowych oraz mieszkaniowych - zgodnie z przepisami szczególnymi;
- 5) na całym obszarze obowiązuje zakaz wprowadzania ścieków bytowych do kanalizacji deszczowej a także wód opadowych do kanalizacji sanitarnej.

4. Dla obiektów budowlanych należy zapewnić miejsca na place pod śmietniki zapewniające możliwość segregacji odpadów.

5. Dopuszcza się budowę oraz rozbudowę sieci i urządzeń przesyłu i zaopatrzenia w gaz ziemny.

6. W zakresie zaopatrzenia w ciepło ustala się:

- 1) nie dopuszcza się napowietrznej parowej sieci ciepłej;
- 2) wymaga się stosowania indywidualnych, wysokosprawnych systemów z wykorzystaniem atestowanych urządzeń grzewczych.

7. W zakresie zaopatrzenia w energię elektryczną ustala się:

- 1) zasilanie obszaru z istniejących stacji elektroenergetycznych poprzez istniejące linie i stacje transformatorowe;
- 2) rozbudowę sieci niskich napięć oraz punktów oświetlenia ulicznego w pasach drogowych i na terenach przyległych określonych w odpowiednich ustaleniach planu;
- 3) na całym obszarze planu zabrania się budowy i rozbudowy istniejących sieci napowietrznych, które powinny być sukcesywnie zamienione na kablowe;
- 4) w obrębie przestrzeni publicznych oraz terenów zabudowy, z wyłączeniem mieszkalnictwa jednorodzinnego oraz pasów zieleni izolacyjnej dopuszcza się realizacje niezbędnych urządzeń elektroenergetycznych rozdzielczych;
- 5) w przypadku konieczności budowy prefabrykowanej kontenerowej stacji transformatorowej 20/0,4kV, dopuszcza się zabudowę stacji w odległości do 1,5 od granicy działek sąsiednich;
- 6) nieprzekraczalna linia zabudowy nie dotyczy kontenerowych stacji transformatorowych.

8. System łączności na obszarze objętym planem przewiduje się odpowiednio:

- 1) dopuszcza się prowadzenie podziemnej sieci telekomunikacyjnej na terenach wszystkich ulic, i terenach KDL, KDD i KDW w obszarze objętym planem;
- 2) utrzymuje się istniejący system łączności przewodowej oraz ustala kontynuację budowy sieci magistralnych i abonenckich;
- 3) dopuszcza się lokalizację urządzeń przekaźnikowych, z wyjątkiem wieżowych na terenach dopuszczających zabudowę mieszkalną.

Rozdział 2. **Ustalenia strefowe**

§ 12. 1. Ustala się strefę „Zabudowa jednorodzinna z dopuszczeniem usług” oznaczoną symbolem MNU.

2. Dla terenów należących do strefy „Zabudowa jednorodzinna z dopuszczeniem usług” ustala się następujące kategorie przeznaczenia terenu:

- 1) zabudowa mieszkaniowa jednorodzinna;

- 2) zabudowa mieszkaniowa jednorodzinna z usługami;
- 3) komunikacja;
- 4) zieleń urządzona.

3. Obowiązują następujące ustalenia dotyczące ukształtowania budynków:

- 1) podstawową formą zabudowy winny być – budynki wolnostojące, z poddaszem użytkowym, z możliwością podpiwniczenia. Dopuszcza się łączenie budynków mieszkalnych z gospodarczymi i garażowymi. Preferuje się nadawanie budynkom rzutu zgodnego z tradycją historyczną – wydłużonego prostokąta;
- 2) w przypadku lokalizowania na jednej działce zespołu budynków należy sytuować je względem siebie prostopadle lub równolegle, nie zezwala się na wprowadzanie innych kierunków;
- 3) gabaryty, forma architektoniczna budynków i pozostałych elementów zagospodarowania (mała architektura, ogrodzenia, zieleń) powinny być kształtowane w sposób nawiązujący harmonijnie do cech lokalnego krajobrazu i sąsiadującej zabudowy z uwzględnieniem położenia i ekspozycji. Dla zapewnienia ciągłości kulturowej zaleca się stosowanie rozwiązań przestrzennych i estetycznych nawiązujących do tradycji budownictwa regionu - tzw. stylu sudeckiego, poprzez sytuację, skalę, bryłę i formę architektoniczną;
- 4) wymiar pionowy budynków nie może przekraczać 12 metrów;
- 5) maksymalna liczba nadziemnych kondygnacji nie większa niż 3, wliczając w to poddasze użytkowe;
- 6) ustala się kalenicowe usytuowanie budynków względem ulicy, z której odbywa się wjazd na działkę;
- 7) dopuszcza się garaże wolnostojące lub wbudowane;
- 8) wymagana forma dachu – dach kalenicowy, dwu- lub wielospadowy, symetryczny o jednakowym nachyleniu głównych połaci 30° - 50° , z możliwością doświetlenia poprzez realizację lukarn, świetlików lub okien dachowych, z dopuszczeniem zadaszeń nad wejściem, naczółków itp.;
- 9) dla budynków gospodarczych i garaży - forma dachu dostosowana do dachu budynku mieszkalnego na tej samej działce;
- 10) dla wszystkich obiektów usytuowanych na działce obowiązuje ten sam kąt nachylenia połaci oraz materiał pokryciowy;
- 11) wymaganym pokryciem dachu jest dachówka lub elementy dachówkopodobne, w kolorach: naturalnym ceglastym, czarnym lub ciemnoszarym;

4. Obowiązują następujące ustalenia dotyczące sposobu zagospodarowania terenu:

- 1) wskaźnik intensywności zabudowy: $0.1 \div 0.35$;
- 2) obszar zabudowany nie może stanowić więcej niż 50% powierzchni działki;
- 3) powierzchnia biologicznie czynna nie może stanowić mniej niż 35% powierzchni działki.

5. Obowiązują następujące ustalenia dotyczące kompozycji przestrzennej:

- 1) obowiązują ogrodzenia z różnorodnych materiałów, o przezroczystości większej niż 30%;
- 2) wskaźnik przezroczystości, o którym mowa w pkt 1 nie dotyczy żywopłotów oraz ogrodzeń o wysokości do 0,6m.

6. Obowiązuje zapewnienie miejsc parkingowych w ilości nie mniejszej niż 2 miejsca na każde mieszkanie oraz 1 miejsce dodatkowe, na każde 25m^2 powierzchni usługowej.

7. Miejsca parkingowe należy zlokalizować na działkach objętych granicami inwestycji.

§ 13. 1. Ustala się strefę „Zieleń nieurzadzona” oznaczoną symbolem „Z”.

2. Dla terenów należących do strefy „Zieleń nieurzadzona” ustala się:

- 1) kategoria przeznaczenia terenu: zieleń nieurzadzona;
- 2) zakazuje się zabudowy;

3) dopuszcza się prowadzenie infrastruktury technicznej.

Rozdział 3.

Ustalenia dla poszczególnych terenów

§ 14. 1. Dla terenu oznaczonego na rysunku planu symbolem MNU.1 obowiązują ustalenia strefowe dla strefy „Zabudowa mieszkaniowa jednorodzinna z dopuszczeniem usług”.

2. Obowiązują następujące ustalenia dotyczące usytuowania budynków - dojazdy obowiązują od strony terenu KDL.

§ 15. 1. Dla terenu oznaczonego na rysunku planu symbolem MNU.2 obowiązują ustalenia strefowe dla strefy „Zabudowa mieszkaniowa jednorodzinna z dopuszczeniem usług”.

2. Obowiązują następujące ustalenia dotyczące usytuowania budynków - dojazdy obowiązują od strony terenów KDL, KDD.1 i KDW.

§ 16. 1. Dla terenu oznaczonego na rysunku planu symbolem MNU.3 obowiązują ustalenia strefowe dla strefy „Zabudowa mieszkaniowa jednorodzinna z dopuszczeniem usług”.

2. Obowiązują następujące ustalenia dotyczące usytuowania budynków - dojazdy obowiązują od strony terenów KDL, KDD.1 i KDW oraz terenu komunikacji znajdującej się poza granicą planu: działka nr 83 w obrębie Kobyła Głowa, przylegająca do południowej granicy terenu.

§ 17. 1. Dla terenu oznaczonego na rysunku planu symbolem MNU.4 obowiązują ustalenia strefowe dla strefy „Zabudowa mieszkaniowa jednorodzinna z dopuszczeniem usług”.

2. Obowiązują następujące ustalenia dotyczące usytuowania budynków - dojazdy obowiązują od strony terenu KDD.2.

§ 18. Dla terenów oznaczonych na rysunku planu symbolami Z.1 i Z.2 obowiązują ustalenia strefowe dla strefy „Zieleń nieurządzona”.

§ 19. Dla terenu oznaczonego na rysunku planu symbolem W ustala się:

- 1) zachowanie istniejącego zagospodarowania i funkcji zbiornika wodnego;
- 2) zakazuje się wznoszenia budynków;
- 3) zakazuje się dzielenie akwenów na mniejsze akweny;
- 4) dopuszcza się sytuowanie pomostów, kładek, oraz utwardzanie brzegów akwenów.

Rozdział 4.

Ustalenia końcowe

§ 20. Na podstawie art. 15 ust. 2 pkt 12 ustawy z dnia 27 marca 2003 r. o planowaniu i zagospodarowaniu przestrzennym ustala się wysokość stawki procentowej, dla opłaty o której mowa w art. 36 ust. 4 tej ustawy, na:

- 1) 0 % dla terenów oznaczonych na rysunku planu symbolami: KDL, KDD.1, KDD.2, KDW;
- 2) 0 % dla terenów oznaczonych na rysunku planu symbolami: Z.1, Z.2, W;
- 3) 30% dla terenów oznaczonych na rysunku planu symbolami: MNU.1, MNU.2, MNU.3, MNU.4.

§ 21. W obszarze objętym planem ustala się następujące tereny przeznaczone do realizacji inwestycji celu publicznego:

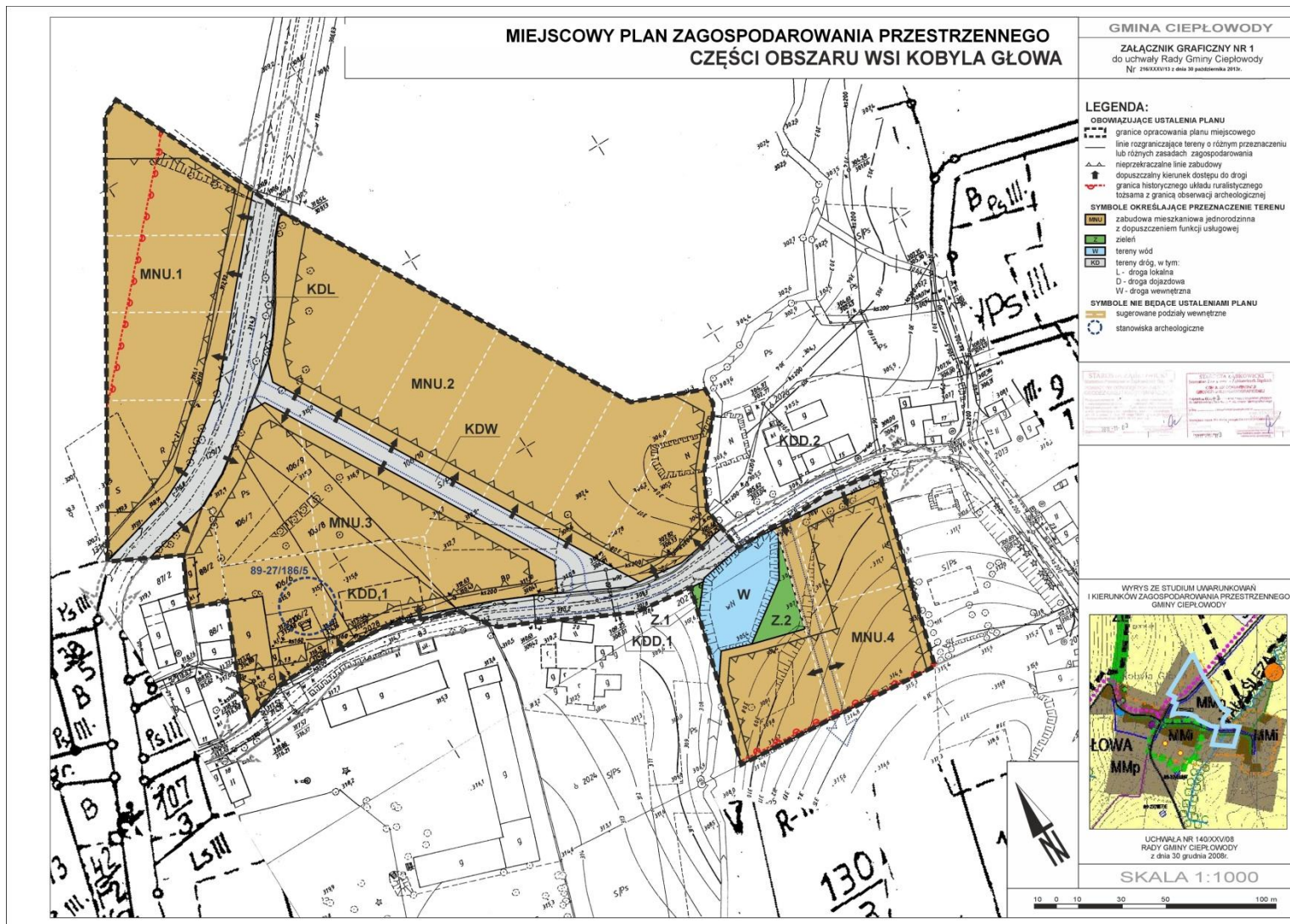
- 1) ulice, oznaczone w planie symbolami KDL, KDD.1, KDD.2, KDW;

§ 22. Wykonanie uchwały powierza się Wójtowi Gminy Ciepłowody.

§ 23. Uchwała wchodzi w życie po upływie 14 dni od dnia ogłoszenia w Dzienniku Urzędowym Województwa Dolnośląskiego.

Przewodniczący Rady Gminy:
W. Gluza

Załącznik Nr 1 do Uchwały Nr 216/XXXV/13
 Rady Gminy Ciepłowod
 z dnia 30 października 2013 r.



Załącznik Nr 2 do Uchwały Nr 216/XXXV/13
Rady Gminy Ciepłowody
z dnia 30 października 2013 r.

Rozstrzygnięcie o sposobie rozpatrzenia nieuwzględnionych uwag wniesionych do projektu zmiany miejscowego planu

Na podstawie art.20 ust.1 ustawy z dnia 27 marca 2003r o planowaniu i zagospodarowaniu przestrzennym /j.t.Dz.U.2012.647/ Rada Gminy Ciepłowody rozstrzyga co następuje: W związku z brakiem uwag do projektu miejscowego planu zagospodarowania przestrzennego wyłożonego do publicznego wglądu wraz z prognozą skutków wpływu ustaleń planu za środowisko, nie rozstrzyga się o sposobie ich rozpatrzenia.

Załącznik Nr 3 do Uchwały Nr 216/XXXV/13
Rady Gminy Ciepłowody
z dnia 30 października 2013 r.

Rozstrzygnięcie o sposobie realizacji zapisanych w planie inwestycji z zakresu infrastruktury technicznej, które należą do zadań własnych gminy

Na podstawie art. 20 ust. 1 ustawy z dnia 27 marca 2003 r. o planowaniu i zagospodarowaniu przestrzennym (j.t.Dz.U.2012.647) Rada Gminy Ciepłowody rozstrzyga co następuje: W ustaleniach miejscowego planu zagospodarowania przestrzennego nie zapisano inwestycji z zakresu infrastruktury technicznej, które należą do zadań własnych gminy.