



DZIENNIK URZĘDOWY

WOJEWÓDZTWA DOLNOŚLĄSKIEGO

Wrocław, dnia 9 października 2012 r.

Poz. 3371

UCHWAŁA NR XVIII/128/12 RADY MIEJSKIEJ W BARDZIE

z dnia 21 czerwca 2012 r.

w sprawie zmiany miejscowego planu zagospodarowania przestrzennego części terenu górniczego „KONSTANTY II” w granicach gminy Bardo

Działając na podstawie przepisów art. 18 ust. 2 pkt 5 i art. 40 ust. 1 ustawy z dnia 8 marca 1990 r. o samorządzie gminnym (jednolity tekst Dz. U. z 2001 r. Nr 142, poz. 1951 z późn. zm.), art. 3 ust. 1, art. 20 ust. 1, art. 29 ustawy z dnia 27 marca 2003 r. o planowaniu i zagospodarowaniu przestrzennym (Dz. U. z 2003 r. Nr 80, poz. 717 ze zmianami) oraz art. 104 ust. 2 ustawy z dnia 9 czerwca 2011 r. – Prawo geologiczne i górnicze (Dz. I. z 2011 Nr 163, poz. 981), w związku z uchwałą Rady Miejskiej w Bardzie nr VII/35/11 z dnia 28 kwietnia 2011 r. w sprawie przystąpienia do sporządzenia zmiany miejscowego planu zagospodarowania przestrzennego terenu górniczego złoża magnezytów „KONSTANTY II” w granicach gminy Bardo, zmienioną uchwałą nr XVI/98/12 Rady Miejskiej w Bardzie z dnia 14 marca 2012 r. Rada Miejska w Bardzie po stwierdzeniu, że nie narusza on ustaleń określonych w „Studium uwarunkowań i kierunków zagospodarowania przestrzennego miasta i gminy Bardo”, uchwała zmianę miejscowego planu zagospodarowania przestrzennego dla części terenu górniczego „KONSTANTY II”, przyjętego uchwałą nr XI/51/07 Rady Miejskiej w Bardzie z dnia 24 września 2007 r., zwaną dalej planem miejscowym i przyjmuje ustalenia zawarte w uchwale jako akt prawa miejscowego.

Rozdział 1

Przepisy ogólne

§ 1. Niniejszą zmianą miejscowego planu zagospodarowania przestrzennego objęto część obszaru Gminy Bardo, położonego w obrębach geodezyjnych: Grochów, Brzeźnica i Potworów, w rejonie występującego złoża magnezytu „Braszowice”.

§ 2. 1. Integralne części uchwały stanowią:

- 1) ustalenia niniejszej uchwały stanowiące część tekstową, zawarte w rozdziałach:
 1. – Przepisy ogólne;
 2. – Przepisy obowiązujące dla całego obszaru objętego planem;
 3. – Przepisy dotyczące poszczególnych terenów wydzielonych liniami rozgraniczającymi;
 4. – Przepisy końcowe;
- 2) rysunek planu w skali 1 : 2000 – stanowiący załącznik nr 1 do niniejszej uchwały:
 - a) w rysunku planu obowiązujące są oznaczenia wyszczególnione w wyjaśnieniach (legendzie),
 - b) treść podkładu mapowego nie jest przedmiotem rysunku planu.
2. Załącznikami do niniejszej uchwały są:
 - 1) rozstrzygnięcie w sprawie sposobu realizacji inwestycji z zakresu infrastruktury technicznej, które należą do zadań własnych gminy oraz o zasadach ich finansowania zgodnie z przepisami o finansach publicznych, stanowiące – załącznik nr 2 do niniejszej uchwały;
 - 2) rozstrzygnięcie w sprawie uwag wniesionych do projektu planu – stanowiące załącznik nr 3 do niniejszej uchwały.

§ 3. 1. Ustaleniami obowiązującymi na rysunku planu są następujące oznaczenia graficzne:

- 1) granice obszaru objętego planem;
- 2) linie rozgraniczające tereny o różnych funkcjach i sposobach użytkowania lub zasadach zagospodarowania;
- 3) nieprzekraczalne linie zabudowy;
- 4) symbole identyfikujące funkcje terenów, złożone z:
 - a) oznaczenia literowego;

- PG- teren działalności górniczej – zaplecze techniczne i przeróbka,
- R- tereny rolne,
- WS- wody śródlądowe- potok Studew,
- KDW – droga wewnętrzna,

b) oznaczenia liczbowego.

2. Pozostałe oznaczenia graficzne na rysunku planu nie stanowią jego ustaleń i mają charakter informacyjny:

- 1) treść podkładu mapowego;
- 2) granica obszaru górniczego „OG”;
- 3) granica terenu górniczego „TG”;
- 4) granica obszaru objętego odrębnym MPZP (Uch. nr XXVI/220/05 z dnia 17 października 2005 r.);
- 5) granica obszaru objętego obowiązującym mpzp (uch. nr XI/51/07 z dnia 24 września 2007 r.);
- 6) ważniejsze istniejące linie elektroenergetyczne.

§ 4. Ilekroć w dalszych przepisach jest mowa o:

- 1) obszarze górniczym – rozumie się przez to teren w granicach podlegających zgłoszeniu w rejestrze górniczym i określony jako O.G. „KONSTANTY III”;
- 2) terenie górniczym – rozumie się przez to teren w granicach podlegających zgłoszeniu w rejestrze górniczym i określony jako T.G. „KONSTANTY II”;
- 3) zwałowisku – rozumie się przez to tereny, na których składowane są: urobek pochodzący z wyrobisk lub nadkład gruntu;
- 4) przeznaczeniu podstawowym – rozumie się przez to rodzaj przeznaczenia terenu, który dominuje w obszarze wydzielonym liniami rozgraniczającymi;
- 5) przeznaczeniu dopuszczalnym – rozumie się przez to rodzaj przeznaczenia inny niż podstawowy, który uzupełnia i wzbogaca użytkowanie podstawowe;
- 6) uciążliwości dla środowiska – rozumie się przez to zjawiska fizyczne lub stany utrudniające życie albo dokuczliwe dla otaczającego środowiska (zwłaszcza hałas, wibracje, odory, zanieczyszczenie powietrza, wód i zanieczyszczenie odpadami), które stwarzają możliwość pogorszenia jego stanu, w rozumieniu przepisów szczególnych;
- 7) drogach wewnętrznych – rozumie się przez to istniejące i projektowane drogi dojazdowe, niezbędne dla zapewnienia prawidłowej obsługi działek i obiektów. W stosunku do nich nie występuje konieczność przejęcia przez właściwy organ, w rozumieniu ustawy o gospodarce nieruchomościami. Drogi te mogą być zamknięte lub ogólnodostępne. Mogą stanowić własność osób prywatnych lub jednostek organizacyjnych.

Rozdział 2

Przepisy obowiązujące dla całego obszaru objętego planem miejscowym

Przeznaczenie terenów oraz linie rozgraniczające tereny o różnym przeznaczeniu lub różnych zasadach zagospodarowania

§ 5. 1. Na obszarze planu, dla terenów wyznaczonych liniami rozgraniczającymi i oznaczonych symbolem literowym, ustala się następujące przeznaczenie podstawowe:

- 1) tereny PG – działalność górnicza, w tym zaplecze techniczne i przeróbka;
- 2) tereny R – użytki rolne;
- 3) tereny KDW – drogi wewnętrzne;
- 4) tereny WS – wody śródlądowe – potok Studew.

2. Na terenach wymienionych w ust. 1 ustala się przeznaczenie dopuszczalne odpowiednio:

- 1) tereny PG – składowanie odpadów poeksploatacyjnych, nadkładu, realizacja obwałowań, zadrzewienia;
- 2) tereny R – realizacja stawów hodowlanych i rekreacyjnych, budowa obiektów gospodarczych służących działom gospodarki rolnej, realizacja dróg wewnętrznych i transportu rolnego, budowa infrastruktury technicznej liniowej;
- 3) tereny KDW – infrastruktura techniczna liniowa;
- 4) tereny WS – urządzenia wodne, jazy, przepusty, mosty i przeprawy.

Zasady ochrony i kształtowania ładu przestrzennego

§ 6. 1. Obiekty budowlane mogą być realizowane wyłącznie na terenach przeznaczonych na ten cel w niniejszym planie miejscowym, z zachowaniem określonego w rozdziale III przeznaczenia i warunków zabudowy.

2. W obrębie terenów otwartych (użytki rolne) dopuszcza się jedynie lokalizacje obiektów infrastruktury technicznej, z zastrzeżeniem § 17 ust. 1.

3. Sposób usytuowania projektowanych budynków winien uwzględniać wymogi wynikające z przepisów szczególnych i odrębnych dotyczące sytuowania budynków w stosunku do granic działki i sąsiedniej zabudowy oraz wymogi zabezpieczenia przed skutkami działalności górniczej.

4. Dopuszczalną formą zabudowy mogą być jedynie budynki wolno stojące, nie ustala się wysokości obiektów, wysokość winna wynikać z potrzeb funkcjonalnych.

5. Wymagana forma dachu: symetryczny dwuspadowy lub wielospadowy o nachyleniu połaci 15° - 30°, w szczególnie uzasadnionych przypadkach dopuszcza się dach płaski i jednospadowy.

6. Wprowadza się zakaz stosowania od strony dróg publicznych oraz terenów otwartych (w tym kompleksów gruntów rolnych) ogrodzeń betonowych, w tym prefabrykowanych.

Zasady ochrony środowiska, przyrody i krajobrazu kulturowego

§ 7. 1. W celu zachowania wymogów ochrony środowiska przy wszelkich działaniach inwestycyjnych oraz innych, związanych ze zmianą funkcji

i sposobu użytkowania terenów lub obiektów, nakazuje się przestrzeganie zasad określonych w aktualnie obowiązujących przepisach szczególnych i odrębnych, a ponadto ustala się:

- 1) na terenach przeznaczonych do zainwestowania obowiązuje zakaz realizacji innych, nie związanych z działalnością eksploatacyjną złoże magnetytu przedsięwzięć, mogących zawsze lub potencjalnie znacząco oddziaływać na środowisko w rozumieniu przepisów odrębnych, za wyjątkiem obiektów i urządzeń komunikacji i infrastruktury technicznej;
- 2) uciążliwości lub szkodliwości dla środowiska wywołane przez obiekty oraz urządzenia produkcyjne i technologiczne a także działalność zakładu górniczego nie mogą wykroczać poza ustaloną odrębnym aktem prawa miejscowego granicę terenu górniczego;
- 3) przepisy pkt 2) nie dotyczą krótkotrwałych uciążliwości akustycznych wywołanych robotami zakładu górniczego oraz pochodzącymi ze zwiększonego ruchu pojazdów transportowych wzdłuż dróg publicznych;
- 4) zakaz odprowadzania ścieków sanitarnych oraz wód deszczowych w sposób pogarszający stan gleb oraz wód powierzchniowych i podziemnych;
- 5) nakaz wyposażenia terenów przeznaczonych dla zabudowy w sieci i urządzenia infrastruktury technicznej dla odprowadzania lub gromadzenia ścieków oraz ich ewentualnego oczyszczania;
- 6) nakaz zbierania i magazynowania odpadów w systemie zorganizowanym, przy stosowaniu na całym obszarze jednolitych zasad – zgodnie z obowiązującymi przepisami o odpadach – w tym obowiązkiem ich wstępnej segregacji.

2. Dopuszcza się odprowadzenie wód kopalnianych i opadowych z wyrobisk do lokalnych cieków wodnych po zapewnieniu odpowiedniej czystości i uzyskaniu pozwoleń wymaganych przepisami odrębnymi.

3. Dla zmniejszenia uciążliwości związanych z działalnością zakładu górniczego wymaga się następujących działań profilaktycznych:

- 1) usuwanie zaistniałych szkód górniczych w obiektach budowlanych, na gruntach rolnych, odbywać się będzie na zasadach obowiązujących przepisów odrębnych;
- 2) zmniejszenie ilości emitowanych pyłów poprzez uzasadnione wyposażenie maszyn i urządzeń służących przerabianiu i transporcie w odpowiednie zraszacze. Drogi transportu wewnętrzne i publiczne należy projektować z uwzględnieniem parametrów jakościowych ograniczających dodatkowe wzniesanie pyłów, oraz w razie potrzeby zraszać w okresach suszy.

4. Dla zachowania równowagi przyrodniczej i walorów naturalnych krajobrazu ustala się:

- 1) nakaz utrzymania i ochrony zespołów zieleni naturalnej i półnaturalnej na terenach nie związanych z działalnością górnictwem:
 - a) zadrzewień sklasyfikowanych w ewidencji gruntów jako „Lz” ,
 - b) spełniających funkcje przeciwoerozyjne (zadrzewienia i zakrzewienia porastające jary, wąwozy i skarpy oraz zadrzewienia i zakrzewienia śródpolne);
- 2) nakaz rekultywacji terenów sukcesywnie wyłączanych z działalności górniczej w kierunku rolno - łąkarskim lub leśnym.

Zasady ochrony dziedzictwa kulturowego i zabytków oraz dóbr kultury współczesnej

§ 8. 1. Na terenie objętym planem miejscowym nie stwierdzono występowania jakichkolwiek obiektów, które mogłyby być zaklasyfikowane do ewidencji zabytków. Nie wyznacza się także stref ochrony konserwatorskiej lub archeologicznej.

2. Zabytkowe obiekty nowo odkryte w trakcie eksploatacji kopalni lub innej działalności, podlegają ochronie prawnej na podstawie przepisów szczególnych.

Wymagania wynikające z potrzeb kształtowania przestrzeni publicznych

§ 9. Ze względu na charakter opracowania oraz brak przedmiotu ustaleń nie stwierdza się potrzeby zawierania jakichkolwiek unormowań w zakresie wyznaczania i kształtowania przestrzeni publicznych.

Zasady kształtowania zabudowy oraz wskaźniki zagospodarowania terenu

§ 10. 1. Na terenie oznaczonym symbolem R2 dopuszcza się wyłącznie zabudowę kubaturową bezpośrednio związaną z prowadzeniem gospodarstwa specjalistycznego, w tym hodowla ryb, na warunkach:

- 1) nie ustala się wskaźnika intensywności zabudowy, z uwagi na charakter zainwestowania;
- 2) minimalny udział procentowy powierzchni biologicznie czynnej w odniesieniu do powierzchni działki budowlanej – 50% na terenach oznaczonych symbolem R, dla pozostałych terenów nie ustala się;
- 3) maksymalną wysokość zabudowy – do 2 kondygnacji nadziemnych w tym poddasze, lub max 9,0 m licząc w najwyższym punkcie kalenicy;
- 4) minimalną liczbę miejsc do parkowania i sposób ich realizacji – 1 mjsc/1 zatrudnionego w gospodarstwie;
- 5) linie zabudowy – nie ustala się, odległości obiektów od granic nieruchomości wg regulacji zawartych w przepisach szczególnych.

2. Na terenach oznaczonych symbolem PG oraz R1 nie zezwala się na realizację zabudowy kubaturowej, dopuszcza się lokalizację urządzeń i budowli związanych bezpośrednio z podstawową funkcją terenu.

Granice i sposoby zagospodarowania terenów lub obiektów podlegających ochronie, ustalonych na podstawie odrębnych przepisów

§ 11. 1. Obszar objęty planem w całości położony jest w zasięgu strefy ochrony pośredniej ujęcia wody dla m. Wrocławia, ustanowionej decyzją Urzędu Wojewódzkiego we Wrocławiu nr RLS.gw.I.053/17/74 z dnia 31.03.1974 i obowiązują na nim regulacje zawarte w przedmiotowej decyzji.

2. Obszar objęty planem w całości położony jest w granicach terenu górniczego złoża magnezytu „TG – Konstanty II”, obowiązuje na nim zakaz podejmowania wszelkich działań, które mogą uniemożliwić bądź ograniczyć wykonywanie działalności górniczej, dla której obowiązuje stosowna koncesja.

Szczegółowe zasady i warunki scalania i podziału nieruchomości

§ 12. 1. Powierzchnia terenów lub działek dla projektowanych działalności i urządzeń infrastruktury technicznej powinna być dostosowana do projektowanego programu użytkowego przyszłej inwestycji, z uwzględnieniem powierzchni dla obiektów i urządzeń towarzyszących – w tym parkingów, a także co najmniej minimalnej – na poziomie 10% – powierzchni terenu biologicznie czynnego.

2. Tereny i poszczególne działki muszą mieć zapewniony dostęp do drogi publicznej bezpośrednio lub poprzez drogę wewnętrzną o min. szerokości 6,0 metrów w liniach wydzielenia geodezyjnego, lub jeśli wydzielenie drogi wewnętrznej jest niemożliwe, po ustalonym i zapisanym w odpowiedniej księdze wieczystej pasie służebności drogowej o min. szerokości 4,5 m. Dla zapewnienia dostępu do infrastruktury technicznej oprócz w/w służebności drogowej, każda działka przeznaczona pod zabudowę lub działalność górniczą powinna posiadać stosowną służebność posadowienia niezbędnej infrastruktury technicznej.

3. Podstawowy kąt położenia granic działek w stosunku do pasa drogowego dróg publicznych winien wynosić – 90°; w przypadku podziałów dokonanych w obrębie grup istniejących działek o innym kącie dominującym – kąt należy odpowiednio dostosować. Narożniki wydzielanych działek leżących na skrzyżowaniach dróg należy ściąć zgodnie z przepisami odrębnymi dla zapewnienia tzw. trójkątów widoczności.

4. Minimalną powierzchnię działki ustala się – 3000 m², przy minimalnym froncie – 25,0 m.

5. Projekty podziału działek położonych całkowicie lub częściowo bezpośrednio wzdłuż pasa dróg publicznych, powinny być zaopiniowane przez właściwego zarządcę drogi.

Szczegółne warunki zagospodarowania terenów oraz ograniczenia w ich użytkowaniu, w tym zakaz zabudowy

§ 13. 1. Niniejsza uchwała dotyczy części istniejącego terenu górniczego, podlegającego ochronie prawnej na mocy przepisów odrębnych. Wszelkie wynikające z działalności górniczej konflikty interesów osób fizycznych i podmiotów powinny być rozstrzygane wyłącznie na gruncie kodeksu cywilnego.

2. Obszar objęty planem miejscowym położony jest w granicach terenu górniczego, na którym obowiązuje ograniczony sposób użytkowania, podporządkowany działalności górniczej, nie dopuszcza się takich działań, które uniemożliwiłyby eksploatację i przerób kamienia, lub je w sposób istotny ograniczały.

3. Na terenach otwartych przestrzeni rolniczych, oznaczonych na rysunku symbolem R, wzdłuż linii energetycznych należy zachować pas wolny od zabudowy i dostępny dla prawidłowej eksploatacji linii o szerokości odpowiednio:

- 1) 22 m (po 11 od osi linii) wzdłuż linii 20 kV;
- 2) 40 m (po 20 m od osi linii) – wzdłuż linii 110 kV.

Zasady modernizacji, rozbudowy i budowy systemów komunikacji i infrastruktury technicznej

§ 14. 1. Zaopatrzenie w wodę:

- 1) zachowuje się lokalne ujęcia wody ze źródeł i studni kopanych;
- 2) dopuszcza się budowę sieci wodociągowej dla zaopatrzenia w wodę do celów komunalnych i technologicznych.

2. Odprowadzanie i oczyszczanie ścieków ustala się:

- 1) obowiązek wykorzystania szczelnych zbiorników z odwozem ścieków do oczyszczalni gminnej;
- 2) zakaz odprowadzenia nieoczyszczonych odpowiednio ścieków przemysłowych, komunalnych i bytowych do wód powierzchniowych i do ziemi;
- 3) obowiązek odprowadzania wód deszczowych z dróg, parkingów i terenów produkcyjno-usługowych poprzez urządzenia do podczyszczania ścieków – zgodnie z przepisami szczególnymi.

3. Zaopatrzenie w energię elektryczną:

- 1) utrzymuje się zasilanie obszaru ze stacji elektroenergetycznych poprzez sieć rozdzielczą napowietrzno-kablową i istniejące stacje transformatorowe – według warunków ustalonych przez dysponenta urządzeń;
- 2) zaspokojenie przewidywanego wzrostu zapotrzebowania w okresie perspektywicznym, wynikającego ze sporządzonego bilansu energetycznego nastąpi poprzez modernizację i przebudowę (np. wymianę transformatorów) istniejących sieci i urządzeń średniego napięcia, oraz budowę nowych odcinków linii napowietrznych i kablowych;
- 3) w przypadku konieczności budowy stacji transformatorowej 20/0,4 kV zezwala się stosowanie stacji prefabrykowanej kontenerowej lub słupowej, z dopuszczeniem zabudowy w odległości do 1,5 m od granicy działki sąsiedniej.

4. Ustala się następujące zasady postępowania z odpadami wprowadzone w oparciu o przepisy szczególne:

- 1) wprowadza się obowiązek wywozu odpadów komunalnych na składowisko;
 - 2) gospodarowanie masami ziemnymi i skalnymi przemieszczanymi w związku z działalnością eksploatacyjną należy prowadzić w oparciu o przepisy ustawy Prawo geologiczne i górnicze, a w szczególności:
 - a) sukcesywnie wypełniać zbędne części wyrobiska odpadami wydobywczymi w celach rekultywacyjnych i technologicznych z uwzględnieniem zabezpieczenia stabilności składowanych odpadów, zapobiegania zanieczyszczeniu gleby, wód powierzchniowych i podziemnych, oraz zapewnienia monitoringu wyrobiska,
 - b) wypełnienia wyrobiska odpadami wydobywczymi zgodnie z warunkami określonymi w przepisach wydanych na podstawie ustawy Prawo geologiczne i górnicze,
 - c) sposób realizacji warunków dotyczących wypełniania wyrobiska odpadami wydobywczymi określić w planie ruchu zakładu górniczego,
 - 3) gospodarowanie odpadami wydobywczymi należy prowadzić w sposób racjonalny i bezpieczny dla środowiska, zgodnie z aktualnym stanem prawnym, w tym w szczególności:
 - a) poddania ich odzyskowi,
 - b) unieszkodliwiania odpadów, które z przyczyn technologicznych lub ekonomicznych nie mogą być poddane odzyskowi, w oparciu o program gospodarowania odpadami.
5. W zakresie telekomunikacji ustala się:
- 1) utrzymuje się istniejący system łączności przewodowej i dopuszcza jego modernizację oraz rozbudowę,
 - 2) dla systemów telekomunikacji bezprzewodowej ustala się możliwość realizacji przedsięwzięć zgodnie z przepisami odrębnymi, pod warunkiem, że ich realizacja nie ograniczy wykonywania działalności górniczej zgodnie w obowiązującą koncepcją na eksploatację złoża „Konstanty II”.

Sposób i termin tymczasowego zagospodarowania, urządzania i użytkowania terenów

§ 15. 1. Dotychczasowy sposób użytkowania jest dozwolony najpóźniej do czasu rozpoczęcia realizacji inwestycji określonej niniejszym planem miejscowym.

2. Nie zezwala się na realizację tymczasowych obiektów budowlanych na gruntach niezainwestowanych i nie przeznaczonych planem do zainwestowania.

Rozdział 3

Przepisy dotyczące poszczególnych terenów wydzielonych liniami rozgraniczającymi

§ 16. 1. Teren wydzielony liniami rozgraniczającymi i oznaczony symbolem PG.1 i PG.2 przeznacz

się, zgodnie z częściowo istniejącym użytkowaniem na cele działalności górniczej – wyrobisko.

2. W terenie dopuszcza się eksploatację złoża magnezytu sposobem odkrywkowym.

3. Dopuszcza się składowanie nadkładu i odpadów wydobywczych w zwałowisku wewnętrznym jako element rekultywacji.

4. Dla terenu ustala się:

- 1) utrzymanie istniejących obiektów i urządzeń z zakresu przemysłu wydobywczego z możliwością budowy nowych, rozbudowy lub modernizacji;
- 2) utrzymanie oraz budowę sieci i urządzeń infrastruktury technicznej;
- 3) możliwość realizacji urządzeń przerobczych;
- 4) realizację urządzeń komunikacji wewnętrznej.

5. Obiekty i urządzenia wymienione w ust. 4 należy realizować przy uwzględnieniu warunków określonych w odpowiednich ustaleniach Rozdziału II planu, w tym parametrów i wskaźników kształtowania zabudowy.

§ 17. 1. Tereny wydzielone liniami rozgraniczającymi i oznaczone symbolami R.1 i R.2 przeznaczają się na cele rolne.

2. Dla terenów ustala się:

- 1) możliwość realizacji budowli i urządzeń, związanych z prowadzeniem gospodarstwa rolnego, także z zakresu hodowli, w tym m.in. ryb;
- 2) do budowy stawów rybnych dopuszcza się piętrze wody powyżej 1,0 m, pod warunkiem spełnienia wymagań, wynikających z przepisów odrębnych;
- 3) możliwość realizacji niezbędnych sieci infrastruktury technicznej oraz dróg transportu rolnego;
- 4) na części terenu R.2 w strefie rozrzutu odłamków skalnych pochodzących od robót strzałowych prowadzonych w związku z eksploatacją złoża „Braszowice” przez czas pozostawiania tego obszaru w zasięgu rozrzutu ustala się zakaz wznoszenia zabudowy kubaturowej.

3. Na terenie oznaczonym symbolem R.2 zezwala się na wykonanie obwałowań stawów ze zwałowanych mas ziemnych i nadkładu oraz nasadzenie na nich ścisłej zieleni.

4. Dla potrzeb prawidłowego funkcjonowania gospodarstwa specjalistycznego, o którym mowa w ust. 2 pkt 1) zezwala się na realizację zabudowy kubaturowej, służącej bezpośrednio produkcji rolnej.

§ 18. 1. Dla obsługi komunikacyjnej części obszaru ustala się teren drogi wewnętrznej ogólnodostępnej, oznaczonej na rysunku planu symbolem KDW - istniejąca droga wewnętrzna o szerokości w istniejących liniach rozgraniczających, spełniająca także rolę drogi transportu rolnego i transportu urobku.

2. Dla drogi publicznej ustala się:

- 1) utrzymanie, modernizację i rozbudowę urządzeń drogowych, w tym korektę łuków poziomych oraz

możliwość realizacji dodatkowych pasów dla skre-
tu w lewo, pasów wyłączenia i włączenia do ruchu,
placów do zawracania itp., dla uzyskania paramet-
rów technicznych określonych w przepisach
szczegółowych;

2) utrzymanie oraz możliwość lokalizacji sieci infra-
struktury technicznej oraz pasów zieleni i rowów
przydrożnych.

3. Istniejące w obszarze zainwestowanym drogi
wewnętrzne, nie stanowiące dróg ogólnodostępnych
muszą spełniać wymagania wynikające z przepisów
o ochronie przeciwpożarowej oraz warunków tech-
nicznych dotyczących sytuowania i eksploatacji
obiektów związanych z gospodarką rolną.

§ 19. 1. Tereny wydzielone liniami rozgraniczają-
cymi i oznaczone symbolami WS.1 i WS.2 przeznac-
za się na wody śródlądowe – Potok Studew.

2. Dla terenów ustala się:

- 1) możliwość realizacji budowli i urządzeń, związa-
nych bezpośrednio z eksploatacją cieku;
- 2) możliwość realizacji niezbędnych sieci infrastruk-
tury technicznej oraz dróg transportu rolnego.

3. Wzdłuż terenów oznaczonych symbolem WS.1
i WS.2 zezwala się na wykonanie niezbędnych obwa-
łowań.

Rozdział 4

Przepisy końcowe

§ 20. Ustala się stawkę procentową, służącą nali-
czeniu jednorazowej opłaty z tytułu wzrostu wartości
nieruchomości objętych planem w wysokości 20 %.

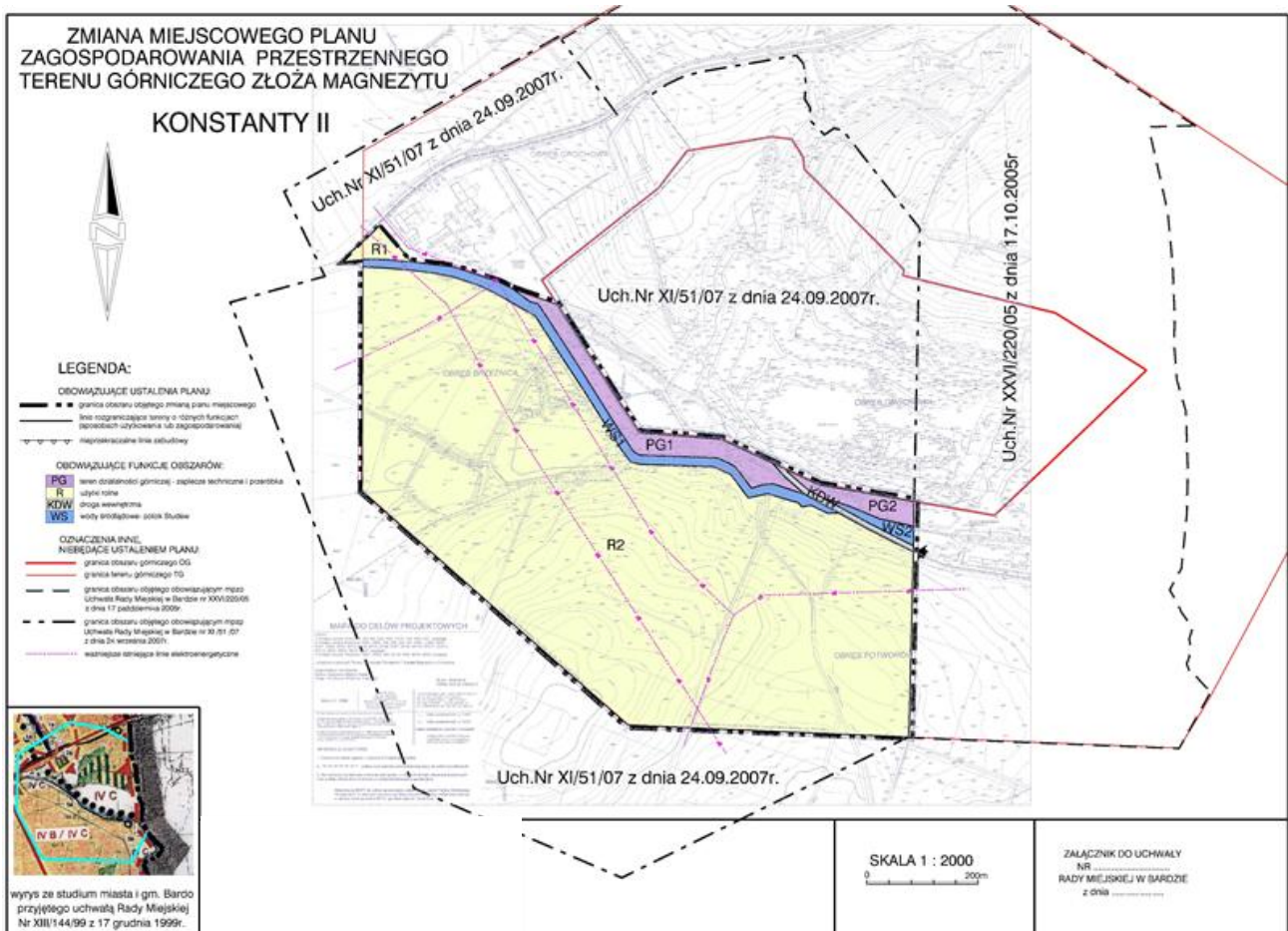
§ 21. Wykonanie uchwały powierza się Burmi-
strzowi Miasta i Gminy Bardo.

§ 22. Uchwała podlega ogłoszeniu w Dzienniku
Urzędowym Województwa Dolnośląskiego.

§ 23. Uchwała wchodzi w życie po upływie 14 dni
od daty jej ogłoszenia w Dzienniku Urzędowym Wo-
jewództwa Dolnośląskiego.

Przewodniczący Rady Miejskiej:
Andrzej Kardaś

Załącznik nr 1 do uchwały nr XVIII/
/128/12 Rady Miejskiej w Bardzie
z dnia 21 czerwca 2012 r.



Załącznik nr 2 do uchwały nr XVIII/
/128/12 Rady Miejskiej w Bardzie
z dnia 21 czerwca 2012 r.

Rozstrzygnięcie o sposobie realizacji zapisanych w planie inwestycji z zakresu infrastruktury technicznej należących do zadań własnych gminy

Na podstawie art. 20 ust. 1 ustawy z dnia 27 marca 2003 r. o planowaniu i zagospodarowaniu przestrzennym (Dz. U. Nr 80, poz. 717 z późniejszymi zmianami) rozstrzyga się, co następuje:

Z ustaleń zawartych w uchwale miejscowego planu zagospodarowania przestrzennego oraz z przeprowadzonej analizy i wykonanej prognozy skutków finansowych uchwalenia planu wynika, iż jego przyjęcie oraz realizacja zapisanych w nim zadań z zakresu infrastruktury technicznej nie pociąga za sobą wydatków z budżetu gminy.

Załącznik nr 3 do uchwały nr XVIII/
/128/12 Rady Miejskiej w Bardzie
z dnia 21 czerwca 2012 r.

Rozstrzygnięcie o sposobie rozpatrzenia uwag wniesionych do projektu miejscowego planu

Na podstawie art. 20 ust. 1 ustawy z dnia 27 marca 2003 r. o planowaniu i zagospodarowaniu przestrzennym (Dz. U. Nr 80, poz. 717 z późniejszymi zmianami) rozstrzyga się, co następuje:

W związku z brakiem uwag do projektu miejscowego planu zagospodarowania przestrzennego wyłożonego do publicznego wglądu wraz z prognozą oddziaływania na środowisko ustaleń planu w terminie od dnia 7 maja 2012 r. do 4 czerwca z terminem zbierania uwag do dnia 18 czerwca 2012 r. – nie rozstrzyga się o sposobie ich rozpatrzenia.