

Warszawa, dnia 31 sierpnia 2017 r.

Poz. 509

**OGŁOSZENIE NR 21
PREZESA URZĘDU LOTNICTWA CYWILNEGO**

z dnia 30 sierpnia 2017 r.

**w sprawie sprawozdania z działalności Warmia i Mazury sp. z o.o. za 2016 r. jako instytucji
zapewniającej służby żeglugi powietrznej**

Na podstawie art. 128a ust. 2 w związku z art. 23 ust. 2 pkt 5 ustawy z dnia 3 lipca 2002 r. – Prawo lotnicze (Dz. U. z 2017 r. poz. 959 i 1089) ogłasza się sprawozdanie z działalności Warmia i Mazury sp. z o.o. za 2016 r. jako instytucji zapewniającej służby żeglugi powietrznej, stanowiące załącznik do ogłoszenia.

wz. Prezesa Urzędu Lotnictwa Cywilnego
Wiceprezes ds. Transportu Lotniczego

Izabela Szymajda-Wojciechowska



Port Lotniczy Olsztyn-Mazury

Sprawozdanie z działalności Warmia i Mazury sp. z o. o.
za 2016 r. jako instytucji zapewniającej służby żeglugi powietrznej

PROKURENT

Tomasz Kądziołka

PROKURENT

Aleksandra Kalinowska



Port Lotniczy Olsztyn-Mazury

Spis treści

1. Wprowadzenie	3
a. AFIS.....	3
b. COM	3
c. MET.....	4
2. Krótka charakterystyka Warmia i Mazury sp. z o. o. jako instytucji zapewniającej służby żeglugi powietrznej	4
a. Struktura organizacyjna	5
b. Zarządzanie organizacją	6
c. Polityka kadrowa	6
d. Zmiany w operacjach lotniczych i infrastrukturze.....	7
3. Ocena poziomu skuteczności działania służb żeglugi powietrznej	9
4. Wyniki operacyjne.....	10
5. System Zarządzania Bezpieczeństwem SMS	12
6. Wyniki finansowe za 2016 r. w obszarze działalności służb żeglugi powietrznej	12
7. Konsultacje z użytkownikami.....	13
8. Informacje dotyczące wyników finansowych spółki.....	13
9. Podsumowanie	13



Port Lotniczy Olsztyn-Mazury

1. Wprowadzenie

Niniejsze sprawozdanie dotyczy działalności Warmia i Mazury sp. z o. o. w roku 2016 jako instytucji zapewniającej służby żeglugi powietrznej. Spośród trzech obecnie funkcjonujących służb żeglugi powietrznej zapewnianych przez Zarządzającego (AFIS, COM, MET) w roku 2016 r. działalność rozpoczęły dwie.

Celem nadrzędnym powołania powyżej wymienionych służb jest zapewnienie bezpiecznego i uporządkowanego przepływu statków powietrznych w Porcie Lotniczym Olsztyn-Mazury, dostępności Służb Żeglugi Powietrznej w godzinach funkcjonowania Portu dla wszystkich segmentów ruchu lotniczego, ze szczególnym uwzględnieniem ruchu General Aviation.

Zarządzający powołał służby jako jeden z elementów umożliwiających rozwój Portu Lotniczego Olsztyn-Mazury.

a. AFIS

Lotniskowa Służba Informacji Powietrznej –

Cel powołania: zapewnienie służby ruchu lotniczego w zakresie lotniskowej informacji powietrznej w strefie ruchu lotniskowego ATZ w godzinach pracy Portu Lotniczego Olsztyn – Mazury, w których nie jest sprawowana służba kontroli ruchu lotniczego.

Certyfikat Instytucji Zapewniającej Służby Żeglugi Powietrznej PL-01/2016 wydano dnia 17-05-2016r. Wyznaczenie Ministra Infrastruktury i Budownictwa wydano decyzją z dnia 01-08-2016 r. Tego samego dnia rozpoczęto działalność tej służby: Lotniskowa Służba Informacji Powietrznej była zapewniana w strefie ruchu lotniskowego lotniska Olsztyn-Mazury (ATZ).

b. COM

Lotnicza Służba Łączności –

Cel powołania: zapewnienie łączności radiowej dla Służb Ruchu Lotniczego, zarówno dla Służby Kontroli Ruchu Lotniczego (ATC) jak i Lotniskowej Służby Informacji Powietrznej (AFIS).

Certyfikat Instytucji Zapewniającej Służby Żeglugi Powietrznej PL-01/2016 wydano dnia 17-05-2016 r. – działalność służby COM rozpoczęto dnia 23-06-2016 r. w związku z początkiem działalności służby ATC. Zgodnie z wydanym certyfikatem Lotnicza





Port Lotniczy Olsztyn-Mazury

Służba Łączności była uprawniona do zapewniania łączności radiowej dla Służb Ruchu Lotniczego.

c. MET

W 2016 r. służba meteorologiczna pełniona była przez certyfikowany i wyznaczony podmiot zewnętrzny (Radom METEO sp. z o. o.), w związku z czym nie jest opisywana w niniejszym sprawozdaniu.

2. Krótka charakterystyka Warmia i Mazury sp. z o. o. jako instytucji zapewniającej służby żeglugi powietrznej

Warmia i Mazury Sp. z o.o. z siedzibą w Szymany 150, 12-100 Szczytno. Zarządzający lotniskiem Olsztyn-Mazury prowadził działalność usługową polegającą na świadczeniu lotniskowej służby informacji powietrznej AFIS oraz utrzymywał w ciągłej sprawności technicznej urządzenia łączności COM, w tym sieci i łącza oraz urządzenia dodatkowe na potrzeby służb żeglugi powietrznej.

Spółka Warmia i Mazury została utworzona dnia 21.09.2011 r. Prowadziła działalność w dziedzinie zarządzania lotniskiem użytku wyłącznego oraz działalność polegającą na rozbudowie istniejącego lotniska, po uzyskaniu decyzji Prezesa Urzędu Lotnictwa Cywilnego na wprowadzenie 21 istotnych zamian eksploatacyjnych i technicznych cech lotniska. Kolejnym krokiem było uzyskanie certyfikatu lotniska użytku publicznego o ograniczonej certyfikacji i zezwolenia „Na prowadzenie działalności gospodarczej w zakresie zarządzania lotniskiem użytku publicznego” w dniu 30.12.2014r. oraz uzyskanie certyfikatu lotniska użytku publicznego wg przepisów krajowych o kodzie referencyjnym 4C w dniu 18.01.2016 r.

We władaniu Zarządzającego znajdują się tereny o powierzchni 462 ha z czego część lotniczą lotniska stanowi pow. ok. 322 ha ogrodzona zgodnie z obowiązującymi przepisami.

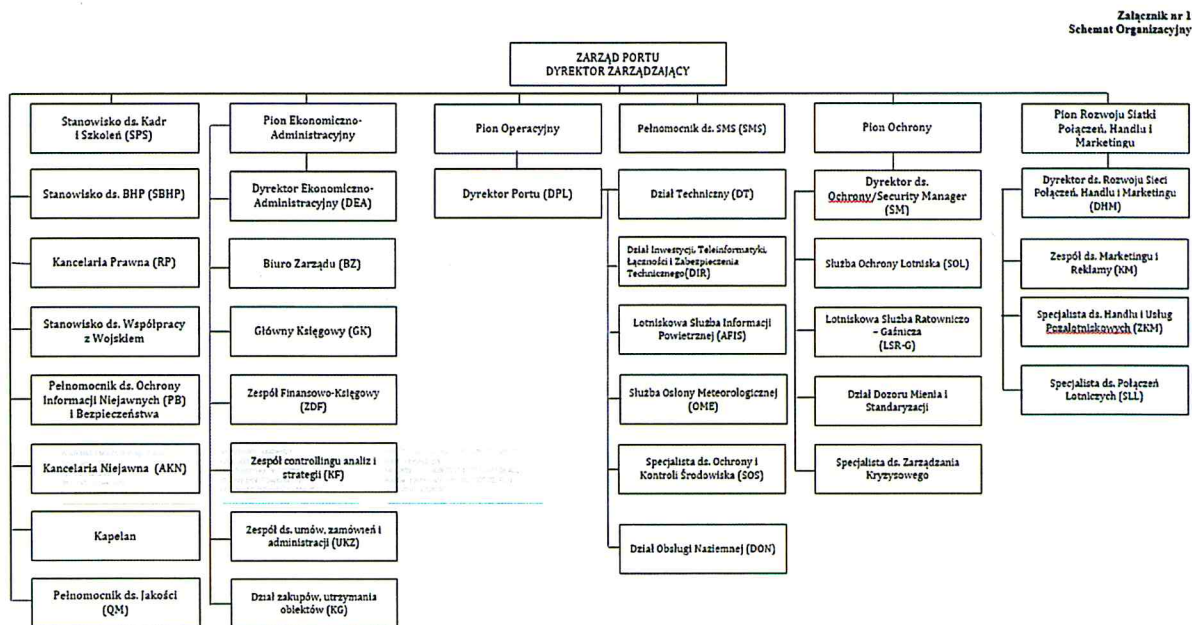
Głównym miejscem przystosowanym do prowadzenia wnioskowanej działalności w zakresie służby AFIS i COM na terenie lotniska Olsztyn - Mazury jest wieża TWR.

Port Lotniczy Olsztyn-Mazury

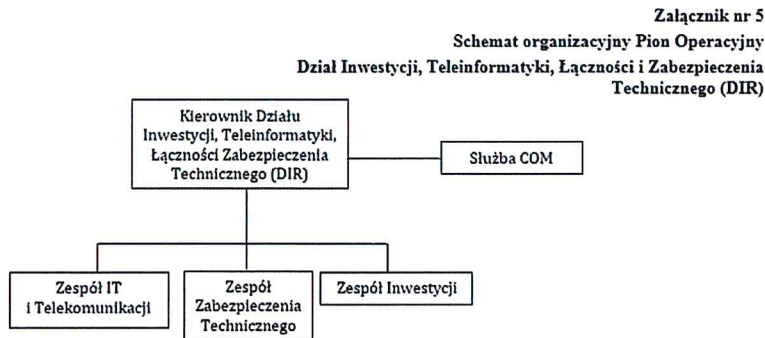
Na dzień 31.12.2016 r. zarejestrowany kapitał zakładowy Spółki wynosił 69 621 000,00 PLN (słownie: sześćdziesiąt dziewięć milionów sześćset dwadzieścia jeden tysięcy zł 00/100 PLN) stanowiący 69 621 udziałów. Jedynym Wspólnikiem Spółki obejmującym całość udziałów jest Województwo Warmińsko – Mazurskie.

a. Struktura organizacyjna

Poniżej przedstawiono schematy organizacyjne zarządzającego obowiązujące w 2016 r. obejmujące służby żeglugi powietrznej działające w jej ramach. Struktura organizacyjna określa w sposób przejrzysty utworzone komórki służb żeglugi powietrznej, ich zależności, podległości oraz strukturę wspomagającą bezpieczeństwo. Służby Żeglugi Powietrznej współpracowały ściśle z pozostałymi komórkami przedstawionymi w schemacie organizacyjnym, odpowiadającymi za zarządzanie bezpieczeństwem, administrację oraz wsparcie techniczne. Wszystkie operacyjne komórki odpowiadają przed Dyrektorem Portu. Założeniem takiej struktury była ścisła współpraca powyższych komórek, co miało bezpośredni wpływ (z uwagi na dostępność odpowiednich zasobów ludzkich i sprzętowych) na wysoką jakość służb AFIS i COM a także na obniżenie kosztów operacyjnych Zarządzającego.



Port Lotniczy Olsztyn-Mazury



b. Zarządzanie organizacją

Lotniskowa Służba Informacji Powietrznej AFIS to zespół 10 informatorów, którymi zarządzał Kierownik AFIS. W skład zespołu informatorów wchodził również instruktor szkoleniowy. Zespół AFIS jako „komórka” znajdowała się w Dziale Służby Operacyjnej i odpowiadał bezpośrednio przed Kierownikiem tego działu.

Służba Łączności COM to zespół 9 osobowy, specjalizujący się głównie w służbie łączności, dodatkowo, również w innych dziedzinach, takich jak: Informatyka, Telekomunikacja, Energetyka, Elektryka. Zespół COM jako „komórka” znajdowała się w Dziale Inwestycji, Teleinformatyki, Łączności Zabezpieczenia Technicznego i odpowiadał bezpośrednio przed Kierownikiem tego działu.

c. Polityka kadrowa

Dla służb AFIS oraz COM polityka kadrowa realizowana była zgodnie z dokumentem PR-AFIS/COM *Polityka Rekrutacji i Szkolenia personelu AFIS i COM*. Podczas doboru personelu zwracano uwagę na doświadczenie, predyspozycje i indywidualne cechy niezbędne do pełnienia poszczególnych funkcji na rzecz funkcjonowania służb. Główne założenia przywołanego dokumentu:

1. Polityka rekrutacji i szkolenia personelu operacyjnego AFIS / COM to zbiór wewnętrznych regulacji przyjętych aktem woli zarządzającego lotniskiem, mających na celu zapewnienie personelu do obsady wskazanych stanowisk w służbach AFIS i COM.
2. Personel służb AFIS i COM dysponuje wymaganymi, zdefiniowanymi kwalifikacjami i spełnia wyspecyfikowane w odnośnych przepisach wymagania formalne.

Port Lotniczy Olsztyn-Mazury

3. Istotnym aspektem Polityki (...), jest podjęcie takich działań, by personel służb COM i AFIS pełnił służbę w warunkach i w czasie określonym przez zarządzającego lotniskiem.
4. U podstaw działań w zakresie rekrutacji i szkoleń wskazanego personelu leży idea, by poprzez właściwy dobór personelu, jego wykształcenie i program jego rozwoju w aspekcie kwalifikacji, zapewnić bezpieczeństwo, płynność i skuteczność realizowanych procesów lotniskowych, w tym procesów realizowanych przez służby COM i AFIS.
5. Równolegle, w zakresie działań rekrutacyjnych i szkoleniowych leży idea realizacji w/w procesu szkolenia i praktyki z zachowaniem wymagań formalnych oraz prawnych dotyczących m. in. transparentności działań, ochrony danych osobowych.
6. Zarządzający lotniskiem deklaruje wolę realizacji w/w założeń w procesie rekrutacji i szkolenia personelu służb AFIS i COM.

Celem Zarządzającego było pozyskanie do zapewnienia służby AFIS wykwalifikowanej i doświadczonej kadry w celu zminimalizowania potrzeb szkoleniowych, a co za tym idzie ograniczenia kosztów związanych z utworzeniem tej służby. Stworzenie nowej służby na bazie zespołu doświadczonych pracowników podniosło także w znacznym stopniu poziom bezpieczeństwa jej działania i stanowiło solidny fundament stabilności tej służby do jej dalszego rozwoju.

Personel Służby COM został stworzony z ówczesnych pracowników Spółki, którzy posiadali predyspozycje i odpowiednie wykształcenie. A po odbyciu szkolenia u producenta Jotron w 2015 roku specjaliści uzyskali uprawnienia do obsługi, konserwacji, serwisu i szkolenia nowych pracowników. Pozostali pracownicy pełniący dyżur Specjalisty Służby COM zostali przeszkoleni w późniejszym terminie przez wyznaczonego instruktora, przed pełnieniem służby i po zdaniu pisemnego egzaminu.

d. Zmiany w operacjach lotniczych i infrastrukturze

AFIS i COM powstały w roku 2016, służby te posiadały niezbędną infrastrukturę wraz z wyposażeniem zapewnione przez Zarządzającego w roku 2015/2016 w okresie „rozbudowy” portu lotniczego Olsztyn – Mazury oraz w pierwszym roku działalności Zarządzającego.



Port Lotniczy Olsztyn-Mazury

Służby żeglugi powietrznej (AFIS/COM) posiadają system radiokomunikacyjny przeznaczony dla wieży kontroli ruchu lotniczego w Szymanach składający się z czterech zestawów urządzeń nadawczo-odbiorczych: podstawowego, rezerwowego, Emergency, „last resort” oraz anten, torów antenowych, filtrów, połączeń wyrównawczych TE, urządzeń sieciowych wymaganych do połączenia urządzeń nadawczo-odbiorczych z panelami sterowania oraz urządzeń zasilania awaryjnego. Zainstalowane są anteny nadawczo odbiorcze systemu podstawowego, rezerwowego Emergency oraz Last Resort znajdujące się na maszcie ulokowanym na budynku wieży kontroli TWR. Cały system nadawczo-odbiorczy jest podłączony do rejestratorów w celu nagrywania całej korespondencji zarówno w odbiorze, jak i nadawaniu. W pomieszczeniach służb łączności radiowej znajduje się sprzęt pomiarowy i oprogramowanie do kontroli i nadzoru nad urządzeniami radiokomunikacyjnymi. Na wyposażeniu Służb AFIS znajdują się dodatkowo: komputery, drukarki, zegary LTC, lornetki, reflektory ręczne, light gun, przycisk alarmowy, linie telefoniczne bezpośrednie. Na wyposażeniu Służby COM znajduje się: tester radiokomunikacyjny, analizator widma, analizator torów antenowych, ponadto naziemny system radiokomunikacyjny (TETRA) jest połączony z innymi systemami na lotnisku w tym: łączność DMR, centrala telefoniczna.

Pomieszczenia służb są w pełni umeblowane oraz wyposażone w niezbędny sprzęt socjalny (wyposażenie kuchnia, łazienka, pomieszczenie odpoczynku) pozwalające na wykonywanie służb w dłuższym okresie.



Port Lotniczy Olsztyn-Mazury

Pomieszczenia służb żeglugi powietrznej [m ²]	
Przyziemie: pomieszczenia techniczne – Serwerownia ATC	13,7
Przyziemie: pomieszczenia techniczne – Serwerownia IT	
klatka schodowa od przyziemia do wieży stanowią 51,10 m ² . Klatka schodowa użytkowana przez dwóch użytkowników służby TWR oraz służby techniczne. Udział TWR 1/2 =25,55	25,55
III piętro łazienka	6,34
III piętro - kontrola lotów/ służba informacji powietrznej AFIS	31,58
III piętro - przedsionek	3,06
III piętro - pomieszczenie socjalne	6,34
III piętro – pokój	10,92
Pomieszczenie techniczne COM	20,5
Suma powierzchni wykorzystywanych przez służby AFIS/COM	142,05

W 2016 r. nie przeprowadzono zmian w infrastrukturze służb AFIS oraz COM opisanej powyżej.

W trakcie pełnienia służby AFIS aktywowany jest blok przestrzeni – strefa ruchu lotniskowego ATZ - wyznaczony dla tej służby zgodnie z decyzją Ministra Infrastruktury i Budownictwa. Stworzenie tej przestrzeni było konsultowane z użytkownikami przestrzeni powietrznej. Przestrzeń była użytkowana zgodnie z procedurami opublikowanymi w zbiorze informacji powietrznej.

3. Ocena poziomu skuteczności działania służb żeglugi powietrznej

Warmia i Mazury Sp. z o.o. nie jest ujęta w obowiązującym Planie Skuteczności Działania dla Bałtyckiego Funkcjonalnego Bloku Przestrzeni Powietrznej na lata 2015 – 2019 PSD na RP2 w zakresie służby AFIS i służby COM dlatego nie można dokonać





Port Lotniczy Olsztyn-Mazury

analizy stopnia realizacji celów skuteczności działania zawartych w przywołanym Planie.

W związku z powyższym dla Spółki Warmia i Mazury Sp. z o.o. zostały również przyznane odstępstwa od ogólnych wymogów dotyczących zapewniania służb żeglugi powietrznej (m.in. wymogi dotyczące sprawozdawczości, pozycja finansowa, zarządzanie organizacyjne) na etapie wydawania certyfikatu przez Urząd Lotnictwa Cywilnego. W związku z odstępstwem dotyczącym zarządzania organizacyjnego nie zostały sporządzone plany biznesowe, co z kolei przekłada się na brak możliwości pozyskania informacji na temat skuteczności działania w porównaniu z docelowymi poziomami skuteczności działania za pomocą określonych wskaźników.

4. Wyniki operacyjne

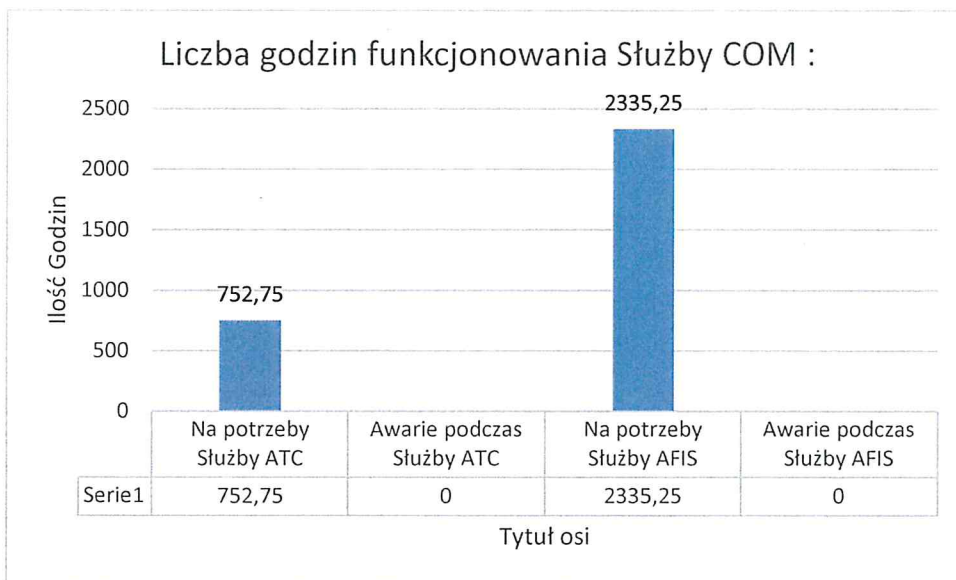
Poniżej zestawiono liczbę operacji lotniczych wykonanych na lotnisku Olsztyn-Mazury w roku 2016 r. w oparciu o służbę AFIS (z okresu działalności tej służby, tj. sierpień-grudzień 2016 r.) z podziałem na charakter operacji.

Port Lotniczy Olsztyn-Mazury

1127	OGÓLNA LICZBA OPERACJI AFIS EPSY
478	SIERPIEŃ
337	WRZESIEŃ
199	PAŹDZIERNIK
81	LISTOPAD
32	GRUDZIEŃ
2	IFR/VFR GENERAL AVIATION
80	IFR GENERAL AVIATION
569	VFR GENERAL AVIATION
111	KONTROLA NAV
4	HOSPITAL / MEDEVAC
34	LOTNICZE POGOTOWIE RATUNKOWE
131	LOTY SZKOLNE
16	MILITARY USA
13	MILITARY MON RP
164	ROZKŁADOWE

Port Lotniczy Olsztyn-Mazury

Podczas pełnienia Służby COM monitorowana była awaryjność urządzeń będących pod nadzorem w/w służby. Poniżej przedstawiono statystyki wynikające z tego monitoringu. Służba łączności była zapewniana w godzinach funkcjonowania służby ATC oraz AFIS.



5. System Zarządzania Bezpieczeństwem SMS

W trakcie tworzenia służb żeglugi powietrznej zostały one objęte działającym już na terenie lotniska Systemem Zarządzania Bezpieczeństwem SMS. Personel służb poddany został również szkoleniom z tego zakresu i stał się elementem całego systemu. Ustanowiono także Procedurę wprowadzania zmian mających wpływ na bezpieczeństwo w systemach funkcjonalnych. W 2016 r. nie zidentyfikowano jednak takich zmian.

6. Wyniki finansowe za 2016 r. w obszarze działalności służb żeglugi powietrznej

W roku 2016 Zarządzający prowadził działalność służb żeglugi powietrznej, nie wyodrębniając działalności służb (AFIS / COM) jako odrębnych działań księgowych, koszty prowadzenia w/w służb są uwzględnione w Sprawozdaniu finansowym Sp. Warmia i Mazury Sp. z o.o. za rok 2016

Powyższe sprawozdanie wraz z opinią biegłego rewidenta zostały złożone w Urzędzie Lotnictwa Cywilnego i stanowią załącznik do powyższego dokumentu.

Zwyczajne Zgromadzenie Wspólników Spółki Warmia i Mazury Sp. z o.o. z siedzibą w Szymanach działając na podstawie art. 395 § 2 pkt 1 Kodeksu spółek handlowych



Port Lotniczy Olsztyn-Mazury

(„KSH”) oraz na podstawie art. 18 pkt.1 Aktu Założycielskiego Spółki zatwierdziło w dniu 20.06.2017 r. sprawozdanie finansowe Spółki za okres 01.01.2016 r. – 31.12.2016 r. obejmujące:

- a) wprowadzenie do sprawozdania finansowego,
- b) bilans sporządzony na dzień 31.12.2016 r., który po stronie aktywów i pasywów wykazuje sumę 193 380 778,00 PLN netto,
- c) rachunek zysków i strat z okres 01.01.2016 r. – 31.12.2016 r., wykazującego stratę w kwocie 25 870 669,54 PLN netto,
- d) dodatkowe informacje i objaśnienia do sprawozdania finansowego spółki za rok 2016,
- e) ocenę sprawozdania finansowego wykonaną przez biegłego rewidenta

7. Konsultacje z użytkownikami

W roku 2016 nie przeprowadzono formalnych konsultacji z użytkownikami przestrzeni powietrznej. Podstawowym powodem braku takich konsultacji był brak wyznaczenia dla służby AFIS w okresie, gdy odbywało się spotkanie konsultacyjne z przewoźnikami.

8. Informacje dotyczące wyników finansowych spółki

W sprawozdaniu nie zamieszczono informacji dotyczących wyników finansowych Warmia i Mazury Sp. Z o.o. Zatwierdzone przez biegłego rewidenta sprawozdanie zawierające wyniki finansowe Warmia i Mazury Sp. z o.o. zostało przekazane do KRS w dniu 3 lipca 2017r. i jest dostępne na stronach KRS.

9. Podsumowanie

Reasumując, Warmia i Mazury sp. z o. o. w 2016 r. zapewniała dwie służby żeglugi powietrznej: Lotniskową służby informacji powietrznej oraz Lotniczą Służbę Łączności dla Służb Ruchu Lotniczego. W zakresie tym działalność nie została zakłócona. Ze względu na fakt, że Spółka Warmia i Mazury sp. z o.o. nie była instytucją wyznaczoną oraz nie prowadziła działalności objętej certyfikatem instytucji zapewniającej służby żeglugi powietrznej na etapie tworzenia Planu Skuteczności Działania, nie została ujęta w przywołanym Planie i nie obejmuje jej obowiązek realizacji celów skuteczności działania.



