

Warszawa, dnia 30 stycznia 2020 r.

Poz. 3

**ZARZĄDZENIE NR 1  
KOMENDANTA GŁÓWNEGO PAŃSTWOWEJ STRAŻY POŻARNEJ**

z dnia 24 stycznia 2020 r.

**w sprawie gospodarki transportowej w jednostkach organizacyjnych Państwowej Straży Pożarnej**

Na podstawie art. 8 ust. 5 ustawy z dnia 24 sierpnia 1991 r. o Państwowej Straży Pożarnej (Dz. U. z 2019 r. poz. 1499, 1635, 1726 i 2020) zarządza się, co następuje:

**Rozdział 1.  
Przepisy ogólne**

§ 1. 1. Zarządzenie określa:

- 1) sposoby korzystania ze sprzętu transportowego oraz prowadzenia ewidencji pracy tego sprzętu;
- 2) metody utrzymywania sprawności technicznej sprzętu transportowego;
- 3) sposoby uznawania sprzętu transportowego za zbędny oraz zagospodarowania tego sprzętu;
- 4) sposób rozliczania zużycia paliw.

2. Przepisy zarządzenia nie dotyczą gospodarki transportowej Centrum Naukowo-Badawczego Ochrony Przeciwpożarowej im. Józefa Tuliszkowskiego - Państwowego Instytutu Badawczego.

§ 2. Ilekroć w zarządzeniu jest mowa o:

- 1) gospodarce transportowej – należy przez to rozumieć działania związane z planowaniem, nabywaniem, eksploatacją, obsługą, naprawą i zbywaniem sprzętu transportowego oraz zaopatrzeniem i rozliczaniem zużycia paliw i materiałów eksploatacyjnych;
- 2) sprzęcie transportowym – należy przez to rozumieć:
  - a) pojazdy w rozumieniu ustawy z dnia 20 czerwca 2002 r. – Prawo o ruchu drogowym (Dz.U. z 2018 r. poz. 1990, z późn. zm.) w tym pojazdy ziemno-wodne,
  - b) jednostki pływające z silnikiem zabudowanym na stałe, zwane dalej „jednostkami pływającymi”
    - stanowiące własność Państwowej Straży Pożarnej, zwanej dalej "PSP", lub będące w jej użytkowaniu, w tym sprawne technicznie eksponaty zgromadzone przez Centralne Muzeum Pożarnictwa, zwane dalej „CMP”.

§ 3. Kierownik jednostki organizacyjnej PSP, zwanej dalej „jednostką PSP”, może upoważniać w formie pisemnej, swoich pracowników do załatwiania spraw z zakresu gospodarki transportowej w jego imieniu w ustalonym zakresie, a w szczególności do spraw związanych z gospodarką paliwami i uznawaniem pojazdów za zbędne.

## **Rozdział 2.**

### **Właściwość organów w sprawach gospodarki transportowej**

§ 4. Kierownik jednostki PSP prowadzi gospodarkę transportową w kierowanej jednostce.

§ 5. Komendant Główny Państwowej Straży Pożarnej, zwany dalej „Komendantem Głównym”, koordynuje działania kierowników jednostek PSP w zakresie gospodarki transportowej.

§ 6. Komendant Główny może żądać od kierowników jednostek PSP sprawozdań z zakresu gospodarki transportowej.

§ 7. 1. Komendanci wojewódzcy PSP, zwani dalej „komendantami wojewódzkimi”, koordynują gospodarkę transportową komend powiatowych (miejskich) PSP na obszarze województwa.

2. Komendant wojewódzki może żądać od komendantów powiatowych (miejskich) PSP, zwanych dalej „komendantami powiatowymi (miejskimi)”, sprawozdań dotyczących zakresu gospodarki transportowej.

## **Rozdział 3.**

### **Zasady eksploatacji sprzętu transportowego w jednostkach PSP**

§ 8. Pozyskany sprzęt transportowy wprowadza się do Systemu Wspomagania Decyzji Państwowej Straży Pożarnej, zwanego dalej „systemem teleinformatycznym”, a następnie do eksploatacji.

§ 9. 1. Kierownicy jednostek PSP zapewniają sprawność użytkową sprzętu transportowego, jego bieżącą obsługę, przeglądy, naprawy i badania techniczne oraz zaopatrzenie w części zamienne, paliwo i materiały eksploatacyjne, decydują o sposobie zagospodarowania sprzętu transportowego i zapewniają jego oznakowanie, a także sprawują nadzór nad zgodnością stanu posiadanego sprzętu transportowego z normatywem.

2. Kierownicy jednostek PSP nadają numery operacyjne dla sprzętu transportowego zgodnie z zasadami określonymi w Krajowych Danych Radiowych.

3. Sposób oznakowania sprzętu transportowego określa załącznik nr 1 do zarządzenia.

§ 10. 1. Sprzęt transportowy wykorzystywany jest do celów służbowych, z zastrzeżeniem § 15, 17 i 18.

2. Szczegółowe zasady użytkowania pojazdów innych niż pożarnicze, z wyłączeniem pojazdów objętych dyspozycją § 17, wykorzystywanych w działaniach ratowniczo-gaśniczych, wykorzystywanych do zapewnienia bieżącego funkcjonowania jednostek, a także wzór wniosku o przydział samochodu służbowego określa załącznik nr 2. Dopuszcza się obsługę potrzeb transportowych przy pomocy systemów teleinformatycznych.

§ 11. W każdym przypadku wyjazd pojazdu, z zastrzeżeniem § 12 i 13, podlega zgłoszeniu odpowiednio do:

- 1) stanowiska kierowania komendanta powiatowego (miejskiego),
  - 2) stanowiska kierowania komendanta wojewódzkiego,
  - 3) stanowiska kierowania Komendanta Głównego
- oraz wprowadzeniu do systemu teleinformatycznego.

§ 12. Obowiązek, o którym mowa w § 11, nie dotyczy:

- 1) przejazdów pojazdów Komendy Głównej PSP w obrębie granic administracyjnych m. st. Warszawy;
- 2) przejazdów Komendanta Głównego PSP i jego zastępców;
- 3) przejazdów funkcjonariuszy prowadzących inspekcje gotowości operacyjnej lub kontrole.

§ 13. 1. Wyjazd pojazdu szkoły PSP albo CMP, jeżeli pojazd przekracza granice administracyjne miasta stanowiącego siedzibę szkoły PSP lub CMP, podlega zgłoszeniu do właściwego terytorialnie stanowiska kierowania, o którym mowa w § 11 ust. 1 pkt 1 oraz wprowadzeniu do systemu teleinformatycznego.

2. Każdorazowo wprowadzeniu do systemu teleinformatycznego podlegają wyjazdy do działań ratowniczo-gaśniczych pojazdów eksploatowanych w szkolnych jednostkach ratowniczo-gaśniczych. Zasady współpracy w tym zakresie z właściwym miejscowo stanowiskiem kierowania, jeżeli ma ona wykroczyć poza samo wprowadzenie do systemu ustalają kierownicy jednostek PSP.

§ 14. 1. Wyjazd pojazdu poza granice państwa, z wyjątkiem wyjazdu do działań ratowniczo-gaśniczych lub ćwiczeń prowadzonych na podstawie obowiązujących dwustronnych umów lub porozumień międzynarodowych, wymaga zgody właściwego terytorialnie komendanta wojewódzkiego. Wymóg powyższy nie dotyczy wyjazdów pojazdów samochodowych Komendy Głównej PSP, szkół PSP oraz CMP.

2. Pojazd użyty do wyjazdu poza granice państwa powinien spełniać warunki przewidziane prawem drogowym państwa docelowego i prawem państw przez które przebiega trasa przejazdu.

§ 15. 1. Pojazdy mogą być nieodpłatnie użyte do:

- 1) przewozu wyposażenia domowego strażaków przeniesionych do pełnienia służby w innej jednostce PSP;
  - 2) udzielenia, w szczególnie uzasadnionych przypadkach, pomocy:
    - a) strażakom,
    - b) pracownikom cywilnym jednostek PSP,
    - c) emerytom lub rencistom PSP, a także związkowi Emerytów i Rencistów Pożarnictwa Rzeczypospolitej Polskiej;
  - 3) zbiorowego przewozu strażaków i pracowników cywilnych jednostek PSP oraz członków ich rodzin na wyjazdy organizowane przez kierownika jednostki PSP;
  - 4) udzielania doraźnej pomocy:
    - a) jednostkom organizacyjnym służb podległych ministrowi właściwemu do spraw wewnętrznych, z wyłączeniem przewozu osób,
    - b) właściwemu terytorialnie wojewodzie, w zakresie w jakim przyczyni się to do realizacji jego zadań związanych z ochroną przeciwpożarową oraz ochroną ludności,
    - c) właściwym terytorialnie organom samorządu terytorialnego w zakresie w jakim przyczyni się to do realizacji ich zadań związanych z ochroną przeciwpożarową oraz ochroną ludności,
    - d) organizacjom o charakterze społecznym lub charytatywnym, z wyłączeniem przewozu osób,
    - e) związkom zawodowym działającym w strukturach PSP w ramach wykonywania zadań statutowych,
    - f) jednostkom ochotniczych straży pożarnych, zwanym dalej "OSP", w zakresie przewozu:
      - sprzętu pożarniczego,
      - drużyn pożarniczych,
      - orkiestr,
      - druhów OSP na przedsięwzięcia szkoleniowe i ćwiczenia organizowane przez jednostki PSP,
      - innych wyjazdów związanych z zapewnieniem funkcjonowania OSP na rzecz ochrony przeciwpożarowej;
  - 5) w celu przewiezienia uczestników ceremonii ślubnych i pogrzebowych strażaków lub pracowników cywilnych jednostek PSP, z zastrzeżeniem zachowania formy wynikającej z przepisów regulujących ceremoniał pożarniczy;
  - 6) w celu przewiezienia przedstawicieli jednostki PSP biorących udział w ceremonii ślubnej lub pogrzebowej.
2. Użycie do celu, o którym mowa w ust. 1 pkt 1 - 3 oraz pkt 4 lit. a, b i f, pojazdu komendy powiatowej (miejskiej) PSP lub komendy wojewódzkiej PSP wymaga pisemnej zgody komendanta wojewódzkiego.
3. W pozostałych przypadkach użycie pojazdu wymaga pisemnej zgody kierownika jednostki PSP udostępniającego pojazd.
4. Organy, o których mowa w ust. 2 i 3, wyrażając zgodę w przypadkach, o których mowa w ust. 1, obowiązane są kierować się zasadami racjonalności, celowości, gospodarności i zasadności, a także mogą żądać od użytkownika pojazdu, dodatkowego ubezpieczenia przewożonych osób.

5. Warunki, o których mowa w ust. 1 pkt 4 lit. a, dotyczące przewozu osób oraz wymogi uzyskania zgód, o których mowa w ust. 2, nie obowiązują w przypadku przedsięwzięć o charakterze ewakuacyjnym oraz w stanach nadzwyczajnych.

**§ 16.** W przypadku użycia pojazdu w celu, o którym mowa w § 15 ust. 1 pkt 2-6, poza granice państwa, wymagana jest zgoda właściwego terytorialnie komendanta wojewódzkiego. Wymóg powyższy nie dotyczy wyjazdów pojazdów samochodowych Komendy Głównej PSP, szkół PSP oraz CMP.

**§ 17. 1.** Samochód służbowy z kierowcą lub do wyłącznej dyspozycji przysługuje:

- 1) Komendantowi Głównemu PSP i jego zastępcom w celu realizacji ich służbowych potrzeb komunikacyjnych, w tym dojazdu z miejsca zamieszkania do miejsca pełnienia służby i z powrotem;
- 2) komendantom wojewódzkim PSP w celu realizacji ich służbowych potrzeb komunikacyjnych, w tym dojazdu z miejsca zamieszkania do miejsca pełnienia służby i z powrotem, jeżeli miejsce ich zamieszkania znajduje się w granicach administracyjnych miasta stanowiącego siedzibę komendy wojewódzkiej;
- 3) komendantom szkół PSP w celu realizacji ich służbowych potrzeb komunikacyjnych, w tym dojazdu z miejsca zamieszkania do miejsca pełnienia służby i z powrotem, jeżeli miejsce ich zamieszkania znajduje się w granicach administracyjnych miasta stanowiącego siedzibę szkoły;
- 4) Dyrektorowi CMP w celu realizacji jego służbowych potrzeb komunikacyjnych, z wyłączeniem dojazdów z miejsca zamieszkania do miejsca pełnienia służby i z powrotem.
- 5) komendantom powiatowym (miejskim) PSP w celu realizacji ich służbowych potrzeb komunikacyjnych, z wyłączeniem dojazdów z miejsca zamieszkania do miejsca pełnienia służby i z powrotem.

2. Samochód służbowy z kierowcą lub do wyłącznej dyspozycji przysługuje zastępcom osób, o których mowa w ust. 1 pkt 2-5, w celu realizacji ich służbowych potrzeb komunikacyjnych, z wyłączeniem dojazdów z miejsca zamieszkania do miejsca pełnienia służby i z powrotem.

3. Samochód służbowy z kierowcą lub do wyłącznej dyspozycji przysługuje osobom, o których mowa w ust. 1 pkt 5 i ust. 2, również w przypadku udziału w akcji ratowniczo-gaśniczej.

4. Jeżeli miejsce zamieszkania osób, o których mowa w ust. 1 pkt 2, 3 i 4, znajduje się poza granicami administracyjnymi miasta stanowiącego siedzibę organu, dojazdy z miejsca zamieszkania do miejsca pełnienia służby i z powrotem mogą odbywać się wyłącznie za pisemną zgodą Komendanta Głównego PSP. Zgoda wydawana jest na wniosek.

**§ 18. 1.** Sprzęt transportowy, o którym mowa w § 2 pkt 2 lit a, może, za pisemną zgodą, zostać użyty na podstawie umowy, której wzór określa załącznik nr 3 do zarządzenia, na potrzeby:

- 1) jednostek organizacyjnych podległych lub nadzorowanych przez ministra właściwego do spraw wewnętrznych;
- 2) jednostek OSP;
- 3) podmiotów, o których mowa w § 15 ust. 1 pkt 4 lit. b, c oraz e;
- 4) innych podmiotów, działających na rzecz ochrony przeciwpożarowej.

2. Przepis § 15 ust. 2 i 3 stosuje się odpowiednio. Zawarcie umowy użyczenia z podmiotem, o którym mowa w ust. 1 pkt 4, wymaga zgody Komendanta Głównego.

3. Pojazd podlega zwrotowi w sytuacjach:

- 1) wygaśnięcia umowy użyczenia;
- 2) w przypadku gdy stanie się potrzebny jednostce PSP z powodów nieprzewidzianych w chwili zawarcia umowy.

4. W sytuacjach, o których mowa w ust. 3, jednostka PSP podejmuje działania przywracające gotowość operacyjną pojazdu, w tym uzupełnienie zbiornika paliwa.

#### **Rozdział 4.** **Kierowanie pojazdami i sterowanie jednostkami pływającymi**

**§ 19. 1.** Do podstawowych obowiązków kierującego pojazdem zatrudnionego na stanowisku związanym z prowadzeniem pojazdu, poza prowadzeniem należy także obsługa codzienna pojazdu.

2. Dbanie o czystość oraz stan higieniczno-sanitarny pojazdów należy do ich użytkowników w ramach aktualnej zmiany służbowej lub osób, którym powierzono pojazd do używania.

**§ 20. 1.** Pojazdami mogą kierować osoby pełniące służbę albo zatrudnione w jednostce PSP posiadające:

- 1) odpowiednią kategorię prawa jazdy;
- 2) upoważnienie do prowadzenia pojazdów służbowych, którego wzór określa załącznik nr 4 do zarządzenia.

2. Jednostki pływające mogą być sterowane i obsługiwane przez osoby pełniące służbę albo zatrudnione w jednostce PSP i legitymujące się odpowiednimi patentami i innymi uprawnieniami, potwierdzającymi ich kwalifikacje w tym zakresie.

3. Postępowanie w przedmiocie wydania upoważnienia, o którym mowa w ust. 1 pkt 2, wszczyna się na wniosek zainteresowanego albo z urzędu.

4. Osobę, o której mowa w ust. 1, przed wydaniem upoważnienia kieruje się na właściwe badania lekarskie, których koszty pokrywa jednostka PSP. Zakres badań ustala lekarz medycyny pracy.

5. Przepisu ust. 4 nie stosuje się wobec osób legitymujących się uprawnieniami do kierowania pojazdami uprzywilejowanymi.

6. Osobom, o których mowa w ust. 5, upoważnienie wystawia się na podstawie badań lekarskich będących podstawą do nadania uprawnień do kierowania pojazdami uprzywilejowanymi.

7. Upoważnienie, o którym mowa w ust. 1 pkt 2, wydawane jest na czas określony, zgodny z terminem ważności badań lekarskich i upoważnia osobę legitymującą się nim do prowadzenia wszystkich pojazdów służbowych jednostek PSP, zgodnie z posiadaną kategorią prawa jazdy.

8. Upoważnienie, o którym mowa w ust. 1 pkt 2, traci ważność w sytuacjach:

- 1) przeniesienia strażaka do dalszego pełnienia służby w innej jednostce PSP;
- 2) odwołania ze stanowiska, o którym mowa w § 21 ust. 2 i 3;
- 3) upływu terminu ważności badań lekarskich;
- 4) utraty uprawnień do prowadzenia pojazdów mechanicznych.

**§ 21. 1.** Upoważnienie, o którym mowa w § 20 ust. 1 pkt 2, wydają kierownicy jednostek PSP.

2. W przypadkach, o których mowa w § 17 ust. 3 upoważnienie, o którym mowa w § 20 ust. 1 pkt 2, wydają:

- 1) dla komendantów wojewódzkich, komendantów szkół PSP i Dyrektora CMP – Komendant Główny;
- 2) dla komendantów powiatowych (miejskich) – właściwy terytorialnie komendant wojewódzki.

3. Komendant Główny i jego zastępcy upoważnieni są do prowadzenia pojazdów służbowych od chwili uzyskania pozytywnego wyniku badań, o których mowa w § 20 ust. 4. Przepis § 22 i 23 stosuje się odpowiednio. Upoważnienie wydaje kierownik komórki organizacyjnej, o której mowa w § 23.

**§ 22.** Upoważnienia rejestruje się w rejestrze upoważnień prowadzonym w jednostce PSP, który zawiera w szczególności, nr upoważnienia, imię i nazwisko osoby legitymującej się upoważnieniem oraz datę ważności upoważnienia.

**§ 23.** Sprawy upoważnień prowadzi komórka właściwa do spraw osobowych w jednostce PSP.

**§ 24. 1.** Uprawnienie do prowadzenia pojazdów uprzywilejowanych wydaje się w trybie i na zasadach określonych w ustawie z dnia 5 stycznia 2011 r. o kierujących pojazdami (Dz. U. z 2019 r. poz. 341, 622, 1287 i 2020).

2. Kierujący pojazdami uprzywilejowanymi muszą posiadać zezwolenie na kierowanie pojazdem uprzywilejowanym oraz upoważnienie, o którym mowa w § 20 ust. 1 pkt 2.

3. Sprawy dotyczące zezwolenia na kierowanie pojazdami uprzywilejowanymi prowadzi komórka właściwa do spraw osobowych w jednostce PSP.

4. W celach doskonalenia techniki jazdy pojazdami, osoby prowadzące pojazdy służbowe mogą, za zgodą kierownika jednostki PSP, korzystać z samochodu służbowego. Kierownik jednostki PSP ustala zakres godzin albo limit kilometrów do wyjeżdżenia w ramach doskonalenia techniki jazdy.

## **Rozdział 5.**

### **Prowadzenie ewidencji pracy sprzętu transportowego**

**§ 25.** 1. Pracę pojazdu, z uwzględnieniem warunków technicznych, w tym rodzaju napędu, odnotowuje się w okresowej karcie pracy pojazdu, której wzór określa załącznik nr 5 do zarządzenia.

2. Pracę jednostki pływającej odnotowuje się w okresowej karcie pracy jednostki pływającej, której wzór określa załącznik nr 6 do zarządzenia.

3. Kierujący pojazdem albo jednostką pływającą wypełnia na bieżąco i zgodnie ze stanem faktycznym właściwą okresową kartę pracy.

4. Sposób wypełniania karty pracy pojazdu określa załącznik nr 7 do zarządzenia.

**§ 26.** 1. Sprzęt transportowy musi posiadać dokumentację jego eksploatacji.

2. Dokumentację, o której mowa w ust. 1, należy prowadzić na bieżąco, z odzwierciedleniem przebiegu całego cyklu eksploatacji od momentu pozyskania sprzętu przez jednostkę PSP do momentu jego zbycia.

3. Dokumentacja, o której mowa w ust. 1, powinna zawierać w szczególności:

- 1) podstawowe dane identyfikacyjne i parametry sprzętu;
- 2) kopie dokumentów i faktur związanych z pozyskaniem sprzętu transportowego, w tym świadectwo dopuszczenia jeżeli jest wymagane;
- 3) kopie dokumentów związanych z naprawami i wyposażeniem;
- 4) książkę gwarancyjną;
- 5) instrukcję obsługi.

4. Dokumentację, o której mowa w ust. 1, prowadzi komórka właściwa do spraw gospodarki transportowej w jednostce PSP.

5. W przypadku przekazywania sprzętu transportowego dokumentacja, o której mowa w ust. 1, przekazywana jest wraz ze sprzętem.

6. Dokumentacja, o której mowa w ust. 1, może być prowadzona w formie elektronicznej, pod warunkiem, że ten sposób dokumentacji umożliwi zbieranie, aktualizowanie i przetwarzanie danych, o których mowa w ust. 3.

## **Rozdział 6.**

### **Właściwość organów i postępowanie w sprawach o uznawanie sprzętu transportowego za zbędny**

**§ 27.** Kierownicy jednostek PSP na bieżąco analizują stan sprzętu transportowego, z uwzględnieniem jego stanu technicznego oraz przydatności do dalszego użytkowania.

**§ 28.** 1. Kierownik jednostki PSP powołuje komisję do oceny przydatności sprzętu transportowego.

2. W skład komisji powołuje się co najmniej trzy osoby spośród pracowników jednostki PSP, w tym co najmniej jednego przedstawiciela komórki właściwej do spraw gospodarki transportowej w jednostce PSP.

**§ 29.** Komisja, w przypadku stwierdzenia przesłanek do uznania sprzętu transportowego za zbędny, sporządza wniosek o uznanie sprzętu transportowego za zbędny. Wniosek wymaga akceptacji kierownika jednostki PSP. Wzór wniosku określa część A załącznika nr 8 do zarządzenia.

**§ 30.** O uznaniu sprzętu transportowego za zbędny rozstrzyga:

- 1) Komendant Główny w odniesieniu do sprzętu Komendy Głównej PSP;

- 2) Komendant szkoły PSP i Dyrektor CMP w odniesieniu do sprzętu eksploatowanego w tych jednostkach;
- 3) właściwy terytorialnie komendant wojewódzki w odniesieniu odpowiednio do sprzętu komend powiatowych (miejskich) PSP z terenu województwa i komendy wojewódzkiej PSP.

**§ 31.** Uznanie sprzętu transportowego za zbędny odbywa się poprzez wyrażenie przez właściwy organ zgody na taką kwalifikację pojazdu. Wzór zgody na uznanie sprzętu za zbędny stanowi część B załącznika nr 8 do zarządzenia.

**§ 32.** 1. Sprzęt transportowy uznany za zbędny w komendach wojewódzkich PSP oraz w komendach powiatowych (miejskich) PSP tworzy zasób pozostający w dyspozycji komendanta wojewódzkiego.

2. Na sprzęcie transportowym, o którym mowa w ust. 1, usuwa się numery operacyjne.

**§ 33.** 1. Sprzęt transportowy uznany za zbędny w Komendzie Głównej PSP, szkołach PSP oraz CMP tworzy zasób pozostający w dyspozycji Komendanta Głównego.

2. Na sprzęcie transportowym, o którym mowa w ust. 1, usuwa się numery operacyjne.

**§ 34.** 1. Kierownicy jednostek PSP uprawnieni do wskazania miejsca dalszej eksploatacji zbędnego sprzętu transportowego prowadzą rejestr uznanych za zbędne pojazdów i jednostek pływających oraz analizują potrzeby sprzętowe na obszarze ich właściwości miejscowej, z zastrzeżeniem sprzętu przekazanego w użyczenie.

2. Wzór rejestru określa załącznik nr 9 do zarządzenia.

**§ 35.** 1. Sprzęt transportowy uznany za zbędny z przyczyn organizacyjnych i eksploatacyjnych zagospodarowuje się poprzez dążenie do uzupełnienia braków stwierdzonych w oparciu o normatywy wyposażenia ustalone w trybie i na zasadach przepisów wydanych na podstawie art. 8 ust. 4 pkt 2 ustawy z dnia 24 sierpnia 1991 r. o Państwowej Straży Pożarnej.

2. Komendant wojewódzki wskazuje miejsce dalszej eksploatacji technicznie sprawnego sprzętu transportowego, z zastrzeżeniem ust. 3 i 4, będącego w jego zasobie, a kierownicy jednostek PSP dokonują przekazania w drodze protokołu zdawczo-odbiorczego.

3. Komendant Główny wskazuje miejsce dalszej eksploatacji technicznie sprawnego sprzętu transportowego, będącego w jego zasobie. Przekazanie następuje w drodze protokołu zdawczo-odbiorczego.

4. Komendant Główny z urzędu lub na wniosek, może przenieść uznany za zbędny sprzęt transportowy pomiędzy zasobami, o których mowa w § 32 oraz § 33.

**§ 36.** Sprzęt transportowy niezagospodarowany w jednostkach PSP można przekazać do jednostek OSP. Przepisy art. 31 oraz § 35 ust. 2 i 3 ustawy z dnia 24 sierpnia 1991 r. o ochronie przeciwpożarowej (Dz. U. z 2019 r. poz. 1372, 1518 i 1593) stosuje się odpowiednio.

**§ 37.** Sprzęt transportowy niezagospodarowany w sposób określony w przepisach niniejszego rozdziału należy zagospodarować w sposób, o którym mowa w przepisach o zasadach zarządzania mieniem państwowym.

**§ 38.** 1. Komendant Główny i komendanci wojewódzcy prowadzą ewidencję sprzętu transportowego przekazanego do OSP.

2. Ewidencję prowadzi się w ujęciu rocznym i sprawozdaje do biura Komendy Głównej właściwego do spraw gospodarki transportowej w terminie do dnia 15 lutego roku kalendarzowego następującego po roku którego zestawienie dotyczy.

3. Biuro Komendy Głównej właściwe do spraw gospodarki transportowej po opracowaniu informacji zbiorczej, przedkłada ją Komendantowi Głównemu.

4. Wzór ewidencji, o którym mowa w ust. 1, określa załącznik nr 10 do zarządzenia.

## **Rozdział 7.**

### **Przyczyny uznania sprzętu transportowego za zbędny**

**§ 39.** Sprzęt transportowy może zostać uznany za zbędny z przyczyn:

- 1) technicznych;

- 2) organizacyjnych;
- 3) eksploatacyjnych.

§ 40. 1. Za zbędny z przyczyn technicznych uznaje się sprzęt transportowy uszkodzony, zużyty lub przestarzały technicznie jeżeli:

- 1) przewidywany koszt naprawy, lub wartość zespołów, podzespołów, podstawowych części wymagających wymiany, przekroczy wartość 40% wartości sprzętu ustalonej według zasad określonych w ust. 2, albo
- 2) naprawa ze względu na brak wykonawców lub części zamiennych nie jest możliwa, albo
- 3) koszty eksploatacji w typowych dla danego sprzętu warunków eksploatacji znacząco wzrosły.

2. Wartość sprzętu transportowego, na potrzeby uznawania pojazdu za zbędny z przyczyn technicznych ustala się bez wyposażenia i urządzeń niezwiązanych na stałe ze sprzętem, przyjmując za podstawę ocenę sporządzoną przez uprawnionego rzeczoznawcę.

§ 41. Za zbędny z przyczyn organizacyjnych może być uznany sprzęt transportowy, jeżeli jego liczba w jednostce organizacyjnej przekracza liczby ustalone normatywem wyposażenia dla jednostki PSP, przy czym w jednostce pozostawia się sprzęt będący w najlepszym stanie technicznym.

§ 42. Za zbędny z przyczyn eksploatacyjnych może być uznany sprzęt transportowy, który wypełnił normy eksploatacji, określone w załączniku nr 11 do zarządzenia.

§ 43. Sprzęt transportowy może być dalej użytkowany w jednostce PSP po osiągnięciu normy eksploatacji, jeżeli nie ma możliwości zastąpienia go innym sprzętem transportowym.

§ 44. Komendant Główny może, w szczególnie uzasadnionych przypadkach, zmniejszyć normę eksploatacyjną sprzętu transportowego z urzędu lub na wniosek:

- 1) komendanta wojewódzkiego;
- 2) komendanta szkoły PSP;
- 3) Dyrektora CMP.

## **Rozdział 8.**

### **Gospodarka materiałami pędnymi i eksploatacyjnymi oraz właściwość organów**

§ 45. 1. Kierownicy jednostek PSP zobowiązani są do prowadzenia gospodarki materiałami pędnymi i eksploatacyjnymi, a w tym do:

- 1) bieżącej kontroli i analizy zużycia paliw;
- 2) inicjowania i wdrażania działań zmierzających do racjonalnego gospodarowania materiałami pędnymi i eksploatacyjnymi, a w szczególności paliwami.

2. Zbyt duże zużycie paliwa w typowych dla danego sprzętu transportowego warunkach eksploatacyjnych podlega ustaleniu pod kątem wystąpienia ewentualnych przyczyn technicznych. Ustaleń dokonuje komórka właściwa do spraw gospodarki transportowej w jednostce PSP, a wyniki przedkładane są kierownikowi jednostki PSP.

## **Rozdział 9.**

### **Sposób rozliczania zużycia paliw i sprawozdawczość w tych sprawach**

§ 46. Rozliczenie zużytego paliwa odbywa się po zakończeniu okresu rozliczeniowego.

§ 47. Koniec okresu rozliczeniowego dla sprzętu transportowego ustala się na ostatni dzień każdego miesiąca, przy czym okres może być skrócony lub przedłużony o 5 dni. W zależności od intensywności eksploatacji, okres ten może być przedłużony do 3 miesięcy, nie dłużej jednak niż do końca roku kalendarzowego.

§ 48. 1. Każde tankowanie sprzętu transportowego podlega ewidencjonowaniu w odpowiedniej okresowej karcie pracy.

2. Podczas każdego tankowania oraz na koniec okresu rozliczeniowego należy, przestrzegać zasady pełnego zbiornika paliwa. Zezwala się na tworzenie zapasu paliwa w przenośnych zbiornikach.



§ 49. W szczególnie uzasadnionych przypadkach można rozliczyć sprzęt transportowy z niepełnym zbiornikiem paliwa.

§ 50. Ilość paliwa rzeczywiście zużytego w badanym okresie ustala się poprzez dodanie do stanu paliwa z poprzedniego okresu rozliczeniowego ilości paliwa zatankowanego i pomniejszenie otrzymanego wyniku o ustalony stan paliwa w zbiorniku na koniec okresu rozliczeniowego.

§ 51. 1. Komendy wojewódzkie PSP, po zebraniu informacji zbiorczej z jednostek im podległych, oraz szkoły PSP i CMP przesyłają do biura właściwego do spraw gospodarki transportowej Komendy Głównej PSP zbiorcze zestawienia za dany rok kalendarzowy, dotyczące zużycia paliwa i przejechanych kilometrów przez sprzęt transportowy eksploatowany w tych jednostkach, zgodnie z wzorem określonym w załączniku nr 12 do zarządzenia.

2. Zbiorcze zestawienie należy przesłać w terminie do dnia 15 stycznia roku kalendarzowego następującego po roku, którego ono dotyczy.

§ 52. 1. Każdorazowe wydanie paliwa do zbiorników sprzętu silnikowego innego niż transportowy o mocy pow. 5 kW, powinno być odnotowane w okresowej karcie pracy sprzętu, której wzór stanowi załącznik nr 13 do zarządzenia. W karcie tej dokonuje się również rozliczenia zużycia paliwa.

2. Zasady ewidencjonowania pracy i zużycia paliwa przez sprzęt inny niż transportowy

o mocy do 5 kW koordynują komendanci wojewódzcy PSP w ramach uprawnień, o których mowa w § 7.

#### **Rozdział 10. Przepisy końcowe**

§ 53. 1. Sprzęt transportowy oznakowany w sposób zgodny z uchylanym zarządzeniem może pozostać oznakowany w sposób dotychczasowy.

2. Do postępowań w przedmiocie wydania upoważnienia, o którym mowa w § 20 ust. 1, wszczętych i niezakończonych przed dniem wejścia w życie niniejszego zarządzenia stosuje się przepisy dotychczasowe.

§ 54. Traci moc zarządzenie Nr 3 Komendanta Głównego Państwowej Straży Pożarnej z dnia 29 stycznia 2019 r. w sprawie gospodarki transportowej w jednostkach organizacyjnych Państwowej Straży Pożarnej (Dz. Urz. KG PSP poz. 5).

§ 55. Zarządzenie wchodzi w życie po upływie miesiąca od dnia ogłoszenia.

Komendant Główny  
Państwowej Straży Pożarnej

**bryg. Andrzej Bartkowiak**

**Załączniki do zarządzenia Nr 1 Komendanta  
Głównego Państwowej Straży Pożarnej z dnia  
24 stycznia 2020 r. (poz. 3)**

**Załącznik nr 1**

**Oznakowanie sprzętu transportowego i innego sprzętu mającego  
zastosowanie w gospodarce transportowej jednostek PSP**

**Rozdział 1**

**Oznakowanie pojazdów**

1. Numery umieszczone na nadwoziu pojazdu samochodowego, zwane dalej „numerami operacyjnymi”, mają za zadanie usprawnienie kierowania i prowadzenia działań ratowniczych, poprzez przekazanie uczestnikom tych działań istotnych informacji o przynależności pojazdu, jego rodzaju oraz o jego kryptonimie radiowym.
2. Numer operacyjny jest umieszczany wyłącznie na tych pojazdach samochodowych, które mają wbudowane radiotelefony wykorzystujące do łączności radiowej częstotliwości przyznane przez ministra właściwego do spraw wewnętrznych dla PSP. Numer operacyjny zawiera istotne fragmenty kryptonimu radiowego pojazdu albo jednostki pływającej i przyporządkowany jest do jednego pojazdu albo jednej jednostki pływającej.
3. Numer operacyjny składa się z dwóch grup cyfr, rozdzielonych literą alfabetu polskiego. Schemat numeru operacyjnego:

**000 L 00**

0 – cyfra, pozycja obowiązkowa,  
L – przykładowa litera, pozycja obowiązkowa,

gdzie:

- 1) pierwsza grupa cyfr numeru operacyjnego [000] określa jednostkę organizacyjną, zgodnie z przydziałem grup cyfrowych kryptonimów indywidualnych stałych dla potrzeb jednostek organizacyjnych podległych lub nadzorowanych przez ministra właściwego do spraw wewnętrznych oraz terenowej administracji rządowej albo zgodnie z przydziałem grup cyfrowych kryptonimów indywidualnych stałych dla województw;
  - 2) druga grupa cyfr numeru operacyjnego [00] określa rodzaj pojazd i w kolejności w danej jednostce organizacyjnej;
  - 3) rozdzielająca grupy cyfr numeru operacyjnego litera [L] określa województwo lub wyróżnik jednostki centralnej.
4. Miejsca umieszczania i wielkość numeru operacyjnego:
- 1) numer operacyjny powinien mieć kształt oraz proporcje cyfr i liter jak na rysunku 1;

- 2) numer operacyjny powinien mieć wysokość cyfr i liter określoną w tabeli nr 2 i wynoszącą odpowiednio 40, 30, 20 albo 15 cm;
- 3) na pojazdach, z zastrzeżeniem pkt 4, numer operacyjny należy umieszczać:
  - a) na obu płaszczyznach bocznych nadwozia - wysokość cyfr i liter 40 cm, a gdy to nie jest możliwe, na obu bokach kabiny pojazdu lub innych elementach konstrukcyjnych - wysokość cyfr i liter 30 albo 20 cm,
  - b) centralnie na tylnej płaszczyźnie nadwozia - wysokość cyfr i liter 20 cm, a gdy to nie jest możliwe, na skraju tylnej płaszczyzny nadwozia - wysokość cyfr i liter 15 cm,
  - c) na dachu - wysokość cyfr i liter 40 albo 30 cm;
- 4) na samochodach operacyjnych i rozpoznawczo-ratowniczych numer operacyjny należy umieszczać:
  - a) na obu płaszczyznach bocznych nadwozia - wysokość cyfr i liter 15 cm,
  - b) na dachu - wysokość cyfr i liter 20 cm;
5. Do oznakowania pozostałych pojazdów (w tym przyczep i naczep) stosuje się przepisy rozdziału 2.
6. Dopuszcza się oznakowanie pojazdów ratowniczo-gaśniczych i specjalnych napisem „**STRAŻ**” umieszczonym na płaszczyźnie przedniej pojazdu, w tym także w odbiciu lustrzanym.

## Rozdział 2

### Oznakowanie na jednostkach pływających, sprzęcie silnikowym i sprzęcie pożarniczym

1. Numer operacyjny na jednostce pływającej, sprzęcie silnikowymi i pozostałym sprzęcie, o którym mowa w tabeli nr 1, zwany dalej „numerem na sprzęcie”, ma za zadanie usprawnienie prowadzenia działań ratowniczych, poprzez przekazanie uczestnikom tych działań informacji o przynależności tego sprzętu do określonej jednostki, jego rodzaju oraz o jego kryptonimie radiowym.
2. Numer na sprzęcie składa się z grupy cyfr oraz grupy złożonej z litery i cyfr, rozdzielonych literą alfabetu polskiego. Schemat numeru na sprzęcie:

**000 L D00**

0 – cyfra, pozycja obowiązkowa,  
L – przykładowa litera, pozycja obowiązkowa,  
D – przykładowa litera, pozycja obowiązkowa,  
0 – pozycja obowiązkowa (od 1 do 99)

gdzie:

- 1) pierwsza grupa cyfr numeru na sprzęcie [000] określa jednostkę, zgodnie z przydziałem grup cyfrowych kryptonimów indywidualnych stałych dla potrzeb jednostek organizacyjnych podległych lub nadzorowanych przez ministra właściwego do spraw wewnętrznych oraz terenowej administracji rządowej albo zgodnie z przydziałem grup cyfrowych kryptonimów indywidualnych stałych dla województw;
- 2) druga grupa złożona z litery i cyfr numeru na sprzęcie [D00] określa sprzęt wg typu jednostki sprzętowej i kolejności w danej jednostce;

- 3) rozdzielająca grupy cyfr numeru operacyjnego litera [L] określa województwo lub wyróżnik jednostki centralnej.
3. Szczegółowe zasady tworzenia oznakowania sprzętu określa tabela nr 1.
4. Numer na sprzęcie należy umieszczać w dogodnym miejscu na obu płaszczyznach bocznych sprzętu. Numer operacyjny powinien mieć wysokość cyfr i liter określoną w tabeli nr 2 i wynoszącą, o ile to możliwe 40 cm, a gdy nie jest to możliwe, dopuszcza się inną wysokość.

### **Rozdział 3**

#### **Wymagania ogólne dla oznakowania**

1. Numer operacyjny albo numer na sprzęcie powinien mieć barwę kontrastującą z elementem lub nadwoziem, na którym został umieszczony. Numer operacyjny albo numer na sprzęcie powinien mieć barwę:

<b>białą</b>	– dla numerów na elementach w kolorze czerwonym lub innym o ciemnej barwie,
<b>czarną lub czerwoną</b>	– dla numerów na elementach w kolorze białym, kremowym lub innym o jasnej barwie,
<b>czerwoną</b>	– dla numerów umieszczanych na elementach aluminiowych, ze stali nierdzewnej lub elementach w kolorze srebrnym lub szarym.

2. Litery i cyfry numeru na nadwoziu lub na sprzęcie powinny mieć proporcje wymiarów określone w tabeli nr 2. Generowanie liter i cyfr zgodnie z zasadami określonymi w ww. tabeli jest możliwe po pobraniu fontu p.t. „Oznakowanie” umieszczonego na stronie internetowej Komendy Głównej PSP.
3. Litera numeru operacyjnego, rozdzielająca grupy cyfr [000] i [00] jest zmniejszona o połowę w stosunku do wielkości cyfr i umieszczona w prostokącie o wymiarach jak w tabeli nr 2. Przykładowe oznakowanie numerem operacyjnym samochodu oraz przyczepy przedstawiają rysunki nr 1 i 2.
4. Przykładowe rozmieszczenie numerów na nadwoziu i na sprzęcie przedstawiają rysunki nr 3,4 i 5.
5. Na pojazdach eksploatowanych w Państwowej Straży Pożarnej, których kolor lub kształt nadwozia nie sugeruje przynależności do jednostek ochrony przeciwpożarowej może być umieszczony napis w kolorze numeru operacyjnego o treści:

**STRAŻ POŻARNA**

albo

**PAŃSTWOWA STRAŻ POŻARNA**

6. Na przednich drzwiach kabin samochodów może być umieszczony odpowiednio: herb województwa, powiatu, miasta, emblemat szkoły PSP albo logo PSP. Wysokość elementu powinna wynosić nie więcej 25 cm. Herbów i innych emblematów nie umieszcza się na nadwoziach samochodów operacyjnych.

7. Samochody ratownictwa medycznego, będące w posiadaniu PSP mogą być dodatkowo oznakowane w sposób przyjęty dla pojazdów Państwowego Ratownictwa Medycznego.

8. Jednostki pływające mogą być oznakowane na obu burtach napisem:

**STRAŻ POŻARNA**

albo

**PAŃSTWOWA STRAŻ POŻARNA**

wykonanym w kolorze kontrastującym z burtami, na zasadach określonych dla numerów na pojazdach.

9. Inne niezbędne napisy na pojazdach i sprzęcie (na przykład wskazanie darczyńcy, określenie źródła finansowania), należy sporządzać w kolorze i o kroju liter różniącym się od numeru operacyjnego lub numeru na sprzęcie.

10. Zabronione jest umieszczanie na sprzęcie napisów reklamowych oraz napisów obcojęzycznych, za wyjątkiem obcojęzycznych opisów i nazw, wykonanych fabrycznie przez producenta nadwozia.

11. Dopuszcza się umieszczanie na oznakowywanym sprzęcie numeru alarmowego:

**tel. 998**

**tel. 112**

albo

**☎ 998**

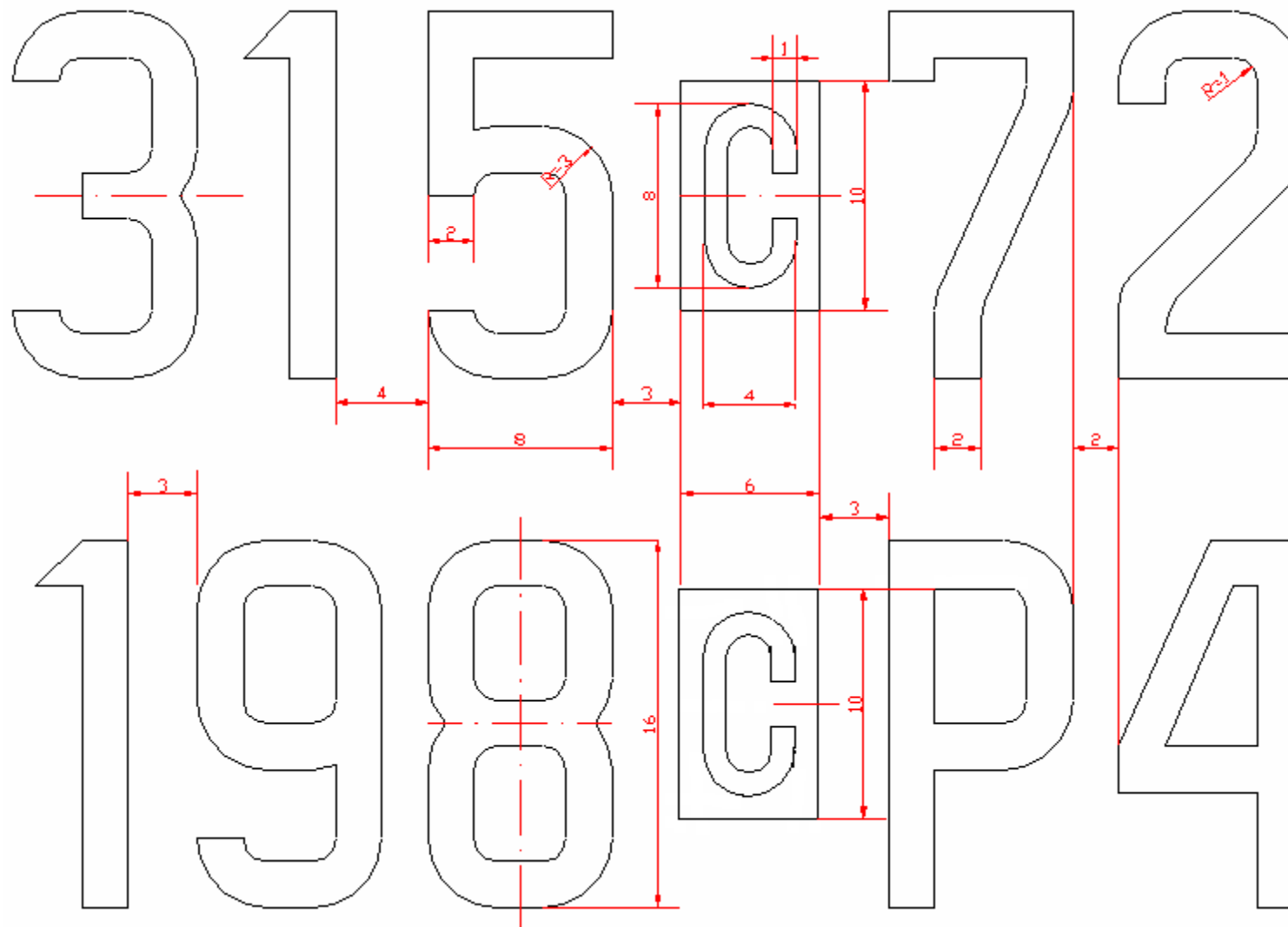
**☎ 112**

12. Zabrania się umieszczania na sprzęcie napisów określających jego zastosowanie ani sugerujących go emblematów.

13. Samochody, o których mowa w § 27 ust. 2 rozporządzenia Ministra Infrastruktury z dnia 31 grudnia 2002 r. w sprawie warunków technicznych pojazdów oraz zakresu ich niezbędnego wyposażenia (Dz. U. z 2016 poz. 2022, z późn. zm.) powinny mieć nadwozie barwy białej, czerwonej albo srebrnej. Pojazdy oznakowuje się pasem wyróżniającym o szerokości 15 cm dookoła pojazdu z wyjątkiem pokrywy silnika. Pas powinien być barwy czerwonej odblaskowej. Pas wyróżniający z tyłu nadwozia powinien być w miarę możliwości kontynuacją pasów umieszczonych po bokach. Krawędzie górne i dolne tych pasów powinny znajdować się w miarę możliwości na tej samej wysokości z uwzględnieniem konieczności ominięcia przetłoczeń nadwozia uniemożliwiających naklejenie folii odblaskowej. Po obu bokach pojazdu na pasie wyróżniającym drzwi przednich powinien znajdować się napis „STRAŻ” w kolorze białym odblaskowym – wysokość liter 14 cm wg wzoru określonego w rys. 6. Powyższe elementy oznakowania powinny być umieszczone w sposób trwały.

14. Pozostałe pojazdy, niewymienione w § 27 rozporządzenia, o którym mowa w pkt 13, powinny mieć nadwozie barwy białej, czerwonej albo srebrnej. Nie dotyczy to pojazdów pozyskanych z jednostek budżetowych na podstawie przepisów o zasadach zarządzania mieniem państwowym.

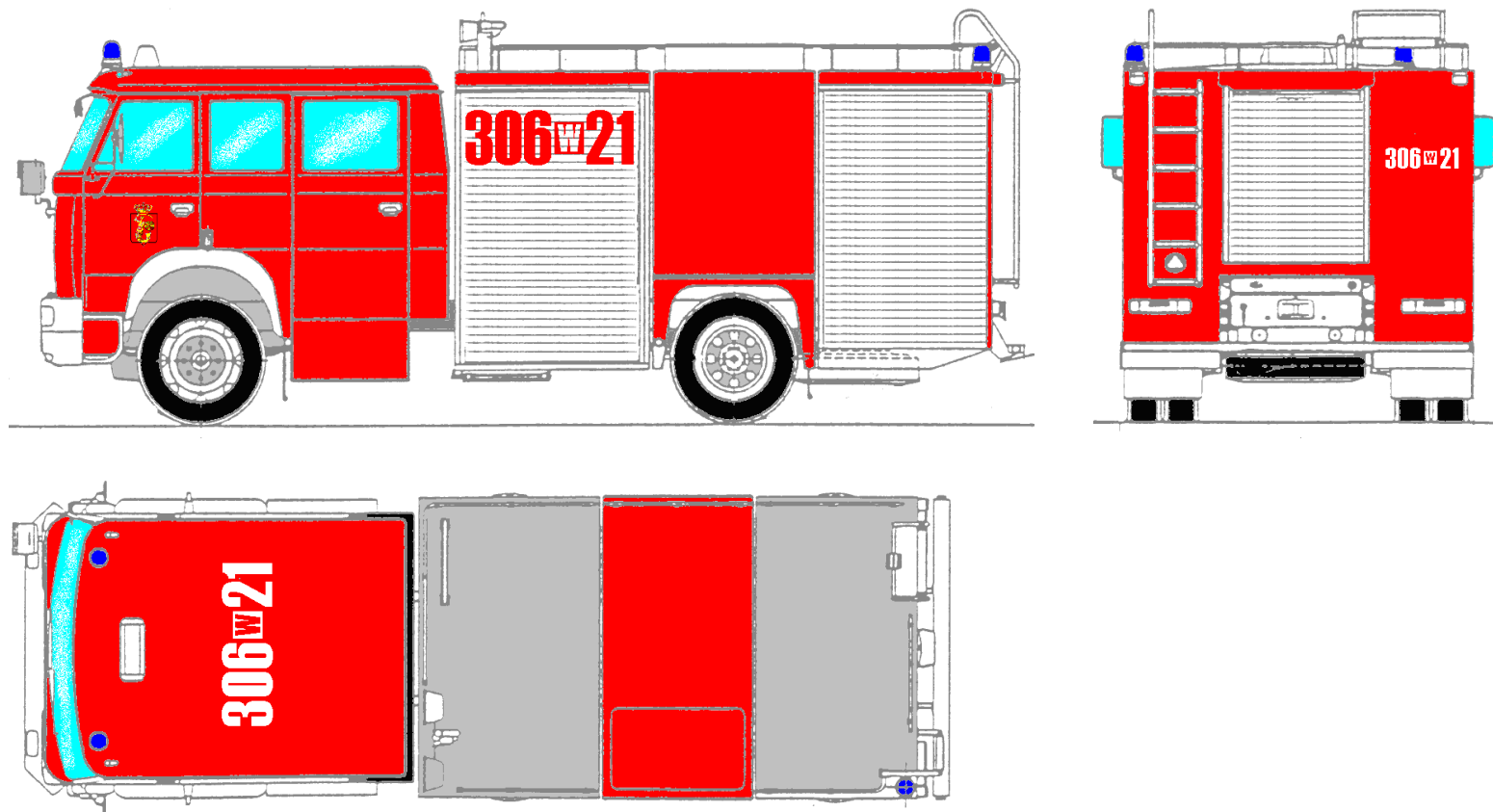
**Rysunek nr 1.** Proporcje oraz krój liter i cyfr numeru operacyjnego (samochód) i numeru na sprzęcie (przyczepa).



**Rysunek nr 2.** Wygląd numeru operacyjnego (samochód) i numeru na sprzęcie (przyczepa).

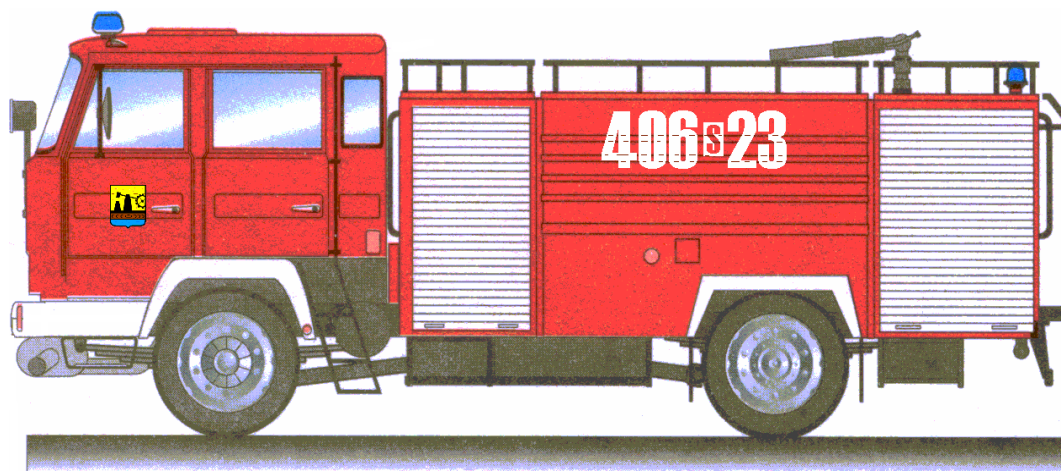


**Rysunek nr 3.** Samochód pożarniczy prawidłowo oznakowany numerami operacyjnymi, widok z boku, z tyłu oraz z góry.

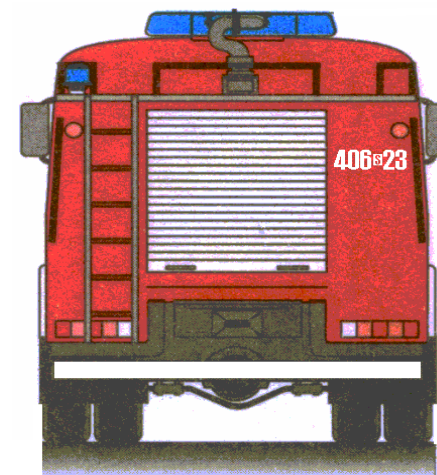




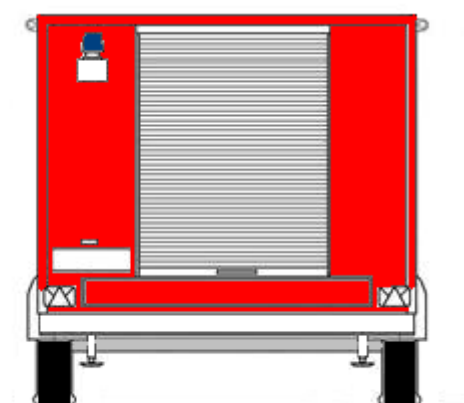
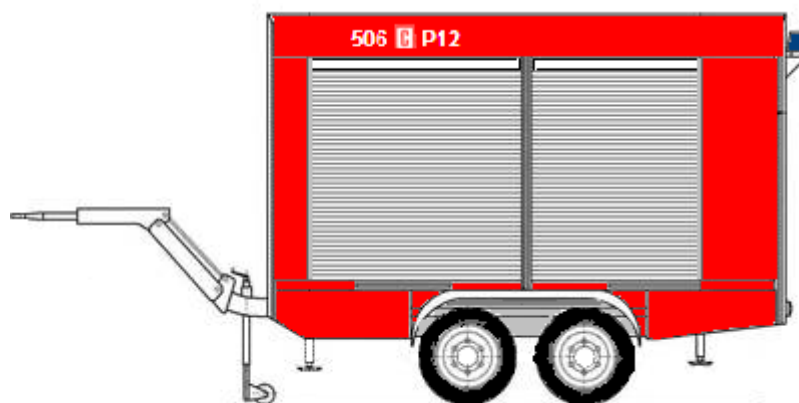
**Rysunek nr 4.** Samochód pożarniczy i przyczepa prawidłowo oznakowane numerami operacyjnymi i numerem na sprzęcie.



Widok z boku

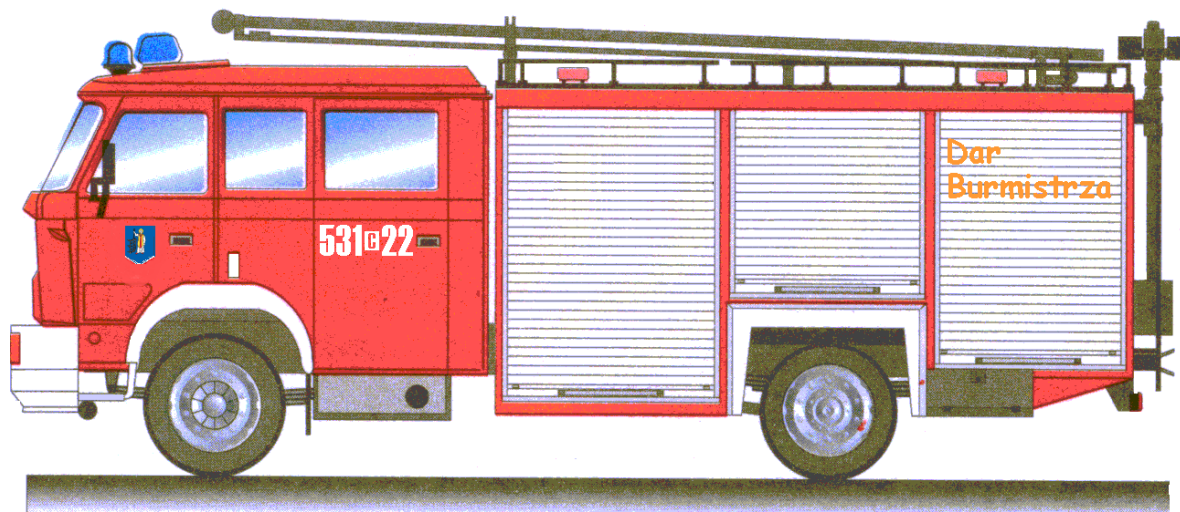


Widok z tyłu

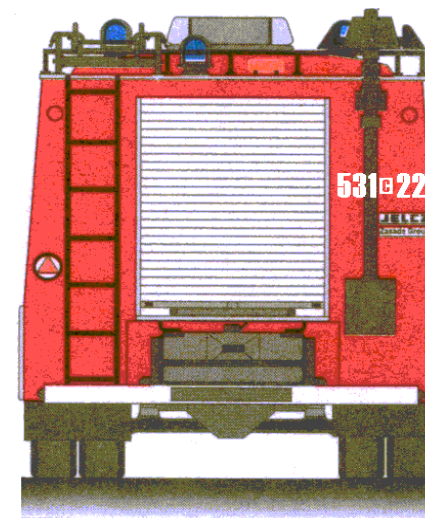


**Rysunek nr 5.** Samochody pożarnicze prawidłowo oznakowane numerami operacyjnymi.

**A. Z napisem** wskazującym darczyńcę



Widok z boku

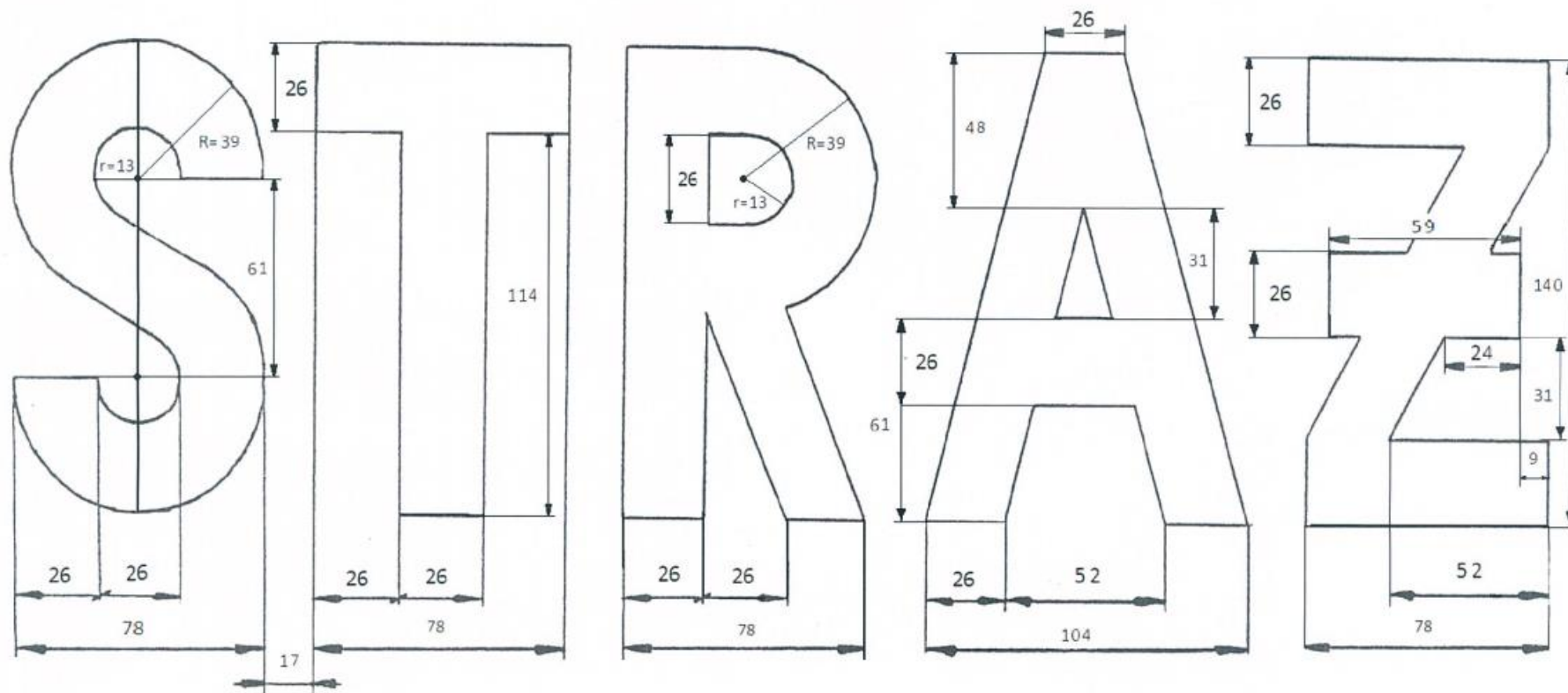


Widok z tyłu

## B. Samochód osobowy-operacyjny



**Rysunek nr 6.** Wzór i niektóre wymiary napisu „STRAZ” (wymiały w mm).



**Tabela nr 1.** Zasady tworzenia numerów dla sprzętu pożarniczego.

<b>Lp</b>	<b>Kategoria sprzętu</b>	<b>Schemat numeru operacyjny sprzętu</b>	<b>Stosowanie numeru dla PSP jest obowiązkowe</b>
1	Kontenery	<b>000 L K00</b>	<b>Tak</b>
2	Jednostki pływające	<b>000 L Ł00</b>	<b>Tak</b>
3	Transportery	<b>000 L T00</b>	<b>Tak</b>
4	Quady	<b>000 L Q00</b>	<b>Tak</b>
5	Naczepy	<b>000 L N00</b>	<b>Tak</b>
6	Przyczepy (w tym przyczepy z zabudowanym sprzętem silnikowym)	<b>000 L P00</b>	<b>Tak</b>
7	Namioty	<b>000 L Z00</b>	<b>Tak</b>
8	Inne wyposażenie	<b>000 L X00</b>	Nie



**Tabela nr 2.** Wymiary elementów numerów operacyjnych dla wysokości 40, 30, 20 i 15 cm.

Lp	Element numeru operacyjnego	Wymiar elementu numeru operacyjnego [jednostek]	Wymiar elementu numeru operacyjnego [ mm ] dla napisów o wysokości:			
			40 cm	30 cm	20 cm	15 cm
1	Wysokość cyfr i liter	<b>16</b>	400	300	200	150
2	Szerokość cyfr i liter	<b>8</b>	200	150	100	75
3	Odstęp cyfr i liter od cyfry „1”	<b>4</b>	100	75	50	38
4	Odstęp od cyfry „1” gdy jest ona pierwszą lub ostatnią cyfrą numeru operacyjnego	<b>3</b>	75	56	38	28
5	Odległość cyfr i liter od elementu rozdzielającego ( prostokąta lub myślnika )	<b>3</b>	75	56	38	28
6	Promień łuku zewnętrznego liter i cyfr	<b>3</b>	75	56	38	28
7	Grubość cyfr, liter oraz myślnika	<b>2</b>	50	38	25	19
8	Odstęp między cyframi i literami	<b>2</b>	50	38	25	19
9	Promień łuku wewnętrznego liter i cyfr	<b>1</b>	25	20	13	10
10	Wymiar prostokąta (szerokość × wysokość )	<b>6×10</b>	150×250	113×188	75×125	56×94
11	Wymiar prostokąta dla liter „M” i „W”	<b>8×10</b>	200×250	150×188	100×125	75×94
12	Wymiar litery określającej województwo lub jednostkę centralną	<b>4×8</b>	100×200	75×150	50×100	38×75
13	Wymiar liter „M” i „W” określających województwo	<b>6×8</b>	150×200	113×150	75×100	56×75
14	Grubość litery określającej województwo lub jednostkę centralną (uwaga: ta litera ma pomniejszony wymiar)	<b>1</b>	25	20	13	10



Załącznik Nr 2

### Szczegółowe zasady używania samochodów służbowych innych niż pożarnicze

Za użycie samochodu służbowego, o którym mowa w § 10 ust. 2 zarządzenia, uważa się przejazd w charakterze kierowcy, dysponenta lub pasażera. Zgłoszenie służbowych potrzeb komunikacyjnych, wykraczających poza potrzeby wynikające z normalnego trybu pracy jednostki organizacyjnej, następuje poprzez przedłożenie wypełnionego zamówienia na przydział samochodu służbowego, sporządzonego wg wzoru. Zakres stosowania zamówień ustala kierownik jednostki PSP. Złożenie zamówienia nie jest równoznaczne z przyznaniem samochodu służbowego. Rezygnację z zamówienia należy niezwłocznie zgłosić do komórki właściwej w sprawach transportu. Dokumenty oraz kluczyki od samochodów służbowych, udostępnianych w ramach zamówienia pobiera się w komórce właściwej w sprawach transportu lub w razie potrzeby w komórce organizacyjnej funkcjonującej w systemie zmianowym.

### Wzór zamówienia na przydział samochodu służbowego innego niż pożarniczy

<b>ZATWIERDZAM</b> .....	
.....	
<b>ZAMÓWIENIE</b> <i>na przydział samochodu służbowego</i> <i>z kierowcą / bez kierowcy*</i>	
w dn. ....	od godz. ....
do dn. ....	do godz. ....
<b>Trasa przejazdu:</b> .....	
.....	
<b>W celu:</b> .....	
.....	
<b>Ilość przewożonych osób:</b> .....	
<b>Do dyspozycji:</b> .....	
/imię i nazwisko/	
podpis zamawiającego:	kierownik komórki transportowej Dyrektor Biura*:
.....	.....
-----	
Przydzielono samochód: .....	
Nazwisko kierowcy: .....	
Podpis przyznającego pojazd:	
.....	
*niepotrzebne skreślić	



**Załącznik Nr 3**

Logo PSP	....., dn. .... r. Miejscowość, data
	..... (pieczęć nagłówkowa jednostki)
	Referent
	..... <sup>1</sup> (znak sprawy)

**Umowa użyczenia pojazdu**

Zawarta w dniu ..... w ..... między  
..... z siedzibą w  
..... ul. ....  
reprezentowanym(ą) przez ..... zwanym(ą)  
dalej „Użyczającym”  
a  
..... z siedzibą w  
..... ul. ....  
reprezentowanym(ą) przez ..... zwanym(ą)  
dalej „Biorącym w użyczenie”.

**§ 1.**

Użyczający oświadcza, że ma prawo rozporządzać poprzez użyczenie pojazdem marki  
....., typ ..... nr rej. ...., oznaczenie pożarnicze .....,  
zwanym w dalszej treści umowy „przedmiotem użyczenia”.

**§ 2.**

Użyczający zezwala Biorącemu w użyczenie na bezpłatne używanie oddanego w tym celu  
przedmiotu użyczenia na obszarze Rzeczypospolitej Polskiej.

**§ 3.**

Umowa zawarta jest na okres .....<sup>2</sup>. Strony mogą w formie pisemnego aneksu  
(pod rygorem nieważności w przypadku zastosowania innej formy) przedłużyć okres  
obowiązania Umowy.

**§ 4.**

Biorący w użyczenie zobowiązuje się do korzystania z przedmiotu użyczenia zgodnie z jego  
przeznaczeniem i właściwościami.

**§ 5.**

Biorący w użyczenie zobowiązuje się bezwzględnie nie odstępować przedmiotu użyczenia na  
rzecz osób trzecich.

<sup>1</sup> Wypełnia wnioskodawca.

<sup>2</sup> Należy wskazać liczbę dni / tygodni / miesięcy obowiązywania Umowy (w zależności od potrzeb).

\*Niepotrzebne skreślić.

**§ 6.**

Koszty eksploatacji (w tym przeglądów i napraw) przedmiotu użyczenia w okresie trwania Umowy ponosi Biorący w użyczenie.

**§ 7.**

1. Biorący w użyczenie zobowiązany jest zwrócić przedmiot użyczenia w stanie niepogorszonym ponad normalne zużycie, wynikające z jego bieżącej eksploatacji, po upływie okresu określonego w § 3.

2. Wartość przedmiotu użyczenia (z wyposażeniem/bez wyposażenia)\*w dniu zawarcia Umowy wynosi: .....zł.

3. W przypadku, gdy przedmiot użyczenia stanie się potrzebny Użyczającemu z powodów nieprzewidzianych w chwili zawarcia Umowy, może on w trakcie obowiązywania Umowy zażądać jego zwrotu. W takim przypadku strony uzgadniają termin zwrotu, lecz nie może on być dłuższy niż 14 dni od wystąpienia żądania albo liczby dni pozostałych do końca obowiązywania Umowy.

4. Użyczający jest uprawniony do zażądania zwrotu przedmiotu użyczenia, jeżeli Biorący w użyczenie używa przedmiotu użyczenia w sposób sprzeczny z jego właściwościami lub przeznaczeniem. W takim przypadku zwrot ma nastąpić nie później niż 7 dni od wystąpienia żądania.

**§ 8.**

W kwestiach nieuregulowanych Umową zastosowanie mają przepisy Kodeksu cywilnego.

**§ 9.**

Właściwym do rozstrzygania sporów mogących wyniknąć w wyniku realizacji Umowy jest Sąd właściwy dla siedziby Użyczającego.

**§ 10.**

Umowę sporządzono w dwóch jednobrzmiących egzemplarzach, po jednym dla każdej ze Stron.

**Właściwe podpisy**

.....  
**Użyczający**

.....  
**Biorący w użyczenie**

.....  
Miejscowość

.....  
Data

\*Niepotrzebne skreślić.

**Załącznik Nr 4**

**Wzór upoważnienia do prowadzenia pojazdów służbowych PSP**

(format upoważnienia 85,5 mm x 54 mm)

awers

<p><b>KOMENDA .....</b> <b>PAŃSTWOWEJ STRAŻY POŻARNEJ</b> <span style="float: right;">Logo PSP</span> <b>W .....</b></p>
<p><b>UPOWAŻNIENIE Nr ...../.....</b> <b>do prowadzenia pojazdów służbowych</b> <b>Państwowej Straży Pożarnej</b> <b>Ważne wraz z prawem jazdy</b> Kategoria ..... Nr .....</p> <p><b>Upoważnienie ważne do ..... r.</b></p>

rewers

<p>Pan/Pani ..... jest upoważniony/na do prowadzenia pojazdów służbowych Państwowej Straży Pożarnej</p> <p>m.p.</p> <p>(data wydania) <span style="float: right;">(podpis kierownika jednostki)</span></p>
--

**Pobrane paliwo i olej silnikowy.**

L.p.	Data	Stan licznika	Pobrano paliwa do:		Pobrano oleju	Numer dokumentu wydania	Nazwisko pobierającego	Podpis wydającego
			zbiorników	kanistrów				
Ilość paliwa i oleju z poprzedniego okresu rozliczeniowego:								
1.								
2.								
3.								
4.								
5.								
6.								
7.								
8.								
9.								
10.								
11.								
12.								
13.								
14.								
Razem pobrano:						Zużyto:	Pozostało na następny okres rozliczeniowy:	
Ilość paliwa i oleju na koniec bieżącego okresu rozliczeniowego						.....	.....	
Wykonana przez pojazd praca w miesiącu	Przebieg (km):	Praca na postoju (min./mtg)	Praca urządzeń specjalnych (min./mtg.):		Praca nagrzewnic (min.):			
.....	.....	.....	1) ..... 2) .....		.....			

**Pobrane inne materiały eksploatacyjne.**

L.p.	Data	Nazwa materiału	Ilość, jednostka	Dokument wydania	Nazwisko pobierającego	Podpis wydającego
1.						
2.						

**Rozliczenia dokonane**

	Ilość wkładek:	
--	----------------	--

m.p.

**Okresowa karta pracy pojazdu nr .....**

.....  
Miesiąc (słownie) ..... Rok (liczbą) .....

Numer rejestracyjny:
----------------------

Od dnia: ..... Do dnia: .....

Rodzaj pojazdu: .....

Marka, typ, model: .....

**Rodzaje i ilości paliw silnikowych.**

	Rodzaj paliwa	Pojemność zbiorników (dm <sup>3</sup> )	Pojemność kanistrów (dm <sup>3</sup> )	Całkowita ilość paliwa w pojeździe (dm <sup>3</sup> )
Paliwo do silnika pojazdu:				
Paliwo do nagrzewnic: (zasilanych z własnych zbiorników)				

Rodzaj i typ zainstalowanych urządzeń specjalnych	Urządzenie 1	Urządzenie 2
Nagrzewnice na pojeździe	1	2

**Układ smarowania silnika.**

Klasa oleju: ..... Pojemność układu: ..... dm<sup>3</sup> Marka, typ: .....

**Przewidywane usługi i przeglądy techniczne.**

L.p.	Rodzaj obsługi	Przewidywane wykonanie do dnia	Wykonano		
			Data	Przy stanie licznika	Podpis
1.					
2.					

Pojazd powierzono do zasadniczej obsługi: .....  
(stopień, imię i nazwisko)

Kartę wystawił: .....  
(imię i nazwisko, podpis) .....  
(miejscowość, data)



## Załącznik Nr 6

OKRESOWA KARTA PRACY JEDNOSTKI PŁYWAJĄCEJ Nr .....					
Producent, typ i model sprzętu		Numer operacyjny	Miesiąc (słownie)	Rok (liczbą)	Od dnia
					Do dnia
Rodzaj paliwa	Pojemność zbiornika dm <sup>3</sup>	Pojemność kanistrów dm <sup>3</sup>	Całkowita pojemność zbiorników dm <sup>3</sup>		

## Ewidencja pracy:

Lp.	Data	Nazwisko obsługującego	Czas pracy (minuty)	Cel użycia	Podpis obsługującego
1.					
2.					
3.					
4.					
5.					
6.					
Całkowity czas pracy:					

## Pobrane paliwo i oleje:

L.p.	Data	Pobrano paliwo do:		Pobrano oleju	Nr dokumentu wydania	Pobrał	Wydął
		Zbiorników	Kanistrów				
		Ilość paliwa z okresu poprzedniego					
1							
2							
3							
4							
5							
6							
Ogółem pobrano:				Rozliczenia dokonał:  ..... Imię, Nazwisko  ..... Podpis			
Ogółem do Rozliczenia:							
Zużyto:							
Pozostało na m-c następny							

**Załącznik Nr 7**

**Wskazówki co do sposobu wypełniania okresowej karty pracy pojazdu**

§ 1.

Okresową kartę pracy pojazdu (dalej: karta) należy prowadzić w sposób umożliwiający jednoznaczne ustalenie:

- 1) trasy i celu wykorzystania pojazdu;
- 2) czasu i miejsca postoju powyżej 30 min.;
- 3) czasu pracy na postoju i czasu pracy urządzeń napędzanych silnikiem głównym pojazdu lub zasilanych ze zbiornika paliwa pojazdu.

§ 2.

Na trasę przejazdu składają się następujące elementy:

- 1) punkt początkowy - nazwa jednostki lub adres;
- 2) punkt docelowy - nazwa jednostki lub adres;
- 3) punkt powrotu - nazwa jednostki lub adres.

§ 3.

Trasę przejazdu odnotowuje się poprzez wykazanie w kolumnie 2 wkładki uzupełniającej do karty wszystkich elementów, o których mowa w § 2.

§ 4.

1. Dysponentem jest osoba pełniąca służbę w albo pracująca w PSP, z której inicjatywy (za zgodą kierownika jednostki organizacyjnej lub osoby przez niego upoważnionej) lub dyspozycji nastąpiło wykorzystanie pojazdu eksploatowanego w PSP.
2. W przypadku gdy dysponent jest zarazem kierującym, obowiązany jest do samodzielnego wypełnienia odpowiednich pól karty.

§ 5.

Wartości wpisywane w kolumnie: „*Pobrano paliwa do: zbiorników*” w tabeli pt. „*Pobrane paliwo i olej silnikowy*” nie mogą być większe niż deklarowana pojemność zbiorników paliwa w tabeli pt. „*Rodzaje i ilości paliw silnikowych*”.

**Część A**

**WNIOSEK O UZNANIE SPRZĘTU TRANSPORTOWEGO ZA ZBĘDNY**

Logo PSP	....., dn. .... r. Miejscowość, data	
	..... (pieczęć nagłówkowa jednostki)	
	..... <sup>1</sup> (znak sprawy)	Referent

**I Dane identyfikacyjne pojazdu**

Rodzaj sprzętu : .....  
 Marka:..... Typ: .....  
 Rok produkcji: ..... Data wprowadzenia do eksploatacji: .....  
 Nr rejestracyjny: .....  
 Nr podwozia: .....  
 Nr nadwozia: .....  
 Nr silnika: .....

**II. Wykonanie normy eksploatacyjnej:**

Wyszczególnienie	Okres eksploatacji	Przebieg (czas pracy)
Norma eksploatacji		
Wykonany przebieg (czas pracy)		
Wykonanie normy (w %)		

**III. Pojazd kwalifikuje się do uznania za zbędny z przyczyn:**

- 1) technicznych wskutek:
  - a) uszkodzenia\*, zużycia\*, przedwczesnego zużycia lub zniszczenia\* w wyniku:
 

.....

.....

.....

.....

w dniu: ....., protokół szkody nr: .....

koszt naprawy\*, (części zamiennych\*), według oceny technicznej nr: .....

z dnia: ....., sporządzonej przez: .....

wyniesie: .....zł i stanowi: .....% wartości pojazdu wynoszącej .....zł – co nie uzasadnia wykonania naprawy z przyczyn ekonomicznych,
  - b) konieczności dokonania naprawy w zakresie:
 

.....

.....

.....

.....

<sup>1</sup> Wypełnia wnioskodawca.  
\* Niepotrzebne skreślić



której przeprowadzenie jest niemożliwe ze względu na brak części zamiennych wyszczególnionych w załączniku nr: ..... i niemożliwości ich nabycia mimo czynionych starań\*, braku możliwości jej wykonania z powodu\* .....

c) decyzji organu dozoru technicznego\* nr: ..... z dnia: ..... sporządzonej przez: .....

2) organizacyjnych: .....

3) wykonania normy eksploatacyjnej .....

#### Właściwe podpisy członków komisji

1. Imię i Nazwisko ....., podpis .....
2. Imię i Nazwisko ....., podpis .....
3. Imię i Nazwisko ....., podpis .....

.....  
( kierownik jednostki PSP – pieczęć i podpis)

\* Niepotrzebne skreślić

## Część B

### UZNANIE SPRZĘTU TRANSPORTOWEGO ZA ZBĘDNY

Logo PSP	....., dn. .... r. Miejscowość, data
	..... (pieczęć nagłówkowa jednostki)
	Referent
	..... <sup>2</sup> (znak sprawy)

#### I. Zgoda na uznanie sprzętu transportowego za zbędny (wypełnia właściwy organ, o którym mowa w § 30 zarządzenia)

Wyraża się zgodę na uznanie pojazdu za zbędny z przyczyn:

- 1) technicznych\*
- 2) organizacyjnych\*
- 3) wykonania normy eksploatacyjnej\*

#### II. Uzasadnienie

--

#### III. Wskazanie miejsca dalszej eksploatacji sprzętu / sposobu postępowania ze sprzętem

Uznany za zbędny sprzęt należy zagospodarować poprzez:

.....  
.....

.....  
(organ właściwy do uznania za zbędny – pieczęć i podpis)

<sup>2</sup> Wypełnia wnioskodawca.

\* Niepotrzebne skreślić

Załącznik Nr 9

Rejestr pojazdów i jednostek pływających uznanych za zbędne											
Lp	Powiat	Jednostka PSP	Nazwa, typ pojazdu / jednostki pływającej (*)	Rocznik	Rodzaj napędu	Marka	Ilość przejechanych kilometrów	Numer nadwozia (**)	Sprawny technicznie (tak/nie)	Przyczyna uznania za zbędny	Data uznania za zbędny

(\*) GLBA, GBA, GCBA, SRt, SD, SDł, itp., albo określenie jednostki pływającej, w zależności od stanu faktycznego

(\*\*) jeśli dotyczy

**Załącznik Nr 10**

Logo PSP	(pieczęć nagłówkowa jednostki)	.....	..... r.
		Miejscowość	Data
		Adnotacje KG PSP	
		Znak sprawy i nr pisma wchodzącego	.....

Zbiornicze zestawienie zbędnego sprzętu transportowego przekazanego do jednostek OSP w roku .....								
Zestawienie z obszaru województwa / ze sakoy PSP, z CMP (*)			..... **					
Lp	Jednostka przekazująca KW/KM/KP PSP	Nazwa, typ pojazdu, jednostki pływającej (***)	Marka	Numer rejestracyjny	Rok produkcji	Numer nadwozia (jeśli dotyczy)	Jednostka otrzymująca	Uwagi

Sporządził: ....., tel kontaktowy: ..... (pieczęć imienna i podpis kierownika jednostki)

(\*) Niepotrzebne skreślić  
 (\*\*\*) Proszę wpisać nazwę województwa lub odpowiednio szkoły PSP bądź CMP  
 (\*\*\*) GLBA, GBA, GCBA, SRt, SD, SDł, itp., albo określenie jednostki pływającej, w zależności od stanu faktycznego

## Załącznik Nr 11

## Normy eksploatacji sprzętu transportowego

L.p.	Wyszczególnienie sprzętu		Minimalny okres eksploatacji w latach
1	2		3
1	Pojazdy	<ul style="list-style-type: none"> <li>- samochody operacyjne,</li> <li>- lekkie samochody rozpoznawczo-ratownicze,</li> <li>- quady,</li> <li>- skutery śnieżne</li> </ul>	10
2		<ul style="list-style-type: none"> <li>- mikrobusey do przewozu do 9 osób łącznie z kierowcą,</li> <li>- lekkie samochody zaopatrzeniowe o dopuszczalnej masie całkowitej do 3,5 t,</li> <li>- lekkie samochody ratowniczo-gaśnicze,</li> <li>- średnie samochody ratowniczo-gaśnicze,</li> <li>- lekkie samochody specjalne, w tym m.in. ratownictwa technicznego, drogowego, wodnego, wysokościowego, medycznego, chemicznego, dowodzenia i łączności, węzowe, ze sprzętem ochrony dróg oddechowych, do transportu zespołu ratowniczego i wyposażenia, samochody podzespołu ratowniczego i wsparcia technicznego,</li> <li>- transportery, amfibie itp.</li> <li>- ciągniki rolnicze,</li> <li>- maszyny budowlane,</li> <li>- wózki transportowe i widłowe</li> </ul>	12 <sup>1)</sup>
3		<ul style="list-style-type: none"> <li>- samochody zaopatrzeniowe o dopuszczalnej masie całkowitej powyżej 3,5 t,</li> <li>- autobusy,</li> <li>- ciężkie samochody ratowniczo-gaśnicze,</li> <li>- średnie samochody specjalne, w tym m.in. ratownictwa technicznego, drogowego, wodnego, wysokościowego, medycznego, chemicznego, dowodzenia i łączności, węzowe, ze sprzętem ochrony dróg oddechowych, do transportu zespołu ratowniczego i wyposażenia, samochody podzespołu ratowniczego i wsparcia technicznego,</li> <li>- przyczepy/naczepy, za wyjątkiem naczep z cysterną ze stali nierdzewnej</li> </ul>	15
4		<ul style="list-style-type: none"> <li>- samochody z drabiną mechaniczną,</li> <li>- samochody z podnośnikiem hydraulicznym,</li> <li>- ciężkie samochody specjalne, w tym m.in. ratownictwa technicznego, drogowego, wodnego, wysokościowego, medycznego, chemicznego, dowodzenia i łączności, węzowe, ze sprzętem ochrony dróg oddechowych, do transportu zespołu ratowniczego i wyposażenia, samochody podzespołu ratowniczego i wsparcia technicznego,</li> <li>- żurawie samochodowe/dźwigi,</li> <li>- nośniki kontenerowe,</li> <li>- ciągniki siodłowe,</li> <li>- naczepy z cysterną ze stali nierdzewnej</li> </ul>	20
5		Jednostki pływające	<ul style="list-style-type: none"> <li>- łodzie ratownicze z silnikiem zamontowanym na stałe,</li> <li>- skutery wodne</li> </ul>

<sup>1)</sup> dla ciągników rolniczych, maszyn budowlanych oraz wózków transportowych i widłowych minimalną normę eksploatacji wyznacza okres eksploatacji (min. 12 lat) lub ilość przepracowanych motogodzin (min. 5000 mtg), w zależności, co nastąpi wcześniej

Załącznik Nr 12

m.p.

data: ..... r.

**ZBIORCZE ZESTAWIENIE ZUŻYCIA PALIWA I PRZEBIEGU KILOMETRÓW  
PRZEZ SPRZĘT TRANSPORTOWY  
JEDNOSTEK PSP  
za rok .....**

lp	rodzaj sprzętu transportowego	dm <sup>3</sup> (*)			km (*)
		PB	ON	LPG	
1	samochody osobowe nieoznakowane				
2	samochody osobowe oznakowane:				
2a	będące w dyspozycji: szkoły PSP/ CMP				
2b	będące w dyspozycji KW PSP				
2c	będące w dyspozycji KP/KM PSP				
2d	będące w dyspozycji JRG				
3	samochody ratowniczo-gaśnicze				
4	samochody inne ratownicze				
5	samochody do przewozu osób				
6	samochody zaopatrzeniowe				
7	pojazdy inne				
8	jednostki pływające				
9	sprzęt silnikowy				
	<b>RAZEM:</b>				

**OBJAŚNIENIA:**

(\*) - wstawić " XXX " jeżeli nie dotyczy

2d - dotyczy również szkolnych JRG

3 - samochody wymienione w normie PN-EN 1846-1:2011 w punkcie 2.2.1

4 - samochody wymienione w normie PN-EN 1846-1:2011 w punktach 2.2.2-2.2.6, 2.2.7, 2.2.8, 2.2.9 i 2.2.12

5 - samochody wymienione w normie PN-EN 1846-1:2011 w punkcie 2.2.10 - autobusy, mikrobusy

6 - samochody wymienione w normie PN-EN 1846-1:2011 w punkcie 2.2.11 - kwatermistrzowskie, skrzyniowe

7 - pojazdy niewymienione w normie PN-EN 1846-1 (z wyjątkiem osobowych) - wywrotki, ciągniki, izotermi, cysterny paliwowe, PTG itp.

sporządził: ..... nr tel. ....

stopień, imię i nazwisko, podpis

zatwierdził kierownik jednostki PSP: .....

stopień, imię i nazwisko, podpis

## Załącznik Nr 13

OKRESOWA KARTA PRACY SPRZĘTU SILNIKOWEGO Nr .....					
Producent, typ i model sprzętu		Numer operacyjny	Miesiąc (słownie)	Rok (liczbą)	Od dnia
					Do dnia
Rodzaj paliwa	Pojemność zbiornika dm <sup>3</sup>	Pojemność kanistrów dm <sup>3</sup>	Całkowita pojemność zbiorników dm <sup>3</sup>		

## Ewidencja pracy:

Lp.	Data	Nazwisko obsługującego	Czas pracy (minuty)	Cel użycia	Podpis obsługującego
1.					
2.					
3.					
4.					
5.					
6.					
7.					
8.					
Całkowity czas pracy:					

## Pobrane paliwo i oleje:

Lp.	Data	Pobrano paliwo do:		Pobrano oleju	Nr dokumentu wydania	Pobrał	Wydał
		Zbiorników	Kanistrów				
		Ilość paliwa z okresu poprzedniego					
1.							
2.							
3.							
4.							
5.							
6.							
7.							
8.							
<b>Ogółem pobrano:</b>				<b>Rozliczenia dokonał:</b> ..... Imię, Nazwisko ..... Podpis			
<b>Ogółem do rozliczenia:</b>							
<b>Zużyto:</b>							
<b>Pozostało na m-c następny</b>							