

## 26

### ROZKAZ Nr 2 KOMENDANTA GŁÓWNEGO PAŃSTWOWEJ STRAŻY POŻARNEJ

z dnia 18 stycznia 2010 r.

#### w sprawie organizacji centralnego odwodu operacyjnego krajowego systemu ratowniczo-gaśniczego

Na podstawie art. 10 ust. 1 pkt 2 lit. d i f ustawy z dnia 24 sierpnia 1991 r. o Państwowej Straży Pożarnej (Dz. U. z 2009 r. Nr 12, poz. 68 i Nr 18, poz. 97) oraz § 35 rozporządzenia Ministra Spraw Wewnętrznych i Administracji z dnia 29 grudnia 1999 r. w sprawie szczegółowych zasad organizacji krajowego systemu ratowniczo-gaśniczego (Dz. U. Nr 111, poz. 1311) rozkazuję, co następuje:

#### § 1.

1. Centralny odwód operacyjny krajowego systemu ratowniczo-gaśniczego, zwany dalej „Centralnym Odwodem”, jest formowany w celu realizacji zadań podczas:
  - 1) akcji ratowniczych w czasie pożarów, klęsk żywiołowych lub likwidacji miejscowych zagrożeń;
  - 2) działań będących w kompetencji innych niż jednostki ochrony przeciwpożarowej podmiotów, w zakresie pomocniczych specjalistycznych czynności ratowniczych w sytuacji, gdy ich zakres przekracza możliwości sił krajowego systemu ratowniczo-gaśniczego poziomu wojewódzkiego.
2. Wydzielone siły Centralnego Odwodu mogą być w ramach współdziałania lub pomocy humanitarnej kierowane do działań ratowniczych prowadzonych poza granicami Rzeczypospolitej Polskiej.

#### § 2.

1. W skład Centralnego Odwodu wchodzi:
  - 1) dowództwo Centralnego Odwodu;
  - 2) oddziały taktyczne;
  - 3) pododdziały taktyczne;
  - 4) pododdziały logistyczne;
  - 5) pododdziały szkolne;
  - 6) krajowi specjaliści ds. ratownictwa oraz eksperci ds. prognozowania zagrożeń.
2. Oddziały i pododdziały włączane są do Centralnego Odwodu po spełnieniu standardów określonych w Wytocznych tworzenia oddziałów i pododdziałów Centralnego Odwodu, stanowiących Załącznik nr 1.
3. W zależności od sytuacji skład Centralnego Odwodu może zostać rozszerzony o inne podmioty krajowego systemu ratowniczo-gaśniczego na podstawie stosownych porozumień lub umów z tymi podmiotami.

#### § 3.

1. Centralny Odwód formowany jest przez Komendanta Głównego Państwowej Straży Pożarnej z oddzia-

łów i pododdziałów utworzonych przez komendantów wojewódzkich Państwowej Straży Pożarnej oraz komendantów szkół Państwowej Straży Pożarnej w oparciu o siły Państwowej Straży Pożarnej.

2. Dowódcą Centralnego Odwodu jest Zastępca Komendanta Głównego Państwowej Straży Pożarnej, do którego obowiązków należy nadzór nad Krajowym Centrum Koordynacji Ratownictwa i Ochrony Ludności.
3. Do podstawowych zadań dowódcy Centralnego Odwodu należy:
  - 1) dowodzenie siłami Centralnego Odwodu;
  - 2) nadzór nad ich funkcjonowaniem;
  - 3) wnioskowanie o włączanie lub wyłączanie oddziałów i pododdziałów do tych sił;
  - 4) organizowanie inspekcji gotowości operacyjnej oddziałów i pododdziałów Centralnego Odwodu oraz jednostek, których siły tworzą centralny odwód;
  - 5) organizowanie ćwiczeń;
  - 6) przedkładanie Komendantowi Głównemu Państwowej Straży Pożarnej opinii dotyczących zgłaszanych przez komendantów wojewódzkich Państwowej Straży Pożarnej kandydatur na funkcje dowódcze w oddziałach Centralnego Odwodu;
  - 7) wnioskowanie do Komendanta Głównego Państwowej Straży Pożarnej o wyznaczenie spośród funkcjonariuszy pełniących służbę w Komendzie Głównej Państwowej Straży Pożarnej nieetatowego szefa sztabu dowódcy Centralnego Odwodu;
  - 8) określanie na wniosek szefa sztabu dowódcy Centralnego Odwodu składu osobowego sztabu.
4. Zakres upoważnień dowódcy Centralnego Odwodu określa Regulamin Organizacyjny Komendy Głównej Państwowej Straży Pożarnej.
5. Na wniosek dowódcy Centralnego Odwodu Komendant Główny Państwowej Straży Pożarnej wyznacza zastępcę, który w przypadku nieobecności dowódcy, dowodzi siłami Centralnego Odwodu.

#### § 4.

1. Sztab dowódcy Centralnego Odwodu, zwany dalej sztabem Centralnego Odwodu, wspomaga dowódcę Centralnego Odwodu w trakcie akcji ratowniczych, m.in. poprzez planowanie użycia pododdziałów Centralnego Odwodu oraz w trakcie przeprowadzania ćwiczeń.

2. Sztab Centralnego Odvodu tworzy dowódca Centralnego Odvodu spośród funkcjonariuszy Komendy Głównej Państwowej Straży Pożarnej pełniących służbę operacyjną w grupach operacyjnych oraz na stanowisku kierowania (KCKRiOL), z zastrzeżeniem ust. 3.
  3. Skład osobowy sztabu Centralnego Odvodu może zostać rozszerzony o następujące osoby:
    - 1) krajowych specjalistów ds. ratownictwa oraz eksperci ds. prognozowania zagrożeń ;
    - 2) funkcjonariuszy pełniących funkcję wojewódzkich koordynatorów ratownictwa medycznego Państwowej Straży Pożarnej;
    - 3) inne osoby według potrzeb.
  4. Dowódca Centralnego Odvodu określi organizację sztabu Centralnego Odvodu oraz standard wyposażenia indywidualnego strażaków wchodzących w jego skład.
  5. Pracami sztabu Centralnego Odvodu kieruje szef sztabu Centralnego Odvodu powoływany w drodze decyzji Komendanta Głównego Państwowej Straży Pożarnej, na wniosek dowódcy Centralnego Odvodu.
  6. Do podstawowych zadań szefa sztabu Centralnego Odvodu należą:
    - 1) prowadzenie bieżącej analizy jego funkcjonowania;
    - 2) organizowanie cyklicznych odpraw kadry dowódczej;
    - 3) wyznaczenie osób do pracy w sztabie;
    - 4) organizowanie i kierowanie pracą sztabu, w tym na miejscu akcji ratowniczo-gaśniczych;
    - 5) przygotowywanie projektów rozkazów i poleceń dla dowódcy Centralnego Odvodu;
    - 6) analizowanie wyników inspekcji gotowości operacyjnej oddziałów i pododdziałów Centralnego Odvodu oraz jednostek których siły tworzą Centralny Odwód;
    - 7) opracowywanie i aktualizowanie dokumentacji sztabu;
    - 8) przygotowywanie opinii dotyczących wniosków o włączenie i wyłączenie pododdziałów z Centralnego Odvodu;
    - 9) analizowanie funkcjonowania Centralnego Odvodu i zgłaszanie wniosków zmierzających do jego doskonalenia.
2. Wniosek komendanta wojewódzkiego Państwowej Straży Pożarnej o wyrażenie zgody na kandydatów do funkcji dowódczych w batalionie Centralnego Odvodu powinien zawierać informacje o przebiegu służby świadczące o ich doświadczeniu operacyjnym, a w szczególności o udziale w akcjach ratowniczo-gaśniczych o dużej skali oraz o dowodzeniu pododdziałami odwodowymi podczas akcji ratowniczych i ćwiczeń.
  3. Wniosek powyższy podlega zaopiniowaniu przez dowódcę Centralnego Odvodu.
  4. Tryb odwoływania dowódcy i zastępcy dowódcy batalionu Centralnego Odvodu:
    - 1) tryb zwyczajny:
      - a) decyzję o odwołaniu z funkcji dowódcy i zastępcy dowódcy batalionu Centralnego Odvodu wydaje komendant wojewódzki Państwowej Straży Pożarnej po zaakceptowaniu jego uzasadnionego wniosku przez Komendanta Głównego Państwowej Straży Pożarnej,
      - b) decyzja o odwołaniu z funkcji zastępcy dowódcy batalionu Centralnego Odvodu przez komendanta wojewódzkiego Państwowej Straży Pożarnej może być wydana także na uzasadniony wniosek dowódcy batalionu Centralnego Odvodu po jego zaakceptowaniu przez Komendanta Głównego Państwowej Straży Pożarnej;
    - 2) tryb nadzwyczajny:
      - decyzję o odwołaniu z funkcji dowódcy i zastępcy dowódcy batalionu Centralnego Odvodu wydaje Komendant Wojewódzki Państwowej Straży Pożarnej na uzasadniony wniosek Komendanta Głównego Państwowej Straży Pożarnej lub dowódcy Centralnego Odvodu.
  5. Szefa sztabu batalionu Centralnego Odvodu powołuje i odwołuje w drodze decyzji komendant wojewódzki Państwowej Straży Pożarnej na wniosek dowódcy batalionu Centralnego Odvodu.
  6. Powoływanie i odwoływanie dowódców kompanii Centralnego Odvodu, dowódców specjalistycznych grup ratowniczych Centralnego Odvodu oraz ich zastępców następuje w drodze decyzji komendanta wojewódzkiego Państwowej Straży Pożarnej.
  7. Pozostali funkcyjni w oddziałach i pododdziałach Centralnego Odvodu wyznaczani są przez dowódców wojewódzkich brygad odwodowych.
  8. Komendanci wojewódzcy określą zakres obowiązków i uprawnień powoływanych przez siebie funkcyjnych Centralnego Odvodu.

§ 5.

1. Dowódcę i zastępcę dowódcy batalionu Centralnego Odvodu powołuje w drodze decyzji komendant wojewódzki Państwowej Straży Pożarnej po wyrażeniu zgody przez Komendanta Głównego Państwowej Straży Pożarnej na przedstawionego kandydata.

§ 6.

1. Oddziałami taktycznymi Centralnego Odvodu są bataliony Centralnego Odvodu, które tworzą komendanci wojewódzcy Państwowej Straży Pożarnej z pododdziałów Centralnego Odvodu.

2. W skład batalionu Centralnego Odvodu wchodzi minimum dwie kompanie gaśnicze Centralnego Odvodu.

3. Strukturę oraz standard wyposażenia batalionu Centralnego Odvodu określają Wytyczne tworzenia oddziałów i pododdziałów Centralnego Odvodu, stanowiące Załącznik nr 1.

#### § 7.

1. Pododdziałami taktycznymi odwodów operacyjnych, zwanych dalej „Odwodami” są:

- 1) kompanie gaśnicze;
- 2) kompanie specjalne;
- 3) kompanie powodziowe;
- 4) specjalistyczne grupy ratownicze.

2. Pododdziałami logistycznymi Odwodów są kompanie lub plutony logistyczne.

3. Pododdziały taktyczne i logistyczne tworzą komendanci wojewódzcy Państwowej Straży Pożarnej.

4. Utworzone pododdziały taktyczne i logistyczne włączane są do Centralnego Odvodu decyzją Komendanta Głównego Państwowej Straży Pożarnej po spełnieniu standardów organizacyjnych i technicznych, określonych w Wytycznych tworzenia oddziałów i pododdziałów Centralnego Odvodu, stanowiące Załącznik nr 1.

5. Podczas tworzenia kompanii gaśniczych należy w miarę możliwości uwzględnić ich wariantowość.

6. Dopuszcza się warunkowe włączenie do Centralnego Odvodu pododdziałów, które częściowo nie spełniają standardu wyposażenia pod warunkiem:

- 1) wprowadzenia sprzętu o parametrach taktycznych możliwie najbliższych określonym standardom;
- 2) podjęciu działań zmierzających do pozyskania sprzętu odpowiadającego standardom.

7. Warunkowe włączenie ma charakter tymczasowy i jest ważne przez czas określony w decyzji, o której mowa w ust. 4.

#### § 8.

1. Pododdziałami szkolnymi Odwodów są kompanie szkolne oraz specjalistyczne grupy ratownicze.

2. Pododdziały szkolne tworzą komendanci szkół Państwowej Straży Pożarnej.

3. Pododdziały szkolne włączane są do Centralnego Odvodu decyzją Komendanta Głównego Państwowej Straży Pożarnej po spełnieniu standardów organizacyjnych i technicznych, określonych w Wytycznych tworzenia oddziałów i pododdziałów Centralnego Odvodu, stanowiące Załącznik nr 1.

#### § 9.

1. Działania Centralnego Odvodu podlegają dokumentowaniu i składają się z dokumentacji organizacyjnej oraz dokumentacji operacyjnej.

2. Dokumentacja organizacyjna składa się z rozkazów, decyzji, wytycznych, instrukcji, korespondencji oraz innych dokumentów, którą przechowują sztaby wojewódzkich brygad odwodowych oraz sztab Centralnego Odvodu.

3. Wykaz dokumentacji operacyjnej oddziałów i pododdziałów Centralnego Odvodu, a także zasady jej sporządzania i aktualizacji oraz miejsce przechowywania określają Wytyczne sporządzania dokumentacji operacyjnej oddziałów i pododdziałów Centralnego Odvodu, stanowiące Załącznik nr 2.

4. Komendanci wojewódzcy Państwowej Straży Pożarnej określają zasady obiegu korespondencji w wojewódzkich brygadach odwodowych.

#### § 10.

1. Dysponowanie siłami Centralnego Odvodu jest prowadzone przez stanowisko kierownika Komendanta Głównego Państwowej Straży Pożarnej.

2. Uprawnionym do dysponowania oddziałów i pododdziałów Centralnego Odvodu jest Komendant Główny Państwowej Straży Pożarnej, dowódca Centralnego Odvodu lub osoba upoważniona przez Komendanta Głównego Państwowej Straży Pożarnej.

3. Pododdziały Centralnego Odvodu mogą być dysponowane w całości lub w części.

4. Na miejscu prowadzenia działań zadysponowane oddziały i pododdziały Centralnego Odvodu, zachowują swoją strukturę dowodzenia i realizują zadania wskazane przez kierującego działaniami ratowniczymi.

5. Zasady dysponowania określają Wytyczne dysponowania oddziałów i pododdziałów Centralnego Odvodu, stanowiące Załącznik nr 3.

#### § 11.

1. Nadzór nad funkcjonowaniem oddziałów i pododdziałów Centralnego Odvodu polega na prowadzeniu inspekcji gotowości operacyjnej oraz na organizowaniu ćwiczeń sprawdzających zdolność pododdziałów do podejmowania działań ratowniczych.

2. Nadzór nad funkcjonowaniem oddziałów i pododdziałów Centralnego Odvodu sprawuje dowódca Centralnego Odvodu w stosunku do całości sił centralnego odvodu oraz dowódcy wojewódzkich brygad odwodowych (komendanci wojewódzcy Państwowej Straży Pożarnej) w stosunku do utworzonych w województwie oddziałów i pododdziałów Centralnego Odvodu.

3. Za gotowość pododdziałów Centralnego Odvodu do podjęcia działań ratowniczych odpowiadają odpowiednio do posiadanych kompetencji: tworzący

pododdziały, komendanci powiatowi i miejscy Państwowej Straży Pożarnej wystawiający siły do Centralnego Odvodu oraz dowódcy pododdziałów.

§ 12.

1. Inspekcje gotowości operacyjnej oddziałów i pododdziałów Centralnego Odvodu, zwane dalej inspekcjami, zarządzają:
  - 1) dowódca Centralnego Odvodu — w stosunku do wszystkich sił centralnego odvodu;
  - 2) komendanci wojewódzcy Państwowej Straży Pożarnej oraz dowódcy wojewódzkich brygad odwodowych — w stosunku do podległych sobie sił.
2. Inspekcje prowadzą zespoły inspekcyjne w składzie minimum dwóch osób.
3. Przebieg inspekcji dokumentowany jest protokołem z inspekcji przekazywanym zarządzającemu inspekcję.
4. Zakres, tryb i sposób prowadzenia inspekcji określają Wytyczne prowadzenia inspekcji gotowości operacyjnej oddziałów i pododdziałów Centralnego Odvodu, stanowiące Załącznik nr 4.

§ 13.

1. Ćwiczenia oddziałów i pododdziałów Centralnego Odvodu zarządzają:
  - 1) dowódca Centralnego Odvodu — w przypadku użycia sił z kilku województw;
  - 2) komendanci wojewódzcy Państwowej Straży Pożarnej lub dowódcy wojewódzkich brygad odwodowych — w przypadku wykorzystania sił jednego województwa;
  - 3) komendanci szkół Państwowej Straży Pożarnej — dla kompanii szkolnych.
2. W ćwiczeniach wojewódzkich dopuszcza się wykorzystanie sił Centralnego Odvodu spoza województwa, jednak planowany udział tych sił wymaga zgody dowódcy Centralnego Odvodu oraz komendanta wojewódzkiego Państwowej Straży Pożarnej tworzącego pododdział planowany do ćwiczeń.
3. Roczne plany ćwiczeń oddziałów i pododdziałów Centralnego Odvodu przygotowują komendanci wojewódzcy/komendanci szkół i przedkładają do-

wódcy Centralnego Odvodu do zatwierdzenia w terminie do dnia 15 grudnia roku poprzedzającego.

4. Sprawozdanie z realizacji rocznych planów ćwiczeń dowódcy wojewódzkich brygad odwodowych oraz komendanci szkół Państwowej Straży Pożarnej przedkładają dowódcy Centralnego Odvodu w terminie do końca stycznia następnego roku.
5. Zasady organizacji ćwiczeń oddziałów i pododdziałów Centralnego Odvodu określają Wytyczne organizacji ćwiczeń oddziałów i pododdziałów Centralnego Odvodu, stanowiące Załącznik nr 5.

§ 14.

1. Zmianę struktur pododdziałów Centralnego Odvodu przeprowadza się w sposób nie powodujący likwidacji dotychczas funkcjonujących pododdziałów.
2. Włączanie nowo utworzonych pododdziałów do Centralnego Odvodu będzie się odbywać według szczegółowego harmonogramu, który sporządzi dowódca Centralnego Odvodu.
3. Oddziały i pododdziały włączone decyzjami Komendanta Głównego Państwowej Straży Pożarnej do Centralnego Odvodu, zarówno w trybie zwykłym, jak również w trybie warunkowym, na podstawie Rozkazu nr 10 Komendanta Głównego Państwowej Straży Pożarnej z dnia 18 września 2007 r. w sprawie organizacji centralnego odvodu operacyjnego krajowego systemu ratowniczo-gaśniczego ulegają rozwiązaniu z chwilą włączenia nowo utworzonych oddziałów i pododdziałów do Centralnego Odvodu.

§ 15.

Traci moc Rozkaz nr 10 Komendanta Głównego Państwowej Straży Pożarnej z dnia 18 września 2007 r. w sprawie organizacji centralnego odvodu operacyjnego krajowego systemu ratowniczo-gaśniczego (Dz. Urz. KGPSP Nr 2, poz. 52).

§ 16.

Rozkaz wchodzi w życie z dniem podpisania.

Komendant Główny  
Państwowej Straży Pożarnej  
*nadbryg. Wiesław Leśniakiewicz*

Załącznik nr 1 do Rozkazu nr 2 Komendanta Głównego Państwowej Straży Pożarnej z dnia 18 stycznia 2010 r. w sprawie organizacji centralnego odwołu operacyjnego krajowego systemu ratowniczo-gaśniczego (poz. 26)

## WYTYCZNE

### tworzenia oddziałów i pododdziałów centralnego odwołu operacyjnego krajowego systemu ratowniczo-gaśniczego

#### 1. Określenie standardów wymaganych dla włączania specjalistycznych grup ratowniczych do Centralnego Odwołu

Specjalistyczne Grupy Ratownicze mogą być włączone do Centralnego Odwołu po spełnienia kryterium jakościowego. Kryterium jakościowe jest spełnione, gdy grupa osiągnie wymagane standardy w zakresie następujących parametrów:

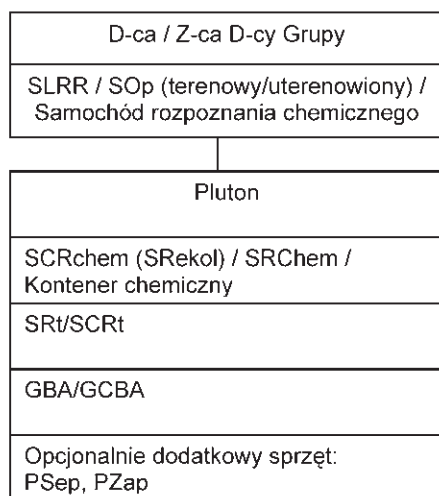
- a) organizacyjny — właściwa struktura organizacyjna, wielkość sił;
- b) techniczno-sprzętowy — zalecany standard wyposażenia;
- c) personalny:
  - minimalny wymagany stan osobowy;
  - wymagane szczególne uprawnienia.

#### 1.1. Specjalistyczna Grupa Ratownictwa Chemicznego i Ekologicznego Centralnego Odwołu

##### 1.1.1. Struktura organizacyjna.

Pluton w składzie:

- Zastęp chemiczny;
- Zastęp techniczny;
- Zastęp gaśniczy;
- Opcjonalnie — zastęp ekologiczny.



##### 1.1.2. Standard w zakresie wyposażenia.

Standard wyposażenia określają Wytyczne do organizacji ratownictwa chemiczno-ekologicznego w krajowym systemie ratowniczo-gaśniczym

### 1.1.3. Standard w zakresie personelu i szczególnych uprawnień

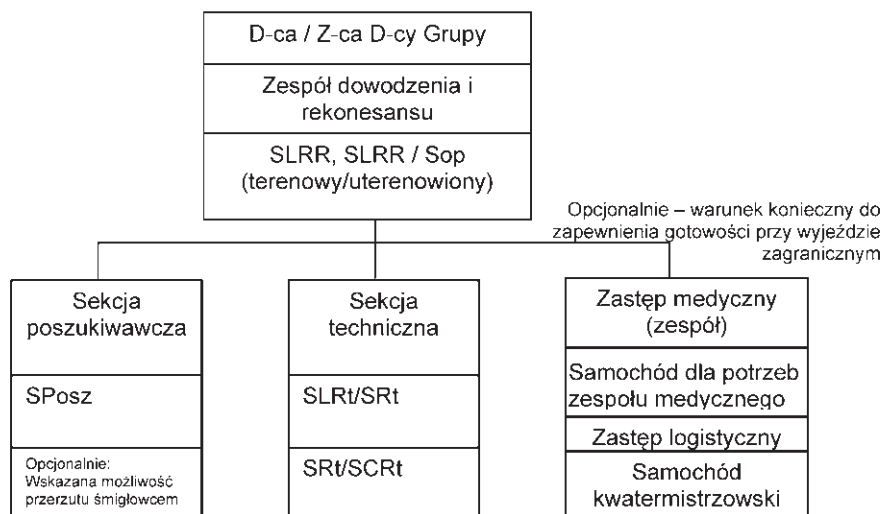
- a) Minimalny stan osobowy wg Wytycznych do organizacji ratownictwa chemiczno-ekologicznego w krajowym systemie ratowniczo-gaśniczym.
- b) Szczególne uprawnienia:
  - Kurs z zakresu ratownictwa chemicznego,
  - Uprawnienia operatorów urządzeń technicznych będących na wyposażeniu grupy (jeśli wymagane są na podstawie przepisów) – min. 1 operator na jednostkę sprzętu stale utrzymywany na stanie grupy.

## 1.2. Specjalistyczna Grupa Poszukiwawczo-Ratownicza Centralnego Odwołu

### 1.2.1. Struktura organizacyjna

Pluton w składzie:

- Sekcja poszukiwawcza;
- Sekcja techniczna;
- Zastęp medyczny;
- Zastęp logistyczny.



### 1.2.2. Standardy w zakresie wyposażenia

Standard wyposażenia określają Wytyczne organizacji grup poszukiwawczo-ratowniczych Państwowej Straży Pożarnej.

### 1.2.3. Standard w zakresie personelu i szczególnych uprawnień

- a) Minimalny stan osobowy określają Wytyczne organizacji grup poszukiwawczo-ratowniczych Państwowej Straży Pożarnej.
- b) Szczególne uprawnienia:
 

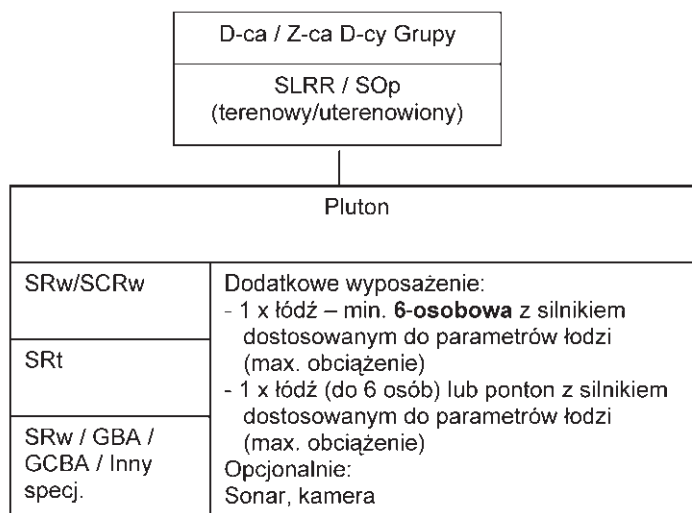
Ratownicy, którzy wchodzić w skład zespołu medycznego powinni posiadać kwalifikacje ratowników medycznych określonych w ustawie o Państwowym Ratownictwie Medycznym.

## 1.3. Specjalistyczna Grupa Ratownictwa Wodno-Nurkowego Centralnego Odwołu

### 1.3.1. Struktura organizacyjna.

Pluton w składzie:

- Zastęp ratownictwa wodnego;
- Zastęp ratownictwa technicznego;
- Zastęp gaśniczy lub drugi zastęp ratownictwa wodnego.



### 1.3.2. Standardy w zakresie wyposażenia:

- a) Standard wyposażenia określa rozporządzenie Ministra Spraw Wewnętrznych i Administracji z dnia 22 września 2000 r. w sprawie szczegółowych zasad wyposażenia jednostek organizacyjnych Państwowej Straży Pożarnej (Dz. U. Nr 93, poz. 1035) oraz Wytyczne do planowania i organizowania ratownictwa na obszarach wodnych w krajowym systemie ratowniczo-gaśniczym.
- b) Dodatkowe wyposażenie:
  - łódź min. 6-osobowa z silnikiem dostosowanym do parametrów łodzi (max. obciążenia),
  - łódź (do 6 osób) lub ponton – z silnikiem dostosowanym do parametrów łodzi (max. obciążenia).
- c) Opcjonalnie należy wyposażyc grupę w sonar, kamerę.
- d) Wszyscy strażacy w grupie powinni być wyposażeni w indywidualne kamizelki asekuracyjne lub ratunkowe oraz wodery. Ponadto na wyposażeniu grupy powinien znajdować się zapas kamizelek ratunkowych, których ilość uzależniona jest od możliwości ewakuacyjnych łodzi.

### 1.3.3. Standard w zakresie personelu i szczególnych uprawnień

- a) Minimalny stan osobowy – 12 ratowników, w tym min. 6 z uprawnieniami nurkowymi MSWiA (2 kierujących pracami podwodnymi + 4 nurków) oraz min. 4 ratowników z uprawnieniami ster motorzysty.
- b) Szczególne uprawnienia:
 

Uprawnienia kierującego pracami podwodnymi i nurków, wg wymagań określonych w rozporządzeniu Ministra Spraw Wewnętrznych i Administracji z dnia 25 maja 2004 roku w sprawie wykonywania prac podwodnych w jednostkach organizacyjnych podległych lub nadzorowanych przez ministra właściwego do spraw wewnętrznych.

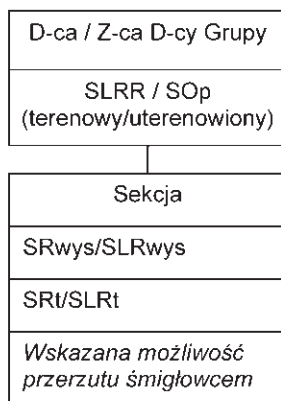
Uprawnienia ster motorzystów wg rozporządzenia Ministra Infrastruktury z dnia 23 stycznia 2003 r. w sprawie kwalifikacji zawodowych i składu załóg statków żeglugi śródlądowej (Dz. U. Nr 50, poz. 427 oraz z 2007 r. Nr 174, poz. 1221).

## 1.4. Specjalistyczna Grupa Ratownictwa Wysokościowego Centralnego Odvodu

### 1.4.1. Struktura organizacyjna.

Grupa w sile sekcji w składzie:

- Zastęp rat. wysokościowego;
- Zastęp rat. technicznego;



1.4.2. Standardy w zakresie wyposażenia:

- a) rozporządzenie Ministra Spraw Wewnętrznych i Administracji z dnia 22 września 2000 r. w sprawie szczegółowych zasad wyposażenia jednostek organizacyjnych Państwowej Straży Pożarnej (Dz. U. Nr 93 poz. 1035);
- b) Wytyczne do organizacji ratownictwa wysokościowego w krajowym systemie ratowniczo-gaśniczym;

1.4.3. Standard w zakresie personelu i szczególnych uprawnień

- a) Minimalny stan osobowy – 9 ratowników, w tym min. 5 ratowników wysokościowych, z czego min. 2 ratowników z uprawnieniami śmigłowcowymi,
- b) Szczególne uprawnienia:

Uprawnienia ratowników wysokościowych i śmigłowcowych wg wymagań określonych w Wytycznych do organizacji ratownictwa wysokościowego w krajowym systemie ratowniczo-gaśniczym oraz Zasadach organizacji szkoleń z zakresu ratownictwa wysokościowego KSRG realizowanego przez Państwową Straż Pożarną oraz przeprowadzania egzaminów na stopnie instruktorskie.

## 1.5. Specjalistyczna Grupa Ratownictwa Technicznego Centralnego Odvodu

1.5.1. Struktura organizacyjna.

Pluton w składzie:

- zastęp ratownictwa drogowego;
- zastęp ratownictwa technicznego;
- zastęp gaśniczy.



1.5.2. Standardy w zakresie wyposażenia:

- rozporządzenie Ministra Spraw Wewnętrznych i Administracji z dnia 22 września 2000 r. w sprawie szczegółowych zasad wyposażenia jednostek organizacyjnych Państwowej Straży Pożarnej (Dz. U. Nr 93, poz. 1035);

1.5.3. Standard w zakresie personelu i szczególnych uprawnień

- a) Minimalny stan osobowy – 9 ratowników,
- b) Szczególne uprawnienia:
  - Uprawnienia operatorów urządzeń technicznych będących na wyposażeniu grupy (jeśli są one wymagane na podstawie przepisów) – min. 2 operatorów na jednostkę sprzętu



## 2. Określenie standardów wymaganych dla włączania plutonów ratowniczo-gaśniczych do Centralnego Odwodu

2.1. Plutony ratowniczo-gaśnicze Centralnego Odwodu składają się z wystandaryzowanych zastępów. Wprowadza się następujące typy plutonów:

### 2.1.1. Pluton typu „A”

Pluton typu „A” — składający się z 3 zastępów GBA lub GCBA o obsadzie min. 5 osób. Parametrem najważniejszym jest ilość osób. Ponadto ustala się min. pojemność zbiornika wody na 2 m<sup>3</sup> wody. Zaleca się, aby samochody w miarę możliwości, posiadały napęd terenowy.

### 2.1.2. Pluton typu „B”

Pluton typu „B” składa się z 3 zastępów GCBA o wydajności autopomp min 3200 dm<sup>3</sup>/min i obsadzie min. 3 osób. Ponadto ustala się min. pojemność zbiornika wody na 5 m<sup>3</sup> wody. Zaleca się, aby samochody w miarę możliwości, posiadały napęd terenowy.

W przypadku braku sprzętu o założonych parametrach należy skonfigurować pluton o możliwie najwyższych parametrach taktycznych (w trybie warunkowym włączania do Centralnego Odwodu) i podjąć starania o podniesienie standardów.

### 2.1.3. Pluton typu „C”

Pluton typu „C” (wsparcia) — składający się z sekcji wodnej oraz sekcji z zapasem środka pianotwórczego. W skład sekcji wodnej wchodzi SW min. 3000/110 oraz dwie motopompy pożarnicze o wydajności min. 4000 dm<sup>3</sup>/min wraz z samochodem do ich transportu, oraz GCBM/GCBA o min. pojemności zbiorników na wodę i środek pianotwórczy liczonej łącznie 11 m<sup>3</sup> oraz wyposażony w autopompę/motopompę o wydajności min. 1200 dm<sup>3</sup>/min. W skład sekcji z zapasem środka pianotwórczego wchodzi samochody ze środkiem pianotwórczym w ilości min. 15 m<sup>3</sup>. W zależności od potrzeb pluton wsparcia w ramach prowadzenia działań może być dysponowany z lub bez sekcji z zapasem środka pianotwórczego.

### 2.1.4. Pluton typu „D”

Pluton typu „D” (ciężki pluton gaśniczy) w składzie 3 zastępów GCBA o minimalnej wydajności autopomp stosownej do parametrów DWP, które będą zasilać oraz minimalnej obsadzie 3 osób. Do każdego samochodu powinno być dobrane DWP (przewoźne lub przenośne) o wydajności min. 3800 dm<sup>3</sup>/min.

W przypadku braku sprzętu o założonych parametrach należy skonfigurować pluton o możliwie najwyższych parametrach taktycznych (w trybie warunkowym włączania do Centralnego Odwodu) i podjąć starania o podniesienie standardów.

### 2.1.1. Pluton typu „E”

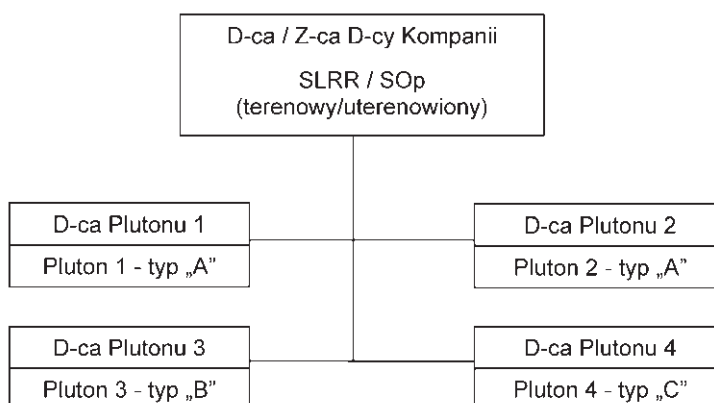
Pluton typu „E” (do usuwania skutków silnych wiatrów) — składający się z 2 zastępów GBA/GCBA o obsadzie min. 5 osób oraz 1 zastępu SRt/SCRt o obsadzie min. 3 osób. Parametrem najważniejszym jest ilość osób. Ponadto ustala się min. na każdym samochodzie po 2 szt. pilarek do drewna oraz pił do stali i betonu z częściami zapasowymi (łańcuchy, tarcze do stali i betonu) oraz zapasem paliwa w kanistrach. Zaleca się, aby samochody w miarę możliwości, posiadały napęd terenowy.

## 3. Określenie standardów wymaganych dla włączania Kompanii Gaśniczych do Centralnego Odwodu

3.1. Kompanie Gaśnicze Centralnego Odwodu składają się z wystandaryzowanych plutonów, o których mowa w pkt 2 załącznika 1.

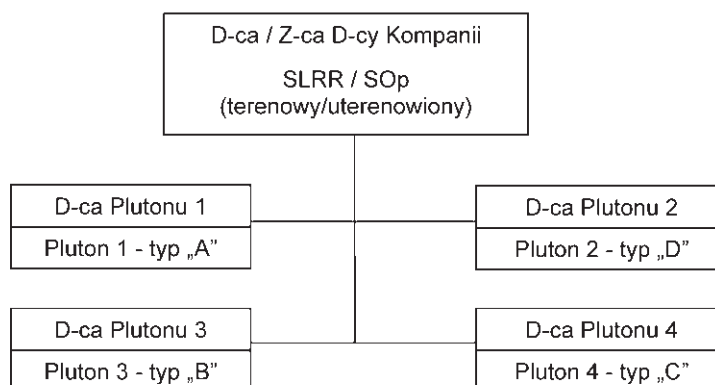
3.2. Przykładowa struktura kompanii gaśniczej Centralnego Odwodu w wariantcie „podstawowym”.

W przypadku zadysponowania kompanii gaśniczej Centralnego Odwodu w wariantcie podstawowym w skład plutonu typu „C” nie wchodzi sekcja z zapasem środka pianotwórczego.



### 3.3. Przykładowa struktura kompanii gaśniczej Centralnego Odvodu w wariantcie „przemysłowym”.

W przypadku zadysponowania kompanii gaśniczej Centralnego Odvodu w wariantcie przemysłowym, pluton typ „D” zastępuje pluton typu „A” ze struktury podstawowej.



## 4. Określenie standardów wymaganych dla włączania sekcji specjalnych do Centralnego Odvodu

4.1. Sekcje specjalne Centralnego Odvodu składają się z wystandaryzowanych zastępów. Wprowadza się następujące typy sekcji:

### 4.1.1. Sekcja typu „A”

Sekcja typu „A” (ewakuacyjna) — składająca się z 2 zastępów SRw lub samochodów do transportu łodzi oraz 2 łodzi. Ponadto ustala się, że łodzie powinny być min. 6 osobowe z silnikiem dostosowanym do parametrów łodzi (max. obciążenia). Wszyscy strażacy w składzie sekcji powinni być wyposażeni w indywidualne kamizelki asekuracyjne lub ratunkowe oraz wodery. Ponadto na wyposażeniu sekcji powinien znajdować się zapas kamizelek ratunkowych, których ilość uzależniona jest od możliwości ewakuacyjnych łodzi.

### 4.1.2. Sekcja typu „B”

Sekcja typu „B” (pomp dużej wydajności) — składająca się z 2 pomp dużej wydajności, które powinny umożliwiać pompowanie wody brudnej i zanieczyszczonej, wymagana wydajność każdej pompy pow. 4 m<sup>3</sup>/min. W skład sekcji wchodzi 2 samochody umożliwiające transport pomp z obsadą min. 2 osób. Ponadto każdy zastęp powinien być wyposażony w zapas węży umożliwiający przepompowywanie wody na odległość 200 metrów przy max. wydajności pomp oraz zapasowe kanistry z paliwem. Wszyscy strażacy w składzie sekcji powinni być wyposażeni w indywidualne kamizelki asekuracyjne lub ratunkowe oraz wodery.

### 4.1.3. Sekcja typu „C”

Sekcja typu „C” (pomp szlamowych) — składająca się z 4 pomp szlamowych, które powinny umożliwiać pompowanie wody brudnej i zanieczyszczonej, wymagana wydajność każdej pompy pow. 1200 dm<sup>3</sup>/min. W skład sekcji wchodzi 2 samochody umożliwiające transport pomp z obsadą min. 2 osób. Ponadto każdy zastęp powinien być wyposażony w zapas węży umożliwiający przepompowywanie wody na odległość 100 metrów przy max. wydajności pomp oraz zapasowe kanistry z paliwem. Wszyscy strażacy w składzie sekcji powinni być wyposażeni w indywidualne kamizelki asekuracyjne lub ratunkowe oraz wodery.

#### 4.1.4. Sekcja typu „D”

Sekcja typu „D” (wsparcia) — składająca się z zastępu powodziowego oraz zastępu logistycznego. W skład zastępu powodziowego wchodzi kontener przeciwpowodziowy lub z zaporami. W skład zastępu logistycznego wchodzi SLKw/SKw z niezbędnymi środkami (zapas paliwa, sprzęt oświetleniowy itp. w zależności od potrzeb). Opcjonalnie do składu sekcji wsparcia może być włączona cysterna do przewozu wody pitnej lub stacja uzdatniania wody. Cysterna do przewozu wody pitnej musi posiadać dopuszczenie do przewozu wody pitnej wydane przez organy uprawnione.

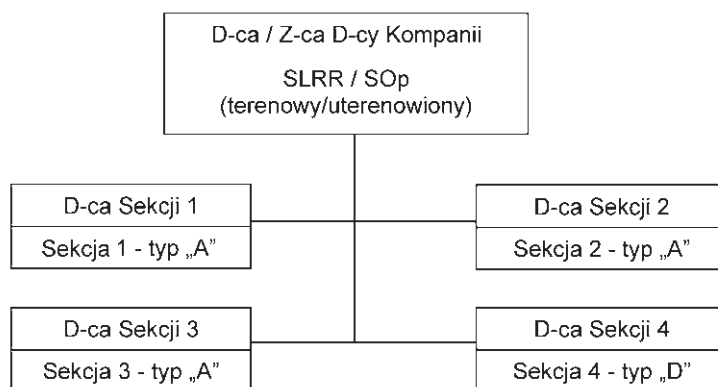
#### 4.1.5. Sekcja typu „E”

Sekcja typu „E” (zapasowego zasilania energetycznego) — składająca się z 2 agregatów prądotwórczych przenośnych, przewoźnych lub zabudowanych na samochodzie o mocy min. 10 kW. W skład sekcji wchodzi min. po 1 strażaku z uprawnieniami do obsługi agregatów oraz samochody umożliwiające transport agregatów.

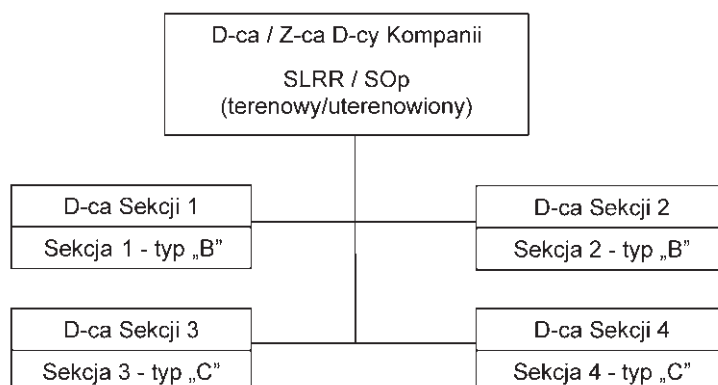
### 5. Określenie standardów wymaganych dla włączania Kompanii Specjalnej do Centralnego Odvodu

5.1. Kompanie specjalne Centralnego Odvodu składają się z wystandaryzowanych sekcji, o których mowa w pkt 4.

5.2. Przykładowa struktura kompanii specjalnej powodziowej Centralnego Odvodu w wariantcie „ewakuacyjnym”.



5.3. Przykładowa struktura kompanii specjalnej powodziowej Centralnego Odvodu w wariantcie „pompo- wym”.



### 6. Określenie standardów wymaganych, dla włączania pododdziałów logistycznych do Centralnego Odvodu

6.1. Kompania logistyczna

#### 6.1.1. Struktura organizacyjna

Pododdział w sile 4 sekcji w tym:

- Sekcja 1 — materiałowa;
- Sekcja 2 — żywnościowa;
- Sekcja 3 — obozowiskowa;
- Sekcja 4 — techniczna.

Kompania logistyczna, w zależności od potrzeb na miejscu zdarzenia, może być dysponowana w całości lub poszczególnymi sekcjami;



6.1.2. Wyposażenie sekcji materiałowej powinno umożliwiać realizację zadań w zakresie zaopatrzenia pododdziałów taktycznych w: materiały pędne i inne niezbędnych materiałów eksploatacyjnych, oraz w środki gaśnicze, neutralizatory i inne materiały i substancje niezbędne do prowadzenia działań.

6.1.3. Wyposażenie sekcji obozowiskowej powinno umożliwiać zorganizowanie bazy noclegowej dla Batalionu Centralnego Odvodu oraz zapewnienia odpowiednich warunków wypoczynku ratownikom w warunkach polowych. W przypadku braku możliwości spełnienia tego warunku należy skonfigurować sekcję o możliwie najwyższych parametrach i podjąć starania o podniesienie standardów. W przypadku kompanii logistycznych nie wchodzących w skład batalionu warunek ilości miejsc nie jest wymagany.

6.1.4. Wyposażenie sekcji żywnościowej powinno umożliwiać zorganizowanie dystrybucji posiłków w ilości adekwatnej do wielkości sił oddziału taktycznego. W przypadku braku możliwości spełnienia tego warunku należy skonfigurować sekcję o możliwie najwyższych parametrach i podjąć starania o podniesienie standardów.

6.1.5. Wyposażenie sekcji technicznej powinno umożliwiać zorganizowanie systemu usuwania awarii sprzętu użytego w działaniach oraz technicznego wyposażenia obozowiska. W przypadku braku możliwości spełnienia tego warunku należy skonfigurować sekcję o możliwie najwyższych parametrach i podjąć starania o podniesienie standardów.

## 6.2. Pluton logistyczny

### 6.2.1. Struktura organizacyjna

Pododdział w sile 2 sekcji w tym:

- Sekcja 1 – obozowiskowa;
- Sekcja 2 – techniczno-zaopatrzeniowa.

Pluton logistyczny, w zależności od potrzeb na miejscu zdarzenia, może być dysponowana w całości lub poszczególnymi sekcjami/zastępami.



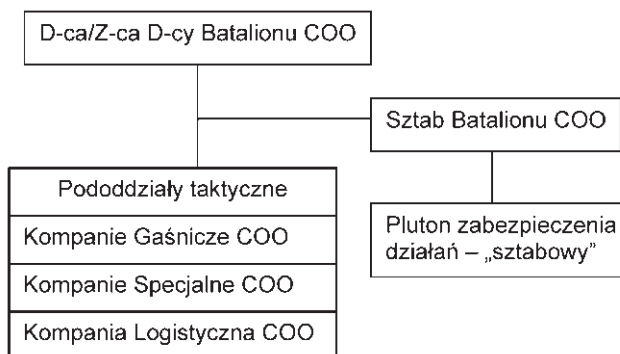
6.2.2. Wyposażenie sekcji obozowiskowej powinno umożliwiać zorganizowanie bazy noclegowej dla minimum 60 osób oraz zapewnić odpowiednie warunki wypoczynku ratownikom w warunkach polowych.

6.2.3. Wyposażenie sekcji techniczno-zaopatrzeniowej powinno umożliwiać zorganizowanie technicznego wyposażenia obozowiska oraz zorganizowanie zaopatrzenia i dystrybucji posiłków w ilości adekwatnej do wielkości sił zadysponowanych do zdarzenia. W przypadku braku możliwości spełnienia tego warunku należy skonfigurować sekcję o możliwie najwyższych parametrach i podjąć starania o podniesienie standardów.

## 7. Określenie standardów wymaganych dla Batalionu Centralnego Odvodu

### 7.1. Struktura batalionu Centralnego Odvodu.

Batalion Centralnego Odvodu jest to oddział liczący minimum 3 kompanie, w tym minimum dwie kompanie gaśnicze.



7.2. W skład batalionu Centralnego Odvodu wchodzi sztab, na czele którego stoi Szef Sztabu Batalionu Centralnego Odvodu.

Sztab realizuje zadania na rzecz własnych pododdziałów w miejscu prowadzenia działań ratowniczych lub na wyznaczonym odcinku bojowym po otrzymaniu polecenia od Kierującego Działaniami Ratowniczymi.

7.3. Struktura organizacyjna sztabu batalionu Centralnego Odvodu.

Sztab batalionu składa się z:

- Zespołu Analiz i Prognoz Rozwoju Sytuacji;
- Zespołu Łączności;
- Zespołu Logistyki.

W skład sztabu batalionu Centralnego Odvodu wchodzi także Koordynator Ratownictwa Medycznego PSP\*) oraz oficer prasowy;

\*) Uwaga – W przypadku, gdy w województwie tworzącym batalion Centralnego Odvodu nie ma Koordynatorów Ratownictwa Medycznego PSP, którzy są funkcjonariuszami PSP, w przypadku zadysponowania tego oddziału koordynatora wyznacza Dowódca Centralnego Odvodu.

#### 7.3.1. Zespół Analiz i Prognoz Rozwoju Sytuacji

Zadaniem zespołu jest monitorowanie i analizowanie przebiegu zdarzenia, a także prognozowanie jego rozwoju i wypracowanie koncepcji realizacji zadań przez batalion. Szef zespołu zastępuje Szefa Sztabu podczas jego nieobecności. W skład zespołu wchodzi sekcja analiz oraz sekcja rozpoznania.

#### 7.3.2. Zespół Łączności

Zadaniem zespołu jest zorganizowanie łączności wewnątrz batalionu, oraz nadzór nad jej funkcjonowaniem. Utrzymywanie łączności batalionu z KDR oraz jego sztabem. Prowadzenie korespondencji z pododdziałami batalionu oraz z jednostkami współdziałającymi z nim. W skład zespołu wchodzi szef łączności, radiooperator, radiotechnik i teletechnik.

*(opcjonalnie „Zespół składa się z :*

- Kierownika zespołu,
- 2 Radiooperatorów.

*Radiotechnik i teletechnik zapewniany przez właściwego terenowo organizatora działań ratowniczych.”)*

#### 7.3.3. Zespół Logistyki

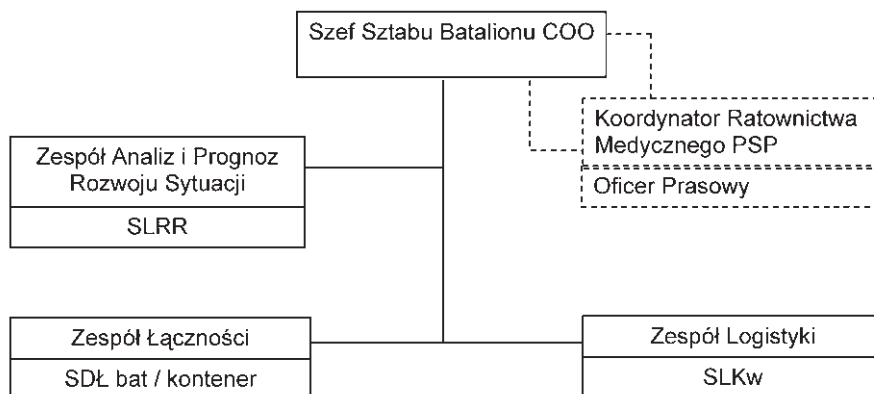
Zadaniem zespołu jest zapewnienie funkcjonowania oraz utrzymanie potencjału ratowniczego podczas działań, w szczególności poprzez organizację dostaw i dystrybucji paliwa, środków gaśniczych.

czych, organizowanie napraw sprzętu. Zapewnienie zaprowiantowania stanów osobowych, a także organizacja obozowisk.

#### 7.4. Wyposażenie sztabu stanowią:

- SDŁ<sub>bat</sub> lub kontener dowodzenia, łączności i sztabowy;
- SLRR – (o napędzie terenowym);
- SLKw

oraz inne samochody umożliwiające transport osób wchodzących w skład sztabu wraz z niezbędnym wyposażeniem.



#### 7.5. Pluton zabezpieczenia działań sztabu batalionu Centralnego Odwołu

W dyspozycji sztabu batalionu pozostaje pluton zabezpieczenia działań (sztabowy) w składzie:

- SLRt / SRt o napędzie terenowym;
- SKw / SCKw;

oraz opcjonalnie:

- SD/SH/SDH o wys. min. 30 m (dysponowany opcjonalnie, jeśli taka konieczność wynikać będzie z rodzaju zadań stawianych batalionowi);
- SLSan lub SLRmed.

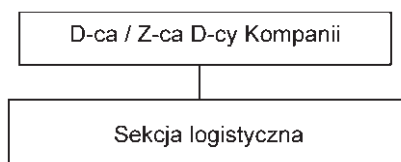
Dowódca plutonu zabezpieczenia działań podlega Szefowi Sztabu Batalionu Centralnego Odwołu. Zadaniem plutonu jest wsparcie rozwinięcia sztabu w warunkach polowych oraz zabezpieczenie techniczne i medyczne działań operacyjnych batalionu Centralnego Odwołu.



## 8. Określenie standardów wymaganych dla włączenia Kompanii Szkolnych do Centralnego Odwołu

### 8.1. Kompania szkolna namiotowa

#### 8.1.1. Struktura organizacyjna

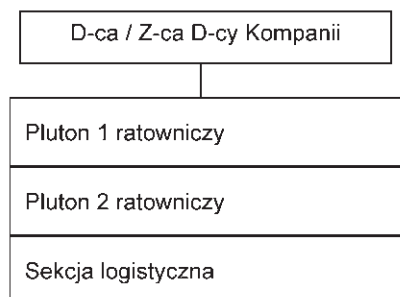


- 8.1.2. W skład kompanii szkolnej namiotowej wchodzi maksymalnie 10 osób, których zadaniem jest rozstawienie i obsługa obozowiska.
- 8.1.3. Wyposażenie sekcji logistycznej powinno umożliwiać:
- zorganizowanie bazy noclegowej i sanitarnej w zależności od możliwości logistycznych kompanii dla minimum 50/110 osób + 10 miejsc dla członków kompanii;
  - pełną samodzielność kompanii w zakresie zaopatrzenia i wyżywienia na potrzeby własne na okres 36 godz.;
  - udzielenie pomocy gospodarzom w zorganizowaniu zaopatrzenia i dystrybucji posiłków dla uczestników działań ratowniczych zakwaterowanych w obozowisku, o którym mowa w lit. a.
- 8.1.4. W przypadku, gdy na wyposażeniu szkoły dostępny jest tylko jeden kontener kwatermistrzowski, kompania szkolna namiotowa zabiera go ze sobą wraz z kontenerem sanitarnym, chyba że Dyspozycja Dyżurnego Operacyjnego Kraju określa inne rozwiązanie.
- 8.1.5. W przypadku, gdy na wyposażeniu szkoły dostępne są dwa kontenery kwatermistrzowskie i kontener sanitarny, kompania szkolna namiotowa w pierwszej kolejności zabiera dwa kontenery kwatermistrzowskie, chyba, że Dyspozycja Dyżurnego Operacyjnego Kraju określa inne rozwiązanie.
- 8.1.6. Jeśli zaistnieje potrzeba zadysponowania na miejsce działań ratowniczych trzech kontenerów tj. dwóch kontenerów kwatermistrzowskich oraz kontenera sanitarnego Dyżurny Operacyjny Kraju dysponuje z innej jednostki organizacyjnej PSP nośnik kontenerowy celem dostarczenia na miejsce zdarzenia kontenera sanitarnego. Obsługę kontenera zapewnia szkolna kompania namiotowa.

## 8.2. Kompania szkolna wielozadaniowa

### 8.2.1. Struktura organizacyjna

Kompania szkolna wielozadaniowa, w zależności od potrzeb na miejscu zdarzenia, może być dysponowana w całości lub plutonami.



- 8.2.2. W skład kompanii szkolnej wielozadaniowej wchodzi zespół dowódczo-logistyczny w składzie 5—7 osobowym oraz dwa plutony ratownicze.
- 8.2.3. W skład każdego plutonu ratowniczego wchodzi min. 20 osób przeznaczonych do wykonywania czynności pomocniczych podczas działań ratowniczych.
- 8.2.4. Wyposażenie sekcji logistycznej powinno umożliwiać zorganizowanie i obsługę bazy noclegowej i sanitarnej oraz zabezpieczyć wyżywienie dla kompanii szkolnej na okres 36 godz.

## 9. Wyznaczanie zastępczych pododdziałów

- 9.1. W przypadku awarii sprzętu wyznaczonego do pododdziałów Centralnego Odvodu powinien on być w trakcie dysponowania zastąpiony przez zastępy rezerwowe o adekwatnych parametrach.
- 9.2. Strażacy zastępów rezerwowych wyposażeni powinni być zgodnie z wymaganiami dla Centralnego Odvodu.
- 9.3. Wyznaczenie zastępów rezerwowych może przebiegać:
- Na podstawie określenia stałej listy zastępów rezerwowych dla poszczególnych pododdziałów, znajdującej się w dokumentacji operacyjnej Centralnego Odvodu;
  - Doraźnie poprzez wyznaczenie zastępów rezerwowych przez Dyżurnego Operacyjnego Województwa WSKR;

Załącznik nr 2 do Rozkazu nr 2 Komendanta Głównego Państwowej Straży Pożarnej z dnia 18 stycznia 2010 r. w sprawie organizacji centralnego odwodu operacyjnego krajowego systemu ratowniczo-gaśniczego

## WYTYCZNE

### sporządzania dokumentacji operacyjnej oddziałów i pododdziałów centralnego odwodu operacyjnego krajowego systemu ratowniczo-gaśniczego.

#### I. Wykaz dokumentacji operacyjnej Centralnego Odwodu

1. Dokumentacja operacyjna Centralnego Odwodu wykorzystywana jest podczas alarmowania oddziałów i pododdziałów Centralnego Odwodu i prowadzenia przez nie działań ratowniczych. Służy ona do wspomaganie i dokumentowania tych działań.
2. Ustala się następujący wykaz dokumentacji operacyjnej oddziałów i pododdziałów Centralnego Odwodu:
  - 2.1. Schemat organizacyjny Centralnego Odwodu zawierający wykaz sił i środków — odpowiednio na szczeblu krajowym, wojewódzkim i powiatowym.
  - 2.2. Wykaz dowódców oddziałów i pododdziałów Centralnego Odwodu wraz z danymi teleadresowymi — odpowiednio na szczeblu krajowym, wojewódzkim i powiatowym.
  - 2.3. Wykaz rejonów koncentracji i przewidywanych kierunków użycia — dla poszczególnych pododdziałów Centralnego Odwodu.
  - 2.4. Dane radiowe oddziałów i pododdziałów Centralnego Odwodu.
  - 2.5. Atlas/mapa samochodowa Polski.
  - 2.6. Zasady dysponowania i alarmowania sił i środków Centralnego Odwodu.
  - 2.7. Druk *Karty ukompletowania oddziału/pododdziału Centralnego Odwodu przybyłego na miejsce akcji* wg Wzoru nr 1.
  - 2.8. Druk *Karty alarmowania zastępu Centralnego Odwodu* według Wzoru nr 2.
  - 2.9. Druk *Informacji o działaniach oddziału / pododdziału Centralnego Odwodu* według Wzoru nr 3.
  - 2.10. Druk *Dyspozycji* według Wzoru nr 4.
  - 2.11. Druk *Dyspozycji* według Wzoru nr 5.
3. Wykaz dokumentacji określony w p. 1 może zostać rozszerzony przez Komendantów Wojewódzkich Państwowej Straży Pożarnej o inne dokumenty wynikające ze specyfiki województwa.
4. Dokumentacja operacyjna Centralnego Odwodu powinna być czytelnie oznakowana i posiadać wykaz zawartych dokumentów.



## II. Zasady sporządzania dokumentacji

1. Miejsce przechowywania dokumentacji operacyjnej określa tabela nr 1.

Tabela nr 1

Lp.	Dokument	Sztab COO	KCKRiOL	Sztab WBO	WSKR	PSK	Szkoły PSP	Dowódca pododdziału COO	Samochód
1	2	3	4	5	6	7	8	9	10
1	Schemat organizacyjny COO zawierający wykaz sił i środków na poziomie krajowym	+	+						
2	Schemat organizacyjny COO zawierający wykaz sił i środków na poziomie wojewódzkim			+	+				
3	Schemat organizacyjny COO zawierający wykaz sił i środków na poziomie powiatowym					+			
4	Schemat organizacyjny COO zawierający wykaz sił i środków pododdziałów szkolnych						+		
5	Wykaz rejonów koncentracji i przewidywanych kierunków użycia – dla poszczególnych pododdziałów COO	+	+	+	+	+	+	+	+
6	Dane radiowe oddziałów i pododdziałów COO	+	+	+	+	+	+	+	+
7	Atlas/mapa samochodowa Polski		+		+	+	+	+	+
8	Zasady dysponowania i alarmowania oddziałów i pododdziałów COO	+	+	+	+	+	+		
9	Druk „Karta ukompletowania oddziału/pododdziału COO przybyłego na miejsce akcji”							+	+
10	Druk „Karta alarmowania zastępu COO”								+
11	Druk „Informacja o działaniach oddziału/pododdziału COO”							+	
12	Druk „Dyspozycja” – Wzór nr 4		+						
13	Druk „Dyspozycja” – Wzór nr 5				+				

2. Wykaz sił Centralnego Odvodu powinien zawierać:

- a) Wykaz osób funkcyjnych oddziałów i pododdziałów Centralnego Odvodu;
- b) Wykaz sprzętu włączonego do Centralnego Odvodu obejmujący pojazdy i szczególne wyposażenie zawierający: nazwę pododdziału, oznaczenie taktyczne pojazdu, napęd, numer operacyjny, rok produkcji, wielkość obsady osobowej, jednostkę, obsadę kanałową, oraz uwagi szczegółowe (dot. np. możliwości holowania sprzętu).

3. Wykazy, o których mowa w pkt 2 opracowują komendy wojewódzkie PSP i przekazują do Komendy Głównej PSP (w całości) oraz do podległych komend powiatowych/miejskich PSP (wyciągi w części ich dotyczącej).

4. Wykaz sił pododdziału szkolnego Centralnego Odvodu opracowują Szkoły PSP i przekazują do Komendy Głównej PSP.

5. Atlas samochodowy Polski powinien stanowić wyposażenie samochodów, natomiast mapa Polski z nanieśioną siecią dróg powinna stanowić wyposażenie stanowisk kierowania. Na mapę należy nanieść rejony koncentracji oraz kierunki wyjścia z województwa.

6. Zasady dysponowania oddziałów i pododdziałów Centralnego Odvodu, powinny zostać opracowane na podstawie „Wytucznych dysponowania oddziałów i pododdziałów Centralnego Odvodu”.

7. Zasady alarmowania oddziałów i pododdziałów Centralnego Odvodu powinny zawierać także Plan alarmowania osób funkcyjnych.

8. Zasady, o których mowa w p. p. 6 i 7 opracowują Sztaby Wojewódzkich Brygad Odwodowych.
9. „Kartę ukończenia sił i środków Centralnego Odvodu” sporządza Dowódca pododdziału i przekazuje Kierującemu Działaniami Ratowniczymi lub osobie przez niego upoważnionej. Kopię „Karty ...” należy dostarczyć do Sztabu Centralnego Odvodu w terminie do 7 dni od daty zakończenia działań ratowniczych.
10. „Kartę ukończenia sił i środków Centralnego Odvodu” sporządza się na podstawie „Kart alarmowania zastępu”.
11. „Kartę alarmowania zastępu” sporządza dowódca zastępu i przekazuje dowódcy pododdziału po zgłoszeniu się w rejonie koncentracji pododdziału.
12. Dowódca pododdziału przekazuje wypełnione karty alarmowania zastępów do Sztabu Wojewódzkiej Brygady Odwodowej po powrocie z akcji i rozformowaniu pododdziału.
13. Dowódca oddziału / pododdziału Centralnego Odvodu uczestniczącego w działaniach ratowniczych sporządza „Informację o działaniach ratowniczych prowadzonych przez oddział / pododdział. W przypadku, gdy działania miały charakter wielodniowy, powyższą informację sporządza się za każdy dzień działań.
14. Informacja, o której mowa w p. 13 dowódca oddziału / pododdziału przekazuje Kierującemu Działaniami Ratowniczymi lub osobie przez niego wyznaczonej. Powyższą informację sztab akcji przekazuje do wiadomości macierzystego Wojewódzkiego Stanowiska Koordynacji Ratownictwa oraz Krajowego Centrum Koordynacji Ratownictwa i Ochrony Ludności.
15. Nadzór nad prawidłowością dokumentacji operacyjnej Centralnego Odvodu pełnią organy właściwe do formowania oddziałów i pododdziałów Centralnego Odvodu.
16. Dokumentacja operacyjna ma być opracowana i przechowywana w formie papierowej oraz elektronicznej.

### **III. Zasady aktualizacji dokumentacji operacyjnej**

1. „Wykaz osób funkcyjnych oddziałów i pododdziałów Centralnego Odvodu”, oraz „Wykaz sprzętu włączonego do Centralnego Odvodu” powinny być aktualizowane na bieżąco przy każdej wprowadzanej zmianie.
2. „Zasady dysponowania oddziałów i pododdziałów Centralnego Odvodu”, „Zasady alarmowania oddziałów i pododdziałów Centralnego Odvodu” z „Planem alarmowania osób funkcyjnych” powinny być aktualizowane na bieżąco, nie rzadziej niż raz w roku. Aktualizacja ta polega na sprawdzeniu i ewentualnym uaktualnieniu danych zawartych w dokumentacji.
3. Aktualizacja „Wykazów rejonów koncentracji ...” polega na sprawdzeniu w terenie, czy wytypowane miejsca nie zmieniły swoich parametrów w sposób uniemożliwiający pełnienie założonych funkcji. Aktualizację taką prowadzi się raz w roku.
4. Pozostałe dokumenty operacyjne poddaje się aktualizacji raz w roku.
5. Przeprowadzenie aktualizacji powinno zostać odnotowane w dokumentacji.

(Wzór nr 1)

**Karta ukończenia oddziału/pododdziału Centralnego Odwołu  
przybyłego na miejsce akcji**

Nazwa oddziału/pododdziału COO:

.....

Dane:

Dowódcy .....

Zastępcy Dowódcy: .....

Kryptonim Dowódcy/Zastępcy Dowódcy:

.....

Kanał pracy r/t Dowódcy/Zastępcy Dowódcy:

.....

Kontakt telefoniczny z Dowódcą/Zastępcą Dowódcy:

.....

Skład oddziału/pododdziału:

Ilość zastępów .....

ilość ludzi .....

Data i godzina zadysponowania oddziału/pododdziału:

.....

Data i godzina przybycia oddziału/pododdziału w punkcie przyjęcia sił i środków:

.....

.....  
(podpis d-cy)

(Wzór nr 2)

### Karta alarmowania zastępu Centralnego Odwodu

Nazwa oddziału/pododdziału COO, w skład którego wchodzi zastęp:

.....

Dane Dowódcy zastępu:

.....

Kryptonim Dowódcy zastępu:

.....

Kanał pracy r/t Dowódcy zastępu:

.....

Kontakt telefoniczny z Dowódcą zastępu:

.....

Skład zastępu:

Samochód .....

ilość ludzi .....

Data i godzina zadysponowania zastępu:

.....

Data i godzina zameldowania się do Dowódcy oddziału/pododdziału w rejonie koncentracji:

.....

.....  
(podpis dowódcy)

(Wzór nr 3)

.....  
(Nazwa oddziału/pododdziału)

Informacja o działaniach ratowniczych przeprowadzonych przez  
oddział/pododdział Centralnego Odvodu w dniu .....

Dowódca oddziału/pododdziału: .....

Kontakt: .....

Z-ca D-cy oddziału/pododdziału: .....

Kontakt: .....

Miejscowość, w której prowadzone są działania .....

Powiat ....., województwo .....

**Skład oddziału/pododdziału:**

Lp.	Rodzaj kompanii, grupy lub zastępy	Liczba ratowników	Uwagi
1			
2			
3			
4			
5			
6			
7			
8			
Razem:			

**Opis prowadzonych działań:**

**Niezbędne potrzeby oddziału/pododdziału:**

Sporządził: .....  
(Podpis)

**Otrzymują:**

KDR  
WSKR  
KCKRiOL

(Wzór nr 4)

Warszawa, dnia ..... 201... r.



KRAJOWE CENTRUM KOORDYNACJI  
RATOWNICTWA I OCHRONY LUDNOŚCI

### DYSPOZYCJA Nr ..../201...

**Dla:**

WSKR .....

**Polecam zadysponować oddział/pododdział:**

**Cel:**

**Punkt Przyjęcia Sił:**

**Czas zgłoszenia się w Punkcie Przyjęcia Sił:**

**Do wiadomości:**

WSKR .....

Dyżurny Operacyjny Kraju

(Wzór nr 5)

[Logo WSKR]

....., dnia ..... 201... r.  
(miejsowość)

### DYSPOZYCJA Nr ..../201...

**Dla:**

PSK/MSK .....

**Polecam zadysponować pododdział:**

**Cel:**

**Czas i miejsce koncentracji pododdziału:**

Dyżurny Operacyjny Województwa

Załącznik nr 3 do Rozkazu nr 2 Komendanta Głównego  
Państwowej Straży Pożarnej z dnia 18 stycznia 2010 r.  
w sprawie organizacji centralnego odwodu operacyjnego  
krajowego systemu ratowniczo-gaśniczego

## WYTYCZNE

### dysponowania oddziałów i pododdziałów centralnego odwodu operacyjnego krajowego systemu ratowniczo-gaśniczego

#### I. Zakres zadań realizowanych przez pododdziały Centralnego Odwodu

1. Pododdziały Centralnego Odwodu dysponuje się do działań ratowniczych, których charakter i rozmiary przekraczają możliwości potencjału ratowniczego województwa, a także do akcji ratowniczo-gaśniczych poza granice kraju.
2. Pododdziały Centralnego Odwodu można zadysponować również do działań o innym charakterze, gdzie mogą być przydatne ze względu na wyposażenie i wyszkolenie ratowników.
3. Zakres zadań realizowanych przez Specjalistyczne Grupy Ratownicze Centralnego Odwodu.

3.1. Specjalistyczna Grupa Ratownictwa Chemicznego i Ekologicznego Centralnego Odwodu realizuje zadania określone w rozporządzeniu Ministra Spraw Wewnętrznych i Administracji z dnia 29 grudnia 1999 r. w sprawie szczegółowych zasad organizacji krajowego systemu ratowniczo-gaśniczego (Dz. U. Nr 111, poz. 1311) oraz w Wytycznych do organizacji ratownictwa chemiczno-ekologicznego w krajowym systemie ratowniczo-gaśniczym.

#### Uwaga:

Specjalistyczna Grupa Ratownictwa Chemicznego i Ekologicznego może być wykorzystywana do innych (niebędących ratownictwem chemicznym) zadań wymagających pełnej izolacji ratowników. Podjęcie decyzji o użyciu grupy w takich przypadkach odbywa się po uzgodnieniu z dowódcą grupy jej możliwości w tym zakresie.

3.2. Specjalistyczna Grupa Poszukiwawczo-Ratownicza Centralnego Odwodu realizuje zadania określone w rozporządzeniu Ministra Spraw Wewnętrznych i Administracji z dnia 29 grudnia 1999 r. w sprawie szczegółowych zasad organizacji krajowego systemu ratowniczo-gaśniczego (Dz. U. Nr 111, poz. 1311) oraz w Wytycznych organizacji grup poszukiwawczo-ratowniczych Państwowej Straży Pożarnej.

3.3. Specjalistyczna Grupa Ratownictwa Wodno-Nurkowego Centralnego Odwodu realizuje zadania określone w rozporządzeniu Ministra Spraw Wewnętrznych i Administracji z dnia 29 grudnia 1999 r. w sprawie szczegółowych zasad organizacji krajowego systemu ratowniczo-gaśniczego (Dz. U. Nr 111, poz. 1311) oraz w Wytycznych do planowania i organizowania ratownictwa na obszarach wodnych w krajowym systemie ratowniczo-gaśniczym.

3.4. Specjalistyczna Grupa Ratownictwa Wysokościowego Centralnego Odwodu realizuje zadania określone w rozporządzeniu Ministra Spraw Wewnętrznych i Administracji z dnia 29 grudnia 1999 r. w sprawie szczegółowych zasad organizacji krajowego systemu ratowniczo-gaśniczego (Dz. U. Nr 111, poz. 1311) oraz w Wytycznych do organizacji ratownictwa wysokościowego w krajowym systemie ratowniczo-gaśniczym.

3.5. Specjalistyczna Grupa Ratownictwa Technicznego Centralnego Odwodu realizuje zadania określone w rozporządzeniu Ministra Spraw Wewnętrznych i Administracji z dnia 29 grudnia 1999 r. w sprawie szczegółowych zasad organizacji krajowego systemu ratowniczo-gaśniczego (Dz. U. Nr 111, poz. 1311).

#### 4. Zakres zadań realizowanych przez Kompanie Gaśnicze Centralnego Odwodu.

4.1. Kompanie gaśnicze Centralnego Odwodu w wariantcie podstawowym dysponowane są do działań ratowniczo-gaśniczych wymagających dużej ilości ratowników, a w szczególności do wielkoobszarowych pożarów lasów. Ze względu na liczną obsadę osobową użyte mogą być również w innych działaniach wymagających skierowania dużej ilości ludzi. Kompania jest dostosowana do działań długotrwałych.

4.2. Kompanie gaśnicze Centralnego Odwodu w wariantcie przemysłowym należy wykorzystywać podczas pożarów wymagających osiągnięcia wysokiej wydajności podawania środka gaśniczego, w szczegól-



ności do działań podczas pożarów zbiorników z substancjami ropopochodnymi. Kompania jest dostosowana do działań długotrwałych.

#### 5. Zakres zadań realizowanych przez Kompanie Specjalne Centralnego Odwodu.

5.1. Kompania Specjalna Przeciwpowodziowa Centralnego Odwodu — ewakuacyjna dysponowana jest w rejonu wystąpienia powodzi. Wyposażenie jej pozwala na ewakuację ludzi z obszarów zalanych, zorganizowanie zaopatrzenia w artykuły niezbędne do przeżycia osób odciętych przez wodę oraz udzielenie im wstępnej pomocy przed zorganizowaniem wsparcia przez właściwe władze. Kompania jest dostosowana do działań długotrwałych.

5.2. Kompania Specjalna Przeciwpowodziowa Centralnego Odwodu Operacyjnego — pompowa dysponowana jest w rejonu wymagające usunięcia skutków powodzi. Wyposażenie pozwala na wypompowywanie wody z obiektów i terenów. Ponadto możliwe jest wsparcie innych służb w zakresie przywracania normalnych warunków funkcjonowania ludzi (np. przy odkażaniu studni). Kompania jest dostosowana do działań długotrwałych.

#### 6. Zakres zadań realizowanych przez Kompanie Szkolne Centralnego Odwodu.

6.1. Kompania Szkolna — namiotowa przeznaczona jest do rozwinięcia i obsługi obozowisk, przeznaczonych na bazę noclegową dla ratowników, a także dla ludzi wymagających takiej pomocy, tak podczas działań ratowniczych, jak i podczas działań o charakterze humanitarnym.

6.2. Kompania Szkolna — wielozadaniowa (o przeznaczeniu specjalnym) kierowana jest do działań, wymagających dużej ilości ludzi. Realizuje czynności pomocnicze podczas działań ratowniczych i humanitarnych.

#### 7. Zakres zadań realizowanych przez Batalion Centralnego Odwodu.

Batalion Centralnego Odwodu dysponuje się do tego samego rodzaju zdarzeń, co kompanie gaśnicze Centralnego Odwodu wtedy, gdy skala prowadzonych działań pozwala wydzielić odcinek bojowy o strategicznym poziomie zarządzania.

### II. Określanie wielkości dysponowanych sił Centralnego Odwodu

1. Wielkość dysponowanych sił uzależniona jest od potrzeb zgłoszonych przez Kierującego Działaniami Ratowniczymi.
2. Kalkulując wielkość sił Centralnego Odwodu niezbędnych do użycia podczas działań ratowniczych należy uwzględnić sytuację prognozowaną na czas uwzględniający alarmowanie oraz przejazd pododdziałów na teren akcji.
3. Kalkulacja wielkości sił, o której mowa w pkt 2, powinna uwzględniać utworzenie na terenie akcji odwodu taktycznego Kierującego Działaniami Ratowniczymi.

### III. Określenie trybu dysponowania sił Centralnego Odwodu Operacyjnego

#### 1. Dysponowanie sił Centralnego Odwodu do działań krajowych

1.1. Dysponowanie oddziałów i pododdziałów Centralnego Odwodu do działań na terenie kraju, następuje na wniosek zgłoszony do Krajowego Centrum Koordynacji Ratownictwa i Ochrony Ludności przez Wojewódzkie Stanowisko Koordynacji Ratownictwa.

1.2. Wniosek, o którym mowa w p. 1.1. powinien zawierać:

- Wielkość i rodzaj potrzebnych sił Centralnego Odwodu;
- Lokalizację Punktu Przyjęcia Sił i Środków.

1.3. Dysponowanie odbywa się poprzez skierowanie do Wojewódzkich Stanowisk Koordynacji Ratownictwa odpowiedniej dyspozycji. Dyspozycja może być wydana ustnie z wykorzystaniem dostępnych środków łączności pod warunkiem wykorzystania łączy podlegających rejestrowaniu. Dyspozycja ustna wymaga potwierdzenia jej w formie pisemnej „Dyspozycji” podpisanej przez osobę pełniącą obowiązki Dyżurnego Operacyjnego Kraju, która może być przekazana w najbliższym możliwym czasie.

1.4. Wysłanie Dyspozycji poprzedzone musi być uzyskaniem akceptacji przez Komendanta Głównego PSP lub Dowódcę Centralnego Odwodu.

1.5. Akceptacja, o której mowa w p. 1.4. może być przekazana ustnie.

1.6. Dyżurny WSKR po otrzymaniu „Dyspozycji” potwierdza ją w KCKRiOL telefonicznie.

- 1.7. Po uzyskaniu potwierdzenia „Dyspozycji” Dyżurny WSKR przystępuje do dysponowania pododdziału(ów) wysyłając „Dyspozycję” do stanowisk kierowania komendantów powiatowych/miejskich PSP, których siły tworzą dysponowany pododdział.
  - 1.8. Dyspozycja, o której mowa w p. 1.7. określa: pododdział, cel użycia, oraz czas i miejsce koncentracji pododdziału.
  - 1.9. Dyżurny PSK/MSK po otrzymaniu „Dyspozycji” potwierdza ją w WSKR telefonicznie.
  - 1.10. Po uzyskaniu potwierdzenia „Dyspozycji” Dyżurny PSK/MSK przystępuje do alarmowania sił ze swojego terenu tworzących dysponowany(e) pododdział(y).
  - 1.11. Po opuszczeniu przez pododdział rejonu koncentracji WSKR informuje o tym fakcie KCKRiOL.
2. Dysponowanie sił Centralnego Odvodu do działań poza granicami Kraju.
- 2.1. Dysponowanie pododdziałów Centralnego Odvodu do działań poza granice Kraju, następuje na mocy zawartych porozumień, umów międzynarodowych i innych obowiązujących zasad.
  - 2.2. Dysponowanie poza granice Kraju na wniosek zgłoszony do punktu kontaktowego.
    - 2.2.1. Zadysponowanie pododdziału Centralnego Odvodu wymaga zgody Komendanta Głównego PSP, który Rozkazem określa siły podlegające alarmowaniu, oraz procedurę opuszczenia Kraju.
    - 2.2.2. Dysponowanie sił realizuje KCKRiOL wg procedury opisanej w p. 1.
    - 2.2.3. Dysponowanie sił Centralnego Odvodu poza granice Kraju nie może naruszać innych przepisów regulujących to zagadnienie.
  - 2.3. Dysponowanie pododdziałów Centralnego Odvodu, w ramach umów o pomocy transgranicznej, na wniosek zgłoszony do punktów kontaktowych w województwach nadgranicznych.
    - 2.3.1. Zadysponowanie, poza granice Kraju, pododdziału Centralnego Odvodu przez stanowisko kierowania komendanta wojewódzkiego PSP wymaga zgody Komendanta Głównego PSP lub Dowódcy Centralnego Odvodu.
    - 2.3.2. O zadysponowaniu, poza granice Kraju, przez stanowisko kierowania komendanta wojewódzkiego PSP jednostek, które wchodzi w skład pododdziałów Centralnego Odvodu, WSKR niezwłocznie informuje KCKRiOL.
    - 2.3.3. Dysponowanie sił przez WSKR przebiega wg procedur opisanych w p. 1.8.+1.10.
3. Dyżurny Operacyjny Województwa po zadysponowaniu pododdziału(ów) Centralnego Odvodu, przystępuje niezwłocznie do zorganizowania operacyjnego zabezpieczenia swojego województwa.
4. Zakres informacji przekazywanych przez WSKR komendantowi wojewódzkiemu PSP w związku z zadysponowaniem pododdziałów Centralnego Odvodu ustalają komendanci wojewódzcy PSP.

#### **IV. Przejazd dysponowanych pododdziałów Centralnego Odvodu na teren akcji**

1. O zadysponowaniu pododdziałów Centralnego Odvodu, Dyżurny Operacyjny Kraju powiadamia Wojewódzkie Stanowisko Koordynacji Ratownictwa województwa, które zażądało wsparcia.
  - 1.1. Po opuszczeniu przez pododdział Centralnego Odvodu rejonu koncentracji, Dyżurny Operacyjny Kraju informuje Wojewódzkie Stanowisko Koordynacji Ratownictwa województwa, które zażądało wsparcia o trasie przemarszu oraz o przewidywanym czasie dotarcia do granicy województwa.
  - 1.2. WSKR na podstawie uzyskanych informacji organizuje pilotowany przejazd pododdziału do Punktu Przyjęcia Sił i Środków.
  - 1.3. Dyżurny Operacyjny Kraju informuje Stanowisko Kierowania Komendanta Głównego Policji o przejeździe kolumn pododdziałów Centralnego Odvodu.
2. O zadysponowaniu pododdziałów Centralnego Odvodu poza granice kraju, Dyżurny Operacyjny Kraju powiadamia właściwy organ(y) administracji państwowej.
3. Organizację zabezpieczenia tras przemarszu pododdziałów Centralnego Odvodu realizuje stanowisko kierowania KG PSP przy współudziale wojewódzkich stanowisk koordynacji ratownictwa województw, przez które prowadzi trasa przemarszu kolumn pojazdów pododdziałów Centralnego Odvodu.

- 3.1. KCKRiOL informuje wojewódzkie stanowiska koordynacji ratownictwa o planowanych trasach przejazdu pododdziałów przez obszar poszczególnych województw.
- 3.2. WSKR organizują zabezpieczenie przejazdu kolumn przez lokalne jednostki policji.
- 3.3. WSKR informuje KCKRiOL o nawiązaniu łączności przez dowódcę pododdziału.
4. Dowódcy przemieszczających się pododdziałów Centralnego Odwodu, utrzymują łączność radiową na ogólnopolskim kanale współdziałania. Nawiązują oni łączność z Wojewódzkimi Stanowiskami Koordynacji Ratownictwa informując o wjechaniu na teren województwa oraz o opuszczeniu terenu województwa.

#### **V. Szczególne zasady dysponowania sił Centralnego Odwodu**

1. Oddziały i pododdziały Centralnego Odwodu mogą być dysponowane w całości lub w części.
2. Dysponowanie części pododdziałów.
  - 2.1. Dysponowana część pododdziału Centralnego Odwodu nie może być mniejsza niż:
    - a) pluton — dla kompanii gaśniczych oraz kompani szkolnych;
    - b) sekcja — dla kompanii specjalnych, specjalistycznych grup ratowniczych za wyjątkiem specjalistycznej grupy ratownictwa wysokościowego;
    - c) zastępu — dla specjalistycznej grupy ratownictwa wysokościowego.
3. Dopuszcza się dysponowanie kompanii złożonej z różnych plutonów/sekcji pod warunkiem spełnienia żądanych parametrów taktycznych określonych w dyspozycji przez Krajowe Centrum Koordynacji Ratownictwa i Ochrony Ludności na wniosek Wojewódzkiego Stanowiska Koordynacji Ratownictwa.
4. Dysponując pododdziały Centralnego Odwodu, które posiadają różne warianty należy określić jego wariant.
5. Dysponowanie, konfigurację i wyposażenie pododdziału logistycznego, w zależności od wielkości sił zadysponowanych z terenu województwa, ustalają właściwe Wojewódzkie Stanowiska Koordynacji Ratownictwa w uzgodnieniu z Krajowym Centrum Koordynacji Ratownictwa i Ochrony Ludności.
6. Kompanie szkolne w wariantcie wielozadaniowym w okresie letnich wakacji funkcjonują w sile  $\frac{3}{4}$  nominalnego stanu kompanii z zachowaniem 24 godzinnego okresu alarmowania pozostałej części kompanii, a także pozostałych stanów osobowych wg potrzeb wynikających z ewentualnej dyspozycji.

Załącznik nr 4 do Rozkazu nr 2 Komendanta Głównego  
Państwowej Straży Pożarnej z dnia 18 stycznia 2010 r.  
w sprawie organizacji centralnego odwodu operacyjnego  
krajowego systemu ratowniczo-gaśniczego

## WYTYCZNE

### **prowadzenia inspekcji gotowości operacyjnej oddziałów i pododdziałów centralnego odwodu operacyjnego krajowego systemu ratowniczo-gaśniczego**

#### **I. Postanowienia ogólne**

##### 1. Podstawowe definicje:

- 1.1. Inspekcja gotowości operacyjnej pododdziału Centralnego Odwodu (zwana dalej inspekcją) — niezapowiedziana kontrola pododdziału Centralnego Odwodu mająca na celu sprawdzenie jego zdolności podjęcia działań ratowniczych.
- 1.2. Zespół inspekcyjny — grupa co najmniej dwóch funkcjonariuszy wyznaczonych przez zarządzającego inspekcję do jej przeprowadzenia, legitymujących się odpowiednimi upoważnieniami.

##### 2. Upoważnienia, o których mowa w p. 1 powinny zawierać:

- 2.1. Dane personalne zespołu inspekcyjnego;
- 2.2. Nazwę organu uprawnionego do zarządzania inspekcji;
- 2.3. Nazwę pododdziału poddanego inspekcji;
- 2.4. Termin przeprowadzenia inspekcji;
- 2.5. Zakres inspekcji;
- 2.6. Podpis uprawnionego do zarządzania inspekcji.

##### 3. Cel inspekcji — ocena gotowości do podjęcia działań ratowniczych w ramach Centralnego Odwodu przez poszczególne pododdziały włączone do Centralnego Odwodu.

##### 4. Inspekcjom gotowości operacyjnej podlegają sformowane pododdziały Centralnego Odwodu wymienione w dokumentacji Centralnego Odwodu.

##### 5. Inspekcja batalionu Centralnego Odwodu polega na przeprowadzeniu inspekcji gotowości operacyjnej wszystkich jego pododdziałów.

##### 6. Inspekcją gotowości operacyjnej pododdziałów Centralnego Odwodu kieruje Przewodniczący zespołu inspekcyjnego, którym jest wyznaczony oficer Komendy Głównej PSP lub komendy wojewódzkiej PSP.

##### 7. Przewodniczący zespołu inspekcyjnego, rozpoczyna inspekcję pododdziału Centralnego Odwodu alarmując pododdział poprzez KCKRiOL lub WSKR, będąc na jednym z wymienionych w dokumentacji miejsc koncentracji przewidzianych do sformowania pododdziału Centralnego Odwodu dla właściwego województwa.

##### 8. W skład zespołu inspekcyjnego dodatkowo mogą zostać włączeni specjaliści z różnych dziedzin ratownictwa.

##### 9. Przewodniczący zespołu inspekcyjnego, może zarządzić przerwanie inspekcji gotowości operacyjnej w przypadku zadysponowania sił i środków inspekcjonowanego pododdziału Centralnego Odwodu do działań ratowniczych, przerwanie inspekcji może nastąpić również z innych ważnych przyczyn.

10. W przypadku rażącego naruszenia dyscypliny służbowej Przewodniczący zespołu inspekcyjnego zobowiązany jest powiadomić poprzez WSKR właściwego Komendanta Wojewódzkiego PSP lub Dowódcę Wojewódzkiej Brygady Odwodowej. Powyższe może stanowić podstawę do ewentualnego przerwania inspekcji.

## II. Zakres inspekcji

1. W trakcie inspekcji sprawdzeniu podlega:
  - 1.1. Czas dojazdu sił i środków pododdziału do rejonu koncentracji zgodnie z rozkazem komendanta wojewódzkiego PSP.
  - 1.2. Gotowość ratowników do prowadzenia działań ratowniczych.
  - 1.3. Dokumentacja operacyjna pododdziału Centralnego Odvodu.
  - 1.4. Stan samochodów i sprzętu.
  - 1.5. Praktyczna umiejętność rozwinięcia sił pododdziału.
  - 1.6. Zgłoszenie do WSKR gotowości inspekcjonowanego pododdziału do wyjazdu oraz forma ukształtowania kolumny pojazdów.
  - 1.7. Sposób zabezpieczenia opuszczonych rejonów przez WSKR.
2. Sprawdzenie gotowości ratowników do prowadzenia działań ratowniczych polega na:
  - a) Sprawdzeniu zgodności stanu osobowego sformowanego pododdziału z rozkazem komendanta wojewódzkiego PSP w sprawie organizacji Centralnego Odvodu na terenie województwa,
  - b) Sprawdzeniu przygotowania ratowników do prowadzenia działań ratowniczych w zakresie umundurowania, środków ochrony osobistej oraz wyposażenia, o którym mowa w rozporządzeniu Ministra Spraw Wewnętrznych i Administracji ws. szczegółowych zasad organizacji krajowego systemu ratowniczo-gaśniczego,
  - c) Sprawdzeniu dokumentów ratowników i kierowców.
3. Sprawdzenie dokumentacji operacyjnej pododdziału Centralnego Odvodu polega na:
  - a) Sprawdzeniu prawidłowości sporządzenia „Karty alarmowania zastępu COO”;
  - b) Sprawdzeniu zgodności struktury pododdziału z dokumentacją operacyjną;
  - c) Sprawdzeniu wykazu danych radiowych pododdziału;
  - d) Sprawdzeniu wyposażenia w atlasy samochodowe;
  - e) Sprawdzeniu posiadania druków Informacji z działań pododdziału COO.
4. Sprawdzenie stanu samochodów i sprzętu polega na:
  - a) Sprawdzeniu zgodności przybyłych sił pododdziału z rozkazem;
  - b) Wyrывkowym sprawdzeniu komplekacji i sprawności sprzętu pozostającego na samochodach;
  - c) Sprawdzeniu ważności dowodów rejestracyjnych pojazdów i przyczep, oraz innych dokumentów niezbędnych do użycia sprzętu w działaniach;
  - d) Wyrывkowym sprawdzeniu ilości paliwa i środków gaśniczych pozostającego na samochodach.
5. Sprawdzenie umiejętności praktycznego rozwinięcia sił pododdziałów polega na przeprowadzeniu ćwiczenia, w którym:
  - 5.1. Rozwinięcie sił powinno być dostosowane do możliwości taktycznych pododdziału;
  - 5.2. Powinny być uwzględnione wymagania bezpieczeństwa ratowników;
  - 5.3. Czas realizacji zadania nie ma wpływu na jego ocenę, natomiast kryterium oceny jest sposób wykonania założenia.
6. Sprawdzenie prawidłowości uformowania kolumny pojazdów polega na obserwacji jej przejazdu na wyznaczonym odcinku drogi.

7. Sprawdzenie zabezpieczenia opuszczonych rejonów przez WSKR polega na przesłaniu przez WSKR do KCKRiOL informacji opisowej na temat realizacji zadania związanego z zabezpieczeniem własnego rejonu działania po wyjeździe oddziału/pododdziału centralnego odvodu operacyjnego.

### **III. Sposób dokumentowania i oceny inspekcji**

1. Inspekcja dokumentowana jest protokołem sporządzanym przez zespół inspekcyjny w dwóch jednobrzmiących egzemplarzach, po jednym dla każdej ze stron, który podpisują osoby przeprowadzające inspekcję oraz dowódca inspekcjonowanego pododdziału Centralnego Odvodu.
2. Protokół zawiera:
  - a) Opis przebiegu sprawdzania poszczególnych elementów (działów) inspekcji wymienionych w części II p. .1.÷1.7.,
  - b) Ocenę opisową inspekcjonowanego pododdziału,
  - c) Wnioski mające na celu doskonalenie funkcjonowania pododdziału.
3. Dowódca inspekcjonowanego pododdziału ma prawo wnieść do protokołu swoje uwagi, zastrzeżenia i wnioski dotyczące przebiegu inspekcji i jej wyniku.
4. O wynikach inspekcji dowódca pododdziału informuje swojego komendanta wojewódzkiego PSP lub Dowódcę wojewódzkiej brygady odwodowej województwa, a w przypadku pododdziałów wchodzących w skład batalionu Centralnego Odvodu także dowódcę batalionu.
5. Przewodniczący Zespołu inspekcyjnego przedkłada zarządzającemu inspekcję, protokół wraz z propozycją wniosków.
6. Protokoły z inspekcji gotowości operacyjnej przechowywane są w:
  - a) Sztabie Centralnego Odvodu– protokoły z inspekcji realizowanych przez Komendę Główną PSP,
  - b) Sztabie Wojewódzkiej Brygady Odwodowej — protokoły z inspekcji realizowanych przez Komendę Wojewódzką PSP oraz kopie protokołów z inspekcji realizowanych przez Komendę Główną PSP na terenie województwa,
  - c) Szkołach PSP — protokoły z inspekcji gotowości operacyjnej pododdziałów szkolnych.

Załącznik nr 5 do Rozkazu nr 2 Komendanta Głównego Państwowej Straży Pożarnej z dnia 18 stycznia 2010 r. w sprawie organizacji centralnego odwodu operacyjnego krajowego systemu ratowniczo-gaśniczego

## WYTYCZNE

### **organizacji ćwiczeń oddziałów i pododdziałów centralnego odwodu operacyjnego krajowego systemu ratowniczo-gaśniczego**

1. Ćwiczenia sił i środków centralnego odwodu zarządza:
  - 1) dla pododdziałów na szczeblu ponad-wojewódzkim — dowódca Centralnego Odwodu;
  - 2) dla pododdziałów z terenu województwa — komendanci wojewódzcy PSP lub dowódcy wojewódzkich brygad odwodowych;
  - 3) dla pododdziałów szkół pożarniczych — komendanci szkół PSP.
2. Komendanci wojewódzcy / komendanci szkół opracowują roczny harmonogram ćwiczeń oddziałów i pododdziałów Centralnego Odwodu i przedkładają dowódcy Centralnego Odwodu do zatwierdzenia w terminie do 15 grudnia roku poprzedzającego.
3. Komendanci wojewódzcy / Komendanci szkół organizują ćwiczenia pododdziałów Centralnego Odwodu przynajmniej raz w roku z wymogiem udziału w tych ćwiczeniach każdego z pododdziałów przynajmniej jednokrotnie.
4. Komendant Główny PSP organizuje ćwiczenia o zasięgu ponad-wojewódzkim minimum 1 raz w roku.
5. Sprawozdanie zbiorcze z realizacji ćwiczeń oddziałów i pododdziałów Centralnego Odwodu komendanci wojewódzcy / komendanci szkół przekazują dowódcy Centralnego Odwodu w terminie do końca stycznia następnego roku.
6. Za poziom wyszkolenia specjalistycznych grup ratowniczych, pozostałych oddziałów i pododdziałów — odpowiadają komendanci powiatowi / miejscy PSP wystawiający siły do Centralnego Odwodu i komendanci szkół PSP w stosunku do pododdziałów szkolnych.
7. Przygotowanie ćwiczeń.
  - 7.1. Ćwiczenia organizuje się i przeprowadza w oparciu o rozkaz właściwego komendanta PSP.
  - 7.2. Rozkaz powinien określać:
    - 1) czas i miejsce ćwiczeń;
    - 2) podmiot odpowiedzialny za przygotowanie ćwiczeń;
    - 3) temat i cele ćwiczeń: główne i poboczne;
    - 4) planowane siły i środki (w przypadku ćwiczeń szczebla ponad-wojewódzkiego szczegółowy wykaz sił i środków powinien zostać zawarty w załączniku do rozkazu Komendanta Głównego PSP);
    - 5) wykaz osób funkcyjnych;
    - 6) środki pozoracji;
    - 7) zadania poszczególnych podmiotów przy organizacji ćwiczeń;
    - 8) termin sporządzenia dokumentacji ćwiczeń;
    - 9) termin sporządzenia dokumentacji powykonawczej (ocena Głównego Rozjemcy);
    - 10) miejsce i czas koncentracji sił i środków.
8. Dokumentacja ćwiczeń obejmuje:
  - 1) scenariusz ćwiczeń;

- 2) schematy łączności;
- 3) plany, szkice sytuacyjne, mapy itp.;
- 4) szczegółowy wykaz sił i środków;
- 5) plan pozoracji.

9. Realizacja ćwiczeń obejmować powinna:

- 1) pozorację ćwiczeń;
- 2) alarmowanie i dysponowanie pododdziałów i osób funkcyjnych (wdrożenie procedury alarmowania), przez odpowiednio KCKRiOL, WSKR, MSK/PSK;
- 3) dojazd zastępów do miejsc koncentracji;
- 4) przejazd pododdziałów do punktu przyjęcia sił i środków (organizacja PPSiŚ);
- 5) realizację zadań wynikających ze scenariusza ćwiczeń;
- 6) podsumowanie wstępne ćwiczeń i rozformowanie pododdziałów — powrót do jednostek macierzystych.

10. Ocena ćwiczeń

1.1. Oceny ćwiczeń dokonuje Zespół Głównego Rozjemcy.

1.2. W skład zespołu powoływani powinni być oficerowie / aspiranci spoza jednostek wystawiających pododdziały ćwiczące, posiadający doświadczenie operacyjno-techniczne oraz inni specjaliści.

1.3. Ocenie podlegają następujące elementy:

- 1) znajomość procedury alarmowania i dysponowania;
- 2) sposób przeprowadzania pozoracji ćwiczeń (czytelność, skala trudności, adekwatność do tematyki ćwiczeń);
- 3) dojazd jednostek do punktu koncentracji;
- 4) organizacja i funkcjonowanie Punktu Koncentracji;
- 5) realizacja dowodzenia na poszczególnych szczeblach;
- 6) organizacja i funkcjonowanie łączności;
- 7) organizacja i funkcjonowanie sztabu akcji;
- 8) współpraca z innymi podmiotami, organizacjami i służbami;
- 9) ocena przyjętego zamiaru taktycznego;
- 10) zachowanie zasad bezpieczeństwa;
- 11) wykorzystanie walorów taktyczno-technicznych sprzętu;
- 12) stopień zrealizowania celów ćwiczeń.