

ZARZĄDZENIE MINISTRA ROLNICTWA

z dnia 1 czerwca 1953 r.

w sprawie zmiany organizacji wewnętrznej wojewódzkich zarządów wodno-melioracyjnych.

W celu dostosowania struktury organizacyjnej służby wodno-melioracyjnej do potrzeb, wynikających szczególnie w zakresie zagospodarowania pomelioracyjnego oraz konserwacji i eksploatacji urządzeń wodno-melioracyjnych, na podstawie § 10 uchwały nr 768 Rady Ministrów z dnia 3 listopada 1951 r. w sprawie organizacji terenowej służby wodno-melioracyjnej zarządza się, co następuje:

§ 1. Ustala się następującą organizację wewnętrzną wojewódzkich zarządów wodno-melioracyjnych:

Do dyrektora (D) należy kierownictwo i nadzór nad wojewódzkim zarządem wodno-melioracyjnym (WZWM).

Dyrektorowi podlegają bezpośrednio:

- 1) oddział planowania (DP) obejmujący sprawy: planów melioracyjnych kwartalnych, rocznych i wieloletnich, analizy wykonania planów finansowo-gospodarczych, analizy planów środków i usług, wskaźników ekonomicznych, technicznych, finansowych, sprawozdawczości;
- 2) oddział finansowo-księgowy (DF) obejmujący sprawy: planów finansowych i budżetów, analizy sprawozdań z wykonania planu finansowego, bankowe oraz księgowości, list płacy, planów kasowych oraz realizacji i kontroli kosztów utrzymania WZWM;
- 3) samodzielny referat wodno-prawny (DW) obejmujący sprawy: wodno-administracyjne, wodno-prawne oraz nadzoru administracyjnego nad spółkami wodnymi (związkami wałowymi), nadzoru nad referatami wodno-prawnymi;
- 4) samodzielny referat organizacji, zatrudnienia i płac (DO) obejmujący sprawy: planów zatrudnienia i funduszu płac, premii, nadzoru nad właściwym stosowaniem ustawodawstwa pracy i układów zbiorowych, nadzoru nad realizacją funduszu płac, nagród, prac zleconych, współzawodnictwa, organizacyjne; etatów, skarg i zażaleń krytyki prasowej, zarządzeń pójnspekcyjnych, akcji socjalnej;
- 5) samodzielny referat kadr i szkolenia (DK) obejmujący sprawy: osobowe oraz ewidencji i sprawozdawczości osobowej pracowników WZWM i rejonowych kierownictw robót wodno-melioracyjnych (samodzielnych warsztatów remontowych), dyscypliny pracy, szkoleniowe (analiza potrzeb, organizacja kursów krótko- i średnioterminowych według wytycznych Centralnego Zarządu Wodnych Melioracji);
- 6) oddział administracyjno-gospodarczy (DA) obejmujący sprawy: administracji nieruchomości, kancelaryjne inwestycyjne (kwater robotniczych), obsługi gospodarczej, administracji samochodami WZWM;
- 7) główny inżynier, zastępca dyrektora (T) sprawujący kierownictwo pracami jednostek technicznych WZWM oraz nadzór techniczny nad podległymi rejonowymi kierownictwami robót wodno-melioracyjnych (samodzielnymi warsztatami remontowymi); głównemu inżynierowi podlegają bezpośrednio:
 - a) oddział techniczno-produkcyjny (TP) obejmujący sprawy: dokumentacji technicznej, normowania pracy, organizacji robót, współzawodnictwa,

torfowe, akcji przeciwpowodziowej, sprawozdawczości produkcyjnej, instruktażu i inspekcji w terenie w zakresie: a) studiów, pomiarów i projektów, b) normowania pracy, c) organizacji robót i techniki wykonawstwa, d) współzawodnictwa, e) bezpieczeństwa i higieny pracy; sprawy racjonalizacji i wynalazków, analizy metod pracy w zakresie robót wodno-melioracyjnych i łąkarskich; oddziałowi techniczno-produkcyjnemu podporządkowany jest starszy inżynier do spraw konserwacji i eksploatacji, obejmujący sprawy: organizacji, nadzoru i instruktażu w zakresie eksploatacji urządzeń wodno-melioracyjnych, nadzoru technicznego nad spółkami wodnymi i związkami wałowymi;

- b) główny mechnik (TM) obejmujący sprawy: nadzoru nad eksploatacją i konserwacją sprzętu, instruktażu i nadzoru nad sprzętem w terenie, sprawozdawczości oraz analizy produkcji warsztatów i kosztów remontów;
- c) oddział zagospodarowania pomelioracyjnego (TZp) (starszy inżynier do spraw zagospodarowania pomelioracyjnego) obejmujący sprawy: organizacji zagospodarowania użytków zielonych i ich pielęgnacji, instruktażu i inspekcji terenowych w zakresie stosowania właściwych metod agrotechniki łąkarskiej;
- d) referat zaopatrzenia materiałowo-technicznego (TZ) obejmujący sprawy: planów zaopatrzenia, ich realizacji i sprawozdawczości, organizacji, nadzoru i kontroli gospodarki materiałowej i magazynowej, nadzoru nad upłynianiem remanentów;
- e) inspektor transportu (TTr) obejmujący sprawy: transportu i zaopatrzenia w środki transportowe, instruktażu w zakresie konserwacji taboru, analizy kosztów transportu.

§ 2. Ramowy schemat organizacyjny WZWM przedstawia załącznik do niniejszego zarządzenia.

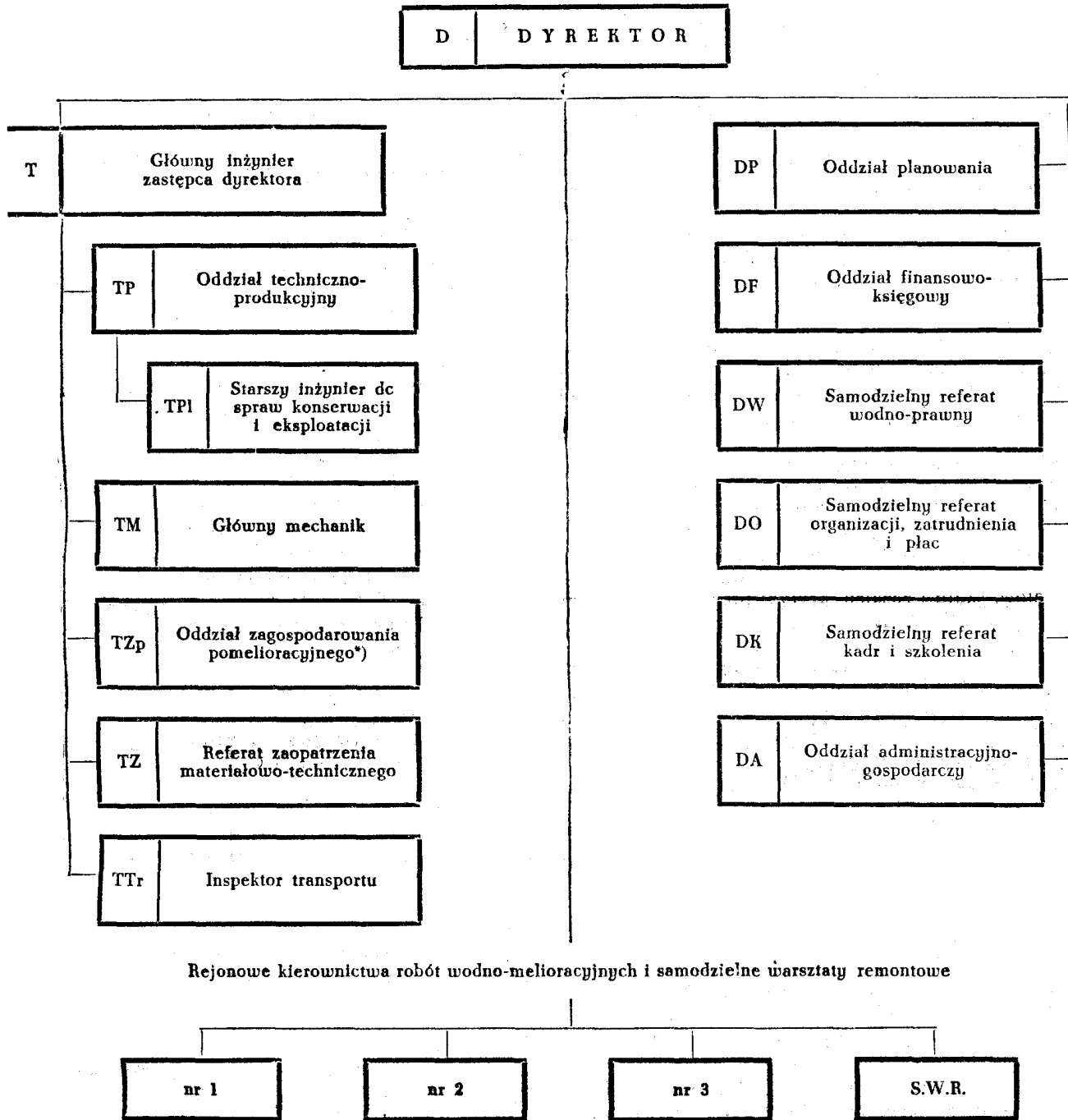
§ 3. Traci moc zarządzenie nr 20 Ministra Rolnictwa z dnia 25 stycznia 1952 r. w sprawie organizacji wewnętrznej wojewódzkich zarządów wodno-melioracyjnych.

§ 4. Zarządzenie wchodzi w życie z dniem ogłoszenia.

Minister Rolnictwa: w z. L. Rzendowski

Załącznik do zarządzenia Ministra Rolnictwa z dnia 1 czerwca 1953 r. (poz. 904).

SCHEMAT ORGANIZACYJNY WOJEWÓDZKIEGO ZARZĄDU WODNO-MELIORACYJNEGO



*) Przy zatrudnieniu poniżej 3 osób tworzy się stanowisko pracy „Starszy inżynier do spraw zagospodarowania pomelioracyjnego“.