

1174

ZARZĄDZENIE MINISTRA PRZEMYSŁU DROBNEGO I RZEMIOSŁA

z dnia 30 kwietnia 1952 r.

w sprawie szczegółowego zakresu działania oraz organizacji wewnętrznej wojewódzkich zarządów przemysłu terenowego materiałów budowlanych.

Na podstawie § 6 uchwały Nr 124 Prezydium Rządu z dnia 8 marca 1952 r. w sprawie utworzenia wojewódzkich zarządów przemysłu terenowego materiałów budowlanych (Monitor Polski Nr A-35, poz. 513) zarządza się, co następuje:

§ 1. Do zakresu czynności wojewódzkich zarządów przemysłu terenowego materiałów budowlanych należy koordynacja, nadzór, kontrola i ogólne kierownictwo przedsiębiorstw przemysłu terenowego materiałów budowlanych, o których mowa w § 1 uchwały Nr 124 Prezydium Rządu z dnia 8 marca 1952 r. (Monitor Polski Nr A-35, poz. 513), a w szczególności:

- 1) opracowywanie zbiorczych planów działalności podległych przedsiębiorstw i nadzór nad ich wykonywaniem;
- 2) opracowywanie procesów technologicznych i organizacja produkcji;
- 3) dbanie o stały postęp techniczny i racjonalizację;
- 4) ulepszanie i kontrola jakości produkcji;
- 5) koordynacja działalności przedsiębiorstw, zwłaszcza w zakresie produkcji, zaopatrzenia i zbytu;
- 6) nadzór i koordynacja gospodarki finansowej;
- 7) regulowanie zagadnień pracy i płac;
- 8) opracowywanie norm i instrukcji organizacyjnych;
- 9) planowanie inwestycji i nadzór nad ich wykonawstwem;
- 10) nadzór nad konserwacją i remontami maszyn, urządzeń, sprzętu i budowli;
- 11) nadzór nad eksploatacją majątku, przydzielonego przedsiębiorstwom;
- 12) wnieski w sprawach uruchamiania bądź demontażu zakładów nieczynnych.

§ 2. Na czele wojewódzkiego zarządu przemysłu terenowego materiałów budowlanych (W.Z.P.T.M.B.) stoi dyrektor, odpowiedzialny za całokształt działalności zarządu, a zwłaszcza za sporządzanie i wykonanie planów przez podporządkowane jednostki, za dobór i szkolenie kadr, oraz za oszczędną i racjonalną gospodarkę w zarządzie i podległych jednostkach.

§ 3. Dyrektor zarządza całokształtem spraw W.Z.P.T.M.B. przy pomocy zastępcy oraz kierowników komórek organizacyjnych.

§ 4. Dyrektora i jego zastępcę powołuje prezydium wojewódzkiej rady narodowej za zgodą Ministra Przemysłu Drobного i Rzemiosła.

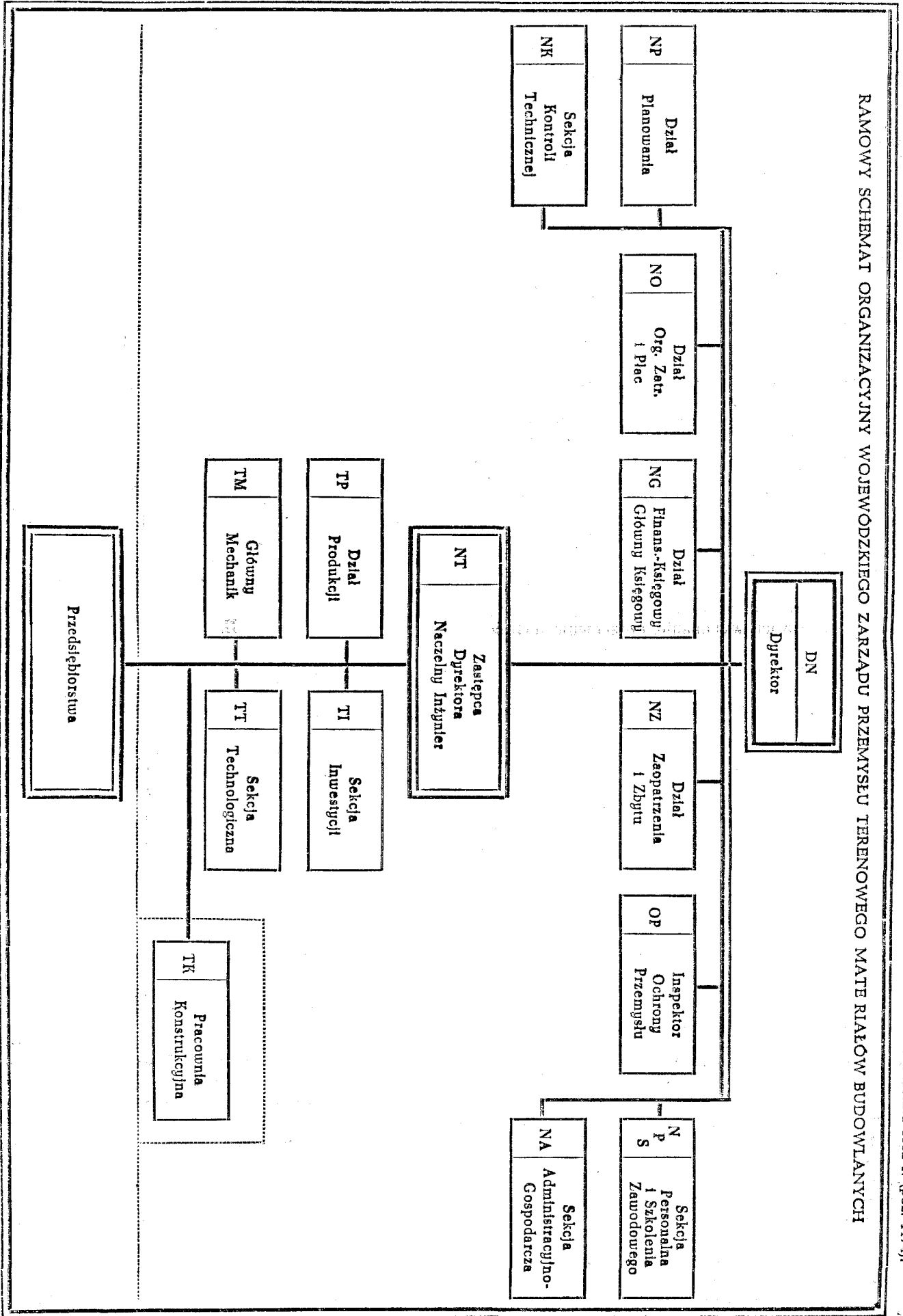
§ 5. Zasady organizacji i systemu finansowego wojewódzkich zarządów przemysłu terenowego materiałów budowlanych uregułuje odrębne zarządzenie.

§ 6. Strukturę wewnętrzną W.Z.P.T.M.B. podaje ramowy schemat organizacyjny oraz objaśnienia do niego, stanowiące załączniki do niniejszego zarządzenia.

§ 7. Zarządzenie wchodzi w życie z dniem ogłoszenia z mocą od dnia 1 maja 1952 r.

Minister Przemysłu Drobного i Rzemiosła: A. Żebrowski

RAMOWY SCHEMAT ORGANIZACYJNY WOJEWÓDZKIEGO ZARZĄDU PRZEMYSŁU TERENOWEGO MATERIAŁÓW BUDOWLANYCH



Załącznik do zarządzenia Ministra Przemysłu Drobnoego i Rzemiosła z dnia 30 kwietnia 1952 r. (poz. 1174).

OBJAŚNIENIE DO RAMOWEGO SCHEMATU ORGANIZACYJNEGO WOJEWÓDZKIEGO ZARZĄDU PRZEMYSŁU TERENOWEGO MATERIAŁÓW BUDOWLANYCH

Typowy zakres działania.

I

Dyrektorowi Wojewódzkiego Zarządu Przemysłu Terenowego Materiałów Budowlanych (W.Z.P.T.M.B.) podlegają bezpośrednio następujące komórki funkcjonalne:

1. Dział Planowania opracowuje wytyczne i instrukcje do planów wieloletnich i rocznych, ustala zadania planowe dla przedsiębiorstw przemysłu terenowego materiałów budowlanych, kieruje opracowaniem całości planu technicznego, przemysłowego, finansowego i inwestycyjnego przedsiębiorstw oraz sporządza ich ostateczną redakcję, śledzi i analizuje wykonanie planu w przedsiębiorstwach, prowadzi statystykę i sprawozdawczość W.Z.P.T.M.B.

2. Dział Organizacji, Zatrudnienia i Płac opracowuje sprawy związane z tworzeniem przedsiębiorstw przemysłu terenowego materiałów budowlanych, ich schematami, regulaminami i instrukcjami organizacyjnymi, opracowuje organizację i plan etatów osobowych W.Z.P.T.M.B. oraz analizuje, koryguje i wnioskuje o zatwierdzeniu planu etatów osobowych pracowników zarządów przedsiębiorstw i zakładów, prowadzi ewidencję przedsiębiorstw i zakładów, opracowuje zbiorcze plany zatrudnienia i funduszu płac, kontroluje ich wykonanie, czuwa nad wykonaniem układów zbiorowych, opracowuje wspólnie z wydziałami technicznymi normy pracy, nadzoruje ich wykonanie, sprawuje pieczę nad ruchem współzawodnictwa pracy, opracowuje zbiorcze plany akcji socjalnej, nadzoruje ich wykonanie, opracowuje instrukcje w zakresie opieki socjalnej i zdrowotnej nad pracownikami przedsiębiorstw i W.Z.P.T.M.B., inicjuje i organizuje opiekę socjalną i zdrowotną w przedsiębiorstwach.

3. Dział Finansowo-Księgowy opracowuje zbiorcze plany finansowe podległych przedsiębiorstw i nadzoruje ich wykonanie, dokonuje operacji finansowych, prowadzi kasę W.Z.P.T.M.B., organizuje, kieruje i kontroluje wszelkie zagadnienia związane z rachunkowością i sprawozdawczością finansową W.Z.P.T.M.B. i podległych przedsiębiorstw, analizuje i sporządza zbiorcze sprawozdania rachunkowe, prowadzi sprawy kosztów własnych i cen, kontroluje przestrzeganie dyscypliny finansowej w przedsiębiorstwach, inicjuje szkolenie personelu księgowości, dysponuje działalnością finansową W.Z.P.T.M.B.

4. Sekcja Kontroli Technicznej sprawuje nadzór nad jakością produkowanych przez przedsiębiorstwa wyrobów i półwyrobów oraz surowców i materiałów do produkcji, nadzoruje przestrzeganie norm jakościowych, warunków technicznych i instrukcji technologicznych, organizuje i nadzoruje funkcjonowanie kontroli technicznej w przedsiębiorstwach i zakładach, analizuje i zwalcza przyczyny braków produkcyjnych, bada ważniejsze reklamacje jakościowe, bierze udział w opracowaniu norm jakościowych, warunków technicznych, instrukcji technologicznych oraz inicjuje polepszenie jakości produkcji.

5. Dział Zaopatrzenia i Zbytu opracowuje zbiorcze plany zaopatrzenia materiałowego, nadzoruje ich wykonanie, organizuje i nadzoruje gospodarkę materiałową w przedsiębiorstwach, zaopatruje produkcję w surowce i artykuły pomocnicze, opracowuje zbiorcze plany zbytu, realizuje plany zbytu artykułów wytwarzanych przez podległe przedsiębiorstwa, nadzoruje przestrzeganie instrukcji dystrybucyjnych przez przedsiębiorstwa, nadzoruje wykorzystanie w przedsiębiorstwach i zakładach: środ-

ków przewozowych, urządzeń i taboru transportowego, samochodowego, za- i wyladowniczego oraz materiałów pędnych, ogumienia i części zamiennych, sprawozda zestawienia taryf i opłat przewozowych (zarządzenie Nr 11 Ministra Przemysłu Drobego i Rzemiosła z dnia 11 lutego 1952 r. znak ZA7—TS—35/52 — Dz. Urz. M.P.D. i Rz. Nr 4, poz. 19).

6. Sekcja Administracyjno-Gospodarcza prowadzi kancelarię główną (poczta, registratura, składnica akt, centralna maszynopisownia), załatwia sprawy gospodarcze W.Z.P.T.M.B., prowadzi ewidencję i nadzór nad użytkowaniem, ubezpieczeniem i ochroną majątku podległych przedsiębiorstw oraz zarządza taborom transportowym, garażami, warsztatami, magazynami i obsługą gospodarczą W.Z.P.T.M.B.

7. Inspektor Przemysłu — zakres działania regulują osobne przepisy.

8. Sekcja Personalna i Szkolenia Zawodowego sprawuje nadzór nad doбором kadr przedsiębiorstw, załatwia sprawy przyjmowania, przenoszenia i zwalniania pracowników, sprawy awansów i odznaczeń pracowników, inicjuje i inspekcjonuje komórki personalne w przedsiębiorstwach, czuwa nad przestrzeganiem dyscypliny pracy, prowadzi ewidencję personalną, organizuje szkolenie i doszkalcenie pracowników W.Z.P.T.M.B. przedsiębiorstw i zakładów, kieruje doбором kandydatów na słuchaczy szkół, kursów i praktykantów warsztatowych, prowadzi ich ewidencję, opracowuje i nadzoruje wykonanie budżetów szkolnych.

II

Naczelnemu Inżynierowi (zastępcy dyrektora) podlegają następujące komórki:

9. Dział Produkcji opracowuje wskaźniki do planu technicznego i przemysłowego na podstawie wytycznych Działu Planowania, nadzoruje i analizuje bieżąco wykonanie planów produkcyjnych przedsiębiorstw, opiniuje wnioski inwestycyjne przedsiębiorstw, analizuje koszty produkcji, sprawuje pieczę nad wynalazczością i ruchem racjonalizatorskim pracowników, czuwa nad bezpieczeństwem i higieną pracy, dopilnowuje zabezpieczenia ciągłości zaopatrzenia produkcji w materiały, narzędzia, przybory.

10. Główny Mechanik sprawuje nadzór nad stanem maszyn, urządzeń i budowli ruchomych przedsiębiorstw oraz ich racjonalną gospodarką, prowadzi ewidencję ważniejszych maszyn i urządzeń, opracowuje zbiorcze plany remontów bieżących średnich i kapitalnych, nadzoruje i koordynuje ich wykonanie, instruuje w sprawach gospodarki smarowniczej, wykonania remontów, przepisów obsługi i ruchu, wnioskuje w sprawach normatywów zużycia i zapasów części wymiennych i materiałów pomocniczych, potrzebnych do wykonania remontów, dopilnowuje szybkiego usuwania awarii, prowadzi sprawozdawczość awaryjną, kieruje gospodarką energetyczną, analizuje koszty zużycia energii.

11. Sekcja Technologiczna opracowuje metody organizacji produkcji oraz procesów i dokumentacji technologicznej, inicjuje i bierze udział w opracowywaniu usprawnień w procesie produkcyjnym i nowych metod technologicznych, norm jakościowych surowców, półwyrobów, wyrobów oraz norm zużycia materiałów do produkcji.

12. Sekcja Inwestycji opracowuje programy, sporządza plany inwestycyjne, opracowuje plany dokumen-

tacji technicznej oraz plany realizacji inwestycji, śledzi postęp robót i analizuje wykorzystanie środków finansowych i rzeczowych oraz prowadzi sprawozdawczość i przeprowadza inspekcję inwestycji.

13. Pracownia Konstrukcyjna opracowuje dokumentację techniczną nowych wyrobów, narzędzi, części zamiennych i urządzeń. Pracownia ta powinna być zorganizowana na zasadzie rozrachunku gospodarczego.

Uwaga: 3. O ustawieniu komórki na szczeblu działu, sekcji czy stanowiska pracy decyduje Minister Przemysłu Drobnoego i Rzemiosła przy zatwierdzaniu indywidualnych schematów W.Z.P.T.M.B.

1. Załączony schemat obrazuje przykładowo organizację wewnętrzną wojewódzkich zarządów przemysłu terenowego materiałów budowlanych, w których liczba etatów wynosi od 40 do 55.
2. W W.Z.P.T.M.B., w których liczba etatów jest niższa, powinna nastąpić odpowiednia kompresja komórek organizacyjnych przez połączenie np. Sekcji Inwestycji z Głównym Mechanikiem, Działu Planowania z Działem Organizacji, Zatrudnienia i Płac, Działu Produkcji z Sekcją Technologiczną.