

Rozporządzenie Rady (WE) nr 1967/2006**z dnia 21 grudnia 2006 r.**

w sprawie środków zarządzania zrównoważoną
eksploatacją zasobów rybołówstwa Morza Śródziemnego,
zmieniające rozporządzenie (EWG) nr 2847/93
i uchylające rozporządzenie (WE) nr 1626/94

RADA UNII EUROPEJSKIEJ,

uwzględniając Traktat ustanawiający Wspólnotę Europejską, w szczególności jego art. 37,

uwzględniając wniosek Komisji,

uwzględniając opinię Parlamentu Europejskiego,

a także mając na uwadze, co następuje:

- (1) Rozporządzenie Rady (WE) nr 2371/2002 z dnia 20 grudnia 2002 r. w sprawie ochrony i zrównoważonej eksploatacji zasobów rybołówstwa w ramach wspólnej polityki rybołówstwa¹ ma zastosowanie do Morza Śródziemnego.
- (2) Na podstawie decyzji 98/392/WE² Rada zawarła Konwencję ONZ o prawie morza, która zawiera zasady i postanowienia dotyczące ochrony żywych zasobów morza otwartego i zarządzania nimi. Zgodnie z postanowieniami tej konwencji, Wspólnota podejmuje starania na rzecz koordynacji z innymi państwami nadbrzeżnymi działań związanych z zarządzaniem żywymi zasobami wodnymi oraz ich ochroną.
- (3) Na podstawie decyzji 98/416/WE³ Wspólnota jest stroną Porozumienia w sprawie Generalnej Komisji Rybołówstwa Morza Śródziemnego (zwanej dalej „GFCM”). Porozumienie w sprawie GFCM stanowi ramy współpracy regionalnej w zakresie ochrony zasobów morskich Morza Śródziemnego i zarządzania nimi, poprzez przyjmowanie zaleceń dotyczących dziedziny objętej porozumieniem w sprawie GFCM, które stają się wiążące dla umawiających się stron.
- (4) Biologiczny, społeczny i gospodarczy charakter łowisk Morza Śródziemnego wymaga od Wspólnoty ustanowienia szczegółowych ram zarządzania.

¹ Dz.U. L 358 z 31.12.2002, str. 59.

² Dz.U. L 179 z 23.6.1998, str. 1.

³ Dz.U. L 190 z 4.7.1998, str. 34.

- (5) Wspólnota zdecydowała o stosowaniu ostrożnego podejścia w przyjmowaniu środków mających na celu ochronę i zachowanie żywych zasobów wodnych i ekosystemów morskich oraz zapewnienie ich zrównoważonej eksploatacji.
- (6) System zarządzania przewidziany w niniejszym rozporządzeniu obejmuje działania związane z połowami zasobów rybnych Morza Śródziemnego prowadzonymi przez statki Wspólnoty na wodach wspólnotowych lub międzynarodowych, przez statki krajów trzecich w strefach połowowych państw członkowskich lub przez obywateli Unii na wodach otwartych Morza Śródziemnego.
- (7) Jednak aby nie utrudniać prowadzenia badań naukowych, niniejsze rozporządzenie nie ma zastosowania do działań koniecznych przy prowadzeniu takich badań.
- (8) Konieczne jest ustanowienie skutecznych ram zarządzania poprzez odpowiedni podział obowiązków pomiędzy Wspólnotę a państwa członkowskie.
- (9) Zakres ścisłej ochrony pewnych gatunków morskich, którą gwarantuje już dyrektywa Rady 92/43/EWG z dnia 21 maja 1992 r. w sprawie ochrony siedlisk przyrodniczych oraz dzikiej fauny i flory⁴ i która ma zastosowanie do wód morskich podlegających zwierzchnictwu państw członkowskich, powinien zostać poszerzony o wody otwarte Morza Śródziemnego.

⁴ Dz.U. L 206 z 22.7.1992, str. 7. Dyrektywa ostatnio zmieniona rozporządzeniem (WE) nr 1882/2003 Parlamentu Europejskiego i Rady (Dz.U. L 284 z 31.10.2003, str. 1).

- (10) Zgodnie z decyzją Rady 1999/800/WE⁵ w sprawie zawarcia Protokołu dotyczącego obszarów szczególnie chronionych i różnorodności biologicznej w rejonie śródziemnomorskim oraz w sprawie przyjęcia załączników do tego protokołu (konwencja barcelońska), która to decyzja, oprócz przepisów dotyczących ochrony terenów mających znaczenie dla rejonu śródziemnomorskiego, przewiduje także sporządzenie wykazu gatunków ginących, zagrożonych oraz gatunków, których eksploatacja podlega regulacji.
- (11) Konieczne jest przyjęcie nowych środków technicznych dla rybołówstwa zastępujących środki określone w rozporządzeniu Rady (WE) nr 1626/94 z dnia 27 czerwca 1994 r. ustanawiającym środki techniczne dla zachowania zasobów połowowych na Morzu Śródziemnym⁶ w celu uwzględnienia nowych opinii naukowych. Należy również uwzględnić główne elementy planu działania w zakresie ochrony i zrównoważonej eksploatacji zasobów rybołówstwa na Morzu Śródziemnym w ramach wspólnej polityki rybołówstwa.
- (12) Rozporządzenie (WE) nr 1626/94 powinno zatem zostać uchylone.
- (13) Należy unikać nadmiernych połowów osobników niewymiarowych. W tym celu konieczna jest ochrona pewnych obszarów nagromadzenia młodych osobników, uwzględniająca miejscowe warunki biologiczne.

⁵ Dz.U. L 322 z 14.12.1999, str. 1.

⁶ Dz.U. L 171 z 6.7.1994, str. 1. Rozporządzenie ostatnio zmienione rozporządzeniem (WE) nr 813/2004 (Dz.U. L 185 z 24.5.2004, str. 1).

- (14) Stosowanie narzędzi połowowych, które są zbyt szkodliwe dla środowiska morskiego lub prowadzą do przetrzebienia niektórych zasobów, powinno być zabronione lub ściślej regulowane.
- (15) Aby uniknąć dalszego wzrostu wskaźników śmiertelności młodych osobników i aby w sposób istotny zredukować ilość nieżywych organizmów morskich wyrzucanych przez statki rybackie, właściwe jest zapewnienie zwiększenia rozmiarów oczek i rozmiarów haków włoków, sieci dennych i takli stosowanych do połowu pewnych gatunków organizmów morskich i obowiązkowego stosowania sieci o kwadratowych oczkach.
- (16) Aby móc wprowadzić okres przejściowy poprzedzający zwiększenie rozmiaru oczek włoków dennych, właściwe jest określenie pewnych cech uzbrojenia włoków, które pozwolą na zwiększenie selektywności obecnie stosowanego rozmiaru oczek.
- (17) Zarządzanie nakładem połowowym powinno być główną metodą zapewniania zrównoważonego stanu łowisk na Morzu Śródziemnym. W tym celu właściwe jest określenie łącznych wymiarów głównych rodzajów biernych narzędzi połowowych, aby ograniczyć jeden czynnik wpływający na wielkość wykorzystanego nakładu połowowego.
- (18) Część strefy przybrzeżnej należy zarezerwować dla selektywnych narzędzi połowowych stosowanych przez rybaków małej floty, aby chronić obszary wylęgu i wrażliwe siedliska oraz wspierać społeczną równowagę rybołówstwa na Morzu Śródziemnym.

- (19) Właściwe jest określenie minimalnych wielkości wyładunku niektórych organizmów morskich, aby poprawić ich eksploatację i wyznaczyć normy, na podstawie których państwa członkowskie mogą tworzyć własne systemy zarządzania łowiskami przybrzeżnymi. W tym celu selektywność niektórych narzędzi połowowych powinna jak najściślej odpowiadać minimalnej wielkości wyładunku ustalonej dla niektórych gatunków lub grup gatunków poławianych takimi narzędziami.
- (20) Aby nie utrudniać sztucznego zarybiania ani przenoszenia zasobów rybnych i innych organizmów morskich, należy zezwolić na prowadzenie takich działań, pod warunkiem że pozostają one w zgodzie z zachowaniem równowagi gatunków, których dotyczą.
- (21) Ponieważ w rejonie Morza Śródziemnego duże znaczenie ma amatorski połów ryb, należy dopilnować, by odbywał się on w sposób niekolidujący znacząco z rybołówstwem komercyjnym, by był zgodny z zasadami zrównoważonej eksploatacji żywych zasobów wodnych oraz by odpowiadał zobowiązaniom Wspólnoty wobec regionalnych organizacji rybołówstwa.
- (22) Zważywszy na szczególny charakter wielu łowisk śródziemnomorskich, które są ograniczone do pewnych podstref geograficznych, oraz na tradycję stosowania systemu zarządzania nakładem na szczeblu subregionalnym, właściwe jest ustanowienie wspólnotowych i krajowych planów zarządzania obejmujących przede wszystkim zarządzanie nakładem i konkretne środki techniczne.

- (23) Aby zapewnić skuteczną kontrolę działań połowowych, należy przyjąć pewne szczegółowe środki uzupełniające lub środki bardziej restrykcyjne w stosunku do środków przewidzianych rozporządzeniem Rady (EWG) nr 2847/93 z dnia 12 października 1993 r. ustanawiającym system kontroli mający zastosowanie do wspólnej polityki rybołówstwa⁷. Istnieje zwłaszcza potrzeba obniżenia obecnego progu ekwiwalentu 50 kg żywej wagi dla gatunków innych niż gatunki masowo migrujące i drobne gatunki pelagiczne poławiane w Morzu Śródziemnym, które należy odnotowywać w dzienniku połowowym.
- (24) Zważywszy, że rybołówstwo wspólnotowe odpowiada za 75% połowów miecznika w Morzu Śródziemnym, właściwe jest ustanowienie środków zarządzania. Aby środki te były skuteczne, decyzję w sprawie środków technicznych służących ochronie niektórych gatunków masowo migrujących powinny podjąć właściwe regionalne organizacje rybołówstwa. W związku z tym Komisja powinna złożyć stosowne wnioski odpowiednio do GFCM i do Międzynarodowej Komisji ds. Ochrony Tuńczyka Atlantyckiego (ICCAT). Brak porozumienia w określonym terminie nie uniemożliwi UE przyjęcia środków służących wspomnianemu celowi, do czasu aż takie ostateczne wielostronne porozumienie zostanie osiągnięte.

⁷ Dz.U. L 261 z 20.10.1993, str. 1. Rozporządzenie ostatnio zmienione rozporządzeniem (WE) nr 768/2005 (Dz.U. L 128 z 21.5.2005, str. 1).

- (25) Przepisy szczegółowe dotyczące rybołówstwa na wodach wokół Malty zostały już przyjęte rozporządzeniem Rady (WE) nr 813/2004, zgodnie z Aktem Przystąpienia, w szczególności z jego art. 21 i załącznikiem III. Przepisy te należy utrzymać w mocy.
- (26) Środki niezbędne do wprowadzenia w życie niniejszego rozporządzenia powinny zostać przyjęte zgodnie z decyzją Rady 1999/468/WE z dnia 28 czerwca 1999 r. ustanawiającą warunki wykonywania uprawnień wykonawczych przyznanych Komisji⁸.
- (27) Zmiany załączników do niniejszego rozporządzenia również powinny być przyjęte zgodnie z decyzją 1999/468/WE,

PRZYJMUJE NINIEJSZE ROZPORZĄDZENIE:

⁸ Dz.U. L 184 z 17.7.1999, str. 23. Decyzja zmieniona decyzją 2006/512/WE (Dz.U. L 200 z 22.7.2006, str. 11).

Rozdział I

Zakres zastosowania i definicje

Artykuł 1

Zakres zastosowania

1. Niniejsze rozporządzenie stosuje się do:
 - a) ochrony i eksploatacji żywych zasobów wodnych oraz zarządzania nimi, tam gdzie działania takie są prowadzone:
 - (i) na wodach morskich Morza Śródziemnego na wschód od południka 5°36' W (zwanymi dalej „Morzem Śródziemnym”) podlegających zwierzchnictwu lub jurysdykcji państw członkowskich,
 - (ii) przez wspólnotowe statki rybackie na Morzu Śródziemnym poza wodami określonymi w pkt (i),
 - (iii) przez obywateli państw członkowskich, bez uszczerbku dla odpowiedzialności głównej kraju bandery, na Morzu Śródziemnym poza wodami określonymi w pkt (i); oraz
 - b) obrotu produktami rybołówstwa pochodzącymi z Morza Śródziemnego.

2. Niniejszego rozporządzenia nie stosuje się do działań połowowych prowadzonych wyłącznie w celach badań naukowych realizowanych za zgodą i pod zwierzchnictwem zainteresowanego państwa członkowskiego lub zainteresowanych państw członkowskich.

Artykuł 2

Definicje

Do celów niniejszego rozporządzenia stosuje się następujące definicje:

1. „narzędzia ciągnione” oznaczają wszelkie narzędzia połowowe, z wyjątkiem węd ciągnionych, ciągnięte przez silnik statku albo holowane za pomocą wciągarki statku rybackiego zakotwiczonego lub płynącego powoli, obejmujące w szczególności sieci ciągnione i dragi;
 - a) „sieci ciągnione” oznaczają włoki, niewody pełnomorskie i niewody dobrzeżne;
 - (i) „włoki” oznaczają sieci, które są aktywnie ciągnięte przez główny silnik łodzi i składają się z wóra o kształcie stożka lub piramidy (gardziel włoka) zamkniętego workiem; wór ten może być rozwarty u wlotu za pomocą skrzydeł lub zamontowany na sztywnej ramie. Rozwarcie poziome osiągane jest przy pomocy rozpornic albo za pomocą belki lub ramy o różnych kształtach i rozmiarach. Sieci takie mogą być ciągnięte przy dnie (włoki denne) lub w toni wodnej (włoki pelagiczne);

- (ii) „niewody pełnomorskie” oznaczają sieci okrążające i niewody ciągnione, które są obsługiwane i ciągnięte za pomocą lin i wciągarek z pływającej łodzi lub zakotwiczone i nieciągnięte przez główny silnik łodzi; składają się z dwóch bocznych skrzydeł i środkowej matni w formie łyżki albo worka w końcowej części, i które można stosować od powierzchni do dna w zależności od połowianego gatunku;
 - (iii) „niewody dobrzeżne” oznaczają sieci okrążające i niewody ciągnione wydawane z łodzi, a obsługiwane z brzegu.
 - b) „dragi” oznaczają narzędzia, które są aktywnie ciągnięte przez główny silnik łodzi (dragi ramowe) lub ciągnięte przez napędzaną silnikiem wciągarkę z zakotwiczonego statku (dragi mechaniczne) przy połowach małży, ślimaków lub gąbek i które składają się z siatkowego worka lub metalowego kosza zamocowanego na sztywnej ramie lub trzonie o różnych rozmiarach i kształtach, którego dolna część może zawierać ostrze zgarniające – zaokrąglone, zaostrome lub zębate i wyposażone lub nie w rostry i odskocznie. Niektóre dragi są wyposażone w napęd hydrauliczny (dragi hydrauliczne). Do celów niniejszego rozporządzenia za narzędzia ciągnione nie są uważane dragi ciągnięte ręcznie lub przy pomocy wciągarki ręcznej w płytkich wodach przy użyciu lub bez użycia łodzi przy połowach małży, ślimaków lub gąbek (dragi ręczne).
- 2. „chroniony obszar połowowy” oznacza zdefiniowany geograficznie obszar morski, na którym wszystkie lub niektóre działania połowowe są czasowo lub na stałe zabronione albo ograniczone w celu poprawy eksploatacji i ochrony żywych zasobów wodnych lub ochrony ekosystemów morskich.

- 3) „sieć denna” oznacza drygawicę, sieć skrzelową denna lub łączoną sieć denna;
- a) „drygawica” oznacza każdą sieć składającą się z dwóch lub więcej kawałków sieci zawieszonych równolegle na jednej nadborze, przymocowanych do dna morskiego lub których przymocowanie do dna jest możliwe w dowolny sposób;
- b) „sieć skrzelowa denna” oznacza każdą sieć składającą się z jednego kawałka siatki utrzymywaną pionowo w wodzie za pomocą pływaków i obciążników, przymocowaną do dna morskiego lub której przymocowanie do dna jest możliwe w dowolny sposób i utrzymującą narzędzie w miejscu tuż przy dnie lub unoszącą się w kolumnie wodnej;
- c) „łączona sieć denna” oznacza każdą sieć skrzelową denna połączoną z drygawicą, która stanowi część dolną tego zestawu.

- 4) „sieci okrężające” oznaczają sieci, które łowią ryby, otaczając je zarówno z boku, jak i od dołu. Mogą być wyposażone w linę sznurującą;
- a) „okrężnice” oznaczają każdą sieć okrężającą, której dno jest ściągnięte za pomocą liny sznurującej na dole sieci, która to lina przechodzi przez kilka obręczy wzdłuż podbory, umożliwiając zasznurowanie i zamknięcie sieci. Okrężnice mogą być stosowane do połowów drobnych gatunków pelagicznych, dużych gatunków pelagicznych lub gatunków przydennych.
- 5) „pułapki” oznaczają narzędzia połowowe zamocowane do dna lub wykorzystywane przy dnie i pełniące funkcję pułapki do chwytania gatunków morskich. Skonstruowane są w formie kosza, dzbana, beczki lub klatki i w większości przypadków mają sztywną lub półsztywną ramę wykonaną z różnego rodzaju materiału (drewno, wiklina, pręty metalowe, siatka druciana itp.), która może być pokryta tkaniną sieciową. Mają jeden albo dwa lejki bądź otwory wlotowe o gładkich końcach, które pozwalają danym gatunkom dostać się do komory wewnętrznej. Mogą być stosowane pojedynczo lub w grupie. Jeśli używa się ich w grupie, lina główna posiada liczne pułapki przymocowane za pomocą lin odgałęziających o różnej długości i rozstawie w zależności od poławianego gatunku.

- 6) „takle” oznaczają narzędzia połowowe, które składają się z głównej liny z licznymi hakami na linach odgałęziających (przypony) o różnej długości i rozstawie w zależności od poławianego gatunku. Mogą być stosowane pionowo lub poziomo do powierzchni morza; mogą być wystawione na dnie lub blisko dna (takla kotwiczona) albo mogą dryfować w toni wodnej lub tuż pod powierzchnią (takla powierzchniowa).
- 7) „haki” oznaczają zagięty, zaostrowany kawałek drutu stalowego zazwyczaj z zadziorem. Ostrze haka może być proste albo nawet odwrócone i zakrzywione; trzon może mieć różną długość i kształt, a jego przekrój poprzeczny może być okrągły (regularny) lub spłaszczony (kuty). Całkowita długość haka mierzona jest jako maksymalna całkowita długość trzonu od zakończenia haka – które jest miejscem przeznaczonym do zawiązywania liny i które zwykle ma kształt oczka – do końca zagięcia. Szerokość haka mierzona jest jako największa pozioma odległość od zewnętrznej części trzonu do zewnętrznej części zadzioru.
- 8) „połowcy amatorskie” oznaczają działania połowowe eksploatujące żywe zasoby wodne w celach rekreacyjnych lub sportowych.

- 9) „urządzenia powodujące koncentrację ryb (FAD)” oznaczają każdy rodzaj sprzętu unoszącego się na powierzchni morza i powodującego gromadzenie się pod nim młodych lub dorosłych osobników gatunków masowo migrujących.
- 10) „krzyż św. Andrzeja” oznacza chwytak, który dzięki działaniu podobnemu do pracy nożyczek umożliwia zbieranie małży *Pinna nobilis* lub koralu czerwonego z dna morskiego.
- 11) „skupisko trawy morskiej” oznacza obszar, na którym dno morskie charakteryzuje się dominującą obecnością roślin nagonasiennych lub na którym taka roślinność istniała i zachodzi potrzeba jej odtworzenia. Trawa morska jest zbiorowym terminem oznaczającym gatunki *Posidonia oceanica*, *Cymodocea nodosa*, *Zoostera marina* i *Zoostera noltii*.
- 12) „siedlisko koralowców” oznacza obszar, na którym dno morskie charakteryzuje się dominującą obecnością szczególnej wspólnoty biologicznej zwanej koralowcami lub na którym taka wspólnota istniała i zachodzi potrzeba jej odtworzenia. Koralowce to zbiorowy termin oznaczający bardzo skomplikowaną strukturę biogeniczną powstałą przez nieustanne nakładanie się na istniejące skaliste lub utwardzone podłoże warstw wapiennych pochodzących głównie z działalności budulcowej pokrywających ją krasnorostów i organizmów zwierzęcych, takich jak gąbki (*Porifera*), zachwy (*Asciadiacea*), parzydełkowce (*Cnidaria*: kolczniki, gorgonie, itp.), mszywioły (*Bryozoa*), rurówkowate (*Serpulidae*) i pierścienice (*Annelida*) oraz innych organizmów posiadających zdolność wiązania wapnia.

- 13) „*mäerl*” (skupisko krasnorostów) oznacza obszar, na którym dno morskie charakteryzuje się dominującą obecnością szczególnej wspólnoty biologicznej zwanej „*mäerl*” lub na którym taka wspólnota istniała i zachodzi potrzeba jej odtworzenia. *Mäerl* jest zbiorowym terminem oznaczającym strukturę biogeniczną powstałą w wyniku działalności kilku gatunków krasnorostów (*Corallinaceae*), które mają twarde wapniowe szkielety i rosną w formie podobnej do swobodnych gałązek lub grudek nieprzymocowanych do dna, tworzących skupiska w granicach pofałdowań równi mułowej lub piaskowej dna morskiego. Skupiska *mäerl* składają się zwykle z jednego gatunku lub kombinacji różnych gatunków krasnorostów, w szczególności *Lithothamnion coralloides* i *Phymatolithon calcareum*.
- 14) „bezpośrednie zarybianie” oznacza działalność uwalniania żyjących na swobodzie żywych zwierząt wybranych gatunków do wód, gdzie one zwykle występują, w celu wykorzystania naturalnej produkcji środowiska wodnego do zwiększenia liczby osobników, które można łowić, lub do zwiększenia naturalnego odnawiania gatunku.
- 15) „transplantacja” oznacza proces, w wyniku którego gatunek jest celowo transportowany i uwalniany przez człowieka na obszarach występowania ustalonych populacji i który zapewnia ciągłość przepływu genetycznego, tam gdzie ma on miejsce.
- 16) „gatunek nierodzący” oznacza gatunek, którego historycznie ustalony obszar naturalnego występowania znajduje się poza obszarem zainteresowania.
- 17) „introdukcja” oznacza proces, w wyniku którego gatunek nierodzący jest celowo przenoszony i uwalniany przez człowieka na jakimkolwiek obszarze znajdującym się poza jego historycznie ustalonym naturalnym obszarem występowania.

Rozdział II

Gatunki i siedliska chronione

Artykuł 3

Gatunki chronione

1. Rozmyślne poławianie, przechowywanie na statku, przeladunek lub wyładunek gatunków morskich, o których mowa w załączniku IV do dyrektywy 92/43/EWG jest zabronione, z wyjątkiem przypadku przyznania odstępstwa zgodnie z art. 16 dyrektywy 92/43/EWG.
2. Niezależnie od ust. 1, dopuszcza się przechowywanie na statku, przeladunek lub wyładunek złowionych przypadkowo osobników gatunków morskich, o których mowa w ust. 1, w stopniu, w jakim działanie takie jest konieczne do zapewnienia wsparcia przy odzyskiwaniu pojedynczych zwierząt, i pod warunkiem że właściwe organy krajowe zostały z wyprzedzeniem należycie o tym poinformowane.

*Artykuł 4**Siedliska chronione*

1. Zabrania się połowów przy użyciu włoków, drag, okrężnic, niewodów pełnomorskich, niewodów dobrzeżnych lub podobnych sieci nad skupiskami trawy morskiej, w szczególności *Posidonia oceanica*, lub innych morskich roślin nagonasiennych.

Na zasadzie odstępstwa od akapitu pierwszego, użycie okrężnic, niewodów pełnomorskich lub podobnych sieci, których łączny opad i zachowanie podczas działań połowowych oznaczają, że lina sznurująca, lina przewodnia lub liny holujące nie dotykają skupiska trawy morskiej, może być dozwolone w ramach planów zarządzania przewidzianych w art. 18 lub art. 19 niniejszego rozporządzenia.

2. Zabrania się połowów przy użyciu włoków, drag, niewodów dobrzeżnych lub podobnych sieci nad siedliskami koralu i skupiskami krasnorostów (*mäerl*).
3. Zabrania się używania drag ciągnionych i włoków na głębokościach poniżej 1000 metrów.

4. Od daty wejścia w życie niniejszego rozporządzenia, zakaz ustanowiony w ust. 1 akapit pierwszy i w ust. 2 stosuje się do wszystkich obszarów należących do terenów Natura 2000, wszystkich specjalnych obszarów ochrony oraz wszystkich obszarów szczególnie chronionych Morza Śródziemnego (SPAMI), które zostały wyznaczone w celu ochrony tych siedlisk na podstawie dyrektywy 92/43/EWG lub decyzji 1999/800/WE.
5. Na zasadzie odstępstwa od ust. 1 akapit pierwszy, połowy prowadzone tradycyjnie na skupiskach trawy morskiej *Posidonia* przez statki o łącznej długości mniejszej lub równej 12 m oraz mocy silnika mniejszej lub równej 85kW z użyciem dennych sieci ciągnionych mogą być dozwolone przez Komisję zgodnie z procedurą określoną w art. 30 ust. 2 rozporządzenia (WE) nr 2371/2002, pod warunkiem że:
 - (i) Działania połowowe, których to dotyczy, podlegają zasadom ustalonym w planie zarządzania przewidzianym w art. 19 niniejszego rozporządzenia.
 - (ii) Działania połowowe, których to dotyczy, obejmują nie więcej niż 33% obszaru pokrytego skupiskami trawy morskiej gatunku *Posidonia oceanica* w granicach obszaru objętego planem zarządzania.
 - (iii) Działania połowowe, których to dotyczy, obejmują nie więcej niż 10% skupisk trawy morskiej na wodach terytorialnych państwa członkowskiego, którego to dotyczy.

Działania połowowe dozwolone zgodnie z niniejszym ustępem:

- a) spełniają wymagania art. 8 ust. 1 lit. h), art. 9 ust. 3 pkt 2 i art. 23;
- b) są uregulowane prawnie w celu dopilnowania, by połowy gatunków wymienionych w załączniku III były minimalne. Nie stosuje się jednak art. 9 ust. 3 pkt 1.

W przypadku gdy statek rybacki działający na mocy przepisów niniejszego ustępu zostaje wycofany z floty za fundusze publiczne, specjalne zezwolenie połowowe umożliwiające prowadzenie takiej działalności połowowej zostaje cofnięte i nie zostanie ponownie wydane.

Państwa członkowskie, których to dotyczy, tworzą plan monitorowania i co trzy lata od wejścia w życie niniejszego rozporządzenia przedstawiają Komisji sprawozdanie na temat stanu skupisk trawy morskiej gatunku *Posidonia oceanica* objętych działaniem dennych sieci ciągnionych oraz wykaz upoważnionych statków rybackich. Pierwsze sprawozdanie zostanie przekazane Komisji przed dniem 31 lipca 2009 r.

6. Państwa członkowskie podejmują odpowiednie działania mające zapewnić gromadzenie informacji naukowych z zamiarem określania siedlisk podlegających ochronie zgodnie z niniejszym artykułem oraz sporządzania ich map.

Rozdział III

Chronione obszary połowowe

Artykuł 5

Procedura informacyjna ustanawiająca chronione obszary połowowe

Państwa członkowskie dostarczają Komisji, po raz pierwszy do dnia 31 grudnia 2007 r., informacje istotne dla ustanowienia chronionych obszarów połowowych oraz dla ewentualnego zastosowania na nich środków zarządzania – zarówno na wodach znajdujących się pod ich jurysdykcją, jak i poza nimi, gdzie ochrona obszarów wylęgu, tarlisk lub ekosystemu morskiego przed szkodliwymi skutkami rybołówstwa wymaga specjalnych środków.

Artykuł 6

Wspólnotowe chronione obszary połowowe

1. Na podstawie informacji przewidzianych w art. 5 niniejszego rozporządzenia, oraz wszelkich innych informacji istotnych dla wspomnianego celu w terminie dwóch lat od przyjęcia niniejszego rozporządzenia Rada wyznacza chronione obszary połowowe, szczególnie te znajdujące się poza morzami terytorialnymi państw członkowskich, z odniesieniem do zakazanych lub dozwolonych na takich obszarach rodzajów działalności połowowej.

2. Na podstawie nowych istotnych informacji naukowych Rada może następnie wyznaczyć inne chronione obszary połowowe lub zmienić ich granice oraz ustanowione dla nich zasady zarządzania.
3. Państwa członkowskie i Komisja podejmują odpowiednie działania mające zapewnić właściwe gromadzenie informacji naukowych z zamiarem naukowego określania obszarów podlegających ochronie zgodnie z niniejszym artykułem oraz sporządzania ich map.

Artykuł 7

Krajowe chronione obszary połowowe

1. W terminie dwóch lat od przyjęcia niniejszego rozporządzenia i na podstawie informacji dostarczonych na mocy art. 5 niniejszego rozporządzenia państwa członkowskie wyznaczają kolejne chronione obszary połowowe z uwzględnieniem chronionych obszarów połowowych, które już zostały ustanowione do czasu wejścia w życie niniejszego rozporządzenia, w obrębie swoich wód terytorialnych, na których działalność połowowa może być zakazana lub ograniczona w celu ochrony żywych zasobów wodnych i zarządzania nimi lub utrzymania bądź poprawy stanu ochrony ekosystemów morskich. Właściwe organy zainteresowanych państw członkowskich podejmują decyzję co do narzędzi połowowych, których używanie będzie dozwolone na obszarach chronionych, jak również co do odpowiednich norm technicznych, które nie mogą być mniej restrykcyjne od prawa wspólnotowego.

2. Na podstawie nowych istotnych informacji naukowych państwa członkowskie mogą następnie wyznaczyć inne chronione obszary połowowe lub zmienić granice tych obszarów oraz zasady zarządzania nimi ustanowione na mocy ust. 1. Państwa członkowskie i Komisja podejmują odpowiednie działania mające zapewnić właściwe gromadzenie informacji naukowych z zamiarem naukowego określania obszarów podlegających ochronie zgodnie z niniejszym artykułem oraz sporządzania ich map.
3. Komisja jest informowana o środkach, o których mowa w ust. 1 i 2. Stosując przepisy ust. 1 i 2, państwa członkowskie informują Komisję o naukowych, technicznych i prawnych przyczynach leżących u podstaw konieczności wprowadzenia specjalnych środków.
4. Jeśli utworzenie proponowanego obszaru chronionego w granicach wód terytorialnych państwa członkowskiego może mieć wpływ na statki innego państwa członkowskiego, wyznaczany jest on dopiero po konsultacjach z Komisją, odpowiednim państwem członkowskim i regionalnym komitetem doradczym zgodnie z procedurą ustaloną w art. 8 ust. 3–6 rozporządzenia (WE) nr 2371/2002.
5. Jeśli Komisja uznaje, że środki zarządzania łowiskami, o których została poinformowana zgodnie z ust. 3, nie są wystarczające do zapewnienia wysokiego poziomu ochrony zasobów i środowiska, może – po konsultacji z państwem członkowskim – poprosić je o zmianę tych środków lub może skierować do Rady wniosek o wyznaczenie chronionego obszaru połowowego lub o przyjęcie środków zarządzania łowiskami w odniesieniu do wód, których to dotyczy.

Rozdział IV

Ograniczenia dotyczące narzędzi połowowych

Artykuł 8

Zabronione narzędzia i praktyki połowowe

1. Zabrania się stosowania do połowu lub trzymania na statku:
 - a) substancji toksycznych, nasennych lub żrących,
 - b) generatorów wyładowań elektrycznych,
 - c) środków wybuchowych,
 - d) substancji, które mogą wybuchnąć po wymieszaniu,
 - e) narzędzi ciągnionych do zbierania koralu czerwonego lub innego rodzaju koralu bądź organizmów koralowatych,
 - f) młotów pneumatycznych lub innych urządzeń uderzających do zbierania, w szczególności małży, poprzez rozbijanie skał,
 - g) „krzyża św. Andrzeja” i podobnych chwytaków do zbierania, w szczególności koralu czerwonego lub innego rodzaju koralu bądź koralowatych,
 - h) paneli do włoków dennych z siecią o prześwicie oczka mniejszym niż 40 mm.

2. Nie zezwala się na stosowanie sieci dennych do połowu następujących gatunków: albakora (*Thunnus alalunga*), tuńczyk czerwony (*Thunnus thynnus*), miecznik (*Xiphias gladius*), brama (*Brama brama*), rekiny (*Hexanchus griseus*, *Cetorhinus maximus*; *Alopiidae*; *Carcharhinidae*; *Sphyrnidae*; *Isuridae* i *Lamnidae*).

Na zasadzie odstępstwa, niezamierzone przyłowy nie więcej niż 3 osobników gatunków rekina, o których mowa w pierwszym akapicie powyżej, mogą być zatrzymane na statku lub wyładowane, pod warunkiem że nie należą one do gatunków chronionych na podstawie prawa wspólnotowego.

3. Zabrania się poławiania, trzymania na statku, przeładunku, wyładunku, składowania, sprzedawania i wystawiania lub oferowania do sprzedaży daktyli skalnych (*Lithophaga lithophaga*) oraz daktyli morskich (*Pholas dactylus*).
4. Zabrania się stosowania kuszy w połączeniu z podwodnym aparatem tlenowym (akwalung) lub nocą od zachodu słońca do świtu.
5. Zabrania się poławiania, trzymania na statku, przeładunku, wyładunku, składowania, sprzedawania i wystawiania lub oferowania do sprzedaży ikrzyc langusty – wszystkie gatunki (*Palinuridae* spp.) oraz ikrzyc homara (*Homarus gammarus*). Ikrzyce langusty i ikrzyce homara są wypuszczane z powrotem do morza natychmiast po przypadkowym połowie lub mogą być użyte do bezpośredniego zarybiania oraz transplantacji w ramach planów zarządzania tworzonych na mocy art. 18 lub 19 niniejszego rozporządzenia.

*Artykuł 9**Minimalny rozmiar oczek*

1. Zabrania się stosowania do połowów lub trzymania na statku sieci ciągnionych, sieci okrążających lub sieci skrzelowych, chyba że najmniejsze oczka sieci spełniają warunki opisane w ust. 3–6 niniejszego artykułu.
2. Rozmiary oczek sieci określone są poprzez procedury wyszczególnione w rozporządzeniu Komisji (WE) nr 129/2003⁹.
3. W przypadku sieci ciągnionych innych niż wymienione w ust. 4 minimalny rozmiar oczka wynosi:
 - (1) do dnia 30 czerwca 2008 r.: 40 mm;
 - (2) od dnia 1 lipca 2008 r. sieć, o której mowa w pkt 1, zostanie zastąpiona siecią o oczkach kwadratowych o wielkości 40 mm w worku oraz – na uzasadniony wniosek armatora – siecią o oczkach romboidalnych o wielkości 50 mm.

W związku z powyższym akapitem zezwala się statkom rybackim na stosowanie i trzymanie na statku tylko jednego z tych dwóch rodzajów sieci;
 - (3) do dnia 30 czerwca 2012 r. Komisja przedłoży Parlamentowi Europejskiemu i Radzie sprawozdanie na temat realizacji niniejszego ustępu i na tej podstawie, jak również na podstawie informacji przekazanych przez państwa członkowskie do dnia 31 grudnia 2011 r. zaproponuje stosowne zmiany.

⁹ Dz.U. L 22 z 25.1.2003, str. 5.

4. W przypadku włoków do połowu sardynek i sardeli, jeśli gatunki te stanowią co najmniej 80% żywej wagi połowu po sortowaniu, minimalny rozmiar oczka sieci wynosi 20 mm.
5. W przypadku sieci okrążających minimalny rozmiar oczka wynosi 14 mm.
6.
 - a) Sieci skrzelowe denne nie mogą mieć oczka o prześwicie mniejszym niż 16 mm.
 - b) W przypadku sieci skrzelowych dennych do połowu morlesza krwistego, jeśli ten gatunek stanowi co najmniej 20% żywej wagi połowu, minimalny rozmiar oczka wynosi 100 mm.
7. Państwo członkowskie może dopuścić odstępstwo w stosowaniu przepisów zawartych w ust. 3, 4 i 5 dla niewodów pełnomorskich i niewodów dobrzeżnych przewidzianych w planie zarządzania, o którym mowa w art. 19, pod warunkiem że omawiane połowy są wysoce selektywne, mają niewielki wpływ na środowisko morskie i nie podlegają przepisom art. 4 ust. 5.
8. Państwa członkowskie dostarczają uaktualnione uzasadnienia naukowe i techniczne dla takiego odstępstwa.

Artykuł 10

Minimalny rozmiar haków

Każdy statek rybacki, który stosuje takle i który wyladuje lub ma na statku ilość morlesza krwistego (*Pagellus bogaraveo*) przekraczającą 20% żywej wagi połowu po sortowaniu, objęty jest zakazem stosowania do połowów i trzymania na statku takli o całkowitej długości haka mniejszej niż 3,95 cm i szerokości mniejszej niż 1,65 cm.

*Artykuł 11**Urządzenia dołączane i uzbrojenie włoków*

1. W żadnej części sieci oczka nie powinny być przesłonięte ani w inny sposób skutecznie zmniejszone, z wyjątkiem urządzeń dopuszczonych rozporządzeniem Komisji (EWG) nr 3440/84¹⁰ lub wymienionych w załączniku I pkt a) do niniejszego rozporządzenia.
2. Uzbrojenie włoków spełnia wymagania techniczne określone w załączniku I pkt b) do niniejszego rozporządzenia.

*Artykuł 12**Wymiary narzędzi połowowych*

Zabrania się posiadania na statku lub wykorzystywania na morzu narzędzi połowowych, których wymiary nie są zgodne z rozmiarami określonymi w załączniku II.

*Artykuł 13**Minimalne odległości i głębokości stosowania narzędzi połowowych*

1. Zabrania się stosowania narzędzi połowowych ciągnionych w odległości do 3 mil morskich od brzegu lub przed izobatą 50 m, jeśli taka głębokość występuje w mniejszej odległości od brzegu.

¹⁰ Dz.U. L 318 z 7.12.1984, str. 23. Rozporządzenie ostatnio zmienione rozporządzeniem (EWG) 2122/89 (Dz.U. L 203 z 15.7.1989, str. 21).

Na zasadzie odstępstwa od akapitu pierwszego, zezwala się na stosowanie drag w odległości do 3 mil morskich niezależnie od głębokości, pod warunkiem że połów gatunków innych niż skorupiaki nie przekroczy 10% wagi żywej połowu.

2. Zabrania się stosowania włoków w odległości do 1,5 mili morskiej od brzegu. Zabrania się stosowania drag ramowych i drag hydraulicznych w odległości do 0,3 mili morskiej od brzegu.
3. Zabrania się stosowania okrężnic w odległości do 300 metrów od brzegu lub przed izobatą 50 m, jeśli taka głębokość występuje w mniejszej odległości od brzegu.

Okrężnicy nie stosuje się na głębokościach mniejszych niż 70% całkowitego opadu samej okrężnicy, zgodnie z pomiarami w załączniku II niniejszego rozporządzenia.

4. Zabrania się stosowania drag do połowu gąbek przed izobatą 50 m i nie może być ono podjęte w odległości do 0,5 mili morskiej od brzegu.

5. Na wniosek państwa członkowskiego Komisja, zgodnie z procedurą określoną w art. 30 ust. 2 rozporządzenia (WE) nr 2371/2002, zezwala na odstępstwo od przepisów ust. 1, 2 i 3, pod warunkiem że takie odstępstwo jest uzasadnione szczególnymi przeszkodami geograficznymi, takimi jak ograniczony rozmiar platformy brzegowej wzdłuż całej linii brzegowej państwa członkowskiego lub ograniczony zasięg obszarów, na których możliwe są połowy włokiem, jeśli połowy nie mają znaczącego wpływu na środowisko morskie i dotyczą niewielkiej liczby statków oraz pod warunkiem że te połowy nie mogą być prowadzone przy użyciu innego narzędzia oraz podlegają planowi zarządzania, o którym mowa w art. 18 lub art. 19. Państwa członkowskie dostarczają aktualne uzasadnienia naukowe i techniczne takiego odstępstwa.
6. Na zasadzie odstępstwa od ust. 2, włoki mogą być stosowane tymczasowo do dnia 31 grudnia 2007 r. w odległości mniejszej niż 1,5 mili morskiej od brzegu, pod warunkiem że głębokość przekracza 50 m.
7. Na zasadzie odstępstwa od ust. 3, okrężnice mogą być stosowane tymczasowo do dnia 31 grudnia 2007 r. w odległości mniejszej niż 300 m od brzegu lub na głębokości mniejszej niż 50 m, nie mniejszej jednak niż 30 m. Okrężnice mogą być stosowane tymczasowo do dnia 31 grudnia 2007 r. na głębokościach mniejszych niż 70% całkowitego opadu samej okrężnicy, zgodnie z pomiarami w załączniku II niniejszego rozporządzenia.
8. Na zasadzie odstępstwa od ust. 2, zarówno dragi ramowe, jak i dragi hydrauliczne mogą być stosowane tymczasowo do dnia 31 grudnia 2007 r. w odległości mniejszej niż 0,3 mili morskiej od brzegu.

9. Odstępstwo, o którym mowa w ust. 5, ma zastosowanie wyłącznie do działań połowowych już dozwolonych przez państwa członkowskie oraz do statków prowadzących udokumentowane połowy dłużej niż 5 lat i nie obejmuje żadnego przyszłego zwiększenia przewidzianego nakładu połowowego.

Wykaz upoważnionych statków rybackich oraz ich dane identyfikacyjne podaje się do wiadomości Komisji przed dniem 30 kwietnia 2007 r.; wykaz ten zawiera porównanie z danymi identyfikacyjnymi tej floty na dzień 1 stycznia 2000 r.

Ponadto te działania połowowe:

- a) spełniają wymogi art. 4, art. 8 ust. 1 lit. h), art. 9 ust. 3 pkt 2 i art. 23,
- b) nie kolidują z działaniami statków stosujących narzędzia inne niż włoki, niewody lub podobne sieci ciągnione,
- c) są uregulowane prawnie w celu dopilnowania, by połowy gatunków wymienionych w załączniku III, z wyjątkiem małży, były minimalne.
- d) nie są ukierunkowane na głowonogi.

Państwa członkowskie, których to dotyczy, tworzą plan monitorowania i co trzy lata od wejścia w życie niniejszego rozporządzenia przedstawiają Komisji sprawozdanie. Pierwsze sprawozdanie zostanie przekazane Komisji przed dniem 31 lipca 2009 r. W świetle tych sprawozdań Komisja może podjąć działania zgodnie z art. 18 lub art. 19 ust. 9 niniejszego rozporządzenia.

10. Zezwala się na odstępstwa od ust. 1 i 2, dla połowów korzystających z odstępstwa na podstawie art. 4 ust. 5 niniejszego rozporządzenia i zgodnie z procedurą przewidzianą w art. 30 ust. 2 rozporządzenia (WE) nr 2371/2002.
11. Na zasadzie odstępstwa od ust. 2, stosowanie włoków w odległości 0,7–1,5 mili morskiej od brzegu jest dozwolone pod następującymi warunkami:
 - głębokość morza nie jest mniejsza od głębokości wyznaczonej izobatą 50 metrów;
 - występują szczególne przeszkody geograficzne, takie jak ograniczony rozmiar platformy brzegowej wzdłuż całej linii brzegowej państwa członkowskiego lub ograniczony zasięg obszarów, na których możliwe są połowy włokiem;
 - odstępstwo to nie wpłynie znacząco na środowisko morskie;
 - spełnione są warunki zawarte w ust. 9 akapit trzeci lit. a), b);
 - nie spowoduje to zwiększenia nakładu połowowego w stosunku do już dopuszczonego przez państwo członkowskie.

Do dnia 30 września 2007 r. państwa członkowie informują Komisję o zasadach stosowania tego odstępstwa. Informacja ta powinna obejmować wykaz upoważnionych statków i dozwolonych stref, określonych za pomocą współrzędnych geograficznych zarówno na lądzie, jak i na morzu.

Państwa członkowskie, których to dotyczy, monitorują działalność połowową w danych strefach i zapewniają ocenę naukową. Wyniki tej oceny są przekazywane Komisji co trzy lata od momentu wejścia w życie niniejszego rozporządzenia. Pierwsze sprawozdanie zostaje przekazane Komisji przed dniem 31 lipca 2009 r.

Jeśli na podstawie informacji przekazanych przez państwa członkowskie zgodnie z akapitem drugim i trzecim lub na podstawie nowych danych naukowych, Komisja stwierdzi, że warunki dotyczące odstępstwa nie są spełnione, może – po konsultacji z państwem członkowskim, którego to dotyczy – zwrócić się do niego o zmianę odstępstwa lub zaproponować Radzie stosowne środki ochrony zasobów i środowiska.

Artykuł 14

Tymczasowe odstępstwa od minimalnego rozmiaru oczek oraz minimalnej odległości od brzegu w przypadku stosowania narzędzi połowowych

1. Którekolwiek z narzędzi połowowych wymienionych w art. 9 ust. 3, 4 i 5, którego minimalny rozmiar oczek jest mniejszy, niż postanowiono w tych ustępach, i którego stosowanie jest zgodne z prawem krajowym obowiązującym w dniu 1 stycznia 1994 r., może być stosowane do dnia 31 maja 2010 r., nawet jeśli nie spełnia wymogów zawartych w art. 13 ust. 9.

2. Którekolwiek z narzędzi połowowych wymienionych w art. 13 ust. 1, 2 i 3, które jest stosowane w odległości od brzegu mniejszej, niż postanowiono w tych ustępach, i którego stosowanie jest zgodne z prawem krajowym obowiązującym w dniu 1 stycznia 1994 r., może być stosowane do dnia 31 maja 2010 r., nawet jeżeli nie spełnia wymogów zawartych w art. 13 ust. 9.
3. Przepisy ust. 1 i 2 mają zastosowanie, chyba że Rada postanowi inaczej, stanowiąc większością kwalifikowaną na wniosek Komisji i w świetle dowodów naukowych.

Rozdział V

Minimalne wymiary organizmów morskich

Artykuł 15

Minimalne wymiary organizmów morskich

1. Organizm morski, który ma wymiar mniejszy od minimalnego określonego w załączniku III (zwany dalej „niewymiarowym organizmem morskim”), nie może być poławiany, trzymany na statku, przeładowywany, wyładowywany, przewożony, składowany, sprzedawany, wystawiany lub oferowany do sprzedaży.

2. Wymiary organizmów morskich oznaczane są zgodnie z załącznikiem IV. Jeśli dozwolona jest więcej niż jedna metoda oznaczania wymiarów, organizmy morskie uznaje się za mające odpowiednie wymiary, jeśli przynajmniej jeden z określonych pomiarów jest równy lub większy od danego wymiaru minimalnego.
3. Ust. 1 nie dotyczy narybku sardynki wylądowanego w celu spożycia przez ludzi, jeżeli został złowiony niewodem pełnomorskim lub niewodem dobrzeżnym i podlega zezwoleniu zgodnie z przepisami krajowymi zawartymi w planie zarządzania, o którym mowa w art. 19, pod warunkiem że takie zasoby sardynki mieszczą się w bezpiecznych granicach biologicznych.

Artykuł 16

Bezpośrednie zarybianie i transplantacja

1. Na zasadzie odstępstwa od art. 15, niewymiarowe organizmy morskie mogą być poławiane, trzymane na statku, przeladowywane, wyladowywane, przewożone, składowane, sprzedawane, wystawiane lub oferowane żywe do sprzedaży do celów bezpośredniego zarybiania lub transplantacji, za zgodą i z upoważnienia państwa członkowskiego, w którym działania takie mają miejsce.

2. Państwa członkowskie dopilnowują, by połów niewymiarowych organizmów morskich do celów, o których mowa w ust. 1, prowadzony był w sposób zgodny z wszelkimi wspólnotowymi środkami zarządzania dotyczącymi danego gatunku.
3. Organizmy morskie złowione do celów podanych w ust. 1 są wypuszczane z powrotem do morza albo wykorzystywane do ekstensywnej hodowli. Po ponownym złowieniu mogą być sprzedawane, składowane, wystawiane lub oferowane do sprzedaży, pod warunkiem że spełniają wymogi określone w art. 15.
4. Introdukcja i transplantacja gatunków nierodzimych, a także bezpośrednie zarybianie takimi gatunkami są zabronione, z wyjątkiem przypadków, gdy są one prowadzone zgodnie z art. 22 lit. b) dyrektywy Rady 92/43/EWG.

Rozdział VI

Połowcy niekomercyjne

Artykuł 17

Połowcy amatorskie

1. Zabrania się stosowania w połowach amatorskich sieci ciągnionych, sieci okrążających, okrężnic, drag ramowych, drag mechanicznych, sieci skrzelowych, drygawic i łączonych sieci dennych. W połowach amatorskich zabrania się stosowania takli w przypadku gatunków masowo migrujących.

2. Państwa członkowskie zapewniają prowadzenie połowów amatorskich w sposób zgodny z celami i zasadami niniejszego rozporządzenia.
3. Państwa członkowskie dopilnowują, by organizmy morskie złowione w wyniku połowów amatorskich nie były sprzedawane. Jednakże w drodze wyjątku handel gatunkami złowionymi podczas zawodów sportowych może być dozwolony, pod warunkiem że dochody ze sprzedaży przeznaczone będą na cele charytatywne.
4. Państwa członkowskie przyjmują środki mające na celu zarówno rejestrację, jak i odrębne gromadzenie danych dotyczących połowów amatorskich w odniesieniu do gatunków masowo migrujących wymienionych w załączniku I do rozporządzenia (WE) 973/2001¹¹ i występujących w Morzu Śródziemnym.
5. Państwa członkowskie regulują podwodne połowy z użyciem kusz, w szczególności w celu wypełnienia zobowiązań określonych w art. 8 ust. 4.
6. Państwa członkowskie informują Komisję o wszystkich środkach przyjętych zgodnie z niniejszym artykułem.

¹¹ Dz.U. L 137 z 19.5.2001, str. 1. Rozporządzenie ostatnio zmienione rozporządzeniem (WE) nr 831/2004 (Dz.U. L 127 z 29.4.2004, str. 33).

Rozdział VII

Plany zarządzania

Artykuł 18

Plany zarządzania na szczeblu Wspólnoty

1. Rada może przyjąć plany zarządzania dla poszczególnych łowisk na Morzu Śródziemnym, w szczególności na obszarach leżących całkowicie lub częściowo poza wodami terytorialnymi państw członkowskich. Plany te mogą obejmować w szczególności:
 - a) środki zarządzania nakładem połowowym,
 - b) szczegółowe środki techniczne, w tym – w stosownych przypadkach – czasowe odstępstwa od przepisów niniejszego rozporządzenia, jeśli takie odstępstwa są konieczne do funkcjonowania łowisk i pod warunkiem że plan zarządzania zapewnia zrównoważoną eksploatację zasobów, których dotyczy,
 - c) rozszerzenie obowiązkowego stosowania systemów monitorowania statków lub podobnych systemów w przypadku statków o całkowitej długości pomiędzy 10 m a 15 m,
 - d) czasowe lub stałe ograniczenia w strefach dotyczące niektórych narzędzi lub statków, które podjęły się zobowiązań w ramach planu zarządzania.

Plany zarządzania przewidują wydawanie specjalnych zezwoleń połowowych zgodnie z rozporządzeniem (WE) nr 1627/94¹².

Niezależnie od art. 1 ust. 2 rozporządzenia (WE) nr 1627/94, od statków o całkowitej długości poniżej 10 m może być wymagane posiadanie specjalnego zezwolenia połowowego.

2. Państwa członkowskie lub Regionalny Komitet Doradczy ds. Morza Śródziemnego mogą zgłaszać Komisji sugestie w sprawach dotyczących ustalania planów zarządzania. Komisja rozpatruje takie wnioski w ciągu trzech miesięcy od ich otrzymania.
3. Państwa członkowskie oraz Komisja zapewniają odpowiednie naukowe monitorowanie planów zarządzania. W szczególności niektóre środki zarządzania łowiskami eksploatującymi gatunki krótko żyjące podlegają corocznemu przeglądowi w celu uwzględnienia możliwych zmian w sile odnawiania gatunku.

Artykuł 19

Plany zarządzania dla niektórych łowisk na wodach terytorialnych

1. Do dnia 31 grudnia 2007 r. państwa członkowskie przyjmą plany zarządzania dotyczące połowu ryb prowadzonego za pomocą włoków, niewodów pełnomorskich, niewodów dobrzeżnych, sieci okrążających i drag na ich wodach terytorialnych. Do tych planów zarządzania zastosowanie ma art. 6 ust. 2, 3 i 4 pierwszy akapit rozporządzenia (WE) nr 2371/2002.

¹² Dz.U. L 171 z 6.7.1994, str. 7.

2. Państwa członkowskie mogą następnie opracować inne plany zarządzania na podstawie nowych istotnych informacji naukowych.
3. Państwa członkowskie zapewniają odpowiednie naukowe monitorowanie planów zarządzania. W szczególności niektóre środki zarządzania połowami eksploatującymi gatunki krótko żyjące podlegają corocznemu przeglądowi w celu uwzględnienia możliwych zmian w sile odnawiania gatunku.
4. Plany zarządzania mogą obejmować środki, które wykraczają poza przepisy niniejszego rozporządzenia w celu:
 - a) zwiększenia selektywności narzędzi połowowych,
 - b) zmniejszenia ilości odrzutów,
 - c) ograniczenia nakładu połowowego.
5. Środki, które należy uwzględnić w planach zarządzania, są proporcjonalne do założeń, celów oraz spodziewanych ram czasowych i uwzględniają:
 - a) status ochrony zasobu lub zasobów,
 - b) cechy biologiczne zasobu lub zasobów,
 - c) cechy łowisk, na których zasoby są poławiane,
 - d) ekonomiczny wpływ przyjętych środków na dane łowiska.

6. Plany zarządzania przewidują wydawanie specjalnych zezwoleń połowowych zgodnie z rozporządzeniem (WE) nr 1627/94.

Bez uszczerbku dla przepisów art. 1 ust. 2 rozporządzenia (WE) nr 1627/94 od statków o całkowitej długości poniżej 10 m może być wymagane posiadanie specjalnego zezwolenia połowowego.

7. Komisja zostaje powiadomiona o planach zarządzania, o których mowa w ust. 1, do dnia 30 września 2007 r., tak by mogła zgłosić uwagi przed przyjęciem planu. Plany zarządzania, o których mowa w ust. 2, są zgłaszane Komisji 6 miesięcy przed przewidzianą datą ich wejścia w życie. Komisja informuje o tych planach pozostałe państwa członkowskie.

8. W przypadku gdy plan zarządzania może mieć wpływ na statki innego państwa członkowskiego, zostaje on przyjęty jedynie po konsultacji z Komisją, z danym państwem członkowskim i regionalnym komitetem doradczym zgodnie z procedurą ustaloną w art. 8 ust. 3–6 rozporządzenia (WE) nr 2371/2002.

9. Jeśli na podstawie powiadomienia, o którym mowa w ust. 7, lub na podstawie nowych opinii naukowych Komisja uzna, że plan zarządzania przyjęty na mocy ust. 1 lub ust. 2 nie jest wystarczający do zapewnienia wysokiego poziomu ochrony zasobów i środowiska, może po konsultacji z państwem członkowskim zwrócić się do niego o zmianę tego planu lub skierować do Rady wniosek o przyjęcie odpowiednich środków mających na celu ochronę zasobów i środowiska.

Rozdział VIII

Środki kontrolne

Artykuł 20

Gatunki objęte połowami ukierunkowanymi

1. Wartości procentowe, o których mowa w art. 9 ust. 4 i 6, art. 10 ust. 1 i art. 13 ust. 1, są obliczane jako proporcja żywej wagi wszystkich żywych organizmów wodnych na statku po sortowaniu lub przy wyładunku. Mogą być one obliczane na podstawie jednej lub kilku reprezentatywnych próbek.
2. W przypadku statków rybackich, z których pewne ilości żywych organizmów wodnych zostały przeładowane, przy obliczaniu wartości procentowych, o których mowa w ust. 1, uwzględnia się te przeładowane ilości.

Artykuł 21

Przeładunek

Tylko kapitanowie statków rybackich, którzy wypełniają dziennik połowowy zgodnie z art. 6 rozporządzenia (EWG) nr 2847/93, mogą dokonywać przeładunku żywych organizmów morskich na inne statki lub przyjmować partie takich organizmów od innych statków.

Artykuł 22

Wyznaczone porty

1. Połowy z użyciem włoków dennych, włoków pelagicznych, okrężnic, takli powierzchniowych, drag ramowych oraz drag hydraulicznych mogą być wyładowywane i wprowadzane do obrotu po raz pierwszy tylko w portach wyznaczonych przez państwa członkowskie.

2. Do dnia 30 kwietnia 2007 r. państwa członkowskie przekazują Komisji wykaz wyznaczonych portów. Komisja informuje o tych wykazach pozostałe państwa członkowskie.

Artykuł 23

Nadzór połowów

W art. 6 ust. 2 rozporządzenia (EWG) nr 2847/93 zdanie drugie otrzymuje brzmienie:

„W odniesieniu do czynności połowowych na Morzu Śródziemnym każda przechowywana na statku ilość powyżej 15 kg ekwiwalentu żywej wagi jakiegokolwiek gatunku, który wyszczególniono w wykazie przyjętym zgodnie z ust. 8, musi zostać zarejestrowana w dzienniku połowowym.

Jednakże w przypadku gatunków masowo migrujących i drobnych gatunków pelagicznych w dzienniku połowowym musi zostać zarejestrowana każda ilość powyżej 50 kg ekwiwalentu żywej wagi ”.

Artykuł 24

Rejestr statków upoważnionych do połowów na obszarach porozumienia GFCM

1. Do dnia 1 czerwca 2007 r. każde państwo członkowskie przesyła Komisji, za pomocą zwyczajowego nośnika danych, wykaz statków o całkowitej długości większej niż 15 m pływających pod jego banderą i zarejestrowanych na jego terytorium, które to statki zostają upoważnione przez to państwo do połowów na obszarze GFCM w drodze zezwolenia połowowego.

2. Wykaz, o którym mowa w ust. 1, zawiera następujące informacje:
 - a) numer statku w rejestrze floty wspólnotowej (CFR) oraz oznakowanie zewnętrzne określone w załączniku I do rozporządzenia (WE) nr 26/2004¹³,
 - b) okres, na który wydano upoważnienie do połowów lub przeładunku,
 - c) używane narzędzia połowowe.
3. Do dnia 1 lipca 2007 r. Komisja prześle wspomniany wykaz do Sekretariatu Wykonawczego GFCM, tak by statki te mogły zostać umieszczone w rejestrze statków porozumienia GFCM o całkowitej długości większej niż 15 m upoważnionych do połowów na obszarze porozumienia GFCM (zwanym dalej „rejestrem GFCM”).
4. O jakiegokolwiek zmianie w wykazie, o którym mowa w ust. 1, należy powiadomić Komisję co najmniej 10 dni roboczych przed rozpoczęciem przez statek działalności połowowej na obszarze GFCM, tak by Komisja mogła przekazać te informacje Sekretariatowi Wykonawczemu GFCM; należy przy tym stosować tę samą procedurę.

¹³ Dz.U. L 5 z 9.1.2004, str. 25.

5. Wspólnotowe statki rybackie o całkowitej długości większej niż 15 m, które nie zostały umieszczone w wykazie określonym w ust. 1, nie prowadzą połowów, nie trzymają na statku, nie przeladowują ani nie wyładowują żadnego rodzaju ryb ani skorupiaków na obszarze GFCM.
6. Państwa członkowskie przyjmują niezbędne środki w celu dopilnowania, by:
 - a) do prowadzenia działań połowowych na obszarze GFCM upoważnione były – na warunkach określonych w zezwoleniu – wyłącznie statki pływające pod ich banderą, które zostały umieszczone w wykazie określonym w ust. 1 i które posiadają na pokładzie wydane przez nie zezwolenie połowowe;
 - b) nie wydawano zezwolenia połowowego statkom, które prowadziły nielegalne, nieuregulowane i nieraportowane połowy (połowy IUU) na obszarze GFCM lub w innym miejscu, chyba że nowi właściciele przedstawiają właściwie udokumentowane dowody, że poprzedni właściciele i operatorzy nie mają już żadnego interesu prawnego ani finansowego ani korzyści z ich statków lub że nie sprawują kontroli nad ich statkami lub że ich statki nie biorą udziału ani nie są związane z połowami IUU;
 - c) ich prawodawstwo krajowe w możliwie największym stopniu zakazywało właścicielom i operatorom statków pływających pod ich banderą włączonych do wykazu, o którym mowa w ust. 1, uczestnictwa w działaniach połowowych na obszarze porozumienia GFCM prowadzonych przez statki nieznajdujące się w rejestrze GFCM lub związków z takimi działaniami;

- d) ich krajowe prawodawstwo w możliwie największym stopniu wymagało, aby właściciele statków pływających pod ich banderą włączonych do wykazu, o którym mowa w ust. 1, byli obywatelami lub podmiotami prawnymi państwa członkowskiego tej bandery;
 - e) ich statki spełniały wszystkie stosowne wymagania GFCM dotyczące środków ochrony i zarządzania.
7. Państwa członkowskie przyjmują niezbędne środki w celu zakazania połowu, trzymania na statku, przeladunku i wyładunku ryb oraz skorupiaków poławianych na obszarze GFCM przez statki o całkowitej długości większej niż 15 m nieznajdujące się w rejestrze GFCM.
8. Państwa członkowskie powinny bezzwłocznie przekazywać Komisji informacje o istnieniu poważnych powodów do podejrzeń, że statki o całkowitej długości większej niż 15 m, które nie znajdują się w rejestrze GFCM, prowadzą połowy lub przeladunek ryb i skorupiaków na obszarze porozumienia GFCM.

Rozdział IX

Środki w przypadku gatunków masowo migrujących

Artykuł 25

Połowy miecznika

Do dnia 31 grudnia 2007 r. Rada zdecyduje o środkach technicznych mających na celu ochronę młodych mieczników w Morzu Śródziemnym.

Rozdział X

Środki dotyczące wód wokół Malty

Artykuł 26

Strefa zarządzania w promieniu 25 mil wokół Malty

1. Dostęp statków wspólnotowych do wód i zasobów w strefie sięgającej 25 mil morskich od linii podstawowych wokół Wysp Maltańskich (zwana dalej „strefą zarządzania”) regulowany jest w następujący sposób:
 - a) połowy w strefie zarządzania ograniczone są do statków rybackich o całkowitej długości poniżej 12 m stosujących narzędzia połowowe inne niż ciągnione,
 - b) łączny nakład połowowy tych statków wyrażony w kategoriach całkowitej zdolności połowowej nie przekracza średniego poziomu zaobserwowanego w latach 2000–2001, który odpowiada 1950 statkom o całkowitej mocy silnika i tonażu odpowiednio 83000 kW i 4035 GT.

2. Na zasadzie odstępstwa od ust. 1 lit. a), trawlerzy, których całkowita długość nie przekracza 24 m, są upoważnione do prowadzenia połowów na niektórych obszarach w granicach strefy zarządzania, zgodnie z opisem w załączniku V część a) do niniejszego rozporządzenia, z zastrzeżeniem następujących warunków:
 - a) całkowita zdolność połowowa trawlerów, którym wolno działać w strefie zarządzania, nie może przekraczać pułapu 4800 kW,

- b) zdolność połowowa każdego trawlera uprawnionego do połowów na głębokości mniejszej niż 200 m nie może przekraczać 185 kW; izobata 200 m oznaczona jest przerywaną linią, a jej punkty orientacyjne są wymienione w załączniku V część b) do niniejszego rozporządzenia;
 - c) trawlery poławiające w strefie zarządzania posiadają specjalne zezwolenie połowowe zgodnie z art. 7 rozporządzenia (WE) nr 1627/94 ustanawiającego ogólne przepisy dotyczące specjalnych zezwoleń połowowych¹⁴ i umieszczone są w wykazie dostarczonym corocznie Komisji przez zainteresowane państwa członkowskie, zawierającym ich oznakowanie zewnętrzne oraz numer statku w rejestrze floty wspólnotowej (CFR) określony w załączniku I do rozporządzenia (WE) nr 26/2004,
 - d) limity zdolności połowowych, o których mowa w lit. a) i b), są okresowo weryfikowane – po tym jak właściwe instytucje naukowe udzielą opinii na temat ich wpływu na ochronę zasobów.
3. Jeśli całkowita zdolność połowowa, o której mowa w ust. 2 lit. a), przekracza całkowitą zdolność połowową trawlerów o całkowitej długości równej lub mniejszej niż 24 m działających w strefie zarządzania w okresie referencyjnym 2000–2001 r. (zwana dalej „referencyjną zdolnością połowową”), Komisja rozdziela ten nadmiar dostępnej zdolności połowowej pomiędzy państwa członkowskie, zgodnie z procedurą określoną w art. 29, biorąc pod uwagę interesy państw członkowskich wnioskujących o upoważnienie.

Referencyjna zdolność połowowa odpowiada 3600 kW.

¹⁴ Dz.U. L 171 z 6.7.1994, str. 7.

4. Specjalne zezwolenia połowowe na nadwyżkę dostępnej zdolności połowowej, o której mowa w ust. 3, wydawane są tylko statkom umieszczonym w rejestrze floty wspólnotowej w dniu zastosowania niniejszego artykułu.
5. Jeśli całkowita zdolność połowowa trawlerów uprawnionych do połowów w strefie zarządzania zgodnie z ust. 2 lit. c) przekracza pułap określony w ust. 2 lit. a), ponieważ pułap ten został obniżony po weryfikacji, o której mowa w ust. 2 lit. d), Komisja rozdziela zdolność połowową pomiędzy państwa członkowskie według następujących zasad:
 - a) zdolność połowowa w kW odpowiadająca statkom, które połowiąły w strefie w latach 2000–2001, liczy się jako pierwsza,
 - b) zdolność połowowa w kW odpowiadająca statkom, które połowiąły w strefie w innym czasie, liczy się jako druga,
 - c) pozostała zdolność połowowa dla innych statków rozdzielana jest między państwa członkowskie z uwzględnieniem interesów państw członkowskich wnioskujących o upoważnienie.

6. Na zasadzie odstępstwa od ust. 1 lit. a), statki połowiąjące okrężnicami lub taklami i statki połowiąjące koryfeny zgodnie z art. 27 są upoważnione do działania w granicach strefy zarządzania. Otrzymują one specjalne zezwolenie połowowe zgodnie z art. 7 rozporządzenia (WE) nr 1627/94 i zostają umieszczone w wykazie dostarczanym corocznie Komisji przez wszystkie państwa członkowskie zawierającym oznakowanie zewnętrzne tych statków oraz numer statku w rejestrze floty wspólnotowej (CFR) określony w załączniku I do rozporządzenia (WE) nr 26/2004. Nakład połowowy jest w każdym razie kontrolowany w celu zapewnienia równowagi łowisk w tej strefie.
7. Kapitan każdego trawlera upoważnionego do poławiania w strefie zarządzania zgodnie z ust. 2, który nie jest wyposażony w system VMS, sygnalizuje każde wejście i wyjście ze strefy zarządzania swoim władzom oraz władzom państwa nadbrzeżnego.

Artykuł 27

Połowy koryfeny

1. Zabrania się połowów wszystkich gatunków koryfeny (*Coryphanea* spp.) w strefie zarządzania przy pomocy urządzeń powodujących koncentrację ryb (FAD) od dnia 1 stycznia do dnia 5 sierpnia każdego roku.
2. Liczba statków uczestniczących w połowach koryfeny w strefie zarządzania nie może przekraczać 130.

3. Władze maltańskie wyznaczają linie kursu dla FAD i przydzielają każdą linię kursu FAD wspólnotowym statkom rybackim najpóźniej do dnia 30 czerwca każdego roku. Wspólnotowe statki rybackie pływające pod banderą inną niż maltańska nie mogą połować na linii kursu FAD w granicach strefy 12 mil.

Komisja ustala, zgodnie z procedurą, o której mowa w art. 29, kryteria stosowane do wyznaczania i przydzielania linii kursu FAD.

4. Statkom rybackim upoważnionym do udziału w połowach koryfeny wydaje się specjalne zezwolenie połowowe zgodnie z art. 7 rozporządzenia (WE) nr 1627/94 i statki te zostają umieszczone w wykazie dostarczonym Komisji przez zainteresowane państwo członkowskie zawierającym ich oznakowanie zewnętrzne oraz numer statku w rejestrze floty wspólnotowej (CFR) określonym w załączniku I do rozporządzenia (WE) nr 26/2004. Bez uszczerbku dla przepisów art. 1 ust. 2 rozporządzenia (WE) nr 1627/94 od statków o całkowitej długości poniżej 10 m wymagane jest posiadanie specjalnego zezwolenia połowowego.

Rozdział XI

Przepisy końcowe

Artykuł 28

Procedura decyzyjna

O ile niniejsze rozporządzenie nie przewiduje inaczej, Rada stanowi zgodnie z procedurą, o której mowa w art. 37 Traktatu.

Artykuł 29

Przepisy wykonawcze

Szczegółowe przepisy wykonawcze dotyczące art. 26 i 27 niniejszego rozporządzenia przyjmuje się zgodnie z procedurą, o której mowa w art. 30 ust. 2 rozporządzenia (WE) nr 2371/2002.

Artykuł 30

Zmiany

Zmiany do załączników przyjmuje się zgodnie z procedurą, o której mowa w art. 30 ust. 3 rozporządzenia (WE) nr 2371/2002.

*Artykuł 31**Uchylenie*

Uchyła się rozporządzenie (WE) nr 1626/94.

Odniesienia do uchylonego rozporządzenia rozumiane są jako odniesienia do niniejszego rozporządzenia i odczytywane zgodnie z tabelą korelacji zamieszczoną w załączniku VI.

*Artykuł 29**Wejście w życie*

Niniejsze rozporządzenie wchodzi w życie trzydziestego dnia po jego opublikowaniu w *Dzienniku Urzędowym Unii Europejskiej*.

Niniejsze rozporządzenie wiąże w całości i jest bezpośrednio stosowane we wszystkich państwach członkowskich.

Sporządzono w Brukseli, dnia 21 grudnia 2006 r.

W imieniu Rady

J. KORKEAOJA

Przewodniczący

ZAŁĄCZNIK I

Warunki techniczne urządzeń dołączanych do włóków i uzbrojenia włóków

Definicje

Do celów niniejszego załącznika:

- a) „tkanina sieciowa wielokrotna” oznacza tkaninę sieciową zbudowaną z dwóch lub kilku sznurków, które można od siebie oddzielić między węzłami, nie uszkadzając struktury sznurka;
- b) „tkanina sieciowa bezwęzłowa” oznacza tkaninę sieciową składającą się z oczek o czterech bokach mniej więcej równej długości, w której rogi oczek powstają przez przeplatanie się sznurków dwóch sąsiadujących ze sobą brzegów oczka;
- c) „tkanina sieciowa o kwadratowych oczkach” oznacza konstrukcję z tkaniny sieciowej zamontowanej w taki sposób, że w przypadku dwóch zestawów linii równoległych tworzonych przez brzegi oczek jeden zestaw jest równoległy, a drugi przebiega pod kątem prostym do osi wzdłużnej sieci;
- d) „gardziel włoka” oznacza zwężającą się część w przedniej części włoka;
- e) „przedłużacz” oznacza niezwążającą się część składającą się z jednego lub kilku paneli pomiędzy gardzielą a workiem;

- f) „worek” oznacza najdalszą część włoka z tkaniny sieciowej o takim samym rozmiarze oczek, mającą kształt cylindryczny lub zwężający się, która w przekroju poprzecznym jest zbliżona do okręgu, odpowiednio o tym samym lub malejącym promieniu;
- g) „worek w kształcie balonu” oznacza każdy worek składający się z jednego lub kilku przylegających paneli, z tkaniny sieciowej o takim samym rozmiarze oczek, w której liczba oczek wzrasta w miarę zbliżania się do końca narzędzia, powodując rozszerzenie długości poprzecznej względem osi wzdłużnej sieci i zwiększenie obwodu worka włoka;
- h) „worek w kształcie kieszeni” oznacza każdy worek, którego pionowa wysokość zmniejsza się miarę zbliżania się do końca worka i którego przekrój poprzeczny jest zbliżony do elipsy o tej samej lub malejącej osi głównej. Koniec worka powstaje ze złożenia jednego panelu albo poprzez poziome zasznurowanie, względem osi wzdłużnej sieci, końcowego górnego i dolnego panelu;
- i) „poprzeczna lina natowa” oznacza każdą zewnętrzną lub wewnętrzną linię biegnącą poprzecznie względem osi wzdłużnej sieci, w końcowej części worka lub wzdłuż spojenia pomiędzy dwoma górnymi i dolnymi panelami lub wzdłuż złożenia pojedynczego końcowego panelu. Może być ona przedłużeniem bocznej liny natowej lub oddzielną linią;

- j) „obwód” każdego przekroju poprzecznego w tkaninie sieciowej włoka o oczkach romboidalnych oblicza się jako liczbę oczek w tym przekroju poprzecznym pomnożoną przez rozmiar napiętego oczka;
- k) „obwód” każdego przekroju poprzecznego w tkaninie sieciowej włoka o oczkach kwadratowych oblicza się jako liczbę oczek w tym przekroju poprzecznym pomnożoną przez długość boku oczka.
- a) Dozwolone urządzenia dołączane do włóków
1. Bez uszczerbku dla art. 8 rozporządzenia (EWG) nr 3440/84 do zamykania otworu do opróżniania worka w kształcie kieszeni może być stosowane mechaniczne urządzenie w postaci suwaka poprzecznego względem osi wzdłużnej sieci lub suwaka biegnącego wzdłuż sieci.
 2. Suwak poprzeczny jest przymocowany w odległości nie większej niż 1 metr od końcowych oczek worka.

b) Wymogi dotyczące uzbrojenia włoków

1. W przypadku włoków zabrania się stosowania worka w kształcie balonu. W przypadku każdego pojedynczego worka liczba oczek o równych rozmiarach na obwodzie nie może wzrastać, licząc od początku do końca włoka.
2. Obwód końcowej części gardzieli włoka (części zwężanej) lub przedłużacza (części niezwężanej) nie może być mniejszy od obwodu przedniej części worka włoka. W przypadku worka, w szczególności o kwadratowych oczkach, obwód końcowej części gardzieli włoka lub przedłużacza jest od 2 do 4 razy większy niż obwód przedniej części worka sensu stricto.
3. Panele o kwadratowych oczkach mogą być wbudowane w każdą sieć ciągnioną i są one umieszczane przed każdym przedłużaczem lub w dowolnym miejscu pomiędzy przodem przedłużacza a końcem worka. Nie mogą one być przesłonięte żadnymi wewnętrznymi lub zewnętrznymi dołączonymi urządzeniami. Są zbudowane z tkaniny sieciowej bezwęzłowej lub z tkaniny sieciowej zbudowanej z nieprzesuwanych węzłów i są wbudowane w taki sposób, aby oczka pozostawały w pełni otwarte cały czas podczas połowu. Szczegółowe zasady dotyczące dalszych wymogów technicznych dla paneli z kwadratowymi oczkami zostaną przyjęte zgodnie z procedurą określoną w art. 29 niniejszego rozporządzenia.

4. Na podobnej zasadzie dozwolone może być – zgodnie z procedurą, o której mowa w art. 29 niniejszego rozporządzenia – stosowanie urządzeń technicznych, które mają poprawić selektywność włóków, innych niż te, o których mowa w pkt b.3 powyżej.
5. Zabrania się przewożenia na statku lub stosowania jakiejkolwiek sieci ciągniętej, której worek jest w całości lub w części zbudowany z jakiegokolwiek rodzaju tkaniny sieciowej, której oczka są inne niż kwadratowe lub romboidalne, chyba że zostanie udzielone zezwolenie zgodnie z procedurą, o której mowa w art. 29 niniejszego rozporządzenia.
6. Przepisy ust. 4–5 nie mają zastosowania do niewodu pełnomorskiego, którego rozmiar oczek worka jest mniejszy niż 10 mm.
7. Poprzez zmianę art. 6 ust. 4 rozporządzenia (EWG) nr 3440/84 rozmiar oczek worka wzmacniającego nie może być mniejszy niż 120 mm dla włóków dennych jeśli oczko worka jest mniejsze niż 60 mm. Przepis ten stosuje się wyłącznie do Morza Śródziemnego i pozostaje bez uszczerbku dla innych wód wspólnotowych. Jeśli rozmiar oczek worka jest równy lub większy niż 60 mm, zastosowanie ma art. 6 ust. 4 rozporządzenia (EWG) nr 3440/84.
8. Worek w kształcie kieszeni nie może mieć więcej niż jednego otworu do opróżniania.
9. Długość poziomej poprzecznej liny natowej nie może być mniejsza niż 20% obwodu worka.

10. Obwód worka wzmacniającego zdefiniowanego w art. 6 rozporządzenia nr 3440/84 nie może być mniejszy niż 1,3 obwodu worka włoka dennego.
 11. Zabrania się przewożenia na statku lub stosowania jakiegokolwiek sieci ciągnionej, której worek zbudowany jest w całości lub w części z pojedynczej tkaniny sieciowej o grubości sznurka większej niż 3,0 mm.
 12. Zabrania się przewożenia na statku lub stosowania jakiegokolwiek sieci ciągnionej, której worek zbudowany jest w całości lub w części z wielokrotnej tkaniny sieciowej.
 13. Zabrania się stosowania w jakiegokolwiek części włoka dennego tkaniny sieciowej o grubości sznurka większej niż 6 mm.
-

ZAŁĄCZNIK II

Wymogi dotyczące cech narzędzi połowowych

Definicje

Do celów niniejszego załącznika:

- (1) długość sieci definiowana jest długością liny nośnej. Długość sieci dennych i dryfujących może być również określana na podstawie wagi lub objętości masy sieci.
- (2) opad sieci definiowany jest jako suma wysokości oczek (łącznie z węzłami) mokrej sieci rozciągniętej prostopadle do liny nośnej.

1. Dragi

Maksymalna szerokość drag wynosi 3 m, z wyjątkiem drag do połowu gąbek.

2. Sieci okrężające (okrężnice i niewody bez lin sznurujących)

Długość sieci jest ograniczona do 800 m, a jej opad do 120 m, z wyjątkiem niewodów do połowu tuńczyka.

3. Sieci denne

3.1 Drygawice i sieci skrzelowe denne

- 1) Maksymalny opad drygawicy nie przekracza 4 m.
- 2) Maksymalny opad sieci skrzelowej dennej nie przekracza 10 m.
- 3) Zabrania się trzymania na statku lub wydawania więcej niż 6000 m drygawicy, sieci skrzelowej dennej z jednego statku, uwzględniając fakt, że – począwszy od stycznia 2008 r. – w przypadku jednego rybaka takie sieci nie mogą przekraczać 4000 metrów, do których można dodać kolejnych 1000 metrów dla drugiego rybaka oraz kolejnych 1000 metrów dla trzeciego rybaka. Do dnia 31 grudnia 2007 r. sieci takie nie mogą przekraczać 5000 metrów w przypadku jednego lub dwóch rybaków oraz 6000 metrów w przypadku trzeciego rybaka.
- 4) Średnica pojedynczego włókna lub sznurka sieci skrzelowej dennej nie przekracza 0,5 mm.
- 5) Na zasadzie odstępstwa od ppkt 2, sieć skrzelowa denna o maksymalnej długości mniejszej niż 500 m mogą mieć maksymalny opad wynoszący 30 m. Zabrania się trzymania na statku lub wydawania więcej niż 500 m sieci skrzelowej dennej, jeśli jej opad przekracza limit 10 m określony w ppkt 2).

3.2 Łączone sieci denne (drygawice + sieci skrzelowe)

- 1) Maksymalny opad łączonej sieci dennej nie przekracza 10 m.
- 2) Zabrania się trzymania na statku lub wydawania więcej niż 2500 m sieci łączonych z jednego statku.
- 3) Średnica pojedynczego włókna lub sznurka sieci skrzelowej nie przekracza 0,5 mm.
- 4) Na zasadzie odstępstwa od ppkt 1, łączona sieć denna o maksymalnej długości 500 m może mieć maksymalny opad wynoszący 30 m. Zabrania się trzymania na statku lub wydawania więcej niż 500 m łączonej sieci dennej jeśli jej opad przekracza limit 10 m określony w ppkt 1).

4. Takle kotwiczne

- 1) Zabrania się trzymania na statku lub wydawania więcej niż 1000 haków na osobę na statku w ramach całkowitego limitu 5000 haków z jednego statku.
- 2) Na zasadzie odstępstwa od ppkt 1, na każdym statku podejmującym wyprawy połowowe trwające dłużej niż 3 dni można trzymać maksymalnie 7000 haków.

5. Pułapki do głębinowych połowów skorupiaków

Zabrania się trzymania na statku lub wydawania więcej niż 250 pułapek z jednego statku.

6. Takle powierzchniowe (dryfujące)

Zabrania się trzymania na statku lub wydawania więcej niż:

- 1) 2000 haków z jednego statku dla statków połowiących tuńczyka czerwonego (*Thunnus thynnus*), gdy gatunek ten stanowi co najmniej 70% żywej wagi połowu po sortowaniu.
- 2) 3 500 haków z jednego statku dla statków połowiących miecznika (*Xyphias gladius*), gdy gatunek ten stanowi co najmniej 70% żywej wagi połowu po sortowaniu.
- 3) 5 000 haków z jednego statku dla statków połowiących albakorę (*Thunnus alalunga*), gdy gatunek ten stanowi co najmniej 70% żywej wagi połowu po sortowaniu.
- 4) Na zasadzie odstępstwa od ppkt 1, 2 i 3, na każdym statku podejmującym wyprawy połowowe trwające dłużej niż 2 dni można trzymać odpowiednią liczbę zapasowych haków.

7. Włoki

Wymogi techniczne ograniczające maksymalne wymiary nadbory, podbory lub obwodu włoków oraz maksymalną liczbę sieci w połowach wielosieciowych zostaną przyjęte do października 2007 r. zgodnie z procedurą określoną w art. 30 niniejszego rozporządzenia.

ZAŁĄCZNIK III

Minimalne wymiary organizmów morskich

NAZWA NAUKOWA	NAZWA ZWYCZAJOWA	Wymiary minimalne
1. Ryby		
<i>Dicentrarchus labrax</i>	<u>labraks</u>	25 cm
<i>Diplodus annularis</i>	<u>prażma</u>	12 cm
<i>Diplodus puntazzo</i>	<u>dubiel</u>	18 cm
<i>Diplodus sargus</i>	<u>sargus</u>	23 cm
<i>Diplodus vulgaris</i>	<u>amarel</u>	18 cm
<i>Engraulis encrasicolus</i> *	<u>sardela europejska</u>	9 cm
<i>Epinephelus</i> spp.	<u>granik</u>	45 cm
<i>Lithognathus mormyrus</i>	<u>morlesz przegowany</u>	20 cm
<i>Merluccius merluccius</i> ***	<u>morszczuk</u>	20 cm
<i>Mullus</i> spp.	<u>barwena</u>	11 cm
<i>Pagellus acarne</i>	<u>morlesz krwisty</u>	17 cm
<i>Pagellus bogaraveo</i>	<u>morlesz bogar</u>	33 cm
<i>Pagellus erythrinus</i>	<u>morlesz szkarłatny</u>	15 cm
<i>Pagrus pagrus</i>	<u>pagrus</u>	18 cm
<i>Polyprion americanus</i>	<u>wrałoń</u>	45 cm
<i>Sardina pilchardus</i> **	<u>sardynka europejska</u>	11 cm
<i>Scomber</i> spp.	<u>makrela</u>	18 cm
<i>Solea vulgaris</i>	<u>solea</u>	20 cm
<i>Sparus aurata</i>	<u>dorada</u>	20 cm
<i>Trachurus</i> spp.	<u>ostrobok pospolity</u>	15 cm

NAZWA NAUKOWA	NAZWA ZWYCZAJOWA	Wymiary minimalne
2. Skorupiaki		
<i>Homarus gammarus</i>	<u>homar</u>	300 mm DC 105 mm DK
<i>Nephrops norvegicus</i>	<u>homarzec</u>	20 mm DK 70 mm DC
<i>Palinuridae</i>	<u>langusta</u>	90 mm DK
<i>Parapenaeus longirostris</i>	<u>krewetka głębokowodna</u>	20 mm DK
3. Małże		
<i>Pecten jacobaeus</i>	<u>przegrzebek</u>	10 cm
<i>Venerupis spp.</i>	<u>rospoka</u>	25 mm
<i>Venus spp.</i>	<u>wenus</u>	25 mm

DC – długość całkowita, DK – długość karapaksu;

- (*) Sardele: Państwa członkowskie mogą zamienić minimalne wymiary na 110 osobników na kilogram.
- (**) Sardyńki: Państwa członkowskie mogą zamienić minimalne wymiary na 55 osobników na kilogram.
- (***) Morszczuk: Niemniej jednak do dnia 31 grudnia 2008 r. dozwolony będzie margines tolerancji 15% wagi dla morszczuków o wymiarach pomiędzy 15 a 20 cm. Tej granicy przestrzegają pojedyncze statki na morzu lub w miejscu wyładunku oraz na rynkach pierwszej sprzedaży po wyładunku. Granica ta obowiązuje również podczas każdej następnej transakcji handlowej na poziomie krajowym i międzynarodowym.

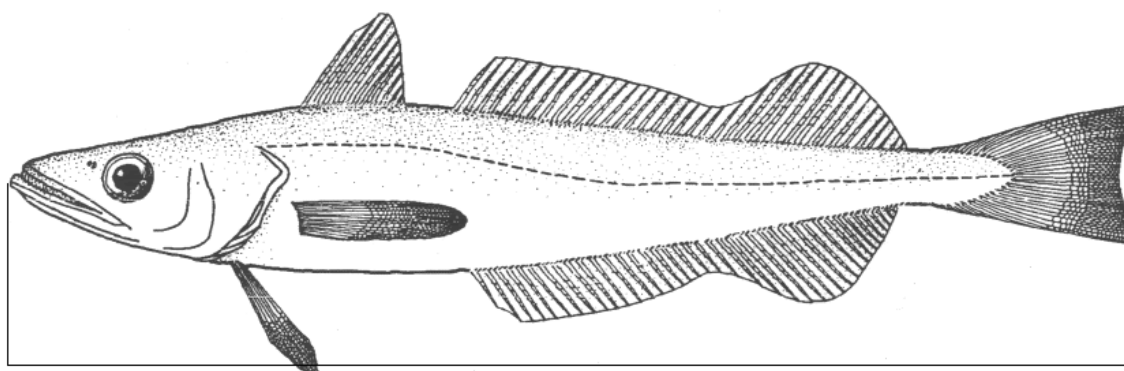
ZAŁĄCZNIK IV

Oznaczanie wymiarów organizmu morskiego

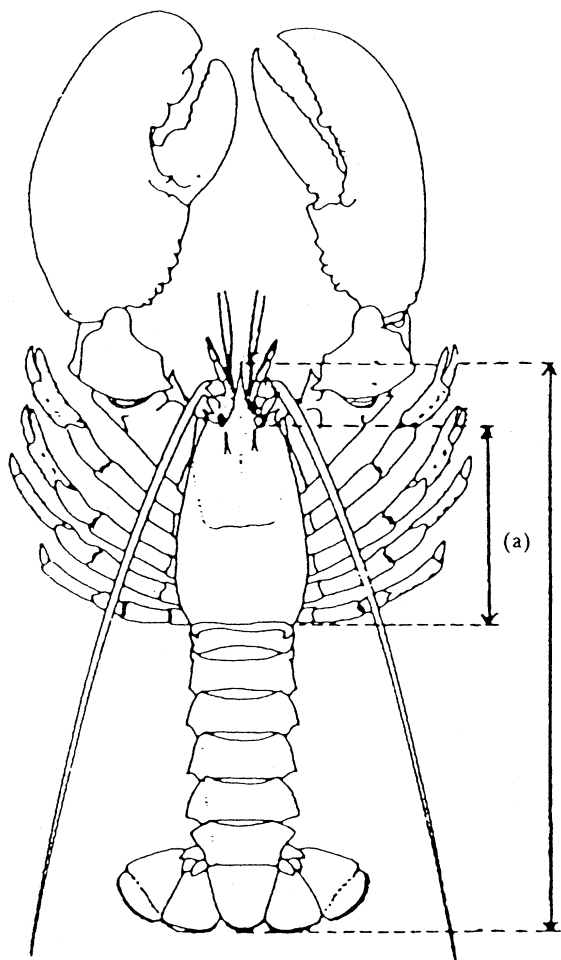
1. Wymiary każdej ryby oznaczane są, jak pokazano na rysunku 1, od końca pyska do końca płetwy ogonowej.
2. Wymiary homarca (*Nephrops norvegicus*) oznaczane są, jak pokazano na rysunku 2:
 - jako długość karapaksu, równoległe do linii środkowej, od końca któregośkolwiek oczodołu do punktu środkowego końcowego brzegu karapaksu w części grzbietowej, lub
 - jako całkowita długość od wierzchołka rostrum do końca telsona, nie wliczając czułków.
3. Wymiary homara (*Homarus gammarus*) oznaczane są, jak pokazano na rysunku 3: – jako długość karapaksu, równoległe do linii środkowej, od końca któregośkolwiek oczodołu do punktu środkowego końcowego brzegu karapaksu w części grzbietowej, lub
 - jako całkowita długość od wierzchołka rostrum do końca telsona, nie wliczając czułków.

4. Wymiary langusty (Palinuridae) oznaczane są, jak pokazano na rysunku 4, jako długość karapaksu, równoległe do linii środkowej, od wierzchołka rostrum do punktu środkowego końcowego brzegu karapaksu w części grzbietowej.
5. Rozmiar każdej małży mierzy się, jak pokazano na rysunku 5, w poprzek najdłuższej części muszli.

Rysunek 1

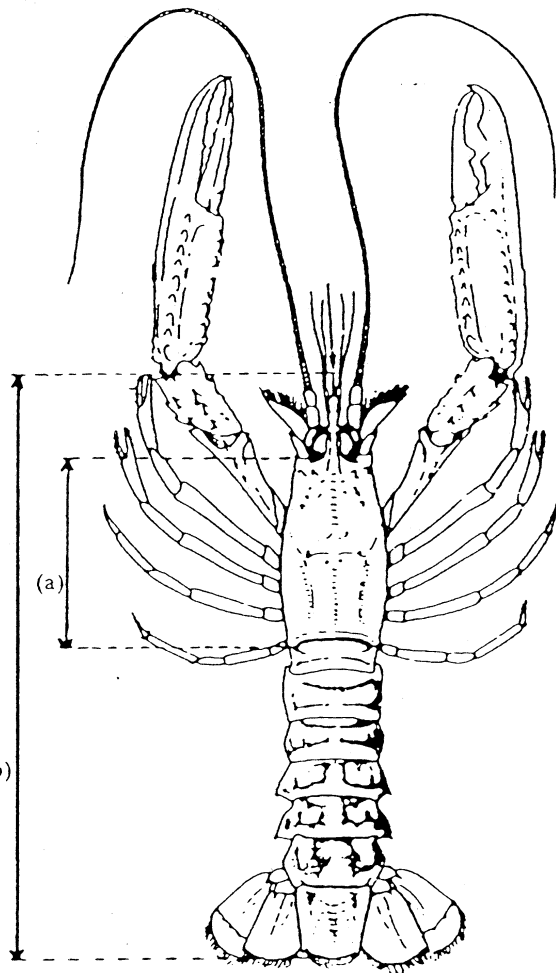


Rysunek 3



(*Homarus*)
Lobster

Rysunek 2

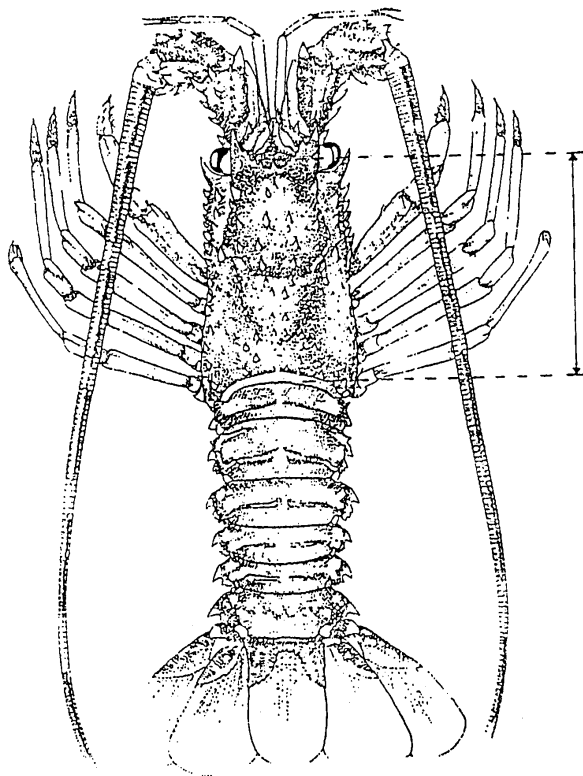


(*Nephrops*)
Norway lobster

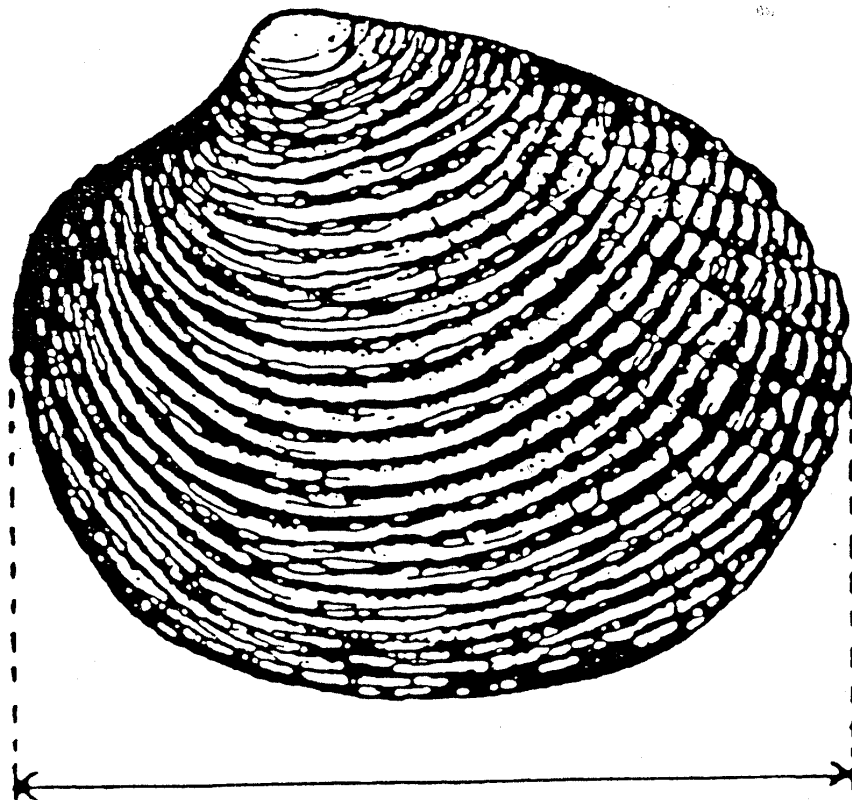
a) długość karapaksu

b) długość całkowita

Rysunek 4



Rysunek 5



ZAŁĄCZNIK V

Strefa zarządzania 25 mil wokół Wysp Maltańskich

- a) obszary wokół Wysp Maltańskich, na których dozwolone są połowy włokiem:
współrzędne geograficzne

Strefa A	Strefa H
A1 – 36,0172°N, 14,1442°E	H1 – 35,6739°N, 14,6742°E
A2 – 36,0289°N, 14,1792°E	H2 – 35,4656°N, 14,8459°E
A3 – 35,9822°N, 14,2742°E	H3 – 35,4272°N, 14,7609°E
A4 – 35,8489°N, 14,3242°E	H4 – 35,5106°N, 14,6325°E
A5 – 35,8106°N, 14,2542°E	H5 – 35,6406°N, 14,6025°E
A6 – 35,9706°N, 14,2459°E	
Strefa B	Strefa I
B1 – 35,7906°N, 14,4409°E	I1 – 36,1489°N, 14,3909°E
B2 – 35,7906°N, 14,4409°E	I2 – 36,2523°N, 14,5092°E
B3 – 35,7906°N, 14,4409°E	I3 – 36,2373°N, 14,5259°E
B4 – 35,7522°N, 14,4242°E	I4 – 36,1372°N, 14,4225°E
B5 – 35,7606°N, 14,4159°E	
B6 – 35,7906°N, 14,4409°E	
Strefa C	Strefa J
C1 – 35,8406°N, 14,6192°E	J1 – 36,2189°N, 13,9108°E
C2 – 35,8556°N, 14,6692°E	J2 – 36,2689°N, 14,0708°E
C3 – 35,8322°N, 14,6542°E	J3 – 36,2472°N, 14,0708°E
C4 – 35,8022°N, 14,5775°E	J4 – 36,1972°N, 13,9225°E

Strefa D	Strefa K
D1 – 36,0422°N, 14,3459°E	K1 – 35,9739°N, 14,0242°E
D2 – 36,0289°N, 14,4625°E	K2 – 36,0022°N, 14,0408°E
D3 – 35,9989°N, 14,4559°E	K3 – 36,0656°N, 13,9692°E
D4 – 36,0289°N, 14,3409°E	K4 – 36,1356°N, 13,8575°E
	K5 – 36,0456°N, 13,9242°E
Strefa E	Strefa L
E1 – 35,9789°N, 14,7159°E	L1 – 35,9856°N, 14,1075°E
E2 – 36,0072°N, 14,8159°E	L2 – 35,9956°N, 14,1158°E
E3 – 35,9389°N, 14,7575°E	L3 – 35,9572°N, 14,0325°E
E4 – 35,8939°N, 14,6075°E	L4 – 35,9622°N, 13,9408°E
E5 – 35,9056°N, 14,5992°E	
Strefa F	Strefa M
F1 – 36,1423°N, 14,6725°E	M1 – 36,4856°N, 14,3292°E
F2 – 36,1439°N, 14,7892°E	M2 – 36,4639°N, 14,4342°E
F3 – 36,0139°N, 14,7892°E	M3 – 36,3606°N, 14,4875°E
F4 – 36,0039°N, 14,6142°E	M4 – 36,3423°N, 14,4242°E
	M5 – 36,4156°N, 14,4208°E
Strefa G	Strefa N
G1 – 36,0706°N, 14,9375°E	N1 – 36,1155°N, 14,1217°E
G2 – 35,9372°N, 15,0000°E	N2 – 36,1079°N, 14,0779°E
G3 – 35,7956°N, 14,9825°E	N3 – 36,0717°N, 14,0264°E
G4 – 35,7156°N, 14,8792°E	N4 – 36,0458°N, 14,0376°E
G5 – 35,8489°N, 14,6825°E	N5 – 36,0516°N, 14,0896°E
	N6 – 36,0989°N, 14,1355°E

- b) współrzędne geograficzne niektórych punktów wzdłuż izobaty 200 m w granicach 25 mil strefy zarządzania

ID	Szerokość	Długość
1	36,3673°N	14,5540°E
2	36,3159°N	14,5567°E
3	36,2735°N	14,5379°E
4	36,2357°N	14,4785°E
5	36,1699°N	14,4316°E
6	36,1307°N	14,3534°E
7	36,1117°N	14,2127°E
8	36,1003°N	14,1658°E
9	36,0859°N	14,152°E
10	36,0547°N	14,143°E
11	35,9921°N	14,1584°E
12	35,9744°N	14,1815°E
13	35,9608°N	14,2235°E
14	35,9296°N	14,2164°E
15	35,8983°N	14,2328°E
16	35,867°N	14,4929°E
17	35,8358°N	14,2845°E
18	35,8191°N	14,2753°E
19	35,7863°N	14,3534°E
20	35,7542°N	14,4316°E
21	35,7355°N	14,4473°E
22	35,7225°N	14,5098°E
23	35,6951°N	14,5365°E
24	35,6325°N	14,536°E

25	35,57°N	14,5221°E
26	35,5348°N	14,588°E
27	35,5037°N	14,6192°E
28	35,5128°N	14,6349°E
29	35,57°N	14,6717°E
30	35,5975°N	14,647°E
31	35,5903°N	14,6036°E
32	35,6034°N	14,574°E
33	35,6532°N	14,5535°E
34	35,6726°N	14,5723°E
35	35,6668°N	14,5937°E
36	35,6618°N	14,6424°E
37	35,653°N	14,6661°E
38	35,57°N	14,6853°E
39	35,5294°N	14,713°E
40	35,5071°N	14,7443°E
41	35,4878°N	14,7834°E
42	35,4929°N	14,8247°E
43	35,4762°N	14,8246°E
44	36,2077°N	13,947°E
45	36,1954°N	13,96°E
46	36,1773°N	13,947°E
47	36,1848°N	13,9313°E
48	36,1954°N	13,925°E
49	35,4592°N	14,1815°E
50	35,4762°N	14,1895°E
51	35,4755°N	14,2127°E
52	35,4605°N	14,2199°E
53	35,4453°N	14,1971°E

ZAŁĄCZNIK VI

Tabela korelacji

Rozporządzenie (WE) nr 1626/94	Niniejsze rozporządzenie
Art. 1 ust. 1	Art. 1 ust. 1
Art. 1 ust. 2 akapit pierwszy	Art. 7, 17 i 19
Art. 1 ust. 2 akapit drugi	Art. 3
Art. 2 ust. 1 i 2	Art. 8
Art. 2 ust. 3	Art. 13 ust. 5, art. 17 i 19
Art. 3 ust. 1 akapit pierwszy	Art. 13 ust. 1 akapit pierwszy i art. 13 ust. 5
Art. 3 ust. 1 akapit drugi	Art. 13 ust. 5, art. 14 ust. 2 i 3, art. 19
Art. 3 ust. 1 akapit trzeci (1a)	Art. 4, art. 13 ust. 9, art. 13 ust. 10, art. 19
Art. 3 ust. 2	Art. 13 ust. 1 akapit drugi, art. 13 ust. 8 i art. 19
Art. 3 ust. 3	Art. 4, art. 13 ust. 10 i art. 19
Art. 3 ust. 4	Art. 13 ust. 3 i 7 oraz art. 19
Art. 4	Art. 7
Art. 5	Art. 12 i załącznik II
Art. 6 ust. 1 akapit pierwszy i art. 6 ust. 2	Art. 9 ust. 1 i 2
Art. 6 ust. 1 akapit drugi	Art. 9 ust. 7, art. 14 ust. 1 i 3
Art. 6 ust. 3	Załącznik II Definicje
Art. 7	Art. 22
Art. 8 ust. 1 i 3	Art. 15, załączniki III i IV
Art. 8a	Artykuł 26
Art. 8b	Artykuł 27
Art. 9	Art. 1 ust. 2
Art. 10a	Art. 29
Art. 11	Art. 32
Załącznik I	Art. 3 i 4
Załącznik II	Art. 11, załączniki I i II
Załącznik III	Art. 9 ust. 3, 4 i 5
Załącznik IV	Załącznik III
Załącznik V b)	Załącznik V