

Warszawa, dnia 28 czerwca 2019 r.

Poz. 1206

**ROZPORZĄDZENIE
MINISTRA INFRASTRUKTURY¹⁾**

z dnia 28 czerwca 2019 r.

w sprawie egzaminowania osób ubiegających się o uprawnienia do kierowania pojazdami, szkolenia, egzaminowania i uzyskiwania uprawnień przez egzaminatorów oraz wzorów dokumentów stosowanych w tych sprawach²⁾

Rozdział 1

Przepisy ogólne

Na podstawie art. 66 ust. 1 pkt 1–5, 7 i 8 ustawy z dnia 5 stycznia 2011 r. o kierujących pojazdami (Dz. U. z 2019 r. poz. 341 i 622) zarządza się, co następuje:

§ 1. Rozporządzenie określa:

- 1) szczegółowe wymagania w stosunku do jednostek przeprowadzających egzaminy państwowe dotyczące wyposażenia, warunków lokalowych oraz placu manewrowego z uwzględnieniem odpowiednio wymagań określonych w art. 28 ust. 2 pkt 1 ustawy z dnia 5 stycznia 2011 r. o kierujących pojazdami;
- 2) szczegółowy program kursu kwalifikacyjnego;
- 3) ramowy program 3-dniowych warsztatów doskonalenia zawodowego dla egzaminatorów;
- 4) szczegółowe warunki, tryb, zakres i sposób:
 - a) organizacji i przeprowadzania egzaminu państwowego oraz wzory stosowanych dokumentów,
 - b) organizacji i przeprowadzania kursu kwalifikacyjnego oraz wzory stosowanych dokumentów,
 - c) organizacji obiegu oraz postępowania z dokumentami dotyczącymi osób przystępujących do egzaminu państwowego oraz do kursu kwalifikacyjnego,
 - d) prowadzenia dokumentacji przez wojewódzki ośrodek ruchu drogowego;
- 5) szczegółowe warunki i zakres egzaminu, o którym mowa w art. 58 ust. 1 pkt 7 ustawy z dnia 5 stycznia 2011 r. o kierujących pojazdami;
- 6) wzór i sposób nadawania numeru ewidencyjnego egzaminatora;
- 7) wzór legitymacji egzaminatora.

¹⁾ Minister Infrastruktury kieruje działem administracji rządowej – transport, na podstawie § 1 ust. 2 pkt 3 rozporządzenia Prezesa Rady Ministrów z dnia 11 stycznia 2018 r. w sprawie szczegółowego zakresu działania Ministra Infrastruktury (Dz. U. poz. 101 i 176).

²⁾ Niniejsze rozporządzenie w zakresie swojej regulacji wdraża postanowienia dyrektywy nr 2006/126/WE Parlamentu Europejskiego i Rady z dnia 20 grudnia 2006 r. w sprawie praw jazdy (przekształcenie) (Dz. Urz. UE L 403 z 30.12.2006, str. 18, Dz. Urz. UE L 223 z 26.08.2009, str. 31, Dz. Urz. UE L 314 z 29.11.2011, str. 31, Dz. Urz. UE L 321 z 20.11.2012, str. 54, Dz. Urz. UE L 158 z 10.06.2013, str. 356, Dz. Urz. UE L 261 z 03.10.2013, str. 29, Dz. Urz. UE L 194 z 02.07.2014, str. 10, Dz. Urz. UE L 107 z 25.04.2015, str. 68, Dz. Urz. UE L 126 z 14.05.2016, str. 85, Dz. Urz. UE L 183 z 08.07.2016, str. 59, Dz. Urz. UE L 112 z 02.05.2018, str. 29 oraz Dz. Urz. UE L 165 z 02.07.2018).

§ 2. Ilekroć w rozporządzeniu jest mowa o:

- 1) ustawie – rozumie się przez to ustawę z dnia 5 stycznia 2011 r. o kierujących pojazdami;
- 2) pozwoleniu – rozumie się przez to pozwolenie na kierowanie tramwajem, o którym mowa w art. 7 ust. 1 pkt 1 ustawy;
- 3) ośrodku egzaminowania – rozumie się przez to wojewódzki ośrodek ruchu drogowego, o którym mowa w art. 56 ustawy;
- 4) dyrektorze – rozumie się przez to osobę, o której mowa w art. 118 ust. 1 ustawy z dnia 20 czerwca 1997 r. – Prawo o ruchu drogowym (Dz. U. z 2018 r. poz. 1990, z późn. zm.³⁾);
- 5) osobie egzaminowanej – rozumie się przez to osoby, o których mowa w art. 49 ust. 1 ustawy;
- 6) egzaminatorach – rozumie się przez to osoby, o których mowa w art. 58 ust. 1 ustawy, oraz kandydatów na egzaminatorów, o których mowa w art. 55 ust. 3 i art. 61 ust. 3 pkt 3 ustawy;
- 7) egzaminie weryfikacyjnym – rozumie się przez to egzamin, o którym mowa w art. 58 ust. 1 pkt 7 ustawy;
- 8) pojazdach egzaminacyjnych – rozumie się przez to pojazdy przeznaczone do przeprowadzania części praktycznej egzaminu państwowego, o których mowa w art. 53 oraz art. 54 ust. 5 ustawy;
- 9) pojeździe z automatyczną skrzynią biegów – rozumie się przez to pojazd, w którym nie ma pedału sprzęgła, a w przypadku motorowerów i motocykli – ręcznej dźwigni sprzęgła;
- 10) systemie teleinformatycznym ośrodka egzaminowania – rozumie się przez to jednolity dla wszystkich wojewódzkich ośrodków ruchu drogowego system teleinformatyczny w rozumieniu art. 3 pkt 3 ustawy z dnia 17 lutego 2005 r. o informatyzacji działalności podmiotów realizujących zadania publiczne (Dz. U. z 2019 r. poz. 700, 730 i 848) zintegrowany z systemem teleinformatycznym obsługującym centralną ewidencję kierowców;
- 11) administratorze – rozumie się przez to osobę zatrudnioną w ośrodku egzaminowania, która prowadzi obsługę systemu teleinformatycznego ośrodka egzaminowania;
- 12) operatorze – rozumie się przez to osobę zatrudnioną w ośrodku egzaminowania, uprawnioną do korzystania z systemu teleinformatycznego ośrodka egzaminowania;
- 13) egzaminatorze nadzorującym – rozumie się przez to egzaminatora zatrudnionego w ośrodku egzaminowania, który nadzoruje pracę egzaminatorów i udziela wyjaśnień na uwagi wnoszone przez osoby egzaminowane;
- 14) koordynatorze – rozumie się przez to osobę zatrudnioną w ośrodku egzaminowania, która koordynuje pracę egzaminatorów.

Rozdział 2

Ośrodki egzaminowania

§ 3. 1. Ośrodek egzaminowania powinien posiadać:

- 1) co najmniej:
 - a) pomieszczenie do przechowywania dokumentacji w postaci elektronicznej lub papierowej związanej z przeprowadzaniem egzaminów państwowych,
 - b) pomieszczenie przeznaczone do zapisywania osób na egzamin państwowy i administrowania danymi,
 - c) pomieszczenie dla egzaminatorów,
 - d) salę przeznaczoną do przeprowadzania części teoretycznej egzaminu państwowego,
 - e) pomieszczenie stanowiące poczekalnię dla osób oczekujących na egzamin państwowy,
 - f) toaletę zlokalizowaną w pobliżu sali do przeprowadzania części teoretycznej egzaminu państwowego w tym toaletę przystosowaną do potrzeb osób niepełnosprawnych;
- 2) plac manewrowy przeznaczony do sprawdzania umiejętności wykonywania zadań wchodzących w skład części praktycznej egzaminu państwowego;

³⁾ Zmiany tekstu jednolitego wymienionej ustawy zostały ogłoszone w Dz. U. z 2018 r. poz. 2244 i 2322 oraz z 2019 r. poz. 53, 60, 730, 752, 870, 1123 i 1180.

- 3) pojazdy egzaminacyjne w liczbie umożliwiającej obsługę zaplanowanych egzaminów państwowych;
- 4) system teleinformatyczny ośrodka egzaminowania umożliwiający obsługę oraz przeprowadzenie egzaminu państwowego z wykorzystaniem komputerowego urządzenia egzaminacyjnego oraz zapewniający co najmniej:
 - a) przeprowadzenie egzaminu państwowego zgodnie z zasadami określonymi w art. 51 ust. 2 pkt 1 ustawy,
 - b) ewidencję osób przystępujących do egzaminu państwowego,
 - c) analizę wyników egzaminów państwowych oraz generowanie informacji, o których mowa w § 37,
 - d) przekazywanie informacji o wyniku egzaminu państwowego do właściwego organu wydającego prawo jazdy lub pozwolenie w postaci aktualizacji profilu kandydata na kierowcę udostępnionego w centralnej ewidencji kierowców, o dane dotyczące wyniku egzaminu państwowego,
 - e) rejestrację zgłoszeń dokonanych na podstawie art. 63 ust. 6 ustawy,
 - f) możliwość zastosowania zakazu przeprowadzania egzaminu państwowego dla osób, o których mowa w art. 57 ustawy,
 - g) możliwość nadania przez dyrektora odpowiednich uprawnień administratorowi,
 - h) możliwość nadania przez dyrektora odpowiednich uprawnień operatorom wprowadzającym dane do systemu teleinformatycznego ośrodka egzaminowania,
 - i) możliwość dostępu do zgromadzonych danych z wykorzystaniem przyznawanych przez dyrektora, administratorowi i operatorom, haseł i indywidualnych kluczy cyfrowych; przyznane hasła i indywidualne klucze cyfrowe stanowią tajemnicę prawnie chronioną.

2. Egzaminatorem nadzorującym może być egzaminator zatrudniony w ośrodku egzaminowania, który spełnia następujące warunki:

- 1) posiada co najmniej uprawnienia do przeprowadzania egzaminów państwowych na prawo jazdy kategorii A, B, C, D i E oraz
- 2) posiada co najmniej 2-letnie doświadczenie w przeprowadzaniu egzaminów na prawo jazdy w zakresie prawa jazdy kategorii A, B, C, D i E.

§ 4. 1. Sala przeznaczona do przeprowadzania części teoretycznej egzaminu państwowego powinna być:

- 1) oświetlona, ogrzewana i przewietrzana;
- 2) oznaczona informacją „Sala egzaminacyjna”;
- 3) odizolowana od innych pomieszczeń;
- 4) wyposażona:
 - a) w oddzielne miejsce lub stanowisko do pracy dla egzaminatora,
 - b) w oddzielne miejsce lub stanowisko dla każdej osoby egzaminowanej,
 - c) w komputerowe urządzenie egzaminacyjne dla każdej osoby egzaminowanej.

2. W sali egzaminacyjnej, w czasie trwania egzaminu, nie mogą znajdować się plansze lub inne przedmioty mogące stanowić pomoc dla osoby egzaminowanej.

§ 5. Plac manewrowy przeznaczony do sprawdzania umiejętności wykonywania zadań wchodzących w skład części praktycznej egzaminu państwowego w zakresie poszczególnych kategorii prawa jazdy powinien:

- 1) być zlokalizowany możliwie blisko ośrodka egzaminowania;
- 2) być wyłączony z ruchu dla pojazdów innych niż pojazdy egzaminacyjne i pojazdów wykorzystywanych przez ośrodek egzaminowania do prowadzenia szkoleń, o których mowa w ustawie z dnia 6 września 2001 r. o transporcie drogowym (Dz. U. z 2019 r. poz. 58, z późn. zm.⁴⁾), w ustawie z dnia 19 sierpnia 2011 r. o przewozie towarów niebezpiecznych (Dz. U. z 2019 r. poz. 382, 534, 730 i 1123) oraz w art. 61 i art. 62 ustawy – dotyczy godzin, w których są przeprowadzane egzaminy państwowe;

⁴⁾ Zmiany tekstu jednolitego wymienionej ustawy zostały ogłoszone w Dz. U. z 2019 r. poz. 60, 125, 690, 730, 1123 i 1180.

- 3) być odgradzony od pozostałej części ośrodka egzaminowania;
- 4) mieć nawierzchnię asfaltową, betonową albo kostkową;
- 5) umożliwiać, poprzez trwałe wyznaczenie odpowiednich stanowisk, wykonanie każdego z zadań egzaminacyjnych przewidzianych do wykonania na placu manewrowym na egzaminie państwowym.

§ 6. Plac manewrowy przeznaczony do sprawdzenia umiejętności wykonywania zadań wchodzących w skład części praktycznej egzaminu państwowego w zakresie pozwolenia powinien być:

- 1) wyposażony w sieć trakcyjną i torowisko umożliwiające realizację zadań wchodzących w skład tej części egzaminu;
- 2) wyłączony z ruchu dla pojazdów innych niż pojazdy egzaminacyjne i pojazdów wykorzystywanych przez ośrodek egzaminowania do prowadzenia szkoleń, o których mowa w ustawie z dnia 6 września 2001 r. o transporcie drogowym, w ustawie z dnia 19 sierpnia 2011 r. o przewozie towarów niebezpiecznych oraz w art. 61 i art. 62 ustawy – dotyczy godzin, w których są przeprowadzane egzaminy państwowe;
- 3) wydzielony oznakowaniem od pozostałej części zajezdni lub torowiska – dotyczy godzin, w których są przeprowadzane egzaminy państwowe.

§ 7. 1. Urządzenie, o którym mowa w art. 54 ust. 1 ustawy, powinno:

- 1) rejestrować co najmniej obraz widoczny do przodu przez przednią szybę pojazdu egzaminacyjnego (kamera o kącie widzenia 45° lub więcej); obraz zapisywany zawiera opis składający się z daty, godziny przeprowadzanego egzaminu oraz numeru rejestracyjnego pojazdu egzaminacyjnego; w przypadku braku możliwości umieszczenia numeru rejestracyjnego pojazdu dopuszcza się podanie przez egzaminatora numeru rejestracyjnego ustnie przed rozpoczęciem egzaminu;
- 2) rejestrować dźwięk w pojeździe równoległe z rejestracją obrazu;
- 3) uniemożliwiać ingerencję w zapis na informatycznym nośniku danych;
- 4) być uruchamiane i zatrzymywane bez ingerencji egzaminatora w proces rejestracji; w celu wyjęcia informatycznego nośnika danych dopuszcza się manualne wyłączenie urządzenia przez egzaminatora po zakończeniu egzaminu i omówieniu, o którym mowa w § 28 ust. 2 pkt 1;
- 5) zapewniać egzaminatorowi podgląd obrazu rejestrowanego na informatycznym nośniku danych lub być wyposażone we wskaźnik informujący o aktywności funkcji rejestrowania, tak aby w trakcie trwania części praktycznej egzaminu państwowego egzaminator miał możliwość sprawdzenia, czy nie nastąpiła awaria urządzenia powodująca brak możliwości nagrywania przebiegu tej części egzaminu.

2. Zarejestrowany obraz i dźwięk przechowuje się w ośrodku egzaminowania na odpowiednich informatycznych nośnikach danych, w pomieszczeniu zabezpieczonym przed dostępem osób nieupoważnionych.

3. Zarejestrowany przebieg części praktycznej egzaminu państwowego mogą przeglądać wyłącznie:

- 1) dyrektor lub osoba przez niego upoważniona;
- 2) egzaminator nadzorujący;
- 3) osoba, o której mowa w art. 69 ust. 4 ustawy;
- 4) osoba egzaminowana lub jej pełnomocnik oraz egzaminator, który przeprowadził ten egzamin – w przypadku złożenia skargi na sposób przeprowadzenia egzaminu lub wniesienia przez osobę egzaminowaną do egzaminatora nadzorującego zastrzeżeń na sposób przeprowadzenia egzaminu;
- 5) egzaminator, który przeprowadził ten egzamin – w przypadku wszczęcia postępowania wyjaśniającego dotyczącego oceny przeprowadzonej części praktycznej egzaminu państwowego lub sposobu jego przeprowadzenia.

4. Jeżeli przebieg części praktycznej egzaminu państwowego nie został zarejestrowany z powodu awarii urządzenia nagrywającego jego przebieg, dyrektor:

- 1) informuje o tym fakcie właściwego marszałka województwa w celu sprawdzenia, czy nie zachodzą przesłanki, o których mowa w art. 72 ust. 1 ustawy, albo
- 2) występuje do właściwego marszałka województwa z wnioskiem, o którym mowa w art. 72 ust. 2 pkt 2 ustawy, jeżeli stwierdzi, że zaistniały przesłanki, o których mowa w art. 72 ust. 1 ustawy.

§ 8. Ośrodek egzaminowania prowadzi ewidencję osób egzaminowanych, wyników egzaminów i protokołów egzaminacyjnych, korzystając z systemu teleinformatycznego ośrodka egzaminowania.

Rozdział 3

Egzamin państwowy

§ 9. 1. Egzamin państwowy jest przeprowadzany w ośrodku egzaminowania.

2. Przepisu ust. 1 nie stosuje się do części praktycznej egzaminu państwowego przeprowadzanej w ruchu drogowym, do części praktycznej egzaminu państwowego w zakresie pozwolenia, a także do egzaminu państwowego w zakresie prawa jazdy kategorii AM.

3. Egzamin państwowy w zakresie prawa jazdy kategorii AM może być organizowany przez ośrodek egzaminowania w miejscowości spełniającej wymagania, o których mowa w art. 51 ust. 4 lub 4a ustawy, poza siedzibą ośrodka egzaminowania.

4. W przypadku, o którym mowa w ust. 3, część teoretyczna egzaminu państwowego może być przeprowadzana przy użyciu przenośnych stacji egzaminacyjnych, współpracujących z systemem teleinformatycznym ośrodka egzaminowania.

§ 10. 1. Osoby egzaminowane ubiegające się o uprawnienie do kierowania pojazdem w zakresie:

- 1) prawa jazdy kategorii A, jeżeli posiadają odpowiednio prawo jazdy kategorii A1 lub A2 lub potwierdzenie uzyskania pozytywnego wyniku egzaminu państwowego w zakresie tych kategorii prawa jazdy,
- 2) prawa jazdy kategorii A2, B, C lub D, jeżeli posiadają odpowiednio prawo jazdy kategorii A1, B1, C1 lub D1 lub potwierdzenie uzyskania pozytywnego wyniku egzaminu państwowego w zakresie tych kategorii prawa jazdy,
- 3) prawa jazdy kategorii AM, A1, A2, A, B1, B, C1, C, D1 lub D, jeżeli posiadają wydane prawo jazdy kategorii AM, A1, A2, A, B1, B, C1, C, D1 lub D z ograniczeniem do prowadzenia pojazdów wyłącznie z automatyczną skrzynią biegów,
- 4) w zakresie, o którym mowa w art. 6 ust. 2 ustawy, jeżeli posiadają prawo jazdy kategorii B lub potwierdzenie uzyskania pozytywnego wyniku egzaminu państwowego w zakresie tej kategorii prawa jazdy

– uznaje się za posiadające pozytywny wynik części teoretycznej egzaminu państwowego.

2. Przed przystąpieniem do egzaminu państwowego osoba egzaminowana informuje ośrodek egzaminowania o numerycznie identyfikującym profil kandydata na kierowcę oraz składa odpowiednio:

- 1) dowód uiszczenia opłaty za egzamin;
- 2) wniosek, o którym mowa w art. 53 ust. 4a ustawy, wraz z oświadczeniem, o którym mowa w art. 53a ust. 1 ustawy;
- 3) wniosek, o którym mowa w art. 54 ust. 6 ustawy;
- 4) wniosek, o którym mowa w art. 55 ust. 1 ustawy, z podaniem imienia i nazwiska oraz numeru instruktora;
- 5) potwierdzoną za zgodność z oryginałem kopię lub wydruk wypełnionej karty przeprowadzonych zajęć z części praktycznej szkolenia, o której mowa w § 6 ust. 2 pkt 5 rozporządzenia Ministra Infrastruktury i Budownictwa z dnia 4 marca 2016 r. w sprawie szkolenia osób ubiegających się o uprawnienia do kierowania pojazdami, instruktorów i wykładowców (Dz. U. z 2018 r. poz. 1885), jeżeli egzamin ma być przeprowadzany pojazdem ośrodka szkolenia kierowców, w którym było przeprowadzone szkolenie uzupełniające lub z udziałem instruktora, który je przeprowadzał;
- 6) potwierdzoną za zgodność z oryginałem kopię zaświadczenia o ukończeniu szkolenia podstawowego, w przypadku jeżeli szkolenie to prowadził instruktor, którego numer uprawnień instruktora nie występuje w systemie teleinformatycznym ośrodka egzaminowania i został wprowadzony do profilu kandydata na kierowcę w postaci numeru technicznego.

3. W przypadku żołnierzy odbywających szkolenie w jednostkach wojskowych przed wyznaczeniem terminu egzaminu przez ośrodek egzaminowania dowódca jednostki wojskowej prowadzącej szkolenie składa wniosek o jego wyznaczenie do ośrodka egzaminowania, a informację o numerze identyfikującym profil kandydata na kierowcę przekazuje ośrodkowi egzaminowania nie później niż na 2 dni przed wyznaczonym terminem egzaminu.

4. W przypadku osoby, która przystępowała do egzaminu państwowego w trybie art. 99 ust. 1 pkt 1, art. 102 ust. 2 ustawy lub art. 114 ust. 1 pkt 1 ustawy z dnia 20 czerwca 1997 r. – Prawo o ruchu drogowym i uzyskała negatywny wynik egzaminu państwowego, w przypadku podejścia do egzaminu w związku z odzyskiwaniem uprawnień do kierowania pojazdami uznaje się ją za osobę po raz pierwszy przystępującą do egzaminu państwowego na prawo jazdy.

5. Na wniosek i koszt niepełnosprawnej osoby egzaminowanej posiadającej orzeczenie lekarskie z adnotacją, że może prowadzić pojazd po przystosowaniu go do rodzaju schorzenia dopuszcza się przeprowadzenie egzaminu państwowego w zakresie prawa jazdy kategorii AM czterokołowcem lekkim lub motorowerem trójkołowym.

§ 11. 1. Ośrodek egzaminowania:

- 1) na podstawie informacji, o której mowa w § 10 ust. 2, oraz na podstawie numeru PESEL osoby egzaminowanej albo daty urodzenia – jeżeli osoba nie posiada numeru PESEL, pobiera informacje zawarte w profilu kandydata na kierowcę wraz z informacją o ukończonym szkoleniu dla kandydatów na kierowców lub motorniczych – jeżeli odbycie takiego szkolenia było wymagane;
- 2) sprawdza dane w profilu kandydata na kierowcę i w przypadku braku wątpliwości co do ważności lub prawidłowości tych danych rejestruje tę osobę w ewidencji osób egzaminowanych, o której mowa w § 8;
- 3) wyznacza termin egzaminu państwowego przez wskazanie daty i godziny przeprowadzenia egzaminu; wyznaczona data egzaminu nie może przekraczać 30 dni od dnia, w którym ją wyznaczono;
- 4) wydaje zaświadczenie o wyznaczeniu terminu egzaminu na druku, którego wzór określa załącznik nr 1 do rozporządzenia.

2. W przypadku wątpliwości co do ważności i prawidłowości danych zawartych w profilu kandydata na kierowcę ośrodek egzaminowania odnotowuje niezgodność w centralnej ewidencji kierowców za pomocą systemu teleinformatycznego ośrodka egzaminowania w celu jej wyjaśnienia przez właściwy podmiot lub organ.

3. Jeżeli osoba egzaminowana uzyskała negatywny wynik części teoretycznej lub praktycznej egzaminu albo nie przystąpiła do egzaminu państwowego w wyznaczonym terminie, ośrodek egzaminowania na jej wniosek wyznacza kolejny termin egzaminu po uiszczeniu opłaty za egzamin. Osobie takiej wskazuje się pierwszy wolny termin egzaminu.

4. Osoba egzaminowana, nie później niż na 2 dni robocze przed planowanym egzaminem państwowym, informuje w formie pisemnej ośrodek egzaminowania, że nie stawi się na egzamin w wyznaczonym terminie. Dopuszcza się przesłanie powyższej informacji środkami komunikacji elektronicznej. Na żądanie ośrodka egzaminowania wymagane jest okazanie urzędowego potwierdzenia przedłożenia (UPP) lub wydruku potwierdzenia dostarczenia (odczytu) korespondencji wysłanej pocztą elektroniczną.

5. W przypadku, o którym mowa w ust. 4, ośrodek egzaminowania wyznacza kolejny termin egzaminu.

6. W przypadkach losowych dyrektor ośrodka egzaminowania może podjąć decyzję o skróceniu terminu, o którym mowa w ust. 4.

7. Osoba egzaminowana nie wnosi kolejnej opłaty za egzamin w przypadkach, o których mowa w § 15 pkt 4 i 5, § 16 ust. 1 pkt 2 i 5, ust. 2, art. 67 ust. 1 pkt 9 oraz art. 72 ust. 2 pkt 2 ustawy, oraz w przypadku awarii systemu teleinformatycznego.

§ 12. 1. Osoba egzaminowana może przystąpić do egzaminu państwowego, jeżeli okaże ważny w dniu egzaminu jeden z dokumentów potwierdzających jej tożsamość:

- 1) dowód osobisty;
- 2) kartę pobytu;
- 3) paszport;
- 4) tymczasowe zaświadczenie tożsamości cudzoziemca;
- 5) polski dokument tożsamości cudzoziemca;
- 6) zgoda na pobyt tolerowany.

2. Części praktycznej egzaminu państwowego przeprowadzanej w ruchu drogowym nie można przeprowadzić w przypadku, gdy osoba egzaminowana przystępująca do egzaminu państwowego kieruje pojazdem na placu manewrowym w sposób pozwalający stwierdzić, że jej zachowanie zagraża bezpośrednio życiu i zdrowiu uczestników ruchu drogowego lub naraża swoje życie i zdrowie na uszczerbek.

3. Przez zachowanie osoby egzaminowanej, o którym mowa w ust. 2, rozumie się w szczególności:

- 1) przejechanie kołem przez linie wyznaczające zewnętrzne krawędzie stanowisk;
- 2) najechanie albo potrącenie pachołka lub tyczki;

- 3) dwukrotne nieprawidłowe wykonanie zadania, o którym mowa w poz. 2–10 tabeli nr 2 załącznika nr 2 do rozporządzenia;
- 4) w przypadku egzaminu w zakresie pozwolenia – ruszenie w niewłaściwym kierunku lub dwukrotne nieprawidłowe wykonanie zadania, o którym mowa w tabeli nr 5 załącznika nr 2 do rozporządzenia.

§ 13. 1. Warunkiem przeprowadzenia egzaminu państwowego jest:

- 1) przygotowanie przez ośrodek egzaminowania przed egzaminem:
 - a) planu egzaminów – według wzoru określonego w załączniku nr 3 do rozporządzenia,
 - b) imiennych list osób zakwalifikowanych na egzamin w danym dniu sporządzonych na druku, którego wzór określa załącznik nr 4 do rozporządzenia; lista osób zakwalifikowanych na egzamin może zawierać podpisy osób egzaminowanych potwierdzające zgłoszenie się na egzamin,
 - c) sali egzaminacyjnej,
 - d) pojazdów egzaminacyjnych,
 - e) placu manewrowego odpowiadającego wymogom określonym dla poszczególnych zadań egzaminacyjnych,
 - f) kamizelek, odpowiedniego kasku ochronnego oraz ochraniaczy na kolana i łokcie, jeżeli egzamin jest przeprowadzany w zakresie prawa jazdy kategorii AM, A1, A2 lub A – nie dotyczy osoby niepełnosprawnej egzaminowanej w zakresie prawa jazdy kategorii AM, w przypadku gdy pojazd egzaminacyjny dla prawa jazdy kategorii AM umożliwia przebywanie egzaminatora w pojeździe,
 - g) środków łączności zapewniających porozumiewanie się egzaminatora z osobą egzaminowaną drogą radiową, jeżeli egzamin jest przeprowadzany w zakresie prawa jazdy kategorii:
 - AM, A1, A2, A – nie dotyczy osoby niepełnosprawnej egzaminowanej w zakresie prawa jazdy kategorii AM, w przypadku gdy pojazd egzaminacyjny dla prawa jazdy kategorii AM umożliwia przebywanie egzaminatora w pojeździe,
 - B1 – w przypadku gdy pojazd egzaminacyjny dla prawa jazdy kategorii B1 nie umożliwia przebywania egzaminatora w pojeździe;
- 2) zapewnienie przez osobę egzaminowaną pojazdu w przypadkach, o których mowa odpowiednio w art. 54 ust. 5 pkt 1 lub 2 ustawy, oraz w przypadku egzaminu przeprowadzanego w zakresie prawa jazdy kategorii B1;
- 3) zapewnienie przez osobę egzaminowaną w zakresie prawa jazdy kategorii AM, A1, A2, lub A odpowiedniego stroju ochronnego w postaci:
 - a) obuwia pełnego zakrywającego stopę wiązanego lub zapinanego na klamry, rzepy lub zatrzaski lub obuwia typu motocyklowego,
 - b) spodni z długimi nogawkami,
 - c) kurtki z długimi rękawami zapinanej na suwak, guziki lub zatrzaski,
 - d) rękawic zakrywających całe dłonie– nie dotyczy osoby niepełnosprawnej egzaminowanej w zakresie prawa jazdy kategorii AM, w przypadku gdy pojazd egzaminacyjny dla prawa jazdy kategorii AM umożliwia przebywanie egzaminatora w pojeździe;
- 4) zapewnienie przez osobę egzaminowaną lub ośrodek egzaminowania obecności tłumacza języka migowego, tłumacza systemu językowo-migowego lub środków wspierających komunikowanie się, jeżeli osoba egzaminowana jest osobą, o której mowa w art. 2 ust. 1 pkt 1 ustawy z dnia 19 sierpnia 2011 r. o języku migowym i innych środkach komunikowania się (Dz. U. z 2017 r. poz. 1824);
- 5) przydzielenie przed każdym egzaminem państwowym egzaminatorom wyznaczonym do przeprowadzenia egzaminów państwowych osób zakwalifikowanych na egzamin; przydzielenie odbywa się poprzez losowy dobór osoby egzaminowanej do egzaminatora, przy wykorzystaniu systemu teleinformatycznego ośrodka egzaminowania; nadzór nad przydzieleniem sprawuje koordynator lub egzaminator nadzorujący; w przypadku awarii systemu dopuszcza się ręczny losowy dobór osób egzaminowanych do egzaminatorów;
- 6) sprawdzenie przez ośrodek egzaminowania za pomocą systemu teleinformatycznego ośrodka egzaminowania, czy nie zostały przekazane przez centralną ewidencję kierowców informacje o zmianie danych zawartych w profilu kandydata na kierowcę.

2. Koordynator lub egzaminator nadzorujący może dokonywać bieżących zmian w rozdziale osób zakwalifikowanych na egzamin państwowy pomiędzy egzaminatorów.

3. Osoby egzaminowane przydziela się egzaminatorom z zachowaniem następujących warunków:

- 1) osoba egzaminowana rozpoczyna część teoretyczną egzaminu o wyznaczonej godzinie wskazanej w zaświadczeniu, o którym mowa w § 11 ust. 1 pkt 4, uwzględniając możliwość późniejszego jego rozpoczęcia, jednak nie więcej niż 15 minut;
- 2) osoba egzaminowana rozpoczyna część praktyczną egzaminu o wyznaczonej godzinie wskazanej w zaświadczeniu, o którym mowa w § 11 ust. 1 pkt 4, uwzględniając możliwość późniejszego jego rozpoczęcia, jednak nie więcej niż 15 minut;
- 3) egzaminatorowi przydziela się:
 - a) nie więcej niż dziewięć części praktycznych egzaminów państwowych w ciągu doby, a w przypadku egzaminu w zakresie prawa jazdy kategorii:
 - B+E, C1, C nie więcej niż sześć części praktycznych egzaminów państwowych w ciągu doby,
 - C1+E, C+E, D1, D1+E, D, D+E i T oraz pozwolenia nie więcej niż pięć części praktycznych egzaminów państwowych w ciągu doby,
 - b) maksymalnie jedną część praktyczną egzaminu państwowego w ciągu pięćdziesięciu minut – w przypadku egzaminu w zakresie prawa jazdy kategorii B1 i B,
 - c) maksymalnie jedną część praktyczną egzaminu państwowego w ciągu godziny i piętnastu minut – w przypadku egzaminu w zakresie prawa jazdy kategorii A, A1, A2, B+E, C, C1, T,
 - d) maksymalnie jedną część praktyczną egzaminu państwowego w ciągu godziny i trzydziestu minut – w przypadku egzaminu w zakresie prawa jazdy kategorii C1+E, C+E, D1, D, D1+E, D+E oraz pozwolenia
 - nie dotyczy prawa jazdy kategorii AM;
- 4) egzaminator przeprowadza egzaminy w zakresie części praktycznej egzaminu nie więcej niż przez osiem godzin na dobę.

4. Dopuszcza się wydłużenie czasu, o którym mowa w ust. 3 pkt 4, wyłącznie o czas, który niezbędny jest do zakończenia egzaminu rozpoczętego przed zakończeniem 8 godzin pracy egzaminatora.

5. W sytuacjach losowych dopuszcza się zwiększenie liczby części praktycznych egzaminów państwowych przydzielonych egzaminatorowi w ciągu doby do dziesięciu. Za sytuacje losowe uznaje się w szczególności:

- 1) nieplanowaną nieobecność egzaminatora, dla którego była zaplanowana praca;
- 2) nieobecność osoby zapisanej na egzamin;
- 3) przedłużony ze względu na warunki pogodowe lub nietypowe sytuacje drogowe ponad czas określony w ust. 3 pkt 3 czas trwania egzaminów realizowanych przez pozostałych zaplanowanych do pracy egzaminatorów.

6. W przypadkach, o których mowa w ust. 5, informację o przydzieleniu większej liczby egzaminów poszczególnym egzaminatorom, podpisaną przez dyrektora, załącza się do protokołu egzaminacyjnego, a jej kopię dyrektor przesyła najpóźniej w ciągu 2 dni roboczych właściwemu marszałkowi województwa.

§ 14. Egzaminator w związku z wykonywanymi czynnościami:

- 1) potwierdza:
 - a) tożsamość osoby egzaminowanej,
 - b) zgodność danych zawartych we wniosku, o którym mowa w art. 55 ust. 1 ustawy, z legitymacją instruktora mającego razem z osobą egzaminowaną brać udział w części praktycznej egzaminu państwowego;
- 2) w przypadku, o którym mowa w art. 50 ust. 2 pkt 7 lit. a ustawy, wzywa organy uprawnione do przeprowadzenia badania osoby egzaminowanej w celu ustalenia w jej organizmie zawartości alkoholu lub środka działającego podobnie do alkoholu;
- 3) w przypadku gdy instruktor biorący udział w części praktycznej egzaminu państwowego zakłóca lub uniemożliwia przebieg tego egzaminu, może nakazać temu instruktorowi opuszczenie pojazdu egzaminacyjnego lub placu manewrowego ośrodka egzaminowania.

§ 15. Egzaminator nie przeprowadza egzaminu państwowego, jeżeli:

- 1) nie jest możliwe ustalenie tożsamości osoby zgłaszającej się na egzamin;
- 2) osoba egzaminowana zgłaszająca się na egzamin:
 - a) jest pod wpływem alkoholu lub odmówiła poddania się badaniu, o którym mowa w § 14 pkt 2,
 - b) zaproponowała egzaminatorowi przyjęcie korzyści majątkowej lub osobistej w zamian za uzyskanie pozytywnego wyniku egzaminu,
 - c) nie spełnia warunków wynikających z wpisanych w orzeczeniu lekarskim kodów i subkodów ograniczeń w zakresie specjalnych wymagań wobec osoby kierującej pojazdem,
 - d) spełnia co najmniej jedną z przesłanek, o których mowa w art. 50 ust. 2 i 3 oraz art. 57 ustawy,
 - e) nie spełnia warunku, o którym mowa w § 13 ust. 1 pkt 2–4;
- 3) nie jest możliwe potwierdzenie danych dotyczących instruktora lub tłumacza przysięgłego mającego brać udział w części praktycznej egzaminu państwowego lub nie zgłosił się on na egzamin, z zastrzeżeniem § 38;
- 4) warunki atmosferyczne lub inne przyczyny uniemożliwiają przeprowadzanie egzaminów;
- 5) stwierdził awarię urządzenia rejestrującego uniemożliwiającą rejestrację przebiegu części praktycznej egzaminu państwowego, a nie ma możliwości przeprowadzenia części praktycznej egzaminu państwowego pojazdem wyposażonym w sprawne urządzenie rejestrujące;
- 6) pojazd, o którym mowa w art. 53 ust. 4a ustawy, nie spełnia wymagań określonych odpowiednio w art. 24 oraz art. 54 ustawy.

§ 16. 1. Egzaminator przerywa egzamin państwowy:

- 1) jeżeli zaistniały przesłanki, o których mowa w art. 52 ust. 2 ustawy, w szczególności określone w tabeli nr 1 załącznika nr 2 do rozporządzenia;
- 2) jeżeli stwierdził awarię urządzenia rejestrującego uniemożliwiającą rejestrację przebiegu części praktycznej egzaminu państwowego, a nie ma możliwości przeprowadzenia części praktycznej egzaminu państwowego pojazdem wyposażonym w sprawne urządzenie rejestrujące;
- 3) na wniosek osoby egzaminowanej;
- 4) w przypadku, o którym mowa w § 32;
- 5) jeżeli stwierdził awarię pojazdu egzaminacyjnego uniemożliwiającą dalsze prowadzenie części praktycznej egzaminu państwowego, a nie ma możliwości przeprowadzenia części praktycznej egzaminu państwowego innym pojazdem egzaminacyjnym;
- 6) jeżeli stwierdził, że osoba egzaminowana jest pod wpływem alkoholu lub środków działających podobnie do alkoholu.

2. Egzaminator nadzorujący przerywa egzamin jeżeli stwierdzi, że egzamin przeprowadzany jest niezgodnie z przepisami.

3. W przypadku, o którym mowa w ust. 2, dalszą część egzaminu przeprowadza egzaminator nadzorujący lub wyznaczony przez niego inny egzaminator.

§ 17. 1. Dyrektor może okresowo wstrzymać przeprowadzanie egzaminów praktycznych z przyczyn, o których mowa w § 15 pkt 4, o czym niezwłocznie zawiadamia właściwego marszałka województwa.

2. Wznowienie przeprowadzania egzaminów następuje niezwłocznie po ustaniu przyczyn ich wstrzymania.

§ 18. 1. Podczas przeprowadzania egzaminu państwowego w sali egzaminacyjnej mogą przebywać wyłącznie osoby zdające egzamin, egzaminator przeprowadzający egzamin i egzaminator nadzorujący oraz:

- 1) kandydaci na egzaminatorów wraz z ich wykładowcą, odbywający praktyki w ramach kursu kwalifikacyjnego,
- 2) osoby sprawujące nadzór nad sprawdzeniem kwalifikacji w imieniu właściwego marszałka województwa,
- 3) tłumacz języka migowego lub tłumacz systemu językowo-migowego, którego obecność na egzaminie zapewnia sobie osoba egzaminowana lub zapewniony przez ośrodek egzaminowania, jednak nie dłużej niż do czasu rozpoczęcia testu,

- 4) tłumacz przysięgły, którego udział zapewnia sobie osoba egzaminowana, jeżeli osoba ta nie włada językiem polskim w stopniu umożliwiającym przeprowadzenie egzaminu oraz zrozumienie zasad przeprowadzania egzaminu, jednak nie dłużej niż do czasu rozpoczęcia testu,
 - 5) dyrektor i osoby upoważnione przez niego
- pod warunkiem, że ich obecność nie zakłóca i nie utrudnia przebiegu egzaminu.

2. Podczas przeprowadzania części praktycznej egzaminu państwowego na placu manewrowym mogą przebywać wyłącznie osoby egzaminowane przystępujące do egzaminu państwowego, egzaminatorzy przeprowadzający egzamin państwowy i egzaminator nadzorujący oraz:

- 1) instruktor biorący udział w części praktycznej egzaminu państwowego, który może przebywać w pojeździe w przypadku obecności w nim egzaminatora,
 - 2) kandydaci na egzaminatorów wraz z wykładowcą,
 - 3) kandydaci na egzaminatorów, o których mowa w art. 61 ust. 3 pkt 3 ustawy,
 - 4) osoby sprawujące nadzór nad sprawdzeniem kwalifikacji w imieniu właściwego marszałka województwa,
 - 5) tłumacz przysięgły, którego udział zapewnia sobie osoba egzaminowana, jeżeli osoba ta nie włada językiem polskim w stopniu umożliwiającym przeprowadzenie egzaminu,
 - 6) tłumacz języka migowego lub tłumacz systemu językowo-migowego, którego udział na egzaminie zapewnia sobie osoba egzaminowana lub zapewniony przez ośrodek egzaminowania,
 - 7) dyrektor i osoby przez niego upoważnione
- pod warunkiem, że ich obecność nie zakłóca i nie utrudnia przebiegu egzaminu.

3. Podczas przeprowadzania części praktycznej egzaminu państwowego w ruchu drogowym w pojeździe egzaminacyjnym może przebywać wyłącznie osoba egzaminowana zdająca egzamin państwowy, egzaminator przeprowadzający egzamin i egzaminator nadzorujący oraz:

- 1) instruktor biorący udział w części praktycznej egzaminu państwowego,
 - 2) kandydaci na egzaminatorów wraz z wykładowcą,
 - 3) kandydaci na egzaminatorów, o których mowa w art. 61 ust. 3 pkt 3 ustawy,
 - 4) osoby sprawujące nadzór nad sprawdzeniem kwalifikacji w imieniu właściwego marszałka województwa,
 - 5) tłumacz przysięgły, którego udział zapewnia sobie osoba egzaminowana, jeżeli osoba ta nie włada językiem polskim w stopniu umożliwiającym przeprowadzenie egzaminu,
 - 6) tłumacz języka migowego lub tłumacz systemu językowo-migowego, którego obecność na egzaminie zapewnia sobie osoba egzaminowana lub zapewniony przez ośrodek egzaminowania,
 - 7) dyrektor i osoby przez niego upoważnione,
 - 8) w przypadku egzaminu w zakresie pozwolenia – druga osoba przystępująca do egzaminu państwowego
- pod warunkiem, że ich obecność nie zakłóca i nie utrudnia przebiegu egzaminu.

Rozdział 4

Warunki i tryb przeprowadzania części teoretycznej egzaminu państwowego

§ 19. 1. Część teoretyczna egzaminu państwowego jest przeprowadzana:

- 1) w formie określonej w art. 51 ust. 2 pkt 1 ustawy, z wykorzystaniem systemu teleinformatycznego ośrodka egzaminowania, przy użyciu pytań składających się ze scenariuszy, wizualizacji i opisów;
- 2) w sali, o której mowa w § 3 ust. 1 pkt 1 lit. d.

2. Część teoretyczną egzaminu państwowego przeprowadza się dla maksymalnie 20 osób egzaminowanych jednocześnie.

3. Część teoretyczna egzaminu państwowego polega na wskazaniu przy użyciu urządzenia egzaminacyjnego prawidłowej odpowiedzi na pytania wybierane losowo w czasie rzeczywistym. Pytania stanowią realizację scenariusza przez zastosowanie odpowiedniej wizualizacji i opisu, o których mowa w ust. 1 pkt 1, zapisanych w postaci elektronicznej w systemie teleinformatycznym ośrodka egzaminowania.

4. Część teoretyczna egzaminu państwowego obejmuje:

- 1) 20 pytań z wiedzy podstawowej, w tym:
 - a) 10 pytań o wysokim znaczeniu dla bezpieczeństwa ruchu drogowego,
 - b) 6 pytań o średnim znaczeniu dla bezpieczeństwa ruchu drogowego,
 - c) 4 pytania o niskim znaczeniu dla bezpieczeństwa lub porządku ruchu drogowego;
- 2) 12 pytań z wiedzy specjalistycznej w zakresie poszczególnych kategorii prawa jazdy lub pozwolenia, w tym:
 - a) 6 pytań o wysokim znaczeniu dla bezpieczeństwa ruchu drogowego,
 - b) 4 pytania o średnim znaczeniu dla bezpieczeństwa ruchu drogowego,
 - c) 2 pytania o niskim znaczeniu dla bezpieczeństwa lub porządku ruchu drogowego.

5. Każde pytanie zawiera:

- 1) jedną prawidłową odpowiedź;
- 2) przypisaną liczbę punktów za udzielenie prawidłowej odpowiedzi o następującej wartości:
 - a) 3 punkty – pytanie o wysokim znaczeniu dla bezpieczeństwa ruchu drogowego,
 - b) 2 punkty – pytanie o średnim znaczeniu dla bezpieczeństwa ruchu drogowego,
 - c) 1 punkt – pytanie o niskim znaczeniu dla bezpieczeństwa lub porządku ruchu drogowego.

6. Udzielenie odpowiedzi na zadane pytanie polega na:

- 1) wyborze z dwóch zaproponowanych odpowiedzi oznaczonych wyrazami „TAK” albo „NIE” jednej odpowiedzi – dotyczy pytań, o których mowa w ust. 4 pkt 1; na przeczytanie treści pytania osoba egzaminowana ma 20 sekund, po czym na udzielenie odpowiedzi ma 15 sekund;
- 2) wyborze z trzech zaproponowanych odpowiedzi oznaczonych literami A, B i C jednej odpowiedzi – dotyczy pytań, o których mowa w ust. 4 pkt 2; na przeczytanie pytania i udzielenie odpowiedzi osoba egzaminowana ma 50 sekund.

7. Osoba egzaminowana może poprawiać udzielone odpowiedzi do momentu zatwierdzenia udzielonej odpowiedzi przez przejście do następnego pytania albo do momentu upływu czasu przewidzianego na udzielenie odpowiedzi. Niewskazanie żadnej odpowiedzi jest równoznaczne z udzieleniem niewłaściwej odpowiedzi na zadane pytanie i otrzymaniem 0 punktów.

8. Suma punktów możliwych do uzyskania z części teoretycznej egzaminu państwowego wynosi 74.

9. Osoba egzaminowana uzyskuje pozytywny wynik z części teoretycznej egzaminu państwowego w przypadku uzyskania co najmniej 68 punktów.

10. Czas trwania części teoretycznej egzaminu państwowego wynosi 25 minut.

§ 20. 1. Osoba egzaminowana może przystąpić do części teoretycznej egzaminu państwowego w zakresie więcej niż jednej kategorii prawa jazdy lub pozwolenia.

2. W przypadku, o którym mowa w ust. 1, czas egzaminu wydłuża się o 25 minut dla każdej następnej kategorii prawa jazdy lub pozwolenia.

3. Przepis § 19 stosuje się.

§ 21. 1. Przed rozpoczęciem części teoretycznej egzaminu państwowego egzaminator potwierdza tożsamość osób egzaminowanych przystępujących do egzaminu oraz zgodność danych osobowych z danymi zawartymi w systemie teleinformatycznym ośrodka egzaminowania.

2. Po wykonaniu czynności, o których mowa w ust. 1, egzaminator, rozpoczynając egzamin:

- 1) uruchamia komputerowe urządzenie egzaminacyjne;
- 2) czuwa nad prawidłowym przebiegiem egzaminu.

§ 22. 1. Po zakończeniu części teoretycznej egzaminu państwowego egzaminator na wniosek osoby egzaminowanej, przy użyciu systemu teleinformatycznego ośrodka egzaminowania:

- 1) dokonuje wydruku wyników tej części egzaminu państwowego w postaci arkusza zawierającego:
 - a) nazwisko i imię osoby egzaminowanej,
 - b) numer ewidencyjny i numer PESEL osoby egzaminowanej albo datę urodzenia – jeżeli osoba nie posiada numeru PESEL,
 - c) zakres egzaminu państwowego,
 - d) numery kolejno wyświetlonych osobie egzaminowanej pytań oraz oznaczenia udzielonych przez nią odpowiedzi,
 - e) liczbę błędów – oddzielnie dla każdej kategorii prawa jazdy lub pozwolenia oraz liczbę punktów uzyskanych za każde pytanie,
 - f) wynik egzaminu – oddzielnie dla każdej kategorii prawa jazdy lub pozwolenia, wraz z podaniem sumy uzyskanych punktów;
- 2) przedstawia tej osobie do wglądu pytania egzaminacyjne wraz z informacją o brzmieniu odpowiedzi prawidłowych – dotyczy osób, które uzyskały negatywny wynik z części teoretycznej egzaminu państwowego.

2. Arkusz, o którym mowa w ust. 1 pkt 1, przekazuje się osobie egzaminowanej.

Rozdział 5

Warunki i tryb przeprowadzania części praktycznej egzaminu państwowego

§ 23. 1. Część praktyczna egzaminu państwowego polega na:

- 1) wykonaniu na placu manewrowym zadań określonych:
 - a) dla prawa jazdy kategorii AM, A1, A2, A, B1 lub B w tabeli nr 2 załącznika nr 2 do rozporządzenia – zgodnie z techniką kierowania pojazdem i kryteriami określonymi w tabeli nr 4 załącznika nr 2 do rozporządzenia,
 - b) dla pozwolenia w poz. 1 tabeli nr 5 załącznika nr 2 do rozporządzenia oraz dwa losowo wybrane zadania określone w poz. 2–5 tabeli nr 5 załącznika nr 2 do rozporządzenia – zgodnie z techniką kierowania pojazdem i kryteriami określonymi w tabeli nr 6 załącznika nr 2 do rozporządzenia,
 - c) dla prawa jazdy kategorii B+E, C1, C1+E, C, C+E, D1, D1+E, D, D+E lub T zadań określonych w tabeli nr 2 w poz. 1 i 2 załącznika nr 2 do rozporządzenia oraz w jednym z zestawów określonych w tabeli nr 3 załącznika nr 2 do rozporządzenia – zgodnie z techniką kierowania pojazdem i kryteriami określonymi w tabeli nr 4 załącznika nr 2 do rozporządzenia; zestawy zadań wybiera losowo system teleinformatyczny ośrodka egzaminowania; w przypadku awarii systemu teleinformatycznego dopuszcza się dokonanie losowego doboru zestawu zadań przez osobę egzaminowaną przed egzaminem; numer zestawu egzaminator odnotowuje w kolumnie 2 listy osób zakwalifikowanych na egzamin;
- 2) wykonaniu w ruchu drogowym, zgodnie z przepisami ruchu drogowego i techniką kierowania pojazdem, zadań egzaminacyjnych:
 - a) obejmujących, z zastrzeżeniem § 24 lub § 25, co najmniej zadania określone w tabeli:
 - nr 7 załącznika nr 2 do rozporządzenia – w zakresie poszczególnych kategorii prawa jazdy,
 - nr 9 załącznika nr 2 do rozporządzenia – w zakresie pozwolenia,
 - b) w czasie nie krótszym niż określono w tabeli nr 8 załącznika nr 2 do rozporządzenia;
- 3) w przypadku egzaminu przeprowadzanego w zakresie prawa jazdy kategorii B1, B lub pozwolenia egzaminator może zakończyć egzamin po upływie 25 minut, jeżeli zostały wykonane wszystkie wymagane zadania egzaminacyjne, a wynik egzaminu jest pozytywny.

2. Osoba ubiegająca się o uprawnienie do kierowania pojazdami wynikające z art. 6 ust. 1 pkt 6 lit. c ustawy podczas części praktycznej egzaminu państwowego wykonuje zadania określone dla prawa jazdy kategorii B+E w sposób określony dla tej kategorii prawa jazdy.

3. Osoba niepełnosprawna, o której mowa w § 10 ust. 5, podczas części praktycznej egzaminu państwowego wykonuje zadania określone dla prawa jazdy kategorii B1 w sposób określony dla tej kategorii z zachowaniem czasu i miejsca przeprowadzania egzaminu określonego dla prawa jazdy kategorii AM.

§ 24. 1. Osoby egzaminowane w zakresie pozwolenia wykonują możliwe do zrealizowania ze względu na położenie torowiska i sieci trakcyjnej zadania określone w tabeli nr 9 załącznika nr 2 do rozporządzenia.

2. Osoby egzaminowane w zakresie prawa jazdy kategorii AM i T wykonują możliwe do zrealizowania ze względu na położenie miejsca przeprowadzania części praktycznej egzaminu oraz ze względu na bezpieczeństwo osoby egzaminowanej zadania egzaminacyjne określone w tabeli nr 7 załącznika nr 2 do rozporządzenia – zgodnie z przepisami ruchu drogowego i techniką kierowania pojazdem.

§ 25. Trasę przejazdu, na której jest przeprowadzany egzamin państwowy w zakresie prawa jazdy kategorii AM, określa egzaminator prowadzący egzamin w zależności od miejsca, w którym przeprowadzany jest ten egzamin.

§ 26. Przed rozpoczęciem części praktycznej egzaminu państwowego egzaminator:

- 1) potwierdza tożsamość osoby egzaminowanej przystępującej do części praktycznej egzaminu państwowego oraz zgodność danych osobowych tej osoby z danymi zawartymi na liście osób zakwalifikowanych na egzamin państwowy, o której mowa w § 13 ust. 1 pkt 1 lit. b;
- 2) w przypadku obecności na egzaminie:
 - a) instruktora, potwierdza jego tożsamość i uprawnienia na podstawie ważnej legitymacji instruktora nauki jazdy oraz dokumentów, o których mowa w § 12 ust. 1,
 - b) tłumacza przysięgłego, tłumacza języka migowego lub tłumacza systemu językowo-migowego, potwierdza ich tożsamość na podstawie dokumentów, o których mowa w § 12 ust. 1;
- 3) upewnia się, czy zasady przeprowadzania egzaminu państwowego są zrozumiałe dla osoby egzaminowanej;
- 4) przedstawia się osobie egzaminowanej, a w przypadku gdy egzamin państwowy jest rejestrowany, podaje swoje imię i nazwisko w taki sposób, aby zostały zarejestrowane;
- 5) potwierdza spełnienie warunków wynikających z opisanych w orzeczeniu lekarskim kodów ograniczeń w korzystaniu z uprawnień do kierowania pojazdami ze względu na stan zdrowia;
- 6) potwierdza spełnienie warunków określonych w § 13 ust. 1 pkt 3 w zakresie prawa jazdy kategorii AM, A1, A2 lub A.

§ 27. Podczas części praktycznej egzaminu państwowego:

- 1) na placu manewrowym zadania egzaminacyjne powinny być wykonywane w kolejności określonej odpowiednio w tabeli nr 2 albo 5 załącznika nr 2 do rozporządzenia, z zastrzeżeniem pkt 5;
- 2) w ruchu drogowym w zakresie prawa jazdy kategorii AM, A1, A2 lub A egzaminator ocenia wykonanie zadań egzaminacyjnych z innego pojazdu egzaminacyjnego, jadącego za osobą egzaminowaną, mając zapewnioną możliwość porozumiewania się z nią drogą radiową – nie dotyczy osoby niepełnosprawnej egzaminowanej w zakresie prawa jazdy kategorii AM w przypadku gdy pojazd egzaminacyjny dla prawa jazdy kategorii AM umożliwi przebywanie egzaminatora w pojeździe; w przypadku głuchych lub niedosłyszących osób egzaminowanych dopuszcza się inne formy porozumiewania się egzaminatora z osobą egzaminowaną;
- 3) egzaminator przekazuje osobie egzaminowanej polecenia dotyczące kierunku jazdy lub wykonania określonego zadania egzaminacyjnego; polecenia te nie mogą być sprzeczne z obowiązującymi na drodze zasadami ruchu drogowego lub stwarzać możliwości zagrożenia jego bezpieczeństwa;
- 4) w przypadku gdy pojazd egzaminacyjny dla kategorii B1 prawa jazdy nie umożliwia przebywania egzaminatora w pojeździe, egzamin ten przeprowadza się w sposób określony w pkt 2;
- 5) w przypadku egzaminu państwowego w zakresie prawa jazdy kategorii AM, A1, A2 lub A zadania egzaminacyjne, określone w tabeli nr 2 załącznika nr 2 do rozporządzenia, przeprowadza się w następującej kolejności: poz. 1, poz. 10, poz. 7, poz. 8, poz. 9, poz. 6;
- 6) egzaminator niezwłocznie informuje osobę egzaminowaną o nieprawidłowym wykonaniu zadania egzaminacyjnego; w przypadku dwukrotnego nieprawidłowego wykonania tego samego zadania egzaminacyjnego lub przerwania egzaminu państwowego, egzaminator informuje osobę egzaminowaną o negatywnym wyniku części praktycznej egzaminu państwowego;

- 7) egzaminator wypełnia odpowiedni arkusz przebiegu części praktycznej egzaminu państwowego według jednego ze wzorów określonych w załączniku nr 5 do rozporządzenia; arkusz może być sporządzony w postaci elektronicznej przy wykorzystaniu funkcjonalności systemu teleinformatycznego ośrodka egzaminowania, przy czym wynik egzaminu państwowego egzaminator potwierdza kwalifikowanym podpisem elektronicznym, podpisem osobistym lub podpisem zaufanym;
- 8) jeżeli egzaminator stwierdził awarię urządzenia rejestrującego uniemożliwiającą rejestrację przebiegu części praktycznej egzaminu państwowego od początku przeprowadza część praktyczną egzaminu odpowiednio na placu manewrowym i w ruchu drogowym albo w ruchu drogowym w zależności od miejsca wystąpienia awarii – pod warunkiem, że jest dostępny pojazd egzaminacyjny, którym można dalej przeprowadzać egzamin;
- 9) egzaminator zwraca szczególną uwagę na:
 - a) sposób wykonywania manewrów na drodze,
 - b) zachowanie wobec innych uczestników ruchu drogowego,
 - c) umiejętność oceny potencjalnych lub rzeczywistych zagrożeń na drodze,
 - d) skuteczność reagowania w przypadku powstania zagrożenia,
 - e) sposób używania mechanizmów sterowania pojazdem,
 - f) umiejętność zapewnienia bezpieczeństwa wszystkich użytkowników dróg, w szczególności najsłabszych i najbardziej narażonych, przez wykazywanie należytego szacunku dla innych.

§ 28. 1. Osoba egzaminowana uzyskuje:

- 1) pozytywny wynik części praktycznej egzaminu państwowego, jeżeli poprawnie wykonała zadania, o których mowa w § 23 lub § 24;
- 2) negatywny wynik części praktycznej egzaminu państwowego, jeżeli:
 - a) dwukrotnie nieprawidłowo wykonała to samo zadanie egzaminacyjne,
 - b) zachodzą okoliczności, o których mowa w § 16 ust. 1 pkt 1, 3, 4 i 6.

2. Po zakończeniu części praktycznej egzaminu państwowego egzaminator:

- 1) szczegółowo omawia z osobą egzaminowaną oraz odpowiednio tłumaczem lub instruktorem obecnym na egzaminie wynik części praktycznej egzaminu państwowego, a jeżeli wynik jest negatywny – podaje przyczyny jego uzyskania;
- 2) wpisuje do listy osób zakwalifikowanych na egzamin wynik części praktycznej egzaminu państwowego oraz wynik egzaminu państwowego;
- 3) przekazuje osobie egzaminowanej wypełniony arkusz przebiegu części praktycznej egzaminu państwowego; kopię arkusza dołącza się do listy osób zakwalifikowanych na egzamin.

3. W przypadku części praktycznej egzaminu państwowego w zakresie prawa jazdy kategorii B+E, C1+E, C+E, D1+E, D+E lub T brak umiejętności sprzęgnięcia pojazdu z przyczepą nie pozwala na realizację pozostałych zadań na placu manewrowym oraz w ruchu drogowym.

4. Czynności, o których mowa w ust. 2 pkt 2 i 3, mogą być wykonywane przy wykorzystaniu funkcjonalności systemu teleinformatycznego ośrodka egzaminowania, przy czym wynik egzaminu państwowego egzaminator potwierdza kwalifikowanym podpisem elektronicznym, podpisem osobistym lub podpisem zaufanym.

§ 29. Stanowiska wymienione w tabeli nr 10 i 11 załącznika nr 2 do rozporządzenia:

- 1) powinny być wyznaczone białymi lub żółtymi liniami o szerokości od 0,1 m do 0,15 m – wymiary pola określone w tabeli nr 10 i 11 załącznika nr 2 do rozporządzenia mierzy się pomiędzy wewnętrznym obrysem linii; dopuszcza się wyznaczenie stanowisk liniami w innym kolorze w przypadku wykorzystania już koloru białego i żółtego;
- 2) powinny posiadać na krawędziach pachołki drogowe z tyczkami lub tyczki; wysokość pachołka powinna wynosić co najmniej 0,5 m; wysokość tyczki powinna wynosić co najmniej 1,5 m dla tyczek stosowanych na stanowiskach odnoszących się do kategorii B1 lub B prawa jazdy oraz 2,0 m dla tyczek stosowanych na stanowiskach odnoszących się do pozostałych uprawnień do kierowania pojazdami; pachołki lub tyczki nie powinny naruszać wymiarów stanowiska (nie dotyczy stanowisk w zakresie prawa jazdy kategorii AM, A1, A2 i A); zastosowanie tyczek nie dotyczy stanowisk

do przeprowadzania egzaminu w zakresie prawa jazdy kategorii AM, A1, A2 i A; dopuszcza się użycie pachołków o wysokości co najmniej 0,3 m w przypadku stanowisk do przeprowadzania egzaminu w zakresie prawa jazdy kategorii AM, A1, A2 i A;

- 3) mogą posiadać wewnętrzną linię ograniczającą pas w postaci linii przerywanej;
- 4) powinny być wyposażone w krawężnik o wysokości 15 cm umieszczony na krawędzi jezdni, w sposób uniemożliwiający jego przesunięcie – dotyczy zadania określonego w tabeli nr 11 poz. 3 załącznika nr 2 do rozporządzenia.

Rozdział 6

Wynik egzaminu

§ 30. 1. Wyniki poszczególnych części egzaminu państwowego oddzielnie dla każdej kategorii prawa jazdy lub pozwolenia:

- 1) egzaminator wpisuje do listy osób zakwalifikowanych na egzamin bezpośrednio po zakończeniu dla określonej osoby egzaminu, przez umieszczenie w odpowiednich rubrykach litery lub cyfry:
 - a) „P” – jeżeli wynik jest pozytywny,
 - b) „N” – jeżeli wynik jest negatywny,
 - c) „X” – jeżeli osoba nie przystąpiła do egzaminu,
 - d) „78” – jeżeli egzamin był przeprowadzony pojazdem z automatyczną skrzynią biegów – nie dotyczy egzaminu w zakresie prawa jazdy kategorii B+E, C1, C, C+E, C1+E, D1, D, D1+E, D+E – dla osób posiadających prawo jazdy kategorii B bez ograniczenia do kierowania pojazdem z automatyczną skrzynią biegów;
- 2) dyrektor lub upoważniony przez niego egzaminator wpisuje do profilu kandydata na kierowcę, przez jego aktualizację w centralnej ewidencji kierowców za pomocą systemu teleinformatycznego ośrodka egzaminowania, umieszczając w odpowiednich rubrykach litery lub cyfry, o których mowa w pkt 1, potwierdzając ten wpis kwalifikowanym podpisem elektronicznym, podpisem osobistym lub podpisem zaufanym; do profilu kandydata na kierowcę wpisuje się zarówno pozytywne, jak i negatywne wyniki poszczególnych części egzaminu po przeprowadzeniu każdej z nich.

2. Dla osób egzaminowanych w zakresie uprawnień wynikających z art. 6 ust. 1 pkt 6 lit. c ustawy w liście osób zakwalifikowanych na egzamin oraz w profilu kandydata na kierowcę w rubryce kategoria prawa jazdy umieszcza się wyrazy „B kod 96”.

3. W przypadku braku możliwości aktualizacji profilu kandydata na kierowcę w sposób określony w ust. 1 pkt 2 z powodu braku łączności z centralną ewidencją kierowców, osoba, o której mowa w ust. 1 pkt 2, wpisuje wyniki egzaminu do systemu teleinformatycznego ośrodka egzaminowania, potwierdzając ten wpis kwalifikowanym podpisem elektronicznym, podpisem osobistym lub podpisem zaufanym w celu umożliwienia przeprowadzenia dalszych części egzaminu państwowego. Profil kandydata na kierowcę aktualizuje się w centralnej ewidencji kierowców w terminie określonym w art. 100ae ustawy z dnia 20 czerwca 1997 r. – Prawo o ruchu drogowym.

§ 31. Pozytywny wynik egzaminu państwowego uzyskuje osoba, która otrzymała pozytywny wynik z części teoretycznej i części praktycznej egzaminu państwowego – jeżeli ich zdanie jest wymagane.

§ 32. 1. W przypadku gdy osoba egzaminowana:

- 1) zaproponowała egzaminatorowi przyjęcie korzyści majątkowej lub osobistej w zamian za uzyskanie pozytywnego wyniku egzaminu państwowego lub
- 2) korzystała z materiałów lub urządzeń stanowiących pomoc w udzieleniu właściwej odpowiedzi na pytania w trakcie części teoretycznej egzaminu lub we właściwym wykonaniu zadań egzaminacyjnych, lub wykonywała te czynności niesamodzielnie

– osoba ta uzyskuje negatywny wynik egzaminu państwowego.

2. Za urządzenie stanowiące pomoc w wykonaniu zadań egzaminacyjnych nie uznaje się pojazdu egzaminacyjnego wyposażonego w:

- 1) czujniki parkowania;
- 2) tylną kamerę cofania;

- 3) lusterka automatycznie opuszczające się podczas cofania;
- 4) system wspomagania ruszania pod górę – w przypadku jeżeli system ten nie uruchamia się po zaciągnięciu albo uruchomieniu hamulca postojowego.

§ 33. W przypadku:

- 1) określonym w § 15 pkt 1, pkt 2 lit. c–e, pkt 3–5, § 16 ust. 1 pkt 2, § 17 ust. 1 oraz art. 67 ust. 1 pkt 9 ustawy oraz w przypadku awarii systemu teleinformatycznego – przyjmuje się, iż osoba nie przystąpiła do egzaminu;
- 2) niezapewnienia pojazdów lub stroju, o których mowa w § 13 ust. 1 pkt 2 lub 3, lub tłumacza wskazanego przez osobę egzaminowaną – przyjmuje się, iż osoba nie przystąpiła do egzaminu;
- 3) określonym w § 15 pkt 2 lit. a i b, § 16 ust. 1 pkt 1 i 6 oraz w przypadku niezgłoszenia się na egzamin państwowy w wyznaczonym terminie przez osobę skierowaną na egzamin w trybie art. 99 ust. 1 pkt 1 ustawy – przyjmuje się, iż osoba uzyskała negatywny wynik egzaminu.

§ 34. 1. Po zakończeniu egzaminu państwowego dla osób umieszczonych na liście osób zakwalifikowanych na egzamin, egzaminator potwierdza wpisane wyniki egzaminu podpisem i numerem uprawnień egzaminatora oraz przekazuje listę koordynatorowi.

2. Po przeprowadzeniu wszystkich egzaminów państwowych w danym dniu sporządza się w tym dniu protokół egzaminacyjny według wzoru określonego w załączniku nr 6 do rozporządzenia, na podstawie danych:

- 1) przekazanych przez komputerowe urządzenie egzaminacyjne,
- 2) zawartych w listach osób zakwalifikowanych na egzamin, przekazanych przez egzaminatorów

– umieszczając w odpowiednich rubrykach litery, o których mowa w § 30 ust. 1 pkt 1.

3. Przyczynę przerwania lub nieprzeprowadzenia egzaminu państwowego opisuje się szczegółowo, odpowiednio w protokole egzaminacyjnym lub w odrębnej notatce.

4. Dyrektor zatwierdza protokół egzaminacyjny, o którym mowa w ust. 2, najpóźniej następnego dnia roboczego po dniu, w którym został sporządzony.

§ 35. 1. Ośrodek egzaminowania przechowuje:

- 1) protokoły egzaminacyjne; w przypadku kiedy protokoły są w postaci papierowej po upływie roku powinny być zszyte w książkę oraz powinny zawierać na ostatniej stronie adnotację dyrektora, o liczbie stron i protokołów, z jego podpisem i pieczętą;
- 2) plany egzaminów i listy osób zakwalifikowanych na egzamin – przez okres miesiąca.

2. Na wniosek osoby egzaminowanej dyrektor ośrodka egzaminowania przesyła dokumenty do wskazanego ośrodka egzaminowania, dołączając informację o uzyskanych przez tę osobę wynikach egzaminów, zakresie tych egzaminów oraz danych ich przeprowadzenia używając funkcjonalności systemu teleinformatycznego ośrodka egzaminowania.

3. Dokumenty, o których mowa w ust. 1 pkt 1, ośrodek egzaminowania przechowuje przez okres 5 lat, a następnie archiwizuje.

4. W przypadku określonym w ust. 2 dyrektor zwalnia pobrany uprzednio profil kandydata na kierowcę w celu umożliwienia jego pobrania przez kolejny podmiot przeprowadzający egzamin dla tej osoby.

§ 36. Dokumentacja, o której mowa w § 34 i § 35, może być prowadzona z wykorzystaniem funkcjonalności systemu teleinformatycznego ośrodka egzaminowania i podpisywana kwalifikowanym podpisem elektronicznym, podpisem osobistym lub podpisem zaufanym.

§ 37. 1. Dyrektor w okresach kwartalnych przekazuje informację o uzyskanych przez osoby egzaminowane wynikach egzaminów:

- 1) starostom – w odniesieniu do instruktorów i podmiotów prowadzących szkolenie będących w ich ewidencji i rejestrze;
- 2) właściwemu organowi ewidencyjnemu – w odniesieniu do egzaminatorów będących w jego ewidencji.

2. Informacje, o której mowa w ust. 1, sporządza się według następującego wzoru:

$$Z = \frac{A}{B - C} * 100$$

gdzie:

Z – zdawalność

A – liczba egzaminów z wynikiem pozytywnym w danym okresie

B – liczba egzaminów zarejestrowanych w systemie teleinformatycznym w danym okresie

C – liczba egzaminów nieprzeprowadzonych w danym okresie.

3. Informacja, o której mowa w ust. 1, może być przekazywana w postaci elektronicznej.

4. Dopuszcza się przekazywanie dodatkowych danych innych niż określone w ust. 1, w szczególności:

- 1) przyczyn przerwania egzaminów praktycznych;
- 2) ilości i przyczyn uzyskanych przez osoby egzaminowane wyników negatywnych w trakcie części praktycznej egzaminu na placu manewrowym;
- 3) ilości i przyczyn uzyskanych przez osoby egzaminowane wyników negatywnych w trakcie części praktycznej egzaminu w ruchu drogowym.

§ 38. W przypadku złożenia wniosku, o którym mowa w art. 55 ust. 1 ustawy, egzamin państwowy może być przeprowadzony bez instruktora po złożeniu pisemnego oświadczenia przez osobę egzaminowaną o rezygnacji z udziału instruktora w egzaminie państwowym.

§ 39. 1. Ośrodek egzaminowania przesyła właściwemu organowi wydającemu prawo jazdy lub pozwolenie informację o pozytywnym albo negatywnym wyniku egzaminu państwowego przez aktualizację profilu kandydata na kierowcę w centralnej ewidencji kierowców.

2. W przypadku negatywnego wyniku egzaminu państwowego ośrodek egzaminowania zwalnia profil kandydata na kierowcę w terminie 3 dni od dnia, w którym osobie egzaminowanej upłynął okres roku od dnia ostatniego przystąpienia przez nią do egzaminu państwowego.

3. Informację, o której mowa w ust. 1, przesyła się po uzyskaniu, przez osobę egzaminowaną skierowaną na kontrolne sprawdzenie kwalifikacji, po raz pierwszy negatywnego wyniku egzaminu państwowego lub niepoddaniu się przez nią sprawdzeniu kwalifikacji w terminie określonym w skierowaniu.

Rozdział 7

Kurs kwalifikacyjny dla egzaminatorów

§ 40. Warunkiem przeprowadzenia kursu kwalifikacyjnego dla egzaminatorów jest potwierdzenie posiadania specjalistycznej wiedzy przez osoby prowadzące wykłady i ćwiczenia w zakresie przedmiotów:

- 1) „Przepisy ruchu drogowego”, „Zasady prowadzenia egzaminu państwowego oraz etyka zawodu egzaminatora” – przez udokumentowanie posiadania doświadczenia pedagogicznego, uprawnień egzaminatora w zakresie objętym nauczaniem oraz co najmniej 3-letniej praktyki zawodowej w egzaminowaniu kandydatów na kierowców lub motorniczych;
- 2) „Technika kierowania i obsługi pojazdu” – przez udokumentowanie posiadania doświadczenia pedagogicznego, uprawnień instruktora lub egzaminatora w zakresie objętym nauczaniem, co najmniej 3-letniej praktyki zawodowej w szkoleniu lub egzaminowaniu kandydatów na kierowców lub motorniczych.

§ 41. 1. Ośrodek egzaminowania, przyjmując kandydata na egzaminatora lub egzaminatora na kurs kwalifikacyjny:

- 1) zapoznaje go ze stosowanym na kursie regulaminem wewnętrznym zatwierdzonym przez dyrektora;
- 2) sprawdza, czy spełnia on wymogi, o których mowa w art. 58 ust. 1 pkt 1–5, 8 i 9 ustawy;

- 3) rejestruje go przed rozpoczęciem zajęć teoretycznych:
- w książce ewidencji osób szkolonych, stosując odpowiednio książkę, o której mowa w przepisach wydanych na podstawie art. 32 ust. 3 ustawy,
 - w dzienniku lekcyjnym kursu, wpisując:
 - imię i nazwisko kandydata na egzaminatora lub egzaminatora wraz z informacją, w jakim zakresie ubiega się o uprawnienia egzaminatora (kategorie prawa jazdy lub pozwolenie),
 - numer PESEL albo datę urodzenia – jeżeli osoba nie posiada numeru PESEL,
 - wykaz zajęć teoretycznych,
 - wykaz osób prowadzących zajęcia teoretyczne zawierający imię, nazwisko oraz numer PESEL albo datę urodzenia, jeżeli osoba nie posiada numeru PESEL;
- 4) przed rozpoczęciem zajęć praktycznych wydaje mu kartę przeprowadzonych zajęć, której wzór określa załącznik nr 7 do rozporządzenia.

2. W przypadku przerwania kursu przez osobę szkoloną albo zakończenia szkolenia karta przeprowadzonych zajęć podlega zwrotowi do ośrodka egzaminowania, który ją wydał.

§ 42. 1. Liczbę godzin zajęć teoretycznych i praktycznych realizowanych na kursie kwalifikacyjnym dla kandydatów na egzaminatorów ustala organizator kursu, przy czym nie może być ona mniejsza niż określono w tabeli nr 1.

Tabela nr 1

Poz.	Nazwa przedmiotu	Liczba godzin zajęć	
		teoretycznych	praktycznych
1.	Nauka podstaw techniki jazdy:		
	a) psychologia,	20	–
	b) dydaktyka,	20	–
	c) technika kierowania i obsługa pojazdu	20	–
2.	Przepisy ruchu drogowego	30	–
3.	Bezpieczeństwo ruchu drogowego, w tym problematyka:	16	–
	a) wypadków drogowych,		
	b) psychologii transportu,		
	c) związana ze szkodliwością nadużywania alkoholu oraz środków działających podobnie do alkoholu		
4.	Zasady prowadzenia egzaminu państwowego oraz etyka zawodu egzaminatora	42	–
5.	Praktyka egzaminatorska	4	6 – ust. 2 pkt 7 lit. b i d, 4 – ust. 2 pkt 7 lit. e i f
6.	Technika i taktyka jazdy – nie dotyczy osób ubiegających się o uprawnienia egzaminatora w zakresie prawa jazdy kategorii T oraz pozwolenia na kierowanie tramwajem.	2	5
Liczba godzin łącznie		154 (152*)	15 (10*) oraz zajęcia, o których mowa w ust. 2 pkt 7 lit. c i g
* Łączna liczba godzin bez uwzględniania zajęć z poz. 6			

2. W zakresie przedmiotu określonego w tabeli nr 1 w:

- poz. 1 lit. a – powinny być ujęte tematy:
 - podstawowe pojęcia psychologii,
 - procesy poznawcze człowieka,

- c) osobowość egzaminatora,
 - d) temperament jako szczególny składnik osobowości egzaminatora,
 - e) psychologiczna sylwetka zdającego egzamin, w tym osoby niepełnosprawnej,
 - f) psychologiczne aspekty przygotowania i przeprowadzenia egzaminu, w tym z osobą niepełnosprawną,
 - g) elementy psychologii pracy,
 - h) badania psychologiczne kierujących,
 - i) praktyczne wykorzystanie wiedzy z psychologii w egzaminowaniu kandydatów na kierowców lub motorniczych, ze szczególnym uwzględnieniem oceny predyspozycji kandydata na kierowcę lub motorniczego;
- 2) poz. 1 lit. b – powinny być ujęte tematy:
- a) podstawowe pojęcia dydaktyki,
 - b) proces szkolenia i egzaminowania,
 - c) egzamin – pojęcie, funkcje, formy, organizacja, warunki przeprowadzania, metodologia,
 - d) metody sprawdzania i oceny wiedzy i umiejętności kandydatów na kierowców, w tym osób niepełnosprawnych,
 - e) najczęstsze błędy podczas sprawdzania i oceny wiedzy i umiejętności egzaminowanych kandydatów na kierowców lub motorniczych oraz sposoby zapobiegania ich występowaniu,
 - f) przyczyny niepowodzeń egzaminacyjnych;
- 3) poz. 1 lit. c – powinny być ujęte tematy:
- a) przygotowanie się do jazdy oraz zasady używania mechanizmów sterowania pojazdem, w tym pojazdów przystosowanych do różnych rodzajów niepełnosprawności,
 - b) bezpieczne prowadzenie pojazdu i wykonywanie manewrów na drodze,
 - c) przewidywanie rzeczywistych lub potencjalnych zagrożeń na drodze oraz skuteczne reagowanie na nie,
 - d) dynamika i kultura jazdy, w tym jazda defensywna,
 - e) zasady wykonywania czynności kontrolno-obługowych pojazdu z uwzględnieniem wymogów ochrony środowiska;
- 4) poz. 2 – powinny być ujęte tematy:
- a) wybrane problemy interpretacyjne przepisów ruchu drogowego, ze szczególnym uwzględnieniem:
 - zachowania ostrożności i właściwej postawy w stosunku do innych uczestników ruchu drogowego,
 - zachowania bezpiecznych prędkości i odstępów pomiędzy pojazdami podczas jazdy w różnych warunkach atmosferycznych i po różnych nawierzchniach jezdni,
 - zagrożeń związanych z ruchem drogowym, w szczególności z prowadzeniem pojazdu w różnych warunkach widoczności i niedoświadczeniem innych uczestników ruchu, podczas przewozu osób i rzeczy,
 - b) omówienie wybranych zagadnień:
 - o których wiedza powinna być przekazywana na kursie dla kandydatów na kierowców lub motorniczych,
 - występujących w pytaniach egzaminacyjnych stosowanych w części teoretycznej egzaminu państwowego;
- 5) poz. 3 – powinny być ujęte tematy:
- a) organy administracji publicznej zajmujące się problematyką ruchu drogowego i ich zadania,
 - b) organy administracji publicznej zajmujące się problematyką bezpieczeństwa ruchu drogowego na poziomie krajowym i regionalnym,
 - c) akty prawne odnoszące się do kierujących pojazdami,
 - d) stan bezpieczeństwa ruchu drogowego w kraju i województwie, w tym główne okoliczności i rodzaje wypadków drogowych, charakterystyka sprawców i ofiar wypadków drogowych,
 - e) założenia i cele obowiązujących krajowych i regionalnych dokumentów strategicznych w obszarze bezpieczeństwa ruchu drogowego,
 - f) zatrzymywanie i cofanie uprawnień do kierowania pojazdami, kontrola ruchu drogowego, sankcje oraz ubezpieczenia,

- g) wpływ uwarunkowań psychologicznych i psychicznych na kierowanie pojazdem,
 - h) problemy i szkody związane z nadużywaniem alkoholu oraz środków działających podobnie do alkoholu,
 - i) organizacja i warunki ruchu drogowego w miejscowości przeprowadzania egzaminów – dobór tras egzaminacyjnych,
 - j) ekonomiczny wymiar wypadków drogowych (koszty zdarzeń i ofiar, wpływ na gospodarkę kraju);
- 6) poz. 4 – powinny być ujęte tematy:
- a) statut ośrodka egzaminowania – rola, funkcje, uprawnienia i obowiązki egzaminatora,
 - b) zasady:
 - funkcjonowania ośrodka egzaminowania,
 - korzystania z systemu teleinformatycznego używanego w ośrodku egzaminowania,
 - przeprowadzania części teoretycznej i praktycznej egzaminu państwowego,
 - c) planowanie i organizacja pracy oraz infrastruktura techniczna ośrodka egzaminowania,
 - d) programy szkolenia kandydatów na kierowców i osób ubiegających się o pozwolenie oraz sposób przeprowadzania egzaminu państwowego,
 - e) prowadzenie dokumentacji,
 - f) etyka zawodu egzaminatora, w szczególności:
 - sposób przekazywania osobie egzaminowanej informacji o tym czego może spodziewać się podczas egzaminu,
 - nauka jasnego wyrażania się, przy użyciu treści, stylu i języka odpowiednio dobrane do osoby egzaminowanej oraz sytuacji, a także umiejętności właściwego odpowiadania na pytania osób egzaminowanych,
 - jasne informowanie o wynikach egzaminu wraz z komentarzem,
 - odnoszenie się do osób egzaminowanych z szacunkiem, bez wyróżniania i dyskryminowania kogokolwiek,
 - g) umiejętność dokładnego obserwowania, kontrolowania i oceniania całokształtu zachowań kandydata, a w szczególności:
 - poprawne i kompleksowe rozpoznawanie sytuacji niebezpiecznych,
 - trafna ocena przyczyn i prawdopodobnych skutków sytuacji niebezpiecznych,
 - nabycie wiedzy i umiejętności w zakresie właściwego rozpoznawania błędów,
 - konsekwentne przestrzeganie jednolitych kryteriów oceny,
 - szybkie przyswajanie informacji oraz określanie informacji najważniejszych,
 - h) nadzór nad przeprowadzaniem egzaminów państwowych;
- 7) poz. 5 – powinny być ujęte:
- a) zagadnienia związane z organizacją zajęć,
 - b) pokaz przeprowadzenia części teoretycznej egzaminu państwowego w zakresie kategorii B prawa jazdy, przy czym uczestnicy kursu występują w charakterze osób egzaminowanych,
 - c) dwudziestokrotny udział w charakterze obserwatora w części:
 - teoretycznej egzaminu państwowego – w zakresie dowolnej kategorii prawa jazdy,
 - praktycznej egzaminu państwowego przeprowadzanej na placu manewrowym,
 - praktycznej egzaminu państwowego przeprowadzanej w ruchu drogowym,
 - d) przeprowadzenie części teoretycznej egzaminu państwowego w zakresie kategorii B prawa jazdy, przy czym uczestnicy kursu występują w charakterze osób egzaminowanych,
 - e) pokaz przeprowadzenia części praktycznej egzaminu państwowego przeprowadzanej:
 - na placu manewrowym w zakresie objętym nauczaniem,
 - w ruchu drogowym w zakresie objętym nauczaniem,
 - f) przeprowadzenie części praktycznej egzaminu państwowego przeprowadzanej:
 - na placu manewrowym, przy czym uczestnicy kursu występują w charakterze osób egzaminowanych,
 - w ruchu drogowym, przy czym uczestnicy kursu występują w charakterze osób egzaminowanych,

- g) dziesięciokrotne przeprowadzenie części:
- teoretycznej egzaminu państwowego w zakresie dowolnej kategorii prawa jazdy (każdy egzamin przeprowadza się dla osobnej grupy kandydatów na kierowców lub motorniczych przystępujących do egzaminu państwowego w ośrodku egzaminowania, który prowadzi kurs kwalifikacyjny),
 - praktycznej egzaminu państwowego w zakresie objętym nauczaniem (każdy egzamin przeprowadza się dla osobnego kandydata na kierowcę lub motorniczego przystępującego do egzaminu państwowego w ośrodku egzaminowania, który prowadzi kurs kwalifikacyjny; kandydat na egzaminatora nie może egzaminować więcej niż 2 kandydatów na kierowców lub motorniczych dziennie),
- h) podsumowanie;
- 8) poz. 6 – powinny być ujęte zajęcia praktyczne z techniki i taktyki jazdy prowadzone w ośrodku doskonalenia techniki jazdy, o którym mowa w art. 112 ust. 1 pkt 2 ustawy.

3. Zajęcia, o których mowa w ust. 2 pkt 7:

- 1) lit. b i e – prowadzi wykładowca, wykorzystując infrastrukturę techniczną jednostki upoważnionej do szkolenia;
- 2) lit. c – są prowadzone pod nadzorem wykładowcy w czasie egzaminu państwowego, z tym że określone w tiret pierwsze i drugie – w grupach do 5 osób, a w tiret trzecie – indywidualnie z każdym słuchaczem kursu;
- 3) lit. d i f – prowadzi indywidualnie każdy słuchacz kursu pod nadzorem wykładowcy wykorzystując infrastrukturę techniczną ośrodka egzaminowania prowadzącego kurs kwalifikacyjny, z tym że w zakresie określonym w tiret pierwsze wykonuje w całości program egzaminacyjny dla kandydatów na kierowców lub motorniczych i ocenia jego wykonanie;
- 4) lit. g – są prowadzone pod nadzorem egzaminatora upoważnionego przez dyrektora ośrodka egzaminowania, który prowadzi kurs.

4. Zajęcia, o których mowa w poz. 5 tabeli nr 1, rozpoczyna się po zakończeniu zajęć z przedmiotów określonych w poz. 1–4 i 6 tabeli nr 1.

5. Liczbę godzin zajęć teoretycznych i praktycznych realizowanych na kursie kwalifikacyjnym dla egzaminatorów, o których mowa w art. 61 ust. 4 ustawy, ustala organizator kursu, przy czym nie może być ona mniejsza niż określono w tabeli nr 2.

Tabela nr 2

Poz.	Nazwa przedmiotu	Liczba godzin zajęć	
		teoretycznych	praktycznych
1.	Nauka podstaw techniki jazdy – technika kierowania i obsługa pojazdu	20	–
2.	Zasady prowadzenia egzaminu państwowego oraz etyka zawodu egzaminatora	20	–
3.	Praktyka egzaminatorska	4	6 – ust. 2 pkt 7 lit. b i d, 4 – ust. 2 pkt 7 lit. e i f
4.	Technika i taktyka jazdy – nie dotyczy osób ubiegających się o uprawnienia egzaminatora w zakresie prawa jazdy kategorii T oraz pozwolenia na kierowanie tramwajem	2	5
Liczba godzin łącznie		46 (44*)	15 (10*) oraz zajęcia, o których mowa w ust. 6 pkt 3 lit. b i e
* Łączna liczba godzin bez uwzględniania zajęć z poz. 4			

6. W zakresie przedmiotu określonego w tabeli nr 2 w:

- 1) poz. 1 – powinny być ujęte tematy:
 - a) przygotowanie się do jazdy oraz zasady używania mechanizmów sterowania pojazdem,
 - b) bezpieczne prowadzenie pojazdu i wykonywanie manewrów na drodze,

- c) przewidywanie rzeczywistych lub potencjalnych zagrożeń na drodze oraz skuteczne reagowanie na nie,
 - d) dynamika i kultura jazdy, w tym jazda defensywna,
 - e) zasady wykonywania czynności kontrolno-obslugowych pojazdu, z uwzględnieniem wymogów ochrony środowiska;
- 2) poz. 2 – powinny być ujęte tematy:
- a) statut ośrodka egzaminowania – rola, funkcje, uprawnienia i obowiązki egzaminatora,
 - b) zasady:
 - funkcjonowania ośrodka egzaminowania,
 - korzystania z systemu teleinformatycznego używanego w ośrodku egzaminowania,
 - przeprowadzania części teoretycznej i praktycznej egzaminu państwowego,
 - c) planowanie i organizacja pracy oraz infrastruktura techniczna ośrodka egzaminowania,
 - d) programy szkolenia kandydatów na kierowców i osób ubiegających się o pozwolenie oraz sposób przeprowadzania egzaminu państwowego,
 - e) prowadzenie dokumentacji,
 - f) etyka zawodu egzaminatora, w szczególności:
 - sposób przekazywania osobie egzaminowanej informacji o tym czego może spodziewać się podczas egzaminu,
 - nauka jasnego wyrażania się, przy użyciu treści, stylu i języka odpowiednio dobranego do osoby egzaminowanej oraz sytuacji, a także umiejętności właściwego odpowiadania na pytania osób egzaminowanych,
 - jasne informowanie o wynikach egzaminu wraz z komentarzem,
 - odnoszenie się do osób egzaminowanych z szacunkiem, bez wyróżniania i dyskryminowania kogokolwiek,
 - g) umiejętność dokładnego obserwowania, kontrolowania i oceniania całokształtu zachowań kandydata, a w szczególności:
 - poprawne i kompleksowe rozpoznawanie sytuacji niebezpiecznych,
 - trafna ocena przyczyn i prawdopodobnych skutków sytuacji niebezpiecznych,
 - nabycie wiedzy i umiejętności w zakresie właściwego rozpoznawania błędów,
 - konsekwentne przestrzeganie jednolitych kryteriów oceny,
 - szybkie przyswajanie informacji oraz określanie informacji najważniejszych,
 - h) nadzór nad przeprowadzaniem egzaminów państwowych;
- 3) poz. 3 – powinny być ujęte:
- a) zagadnienia związane z organizacją zajęć,
 - b) dziesięciokrotny udział w charakterze obserwatora w części praktycznej egzaminu państwowego przeprowadzanej:
 - na placu manewrowym,
 - w ruchu drogowym,
 - c) pokaz przeprowadzenia części praktycznej egzaminu państwowego przeprowadzanej:
 - na placu manewrowym w zakresie objętym nauczaniem,
 - w ruchu drogowym w zakresie objętym nauczaniem,
 - d) przeprowadzenie części praktycznej egzaminu państwowego przeprowadzanej:
 - na placu manewrowym, przy czym uczestnicy kursu występują w charakterze osób egzaminowanych,
 - w ruchu drogowym, przy czym uczestnicy kursu występują w charakterze osób egzaminowanych,
 - e) dziesięciokrotne przeprowadzenie części praktycznej egzaminu państwowego w zakresie objętym nauczaniem (każdy egzamin przeprowadza się dla osobnego kandydata na kierowcę lub motorniczego przystępującego do egzaminu państwowego w ośrodku egzaminowania, który prowadzi kurs kwalifikacyjny; kandydat na egzaminatora nie może egzaminować więcej niż 2 kandydatów na kierowców lub motorniczych dziennie),
 - f) podsumowanie;
- 4) poz. 4 – powinny być ujęte zajęcia praktyczne z techniki i taktyki jazdy prowadzone w ośrodku doskonalenia techniki jazdy, o którym mowa w art. 112 ust. 1 pkt 2 ustawy.

7. Zajęcia, o których mowa w ust. 6 pkt 3:

- 1) lit. b – są prowadzone pod nadzorem wykładowcy w czasie egzaminu państwowego, z tym że określone w tiret pierwsze – w grupach do 5 osób, a w tiret drugie – indywidualnie z każdym słuchaczem kursu;
- 2) lit. c – prowadzi wykładowca, wykorzystując infrastrukturę techniczną jednostki upoważnionej do szkolenia;
- 3) lit. d – każdy słuchacz kursu prowadzi indywidualnie pod nadzorem wykładowcy, wykorzystując infrastrukturę techniczną ośrodka egzaminowania prowadzącego kurs kwalifikacyjny, z tym że w zakresie określonym w tiret pierwsze wykonuje w całości program egzaminacyjny dla kandydatów na kierowców lub motorniczych i ocenia jego wykonanie;
- 4) lit. e – są prowadzone pod nadzorem egzaminatora upoważnionego przez dyrektora ośrodka egzaminowania, który prowadzi kurs.

8. Zajęcia, o których mowa w poz. 3 tabeli nr 2, rozpoczyna się po zakończeniu zajęć z przedmiotów określonych w poz. 1, 2 i 4 tabeli nr 2.

9. Godzina zajęć teoretycznych równa się 45 minutom, a zajęć praktycznych – 60 minutom.

§ 43. Wzór zaświadczenia o ukończeniu kursu kwalifikacyjnego określa załącznik nr 8 do rozporządzenia.

§ 44. 1. Ośrodek egzaminowania przechowuje książkę ewidencji osób szkolonych przez okres 10 lat od daty dokonania w niej ostatniego wpisu, a następnie archiwizuje.

2. W razie utraty książki, o której mowa w ust. 1, lub zniszczenia w stopniu powodującym jej nieczytelność podlega ona każdorazowo odtworzeniu w zakresie posiadanych przez ośrodek egzaminowania kart przeprowadzonych zajęć.

3. Dzienniki lekcyjne i karty przeprowadzonych zajęć przechowuje się przez okres 10 lat od dnia dokonania w nich ostatniego wpisu, a następnie archiwizuje.

Rozdział 8

Warsztaty doskonalenia zawodowego egzaminatorów

§ 45. 1. Ramowy program 3-dniowych warsztatów doskonalenia zawodowego egzaminatorów obejmuje zajęcia teoretyczne oraz zajęcia praktyczne.

2. Zajęcia teoretyczne obejmują co najmniej następujące tematy:

- 1) utrwalenie i uzupełnienie wiedzy w zakresie tematyki ujętej w § 42 ust. 1 tabela nr 1 poz. 1–4;
- 2) omówienie najczęstszych błędów popełnianych przez egzaminatorów podczas przeprowadzania egzaminu państwowego;
- 3) omówienie najczęstszych błędów popełnianych przez osoby egzaminowane podczas egzaminu państwowego.

3. Zajęcia praktyczne obejmują co najmniej następujące tematy:

- 1) przeprowadzenie, pod nadzorem egzaminatora nadzorującego, części praktycznej egzaminu państwowego przeprowadzanej:
 - a) na placu manewrowym,
 - b) w ruchu drogowym– przy czym uczestnicy warsztatów występują w charakterze osób egzaminowanych;
- 2) ocena sposobu przeprowadzania egzaminu państwowego przez egzaminatora nadzorującego oraz wspólne omówienie błędów popełnionych przez egzaminatorów;
- 3) jazda w ruchu drogowym pojazdem spełniającym warunki pojazdu egzaminacyjnego, w zakresie każdej z kategorii prawa jazdy lub pozwolenia, na jaką egzaminator ma uprawnienia do przeprowadzania egzaminów państwowych.

4. Zajęcia, o których mowa w ust. 3, realizuje się dla kategorii uprawnień jakie posiada egzaminator, tak aby w ciągu 5 lat odbył szkolenie w zakresie wszystkich kategorii posiadanych uprawnień.

5. W ramach zajęć, o których mowa w ust. 2 pkt 2 i 3, za zgodą dyrektora, mogą być wykorzystane zarejestrowane fragmenty przebiegu części praktycznej egzaminu państwowego. Warunkiem wykorzystania zarejestrowanych fragmentów jest zachowanie zasad ochrony danych osobowych, w tym w szczególności zasad dotyczących ochrony wizerunku osoby egzaminowanej i egzaminatora.

§ 46. Szczegółowy program zajęć, o których mowa w § 45, przygotowuje dyrektor i przedstawia do zatwierdzenia właściwemu marszałkowi województwa.

§ 47. Zaświadczenie, o którym mowa w art. 62 ust. 5 ustawy, zawiera:

- 1) kolejny numer zaświadczenia w ewidencji wydanych zaświadczeń;
- 2) nazwę ośrodka egzaminowania;
- 3) imię i nazwisko egzaminatora;
- 4) numer PESEL egzaminatora albo datę urodzenia oraz serię, numer i nazwę dokumentu tożsamości oraz nazwę państwa, które wydało ten dokument – jeżeli osoba nie posiada numeru PESEL;
- 5) numer egzaminatora w ewidencji;
- 6) zakres posiadanych uprawnień do egzaminowania kandydatów na kierowców lub motorniczych;
- 7) daty rozpoczęcia i zakończenia warsztatów doskonalących;
- 8) imię i nazwisko oraz podpis dyrektora, który wystawił zaświadczenie;
- 9) datę wystawienia zaświadczenia;
- 10) kategorie uprawnień w zakresie których przeprowadzone były warsztaty doskonalące.

Rozdział 9

Egzamin weryfikacyjny

§ 48. Komisja weryfikacyjna, o której mowa w art. 64 ust. 1 ustawy, przeprowadza egzamin weryfikacyjny dla grup nie mniejszych niż 20 i nie większych niż 40 osób. Przepis nie dotyczy egzaminów w zakresie prawa jazdy kategorii T oraz pozwolenia na kierowanie tramwajem.

§ 49. 1. Egzamin weryfikacyjny składa się z części:

- 1) teoretycznej – obejmującej sprawdzenie znajomości wybranych zagadnień z przepisów ruchu drogowego, zagadnień dotyczących techniki kierowania i obsługi pojazdu, techniki i taktyki jazdy, zasad przeprowadzania egzaminu państwowego, etyki zawodu egzaminatora oraz bezpieczeństwa ruchu drogowego – przeprowadzanej w formie testu;
- 2) praktycznej – obejmującej sprawdzenie umiejętności wykonywania i oceny wykonania zadań egzaminacyjnych, realizowanej na placu manewrowym i w ruchu drogowym.

2. Warunkiem przeprowadzenia części praktycznej egzaminu weryfikacyjnego jest uzyskanie pozytywnego wyniku z części teoretycznej. Pozytywny wynik części teoretycznej egzaminu weryfikacyjnego jest ważny do końca roku następującego po roku w którym został uzyskany.

3. Egzamin weryfikacyjny przeprowadza się w zakresie prawa jazdy kategorii A, B, C i D oraz pozwolenia, w oparciu o treści i zagadnienia zawarte w programie kursu kwalifikacyjnego dla egzaminatorów, dla każdej kategorii uprawnień oddzielnie.

§ 50. 1. Przed przystąpieniem do egzaminu weryfikacyjnego osoba ubiegająca się o wpis do ewidencji egzaminatorów składa do organu ewidencyjnego właściwego ze względu na stałe miejsce zamieszkania następujące dokumenty:

- 1) wniosek o wpis do ewidencji egzaminatorów, którego wzór określa załącznik nr 9 do rozporządzenia;
- 2) kopię dokumentu potwierdzającego posiadanie co najmniej średniego wykształcenia;
- 3) kopię informacji o osobie z Krajowego Rejestru Karnego;

- 4) kopię zaświadczenia o ukończeniu kursu kwalifikacyjnego;
- 5) kopię orzeczenia lekarskiego i psychologicznego, o których mowa odpowiednio w art. 58 ust. 1 pkt 4 i 5 ustawy;
- 6) kopię posiadanego prawa jazdy lub zaświadczenie o posiadaniu przez okres co najmniej 3 lat prawa jazdy kategorii B oraz o posiadaniu przez okres co najmniej roku prawa jazdy kategorii objętej egzaminowaniem, jeżeli prawo jazdy nie wskazuje dat uzyskania poszczególnych kategorii prawa jazdy lub odpowiednio kopię posiadanego pozwolenia lub zaświadczenie o posiadaniu przez okres co najmniej 3 lat pozwolenia;
- 7) kopię zaświadczenia o posiadaniu uprawnienia egzaminatora prawa jazdy kategorii B od co najmniej 3 lat w przypadku osób przystępujących do egzaminu w zakresie pozostałych kategorii prawa jazdy;
- 8) kopię dowodu uiszczenia opłaty za egzamin.

2. Oryginały dokumentów, o których mowa w ust. 1 pkt 2–8, osoba ubiegająca się o wpis do ewidencji egzaminatorów przedstawia do wglądu.

3. Wymagania, o których mowa w ust. 1 pkt 2, nie dotyczą osób ubiegających się o rozszerzenie posiadanego zakresu uprawnień egzaminatora.

4. Osoba ubiegająca się o ponowny wpis do ewidencji egzaminatorów, w trybie art. 71 ust. 5 ustawy, przed przystąpieniem do egzaminu weryfikacyjnego składa do właściwego organu ewidencyjnego:

- 1) skierowanie wydane przez właściwego marszałka województwa;
- 2) dokumenty, o których mowa w ust. 1;
- 3) kopię decyzji o skreśleniu z ewidencji egzaminatorów.

§ 51. Właściwy organ ewidencyjny przesyła do przewodniczącego komisji weryfikacyjnej wnioski o wyznaczenie terminu egzaminu weryfikacyjnego oraz imiona i nazwiska oraz numery PESEL osób, a w przypadku osób nieposiadających tego numeru – datę urodzenia i serię, numer i nazwę dokumentu tożsamości oraz nazwę państwa, które wydało ten dokument, które zostały zakwalifikowane na egzamin weryfikacyjny i złożyły dokumenty, o których mowa w § 50.

§ 52. 1. Przewodniczący komisji weryfikacyjnej wyznacza termin i miejsce egzaminu weryfikacyjnego dla osób zakwalifikowanych na egzamin.

2. Osoba ubiegająca się o wpis do ewidencji egzaminatorów może, nie później niż na 2 dni robocze przed planowanym terminem egzaminu, poinformować w formie pisemnej przewodniczącego komisji weryfikacyjnej, że nie stawi się na egzamin w wyznaczonym terminie.

3. W przypadkach losowych przewodniczący komisji weryfikacyjnej może podjąć decyzję o skróceniu terminu, o którym mowa w ust. 2.

§ 53. 1. Część teoretyczna egzaminu weryfikacyjnego jest przeprowadzana w formie testu:

- 1) komputerowego – za pomocą urządzenia egzaminacyjnego – polegającego na wskazaniu wszystkich prawidłowych odpowiedzi w wyświetlanych systemem losowym pytaniach egzaminacyjnych ujętych w banku pytań zapisanych w postaci elektronicznej albo
- 2) pisemnego – polegającego na wybraniu wszystkich prawidłowych odpowiedzi i wpisaniu ich oznaczeń literowych do odpowiednich rubryk imiennego arkusza egzaminacyjnego.

2. Test pisemny jest przygotowywany z pytań umieszczonych w banku pytań stosowanych w przypadku testu komputerowego.

§ 54. 1. Część teoretyczna egzaminu weryfikacyjnego obejmuje:

- 1) 20 pytań – w zakresie prawa jazdy kategorii B, w tym:
 - a) 7 pytań o wartości 3 punktów,
 - b) 6 pytań o wartości 2 punktów,
 - c) 7 pytań o wartości 1 punktu;

- 2) 14 pytań – w zakresie prawa jazdy kategorii A, C, D lub pozwolenia, w tym:
 - a) 5 pytań o wartości 3 punktów,
 - b) 4 pytania o wartości 2 punktów,
 - c) 5 pytań o wartości 1 punktu.

2. Każde pytanie egzaminacyjne ma trzy odpowiedzi, z których co najmniej jedna jest prawidłowa.

3. Kandydat na egzaminatora nie uzyskuje punktów, w przypadku gdy na pytanie egzaminacyjne:

- 1) nie udzielił odpowiedzi;
- 2) udzielona odpowiedź jest nieprawidłowa lub niepełna.

4. Czas trwania części teoretycznej egzaminu weryfikacyjnego wynosi:

- 1) 30 minut – dla prawa jazdy kategorii B;
- 2) 20 minut – dla prawa jazdy kategorii A, C, D lub pozwolenia.

5. Wynik części teoretycznej egzaminu weryfikacyjnego uznaje się za pozytywny, jeżeli osoba egzaminowana uzyskała co najmniej:

- 1) 34 z 40 punktów – w zakresie prawa jazdy kategorii B;
- 2) 23 z 28 punktów – w zakresie prawa jazdy kategorii A, C, D lub pozwolenia.

6. Część praktyczna egzaminu weryfikacyjnego odbywa się przy użyciu pojazdu odpowiedniego do rodzaju uprawnień, o jakie ubiega się kandydat na egzaminatora.

§ 55. 1. Część praktyczna egzaminu weryfikacyjnego polega na:

- 1) wykonaniu przez kandydata na egzaminatora na placu manewrowym i w ruchu drogowym dla poszczególnych kategorii prawa jazdy lub pozwolenia zadań określonych w tabeli nr 1 lub odpowiednio w tabeli nr 3 załącznika nr 10 do rozporządzenia;
- 2) dokonaniu przez kandydata na egzaminatora oceny prawidłowości wykonania zadań egzaminacyjnych na placu manewrowym i w ruchu drogowym, przy zastosowaniu kryteriów określonych odpowiednio w tabeli nr 2 lub nr 4 załącznika nr 10 do rozporządzenia.

2. Część praktyczna egzaminu weryfikacyjnego jest przeprowadzana jednocześnie dla dwóch kandydatów na egzaminatorów, z tym że jeden z kandydatów wykonuje zadania egzaminacyjne, siedząc za kierownicą lub pulpitem pojazdu egzaminacyjnego, a drugi ocenia ich wykonanie. Ocenie podlega umiejętność wykonania zadań egzaminacyjnych w ruchu drogowym oraz umiejętność oceny ich wykonania.

3. W przypadku części praktycznej egzaminu weryfikacyjnego zadania egzaminacyjne przeprowadza się według kolejności określonej odpowiednio w tabeli nr 1 lub w tabeli nr 3 załącznika nr 10 do rozporządzenia, z tym że w zakresie prawa jazdy kategorii A przeprowadza się je w kolejności: poz. 1, poz. 9, poz. 6, poz. 7, poz. 8, poz. 5.

§ 56. 1. Kandydat na egzaminatora uzyskuje negatywny wynik części praktycznej egzaminu weryfikacyjnego i egzamin ten przerywa się, jeżeli:

- 1) dwukrotnie nieprawidłowo wykona to samo zadanie egzaminacyjne;
- 2) nieprawidłowo ustali ocenę z egzaminu;
- 3) nie wskaże wszystkich błędów popełnionych podczas egzaminu;
- 4) w czasie wykonywania zadań egzaminacyjnych spowoduje zagrożenie bezpieczeństwa ruchu drogowego;
- 5) kierując pojazdem, narusza przepisy ruchu drogowego w sposób określony w tabeli nr 1 załącznika nr 2 do rozporządzenia;

- 6) zachowanie kandydata na egzaminatora kierującego pojazdem lub prowadzącego egzamin na placu manewrowym świadczy o możliwości stworzenia zagrożenia dla bezpieczeństwa ruchu drogowego;
- 7) zaproponował członkom komisji przyjęcie korzyści majątkowej lub osobistej w zamian za uzyskanie pozytywnego wyniku egzaminu.

2. Za zachowanie, o którym mowa w ust. 1 pkt 6, uznaje się:

- 1) działanie mogące skutkować stworzeniem zagrożenia dla zdrowia lub życia osób – w przypadku kandydata na egzaminatora kierującego pojazdem lub prowadzącego egzamin;
- 2) przejechanie kołem przez linie wyznaczające zewnętrzne krawędzie stanowisk – w przypadku kandydata na egzaminatora kierującego pojazdem;
- 3) najechanie albo potrącenie pachołka lub tyczki – w przypadku kandydata na egzaminatora kierującego pojazdem;
- 4) ruszenie w niewłaściwym kierunku tramwajem – w przypadku kandydata na egzaminatora kierującego pojazdem.

§ 57. Jeżeli osoba egzaminowana uzyskała negatywny wynik z części teoretycznej lub praktycznej egzaminu weryfikacyjnego albo nie zgłosiła się na egzamin, przewodniczący komisji wyznacza kolejny termin egzaminu po wcześniejszym zgłoszeniu tej osoby przez właściwy organ ewidencyjny i uiszczeniu przez nią opłaty za egzamin.

Rozdział 10

Dokumenty stwierdzające uprawnienia egzaminatorów

§ 58. Właściwy organ ewidencyjny, wpisując osobę do ewidencji egzaminatorów:

- 1) nadaje jej numer uprawnień, składający się z 5 znaków, z tym że:
 - a) pierwszy znak od lewej jest wyróżnikiem województwa ustalonym w przepisach w sprawie rejestracji i oznaczania pojazdów,
 - b) pozostałe cztery znaki są numerem porządkowym w ewidencji egzaminatorów;
- 2) w zakresie prawa jazdy kategorii:
 - a) B, C lub D, posiadającą dodatkowo uprawnienia do kierowania pojazdami odpowiednio w zakresie prawa jazdy kategorii B+E, C+E, D+E, wpisuje jej z urzędu uprawnienia do egzaminowania odpowiednio w zakresie prawa jazdy kategorii B+E, C1+E, C+E, D1+E, D+E oraz kategorii T – jeżeli osoba ta spełnia warunki, o których mowa w art. 58 ust. 1 pkt 2 i 3 ustawy,
 - b) C lub D, posiadającą dodatkowo uprawnienia do kierowania pojazdami w zakresie prawa jazdy kategorii C1+E lub D1+E, wpisuje jej z urzędu uprawnienia do egzaminowania odpowiednio w zakresie prawa jazdy kategorii C1+E lub D1+E,
 - c) B, C lub D wpisuje jej z urzędu uprawnienia do egzaminowania odpowiednio w zakresie prawa jazdy kategorii B1, C1 lub D1,
 - d) A wpisuje jej z urzędu uprawnienia do egzaminowania odpowiednio w zakresie prawa jazdy kategorii AM, A1 oraz A2.

§ 59. 1. Dyrektor zatrudniając egzaminatora wydaje mu legitymację, której wzór określa załącznik nr 11 do rozporządzenia, po otrzymaniu od egzaminatora:

- 1) zaświadczenia wydanego przez właściwy organ ewidencyjny o dokonaniu wpisu do ewidencji egzaminatorów, określającego zakres uprawnień do egzaminowania;
- 2) kopii orzeczenia lekarskiego i psychologicznego, o których mowa odpowiednio w art. 58 ust. 1 pkt 4 i 5 ustawy.

2. Jeżeli terminy następnych badań lekarskich i psychologicznych są różne, legitymację wydaje się z terminem ważności wynikającym z upływu wcześniejszego terminu.

3. Legitymacja podlega zwrotowi w przypadku rozwiązania z egzaminatorem umowy o pracę.

4. Dyrektor po wydaniu legitymacji przekazuje właściwemu dla egzaminatora organowi prowadzącemu ewidencję egzaminatorów, o którym mowa w art. 58 ust. 2 ustawy, informację o numerze wydanej legitymacji oraz jej terminie ważności.

Rozdział 11

Przepisy epizodyczne

§ 60. Do dnia poprzedzającego dzień wdrożenia rozwiązań technicznych umożliwiających wprowadzanie, przekazywanie, gromadzenie i udostępnianie danych, na zasadach określonych w art. 100aa–100aq ustawy z dnia 20 czerwca 1997 r. – Prawo o ruchu drogowym, określony w komunikacie, o którym mowa w art. 13 ust. 2 ustawy z dnia 9 maja 2018 r. o zmianie ustawy – Prawo o ruchu drogowym oraz niektórych innych ustaw (Dz. U. poz. 957 oraz z 2019 r. poz. 730):

- 1) ilekroć w rozporządzeniu jest mowa o:
 - a) systemie teleinformatycznym ośrodka egzaminowania – rozumie się przez to jednolity dla wszystkich wojewódzkich ośrodków ruchu drogowego system teleinformatyczny w rozumieniu art. 3 pkt 3 ustawy z dnia 17 lutego 2005 r. o informatyzacji działalności podmiotów realizujących zadania publiczne zintegrowany z systemem teleinformatycznym, o którym mowa w przepisach wydanych na podstawie art. 20 ust. 1 pkt 2 ustawy,
 - b) profilu kandydata na kierowcę – rozumie się przez to profil, o którym mowa w przepisach wydanych na podstawie art. 20 ust. 1 pkt 2 ustawy;
- 2) przekazywanie informacji o wyniku egzaminu państwowego do właściwego organu wydającego prawo jazdy lub pozwolenie przez system teleinformatyczny ośrodka egzaminowania następuje w postaci aktualizacji profilu kandydata na kierowcę udostępnionego w systemie teleinformatycznym, o którym mowa w art. 16a ustawy, o dane dotyczące wyniku egzaminu państwowego;
- 3) przed przystąpieniem do egzaminu osoba egzaminowana w zakresie prawa jazdy kategorii C, C+E, D lub D+E, która nie spełnia kryterium wieku określonego odpowiednio w art. 8 ust. 1 pkt 6 i 7 lit. b ustawy, składa dodatkowo, oprócz dokumentów, o których mowa w § 10 ust. 2, kopię świadectwa kwalifikacji wstępnej określonej w przepisach rozdziału 7a ustawy z dnia 6 września 2001 r. o transporcie drogowym;
- 4) w przypadku wątpliwości co do ważności i prawidłowości danych zawartych w przedłożonych dokumentach lub profilu kandydata na kierowcę ośrodek egzaminowania przesyła je do właściwego organu wydającego prawo jazdy lub pozwolenie w celu przeprowadzenia postępowania wyjaśniającego;
- 5) wyniki poszczególnych części egzaminu państwowego, o których mowa w § 30, egzaminator wpisuje oddzielnie dla każdej kategorii prawa jazdy lub pozwolenia do:
 - a) listy osób zakwalifikowanych na egzamin bezpośrednio po zakończeniu dla określonej osoby egzaminu, przez umieszczenie w odpowiednich rubrykach litery lub cyfry:
 - „P” – jeżeli wynik jest pozytywny,
 - „N” – jeżeli wynik jest negatywny,
 - „X” – jeżeli osoba nie przystąpiła do egzaminu,
 - „78” – jeżeli egzamin był przeprowadzony pojazdem z automatyczną skrzynią biegów – nie dotyczy egzaminu w zakresie prawa jazdy kategorii B+E, C1, C, C+E, C1+E, D1, D, D1+E, D+E – dla osób posiadających prawo jazdy kategorii B bez ograniczenia do kierowania pojazdem z automatyczną skrzynią biegów,
 - b) profilu kandydata na kierowcę, przez jego aktualizację w systemie teleinformatycznym ośrodka egzaminowania, umieszczając w odpowiednich rubrykach litery lub cyfry, o których mowa w lit. a, potwierdzając ten wpis kwalifikowanym podpisem elektronicznym, podpisem osobistym lub podpisem zaufanym;
- 6) ośrodek egzaminowania przesyła właściwemu organowi wydającemu prawo jazdy lub pozwolenie informację o pozytywnym lub negatywnym wyniku egzaminu państwowego, albo o niestawieniu się osoby na egzamin, za pomocą systemu teleinformatycznego ośrodka egzaminowania, przez aktualizację profilu kandydata na kierowcę udostępnionego w systemie teleinformatycznym, o którym mowa w art. 16a ustawy.

§ 61. Do dnia 31 grudnia 2019 r.:

- 1) dodatkowym warunkiem przeprowadzenia egzaminu oprócz warunków wymienionych w § 13 ust. 1 pkt 1–4 jest:
 - a) przydzielenie przed egzaminem państwowym przez koordynatora lub egzaminatora nadzorującego, zgodnie z planem egzaminów, list osób zakwalifikowanych na egzamin – egzaminatorom wyznaczonym do przeprowadzenia egzaminu państwowego,
 - b) sprawdzenie przez ośrodek egzaminowania, za pomocą systemu teleinformatycznego ośrodka egzaminowania, czy nie zostały przekazane przez centralną ewidencję kierowców informacje o zmianie danych zawartych w profilu kandydata na kierowcę;

- 2) koordynator może dokonywać bieżących zmian w rozdziale osób zakwalifikowanych na egzamin państwowy pomiędzy egzaminatorów; dopuszcza się losowy dobór osób egzaminowanych do egzaminatorów także przy wykorzystaniu systemu teleinformatycznego ośrodka egzaminowania;
- 3) egzaminy państwowe w zakresie prawa jazdy kategorii C+E przeprowadzane ciągnikiem siodłowym z naczepą przeprowadza się przy wykorzystaniu stanowisk określonych w załączniku nr 2 tabela 10 i 11 dla prawa jazdy kategorii C+E przeprowadzanego samochodem ciężarowym z przyczepą.

Rozdział 12

Przepisy przejściowe i końcowy

§ 62. Osoby zatrudnione na stanowisku egzaminatora nadzorującego lub takie, którym powierzono wykonywanie tej funkcji przed dniem wejścia w życie rozporządzenia, uważa się za spełniające wymagania określone w niniejszym rozporządzeniu.

§ 63. Dotychczasowe numery uprawnień egzaminatorów oraz wydane legitymacje zachowują ważność.

§ 64. W stosunku do osób, które przed dniem wejścia w życie rozporządzenia:

- 1) wystąpiły do ośrodka egzaminowania o wyznaczenie terminu egzaminu,
- 2) mają wyznaczony termin egzaminu państwowego po dniu wejścia w życie niniejszego rozporządzenia,
- 3) są w trakcie egzaminu państwowego,
- 4) są w trakcie kursu kwalifikacyjnego dla kandydatów na egzaminatorów,
- 5) są w trakcie egzaminu weryfikacyjnego dla kandydatów na egzaminatorów

– stosuje się przepisy niniejszego rozporządzenia.

§ 65. Rozporządzenie wchodzi w życie z dniem 1 lipca 2019 r., z wyjątkiem przepisów § 13 ust. 1 pkt 5 i 6 i ust. 2–6, które wchodzi w życie z dniem 1 stycznia 2020 r.⁵⁾

Minister Infrastruktury: *wz. R. Weber*

⁵⁾ Niniejsze rozporządzenie było poprzedzone rozporządzeniem Ministra Infrastruktury i Budownictwa z dnia 24 lutego 2016 r. w sprawie egzaminowania osób ubiegających się o uprawnienia do kierowania pojazdami, szkolenia, egzaminowania i uzyskiwania uprawnień przez egzaminatorów oraz wzorów dokumentów stosowanych w tych sprawach (Dz. U. poz. 232, 1655 i 2281 oraz z 2018 r. poz. 1059), które na podstawie art. 53 ustawy z dnia 9 listopada 2018 r. o zmianie niektórych ustaw w celu wprowadzenia uproszczeń dla przedsiębiorców w prawie podatkowym i gospodarczym (Dz. U. poz. 2244) traci moc z dniem wejścia w życie niniejszego rozporządzenia.

WZÓR

Format A5, układ poziomy

..... (pieczęć ośrodka egzaminowania) (miejscowość, data)																				
Zaświadczenie nr/.....¹⁾																					
przyjęcia od Pana(i) (nazwisko i imię)																					
numer PESEL/data urodzenia	<table border="1" style="display: inline-table; vertical-align: middle;"><tr><td style="width: 20px; height: 20px;"></td><td style="width: 20px; height: 20px;"></td><td style="width: 20px; height: 20px;"></td><td style="width: 20px; height: 20px;"></td><td style="width: 20px; height: 20px;"></td><td style="width: 20px; height: 20px;"></td><td style="width: 20px; height: 20px;"></td><td style="width: 20px; height: 20px;"></td><td style="width: 20px; height: 20px;"></td><td style="width: 20px; height: 20px;"></td><td style="width: 20px; height: 20px;"></td><td style="width: 20px; height: 20px;"></td><td style="width: 20px; height: 20px;"></td><td style="width: 20px; height: 20px;"></td><td style="width: 20px; height: 20px;"></td><td style="width: 20px; height: 20px;"></td><td style="width: 20px; height: 20px;"></td><td style="width: 20px; height: 20px;"></td><td style="width: 20px; height: 20px;"></td><td style="width: 20px; height: 20px;"></td></tr></table> ²⁾																				
wymaganych dokumentów oraz zakwalifikowania na egzamin:																					
1) teoretyczny/praktyczny w zakresie prawa jazdy kat. /pozwolenia w dniu o godz. w sali nr.....	³⁾																				
2) teoretyczny/praktyczny w zakresie prawa jazdy kat. /pozwolenia w dniu o godz. w sali nr.....	³⁾																				
3) teoretyczny/praktyczny w zakresie prawa jazdy kat. /pozwolenia w dniu o godz. w sali nr.....	³⁾																				
W egzaminie, o którym mowa w pkt:																					
1) będzie uczestniczył instruktor nr..... imię..... nazwisko.....																					
2) będzie uczestniczył instruktor nr..... imię..... nazwisko.....																					
3) będzie uczestniczył instruktor nr..... imię..... nazwisko.....																					
(instruktor może uczestniczyć wyłącznie w egzaminie praktycznym, na podstawie ważnej legitymacji instruktora nauki jazdy)																					
Pouczenie:																					
W celu przystąpienia do egzaminu osoba ubiegająca się o uprawnienia do kierowania pojazdami silnikowymi lub tramwajami bądź podlegająca sprawdzeniu kwalifikacji powinna mieć ze sobą ważne w dniu egzaminu dowód osobisty, paszport, tymczasowe zaświadczenie tożsamości cudzoziemca, polski dokument tożsamości cudzoziemca lub zgodę na pobyt tolerowany.																					
Objaśnienia: ¹⁾ wpisać kolejny numer zaświadczenia wydanego osobie łamanej przez jej numer ewidencyjny ²⁾ datę urodzenia można wpisać tylko osobom, które nie mają nadanego numeru PESEL ³⁾ skreślić część lub całą treść punktu, jeżeli nie dotyczy osoby (podpis i pieczęć osoby wydającej)																				

ZADANIA EGZAMINACYJNE STOSOWANE NA EGZAMINIE PAŃSTWOWYM
ORAZ KRYTERIA OCENY WYKONANIA TYCH ZADAŃ

Tabela nr 1

ZACHOWANIA OSOBY EGZAMINOWANEJ ZAGRAŻAJĄCE BEZPOŚREDNIO ŻYCIU I ZDROWIU UCZESTNIKÓW RUCHU DROGOWEGO SKUTKUJĄCE PRZERWANIEM EGZAMINU PAŃSTWOWEGO	
1	Spowodowanie kolizji lub wypadku drogowego lub zachowanie osoby egzaminowanej mogące skutkować kolizją lub wypadkiem drogowym.
2	Omijanie pojazdu, który jechał w tym samym kierunku, lecz zatrzymał się w celu ustąpienia pierwszeństwa pieszym.
3	Wyprzedzanie na przejściu dla pieszych i bezpośrednio przed nim.
4	Nieustąpienie pierwszeństwa pieszemu znajdującemu się na oznakowanym przejściu.
5	Nieustąpienie pierwszeństwa pieszemu przechodzącemu na skrzyżowaniu przez jezdnię drogi, na którą wjeżdża osoba egzaminowana.
6	Niezatrzymanie pojazdu w razie przechodzenia przez jezdnię osoby niepełnosprawnej, używającej specjalnego oznaczenia, lub osoby o widocznej ograniczonej sprawności poruszania się w celu umożliwienia jej przejścia.
7	Nieustąpienie pierwszeństwa pieszemu podczas cofania lub włączania się do ruchu.
8	Niezastosowanie się do: 8.1 sygnałów świetlnych, 8.2 sygnałów i poleceń podawanych przez osoby uprawnione do kierowania ruchem drogowym, 8.3 sygnałów i poleceń podawanych przez osoby uprawnione do kontroli ruchu drogowego.

9	<p>Niezastosowanie się do znaków:</p> <p>9.1 „stop”,</p> <p>9.2 „zakaz wjazdu ...”,*</p> <p>9.3 „zakaz skręcania w lewo”,</p> <p>9.4 „zakaz skręcania w prawo”,</p> <p>9.5 „nakaz jazdy...”,*</p> <p>9.6 „wskazujących dozwolone kierunki jazdy z pasa ruchu”,</p> <p>9.7 „linia podwójna ciągła”,</p> <p>9.8 „zakaz ruchu”.</p>
10	<p>Nieustąpienie pierwszeństwa przejazdu:</p> <p>10.1 na skrzyżowaniu,</p> <p>10.2 pojazdom szynowym,</p> <p>10.3 rowerzystom,</p> <p>10.4 podczas zmiany pasa ruchu,</p> <p>10.5 w razie przecinania się poza skrzyżowaniem kierunków ruchu lub torów jazdy pojazdów poruszających się po tej samej drodze,</p> <p>10.6 podczas włączania się do ruchu,</p> <p>10.7 podczas cofania.</p>
11	Naruszenie zakazu zawracania.
12	Przekroczenie dopuszczalnej prędkości o więcej niż 20 km/h.
13	Nieupewnienie się o możliwości wyprzedzania.
14	<p>Naruszenie zakazu wyprzedzania:</p> <p>14.1 na przejazdach rowerowych i bezpośrednio przed nimi,</p> <p>14.2 przy dojeżdżaniu do wierzchołka wzniesienia,</p> <p>14.3 na zakrętach oznaczonych znakami ostrzegawczymi,</p> <p>14.4 na skrzyżowaniach,</p> <p>14.5 na przejazdach kolejowych i bezpośrednio przed nimi,</p> <p>14.6 na przejazdach tramwajowych i bezpośrednio przed nimi.</p>
15	Niezastosowanie się do znaku „zakaz wyprzedzania”.
16	Wyprzedzanie z niewłaściwej strony.
17	Spowodowanie znacznego utrudnienia ruchu drogowego z powodu utraty panowania nad pojazdem.

18	Nieupewnienie się przed wjazdem na przejazd kolejowy czy nie zbliża się pojazd szynowy.
* Odpowiednio do znaków umieszczonych na trasie egzaminu.	

Tabela nr 2

Poz.	Zadania egzaminacyjne	Kategorie prawa jazdy
1	2	3
1	Przygotowanie do jazdy, sprawdzenie stanu technicznego podstawowych elementów pojazdu odpowiedzialnych bezpośrednio za bezpieczeństwo jazdy.	AM, A1, A2, A, B1, B, B+E, C1, C1+E, C, C+E, D1, D1+E, D, D+E, T
2	Ruszanie z miejsca oraz jazda pasem ruchu do przodu i tyłu.	AM*, B1, B, B+E, C1, C1+E, C, C+E, D1, D1+E, D, D+E, T,
3	Parkowanie skośne (wjazd przodem – wyjazd tyłem).	B+E, C1, C1+E, C, C+E, D1, D1+E, D, D+E, T
4	Parkowanie prostopadłe (wjazd tyłem – wyjazd przodem albo wjazd przodem – wyjazd tyłem).	B+E, C1, C1+E, C, C+E, D1, D1+E, D, D+E, T
5	Parkowanie równoległe (wjazd tyłem – wyjazd przodem).	C1, C, D1, D
6	Ruszanie z miejsca do przodu na wzniesieniu.	AM*, A1, A2, A, B1, B, C1, C, D1, D, T, B+E, C1+E, C+E, D1+E, D+E
7	Slalom wolny (jazda pomiędzy 5 bramkami ustawionymi na placu manewrowym).	AM**, A1, A2, A
8	Slalom szybki (jazda pomiędzy pachołkami ustawionymi na placu manewrowym).	AM**, A1, A2, A
9	Ominięcie przeszkody.	A1, A2, A
10	Jazda po łukach w kształcie cyfry 8.	AM**, A1, A2, A
* Wyłącznie w przypadku przeprowadzania egzaminu dla osoby niepełnosprawnej przy użyciu czterokołowca lekkiego lub motoroweru trójkołowego.		
** Nie stosuje się w przypadku przeprowadzania egzaminu dla osoby niepełnosprawnej przy użyciu czterokołowca lekkiego.		

Tabela nr 3

Poz.	Nr zestawu	Pozycja zadania w tabeli nr 2	Kategorie prawa jazdy
1	2	3	4
1	1	3, 4 – wjazd tyłem	B+E, C1, C1+E, C, C+E, D1, D1+E, D, D+E, T
2	2	3, 5	C1, C, D1, D
3	3	4 – wjazd przodem, 6	B+E, C1, C1+E, C, C+E, D1, D1+E, D, D+E, T
4	4	5, 6	C1, C, D1, D

Tabela nr 4

Poz.	Poz. zadania z tabeli nr 2	Kryteria
1	2	3
1	1	<p>1) sprawdzenie stanu technicznego podstawowych elementów pojazdów odpowiedzialnych za bezpieczeństwo ruchu drogowego – osoba egzaminowana musi zaprezentować, że potrafi sprawdzić:</p> <ul style="list-style-type: none"> a) poziom oleju w silniku, b) poziom płynu chłodzącego, c) poziom płynu hamulcowego, d) obecność płynu w zbiorniku spryskiwaczy, e) działanie sygnału dźwiękowego, f) działanie świateł pozycyjnych, g) działanie świateł mijania, h) działanie świateł drogowych, i) działanie świateł hamowania „STOP”, j) działanie świateł cofania, k) działanie świateł kierunkowskazów, l) działanie świateł awaryjnych,

		<p>m) działanie świateł przeciwmgłowych tylnych – jeżeli występuje.</p> <p>Sposób wykonania części zadania określonej w pkt 1:</p> <ul style="list-style-type: none">– na wykonanie czynności osoba egzaminowana ma nie więcej niż 5 minut,– osoba egzaminowana powinna co najmniej wskazać, gdzie i przy użyciu jakich przyrządów lub wskaźników sprawdza się poziom odpowiednich płynów w pojeździe,– w przypadku dokonywania sprawdzenia świateł, o których mowa w lit. i lub j, osoba egzaminowana może poprosić egzaminatora o potwierdzenie działania światła zewnętrznego,– losowy dobór elementów czynności dla każdej osoby egzaminowanej dokonywany jest przez ośrodek egzaminowania przy użyciu urządzenia komputerowego; urządzenie losuje 1 element spośród elementów określonych w lit. a-e oraz 1 element spośród elementów określonych w lit. f-m; w przypadku awarii systemu teleinformatycznego losowego doboru elementów części pierwszej zadania dokonuje każda osoba egzaminowana, przed przystąpieniem do wykonania zadania, z zachowaniem podziału losowanych elementów zadania jak dla losowania komputerowego; <p>2) właściwe ustawienie fotela, lusterek, zagłówek i zapięcie pasów bezpieczeństwa (jeżeli pojazd jest w nie wyposażony), upewnienie się czy drzwi pojazdu są zamknięte.</p> <p>Sposób wykonania części zadania określonej w pkt 2:</p> <ul style="list-style-type: none">– w lewym lusterku osoba egzaminowana powinna
--	--	--

widzieć lewy bok pojazdu i lewy obszar przestrzeni za pojazdem,

– w prawym lusterku osoba egzaminowana powinna widzieć prawy bok pojazdu i prawy obszar przestrzeni za pojazdem,

– w wewnętrznym lusterku osoba egzaminowana powinna widzieć przez tylną szybę obszar przestrzeni za pojazdem,

– zagłówki powinny być ustawione blisko za głową na wysokości głowy;

3) dodatkowo dla kategorii AM, A2, A1, A:

a) wykorzystanie odpowiedniego stroju ochronnego, o którym mowa w § 13 ust. 1 pkt 1 lit. f oraz pkt 3,

b) sprawdzenie stanu łańcucha (w przypadku gdy pojazd jest wyposażony w łańcuch),

c) zdjęcie pojazdu z podpórki i przemieszczenie go przy unieruchomionym silniku,

d) podparcie pojazdu na podpórce

– nie dotyczy egzaminu w zakresie prawa jazdy kategorii AM przeprowadzanego dla osoby niepełnosprawnej przy użyciu czterokołowca lekkiego.

Sposób wykonania części zadania określonego w pkt 3:

– zdjęcie z podpórki i przemieszczenie pojazdu z poz. 1 do poz. 2 w wyznaczonym stanowisku przy unieruchomionym silniku,

– nienajeżdżanie na linie ograniczające stanowisko,

– maksymalnie 3 zmiany kierunku ruchu (do tyłu, do przodu, do tyłu);

4) dodatkowo dla kategorii B+E, C1+E, C+E, D1+E, D+E,

T:

- a) sprawdzenie mechanizmu sprzęgającego (w tym przewodów hamulcowych i elektrycznych), elementów przyczepy związanych z jej załadunkiem, sposobu zabezpieczenia ładunku,
- b) sprzęganie przyczepy z pojazdem silnikowym (sytuacja wyjściowa – pojazd silnikowy obok przyczepy) – na wykonanie zadania osoba egzaminowana ma nie więcej niż 15 minut, a osoba niepełnosprawna, mająca niedowład kończyn dolnych lub górnych, ma na wykonanie tego zadania nie więcej niż 30 minut.

Sposób wykonania części zadania określonego w pkt 4 lit. b:

- podjazd pojazdem silnikowym przed przyczepę,
- odbezpieczenie (otwarcie) mechanizmu sprzęgającego w pojeździe,
- cofnięcie pojazdem silnikowym w kierunku przyczepy w sposób umożliwiający dokonanie sprzęgnięcia,
- regulacja wysokości zaczepu przyczepy (w przypadku gdy konstrukcja przyczepy to umożliwia),
- dokonanie połączenia zaczepu przyczepy z hakiem lub zaczepem pojazdu silnikowego oraz zabezpieczenie przed rozłączeniem,
- podłączenie do pojazdu silnikowego: przewodów elektrycznych przyczepy (silnik pojazdu wyłączony), przewodów hamulcowych przyczepy, sprawdzenie działania świateł przyczepy, zwolnienie hamulca postojowego, jeżeli przyczepa jest wyposażona w hamulec postojowy;

5) dodatkowo dla kategorii D1, D1+E, D, D+E, sprawdzenie

		<p>nadwozia, drzwi, wyjść awaryjnych, wymaganego wyposażenia: liczby miejsc, liczby wyjść, koła zapasowego, liczby gaśnic, apteczki.</p> <p>W przypadku niewłaściwego wykonania zadania w trakcie drugiej próby wykonaniu, sprawdzeniu i ocenie podlegają wyłącznie te punkty zadania, które zostały wykonane nieprawidłowo lub nie zostały wykonane w ogóle.</p>
2	2	<ol style="list-style-type: none"> 1) uruchomienie silnika pojazdu; 2) włączenie świateł odpowiednich do jazdy w ruchu drogowym – jeżeli światła nie włączają się automatycznie; 3) upewnienie się o możliwości jazdy: <ol style="list-style-type: none"> a) wykluczenie prawdopodobieństwa spowodowania zagrożenia w ruchu drogowym, b) ocena sytuacji wokół pojazdu; 4) płynne ruszenie: <ol style="list-style-type: none"> a) zwolnienie hamulca postojowego – w przypadku gdy jest uruchomiony, b) łagodne puszczenie sprzęgła, zwiększenie obrotów silnika; 5) dla prawa jazdy kategorii AM*, B1, B, C1, C, D1 – płynna jazda pasem ruchu do przodu i tyłu (w przypadku kategorii AM*, B i B1 w trakcie jazdy do tyłu obserwacja toru jazdy pojazdu zgodnie z techniką kierowania przez tylną szybę pojazdu i lusterka); 6) dla prawa jazdy kategorii B+E, C1+E, C+E, D1+E, D, D+E, T: <ol style="list-style-type: none"> a) płynna jazda do przodu pasem ruchu, b) cofanie po prostej i łuku, z możliwością zatrzymywania się i ponawiania jazdy do przodu, w czasie nie dłuższym niż 5 minut; 7) nienajeżdżanie kołem na linii wyznaczające zewnętrzne

		<p>krawędzie stanowisk (w przypadku kategorii AM*, B1 i B nie dotyczy linii wewnętrznych ograniczających i wyznaczających pole zatrzymania pojazdu);</p> <p>8) nienajeżdżanie na pachołki lub tyczki oraz niepotrącanie ich;</p> <p>9) zatrzymanie pojazdu przed końcem i początkiem pasa ruchu:</p> <p>a) w przypadku kategorii AM*, B1 i B w wyznaczonym polu zatrzymania pojazdu,</p> <p>b) w przypadku kategorii AM*, B1 i B przeprowadzanej pojazdem osoby niepełnosprawnej przystosowanym do jej rodzaju niepełnosprawności, którego długość przekracza długość pola zatrzymania, w odległości nie większej niż 0,5 m od linii ograniczającej pas,</p> <p>c) w przypadku pozostałych kategorii w odległości nie większej niż 1 m od linii ograniczającej pas.</p> <p>W przypadku egzaminu w zakresie prawa jazdy kategorii B+E, C1+E, C+E, D1+E, D, D+E, T dopuszcza się jedno opuszczenie miejsca kierowcy i pojazdu w czasie wykonywania zadania.</p>
3	3,4	<p>Właściwe sygnalizowanie zamiaru zmiany kierunku jazdy.</p> <p>Sposób wykonania zadania:</p> <p>a) możliwa jedna korekta toru jazdy,</p> <p>b) pojazd nie może:</p> <ul style="list-style-type: none"> – wyjechać kołem poza określony obszar wjazdu, – naruszyć (najechać kołem lub wyjechać obrysem pojazdu nad linię) linii ograniczających stanowisko, – potrącić pachołków lub tyczek, <p>c) pozycja pojazdu na stanowisku – wewnątrz stanowiska.</p>
4	5	Właściwe sygnalizowanie zamiaru zmiany kierunku jazdy.

		<p>Sposób wykonania zadania:</p> <p>a) możliwa jedna korekta toru jazdy,</p> <p>b) pojazd nie może:</p> <ul style="list-style-type: none"> - naruszyć linii ograniczających stanowisko (pachołki lub tyczki), oraz - najechać na krawężnik, <p>c) pozycja pojazdu na stanowisku – wewnątrz stanowiska.</p>
5	6	<p>Przy ruszaniu pojazd nie powinien cofnąć się więcej niż 0,2 m, a silnik nie powinien zgasnąć.</p> <p>Osoba egzaminowana w trakcie wykonywania tego manewru po zatrzymaniu pojazdu na wzniesieniu zaciąga albo uruchamia hamulec postojowy, a następnie rusza do przodu zwalniając go - nie dotyczy egzaminu w zakresie prawa jazdy kategorii A1, A2 i A.</p>
6	7	<p>1) upewnienie się o możliwości jazdy:</p> <p>a) wykluczenie prawdopodobieństwa spowodowania zagrożenia w ruchu drogowym,</p> <p>b) ocena sytuacji wokół pojazdu,</p> <p>c) płynne ruszenie – łagodne puszczenie sprzęgła, zwiększenie obrotów silnika;</p> <p>2) 2-krotny przejazd pomiędzy 5 bramkami;</p> <p>Sposób wykonania zadania:</p> <ul style="list-style-type: none"> - niepodpieranie się nogami, - niepotrącanie pachołków.
7	8	<p>1) upewnienie się o możliwości jazdy:</p> <p>a) wykluczenie prawdopodobieństwa spowodowania zagrożenia w ruchu drogowym,</p> <p>b) ocena sytuacji wokół pojazdu,</p> <p>c) płynne ruszenie – łagodne puszczenie sprzęgła, zwiększenie obrotów silnika,</p> <p>2) przejazd przez bramkę początkową, slalom pomiędzy 3</p>

		<p>pachołkami i wyjazd przez bramkę końcową.</p> <p>Sposób wykonania zadania:</p> <ul style="list-style-type: none"> - średnia prędkość przejazdu nie może być mniejsza niż 30 km/h – nie dotyczy kategorii AM, - przejazd musi odbywać się na 2 lub 3 biegu - nie dotyczy kategorii AM, - niepodpieranie się nogami, - niepotrącanie pachołków.
8	9	<p>1) upewnienie się o możliwości jazdy:</p> <ul style="list-style-type: none"> a) wykluczenie prawdopodobieństwa spowodowania zagrożenia w ruchu drogowym, b) ocena sytuacji wokół pojazdu, c) płynne ruszenie - łagodne puszczenie sprzęgła, zwiększenie obrotów silnika; <p>2) 2-krotny przejazd pasem ruchu, na którym jest ustawiona przeszkoda.</p> <p>Sposób wykonania zadania:</p> <ul style="list-style-type: none"> - prędkość najazdu mierzona w wyznaczonym miejscu (wyłącznie od strony najazdu) nie może być mniejsza niż 50 km/h, - przeszkodę omija się raz z prawej raz z lewej strony tak, aby zaprezentować umiejętność wykonania przeciwskrętu w prawo i w lewo, - niepodpieranie się nogami, - nienajeżdżanie na linii wyznaczające zadania egzaminacyjne, - niepotrącanie pachołków.
9	10	<p>1) upewnienie się o możliwości jazdy:</p> <ul style="list-style-type: none"> a) wykluczenie prawdopodobieństwa spowodowania zagrożenia w ruchu drogowym, b) ocena sytuacji wokół pojazdu, c) płynne ruszenie – łagodne puszczenie sprzęgła,

		<p>zwiększenie obrotów silnika,</p> <p>d) włączenie świateł odpowiednich do jazdy w ruchu drogowym – jeżeli światła nie włączają się automatycznie;</p> <p>2) 5 – krotny przejazd po łukach w kształcie cyfry 8.</p> <p>Sposób wykonania zadania:</p> <ul style="list-style-type: none"> – niepodpieranie się nogami, – nienajeżdżanie na linie wyznaczające zadania egzaminacyjne, – niepotrącanie pacholek
<p>* Wyłącznie w przypadku egzaminu przeprowadzanego dla osoby niepełnosprawnej przy użyciu czterokołowca lekkiego lub motoroweru trójkołowego.</p>		

Tabela nr 5

Poz.	Zadania egzaminacyjne
1	Załączenie wagonu, sprawdzenia stanu technicznego podstawowych elementów pojazdu odpowiedzialnych bezpośrednio za bezpieczeństwo jazdy.
2	Jazda do przodu i do tyłu (do tyłu – o ile tramwaj wyposażony jest w pulpit do cofania).
3	Dojazd do zwrotnicy i ustawienie jej na pożądanym kierunku oraz przejazd.
4	Jazda awaryjna jednym wagonem lub przy wykorzystaniu jednej z grup silników.
5	Wjazd na stanowisko postojowe (rozłączenie wagonu).

Tabela nr 6

Poz.	Poz. zadania	Kryteria

	z tabeli nr 5	
1	2	3
1	1	<p>1) załączenie wagonu;</p> <p>2) sprawdzenie stanu technicznego podstawowych elementów pojazdów odpowiedzialnych za bezpieczeństwo ruchu drogowego – osoba egzaminowana musi zaprezentować, że potrafi sprawdzić działanie:</p> <ul style="list-style-type: none"> a) hamulców elektrodynamicznych, b) hamulców szynowych, c) hamulców postojowych, d) sygnału dźwiękowego, e) przetwornicy, f) pantografu, g) piasecznicy, h) drzwi, w tym blokady jazdy, i) połączenia międzywagonowego, j) świateł pozycyjnych, k) świateł mijania, l) świateł drogowych, m) świateł hamowania „STOP”, n) świateł cofania, o) świateł kierunkowskazów, p) świateł awaryjnych, r) oświetlenia wnętrza wagonu. <p>Sposób wykonania części zadania określonej w pkt 1 i 2:</p> <ul style="list-style-type: none"> – na wykonanie czynności osoba egzaminowana ma nie więcej niż 5 minut, – osoba egzaminowana powinna co najmniej wskazać, gdzie i przy użyciu jakich przyrządów lub wskaźników sprawdza się działanie odpowiedniego elementu, – losowy dobór elementów czynności dla każdej osoby

		<p>egzaminowanej dokonywany jest przez ośrodek egzaminowania przy użyciu urządzenia komputerowego; urządzenie losuje 1 element spośród elementów określonych w lit. a–h oraz 1 element spośród elementów określonych w lit. i–r; w przypadku gdy ośrodek egzaminowania nie dysponuje odpowiednim urządzeniem komputerowym, losowego doboru elementów części pierwszej zadania dokonuje każda osoba egzaminowana przed przystąpieniem do wykonania zadania z zachowaniem podziału losowanych elementów zadania jak dla losowania komputerowego;</p> <p>3) właściwe ustawienie fotela i lusterek.</p>
2	2	<p>Płynne ruszenie i jazda do przodu i do tyłu, zatrzymanie wagonu w określonych miejscach, w odległości nie większej niż 0,5 m od pachołka lub tyczki. Cofanie wykonuje się wyłącznie wtedy, gdy tramwaj wyposażony jest w pulpit do cofania lub jest dwukierunkowy.</p>
3	3	<p>1) zatrzymanie wagonu przed zwrotnicą w odległości nie mniejszej niż 0,5 m;</p> <p>2) właściwe ustawienie zwrotnicy i odpowiedni najazd na iglicę zwrotnic.</p>
4	4	<p>Właściwa kolejność wykonywania czynności umożliwiających jazdę jednym sprawnym wagonem lub przy wykorzystaniu jednej z grup silników.</p>
5	5	<p>Zatrzymanie wagonu w odpowiednim miejscu na stanowisku postojowym oraz jego zabezpieczenie na okres postoju.</p>

Tabela nr 7

Poz.	Zadania egzaminacyjne
1	Wjazd na drogę z obiektu przydrożnego.
2	Jazda drogami dwukierunkowymi jednojezdniowymi o różnej liczbie

	pasów ruchu, posiadającymi odcinki proste i łuki, wzniesienia i spadki, obniżone i podwyższone dopuszczalne prędkości.
3	Jazda drogami dwukierunkowymi dwujezdniowymi o różnej liczbie pasów ruchu, posiadającymi odcinki proste i łuki, wzniesienia i spadki, obniżone i podwyższone dopuszczalne prędkości.
4	Jazda drogami jednokierunkowymi o różnej liczbie pasów ruchu.
5	Przejazd przez skrzyżowania równorzędne.
6	Przejazd przez skrzyżowania oznakowane znakami ustalającymi pierwszeństwo przejazdu (znak A-7, B -20, D-1 oraz w połączeniu z tabliczkami T-6a i T-6c) określonymi w przepisach w sprawie znaków i sygnałów drogowych.
7	Przejazd przez skrzyżowania z sygnalizacją świetlną.
8	Przejazd przez skrzyżowania, na których ruch odbywa się wokół wyspy.
9	Przejazd przez skrzyżowania dwupoziomowe (wjazd i zjazd) *.
10	Przejazd przez przejścia dla pieszych.
11	<p>Wykonanie jednego z następujących manewrów parkowania (dotyczy wyłącznie egzaminu państwowego w zakresie prawa jazdy kategorii AM***, B i B1):</p> <ol style="list-style-type: none">1) prostopadłe – wjazd przodem wyjazd tyłem (możliwa jedna korekta toru jazdy), przy czym miejsce do parkowania wyznacza egzaminator, wskazując je osobie egzaminowanej; po zaparkowaniu musi być możliwość opuszczenia pojazdu przez kierowcę i pasażera z obydwu stron pojazdu, a pojazd musi być zaparkowany w sposób zgodny z przepisami ruchu drogowego (należy sprawdzić możliwość opuszczenia pojazdu); parkowanie odbywa się z zachowaniem zasad ruchu drogowego;2) skośne – wjazd przodem wyjazd tyłem (możliwa jedna korekta toru jazdy), przy czym miejsce do parkowania wyznacza egzaminator, wskazując je osobie egzaminowanej; po zaparkowaniu musi być możliwość opuszczenia pojazdu przez kierowcę i pasażera z obydwu

	<p>stron pojazdu, a pojazd musi być zaparkowany w sposób zgodny z przepisami ruchu drogowego (należy sprawdzić możliwość opuszczenia pojazdu); parkowanie odbywa się z zachowaniem zasad ruchu drogowego;</p> <p>3) równoległe pomiędzy dwoma pojazdami (manewr jest wykonywany, jeżeli jest możliwe wyznaczenie miejsca do parkowania – możliwa jedna korekta toru jazdy) – wjazd tyłem – wyjazd przodem, przy czym miejsce do parkowania wyznacza egzaminator, wskazując je osobie egzaminowanej; długość miejsca do parkowania pomiędzy pojazdami powinna stanowić około 2-krotność długości pojazdu egzaminacyjnego; w trakcie wykonywania manewru możliwa jedna korekta toru jazdy; po zaparkowaniu pojazd nie może stwarzać zagrożenia dla bezpieczeństwa ruchu drogowego; w przypadku gdy pojazd parkuje równoległe do krawężnika, w trakcie wykonywania manewru nie może najechać na krawężnik; parkowanie odbywa się z zachowaniem zasad ruchu drogowego.</p> <p>W przypadku błędnego wykonania manewru parkowania możliwe jest wykonanie manewru w innym miejscu wskazanym przez egzaminatora, a w razie braku możliwości znalezienia miejsca do wykonania manewru dopuszcza się zamiennie wykonanie innego manewru parkowania.</p>
12	<p>Wykonanie, z zachowaniem zasad ruchu drogowego, manewru zawracania na drodze jednojezdniowej – dwukierunkowej (dotyczy wyłącznie egzaminu państwowego w zakresie prawa jazdy kategorii AM^{***}, B1 i B):</p> <ol style="list-style-type: none"> 1) możliwość wykonania manewru przy wykorzystaniu infrastruktury drogowej (w szczególności bramy, wjazdu, podjazdu, zatoczki); 2) zawracanie musi odbyć się przy użyciu biegu wstecznego; 3) miejsce do zawracania wyznacza egzaminator.
13	Przejazd przez torowisko tramwajowe ^{**} i kolejowe [*] .

14	Przejazd przez tunel*.
15	Przejazd obok przystanku tramwajowego** i autobusowego.
16	Wykonanie manewru wyprzedzania – jeżeli jest to możliwe.
17	Wykonanie manewru omijania – jeżeli jest to możliwe.
18	Wykonanie manewru wymijania (dla kategorii A1, A2, A przy prędkości co najmniej 50 km/h).
19	Wykonanie manewru zmiany pasa ruchu.
20	Wykonanie manewru zmiany kierunku jazdy w prawo.
21	Wykonanie manewru zmiany kierunku jazdy w lewo.
22	Wykonanie manewru zawracania na skrzyżowaniu.
23	Hamowanie do zatrzymania we wskazanym przez egzaminatora miejscu (manewr może być wykonany na placu manewrowym ośrodka egzaminowania) – manewr nie dotyczy kategorii AM i T prawa jazdy.
24	<p>Hamowanie wykonywane w sytuacjach awaryjnych – obowiązkowo w zakresie prawa jazdy kategorii AM****, A1, A2 i A, w przypadku pozostałych kategorii nieobowiązkowe:</p> <ol style="list-style-type: none"> 1) w przypadku prawa jazdy kategorii A1, A2 i A hamowanie awaryjne musi być wykonane przy prędkości minimum 50 km/h przy użyciu przedniego i tylnego hamulca motocykla; 2) manewr może być wykonany na placu manewrowym ośrodka egzaminowania.
25	<p>Rozprzęganie pojazdu z przyczepą – zadanie realizowane po powrocie na plac manewrowy ośrodka egzaminowania lub po wykonaniu zadań na placu manewrowym – na wykonanie zadania osoba egzaminowana ma nie więcej niż 10 minut, a osoba niepełnosprawna, mająca niedowład kończyn dolnych lub górnych, ma na wykonanie tego zadania nie więcej niż 30 minut.</p> <p>Sposób wykonania czynności podczas rozprzęgania:</p> <ul style="list-style-type: none"> – zaciągnięcie hamulca postojowego pojazdu silnikowego i unieruchomienie silnika,

	<ul style="list-style-type: none"> - zabezpieczenie pojazdu silnikowego i przyczepy przed samoczynnym przemieszczeniem się (użycie klinów lub hamulca postojowego przyczepy), - odłączenie przewodów elektrycznych i hamulcowych we właściwej kolejności (zabezpieczenie ich przed zabrudzeniem poprzez umieszczenie ich we właściwym miejscu), - wysunięcie podpory jeżeli zaczep przyczepy jest wyposażony w podporę, - rozłączenie pojazdu z przyczepą (odjechanie pojazdem), - ustawienie pojazdu obok przyczepy.
26	<p>Zmiana biegów właściwa dla energooszczędnej jazdy (dotyczy wyłącznie egzaminu państwowego przeprowadzanego w zakresie prawa jazdy kategorii B, B+E, C1, C1+E, C, C+E, D1, D1+E, D i D+E); w zakresie prawa jazdy kategorii B i B+E osoba egzaminowana powinna dokonywać zmiany biegu na wyższy w momencie kiedy silnik osiągnie od 1800 do 2600 obrotów na minutę, a pierwsze cztery biegi powinny być włączone zanim pojazd osiągnie 50 km/h; w zakresie pozostałych kategorii prawa jazdy osoba egzaminowana powinna utrzymywać prędkość obrotową silnika w zakresie zielonego pola pracy oznaczonego na obrotomierzu pojazdu egzaminacyjnego.</p>
27	<p>Korzystanie z momentu obrotowego silnika podczas hamowania - stosowanie hamowania silnikiem (dotyczy wyłącznie egzaminu państwowego przeprowadzanego w zakresie prawa jazdy kategorii B, B+E, C1, C1+E, C, C+E, D1, D1+E, D i D+E).</p>
<p>* Jeżeli są dostępne. Ocenę dostępności przejazdu przez torowisko kolejowe, skrzyżowanie dwupoziomowe lub tunel położone w odległości większej niż 2,5 km od placu manewrowego ośrodka egzaminowania, dokonuje egzaminator biorąc pod uwagę w szczególności: przeciętny czas trwania jazdy w ruchu drogowym, ograniczenia w ruchu, natężenie ruchu, zdarzenia drogowe.</p> <p>** Dotyczy miast z komunikacją tramwajową.</p> <p>*** Wyłącznie w przypadku egzaminu przeprowadzanego dla osoby niepełnosprawnej przy użyciu czterokołowca lekkiego lub motoroweru trójkołowego.</p> <p>**** Nie dotyczy egzaminu przeprowadzanego dla osoby niepełnosprawnej przy użyciu czterokołowca lekkiego lub motoroweru trójkołowego.</p>	

Tabela nr 8

Poz.	Rodzaj uprawnień	Minimalny czas trwania jazdy w ruchu drogowym [min]
1	Prawo jazdy kategorii:	
	AM,	10
	A1, A2, A, B+E, T,	25
	B1, B,	40
	C1, C1+E, C, C+E, D1, D1+E, D, D+E.	45
2	Pozwolenie	35

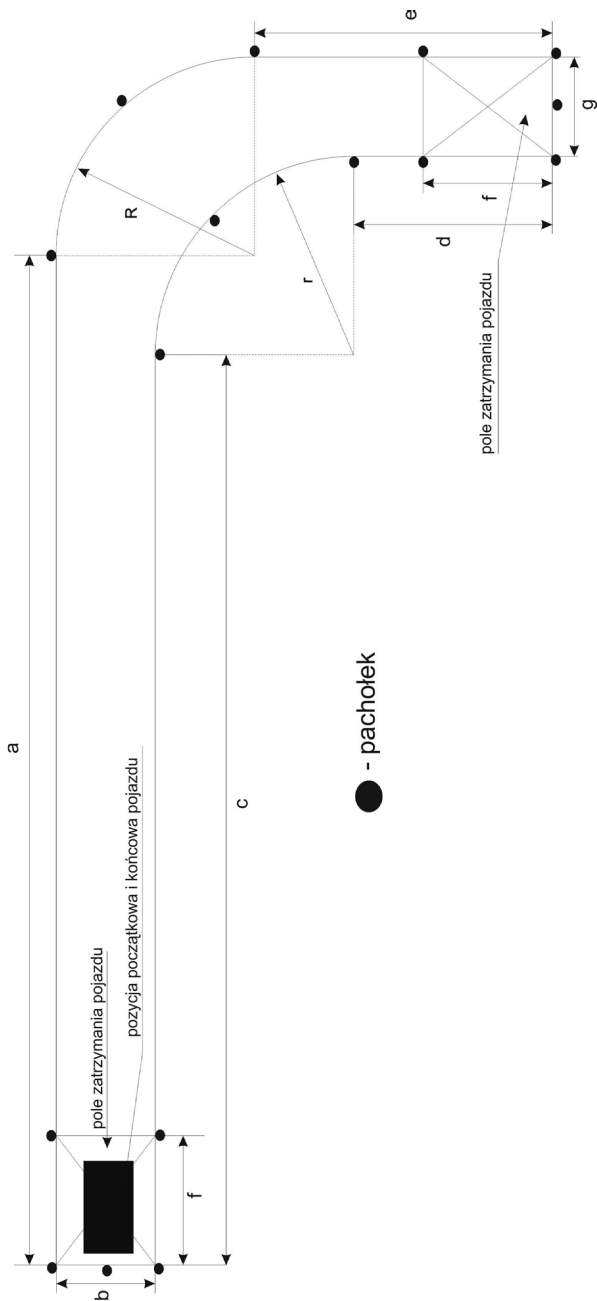
Tabela nr 9

Poz.	Zadania egzaminacyjne
1	Dojazd do zwrotnicy i ustawienie jej na pożądaną kierunek oraz przejazd.
2	Przejazd pod izolatorem sekcyjnym.
3	Włączanie się do ruchu z pętli albo zajezdni.
4	Jazda torowiskiem wydzielonym i nie wydzielonym.
5	Przejazd przez skrzyżowania równorzędne.
6	Przejazd przez skrzyżowania oznakowane znakami ustalającymi pierwszeństwo przejazdu (znak A-7, B -20, D-1 oraz w połączeniu z tabliczkami T-6a i T-6c) określonymi w przepisach w sprawie znaków i sygnałów drogowych.
7	Przejazd przez skrzyżowania z sygnalizacją świetlną.
8	Przejazd przez skrzyżowania, na których ruch odbywa się wokół wyspy.
9	Przejazd przez przejścia dla pieszych.
10	Przejazd przez torowisko tramwajowe* i kolejowe*.
11	Przejazd przez tunel*.
12	Przejazd obok przystanku tramwajowego i autobusowego.

13	Wykonanie manewru wyprzedzania – jeżeli jest to możliwe.
14	Wykonanie manewru omijania – jeżeli jest to możliwe.
15	Wykonanie manewru wymijania.
16	Wykonanie manewru zmiany pasa ruchu lub przejazd na skos (przecinanie) jezdni.
17	Wykonanie manewru zmiany kierunku jazdy w lewo i prawo.
18	Hamowanie od prędkości co najmniej 35 km/h do zatrzymania we wskazanym przez egzaminatora miejscu.
19	Jazda energooszczędna.
* Jeżeli jest dostępne.	

Tabela nr 10

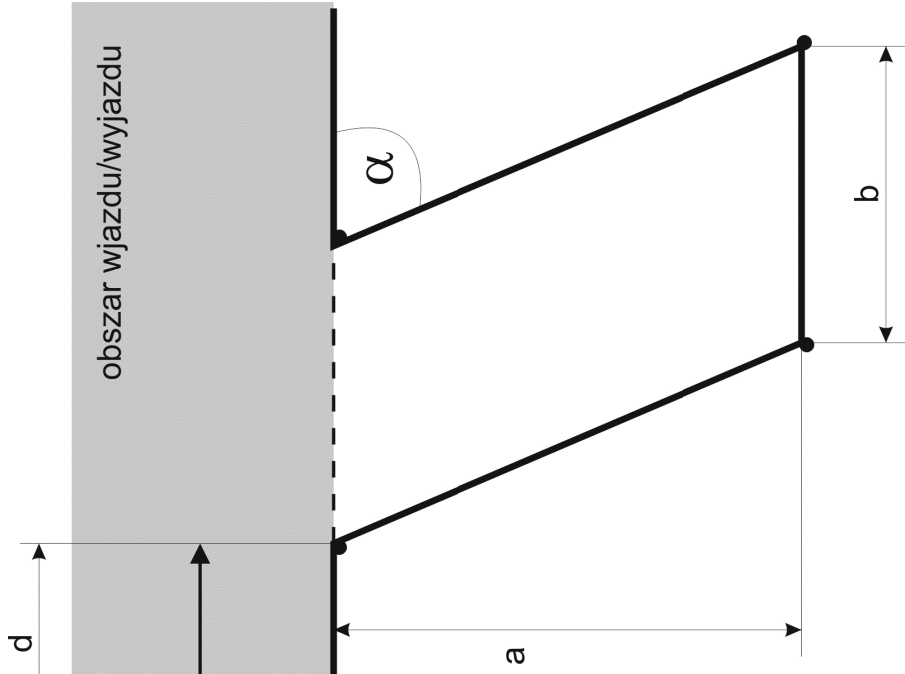
Jazda pasem ruchu oraz po łuku do przodu i do tyłu

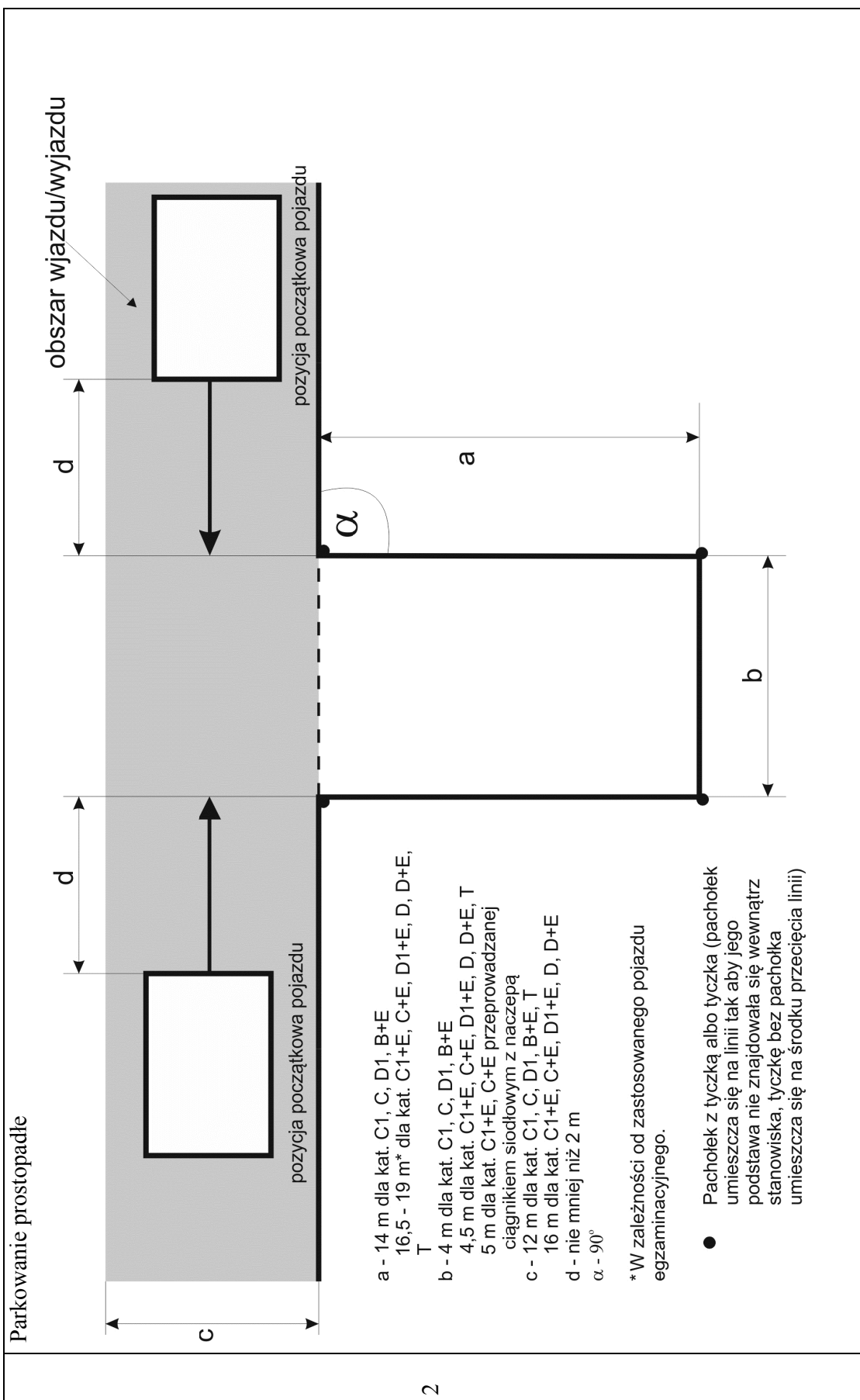


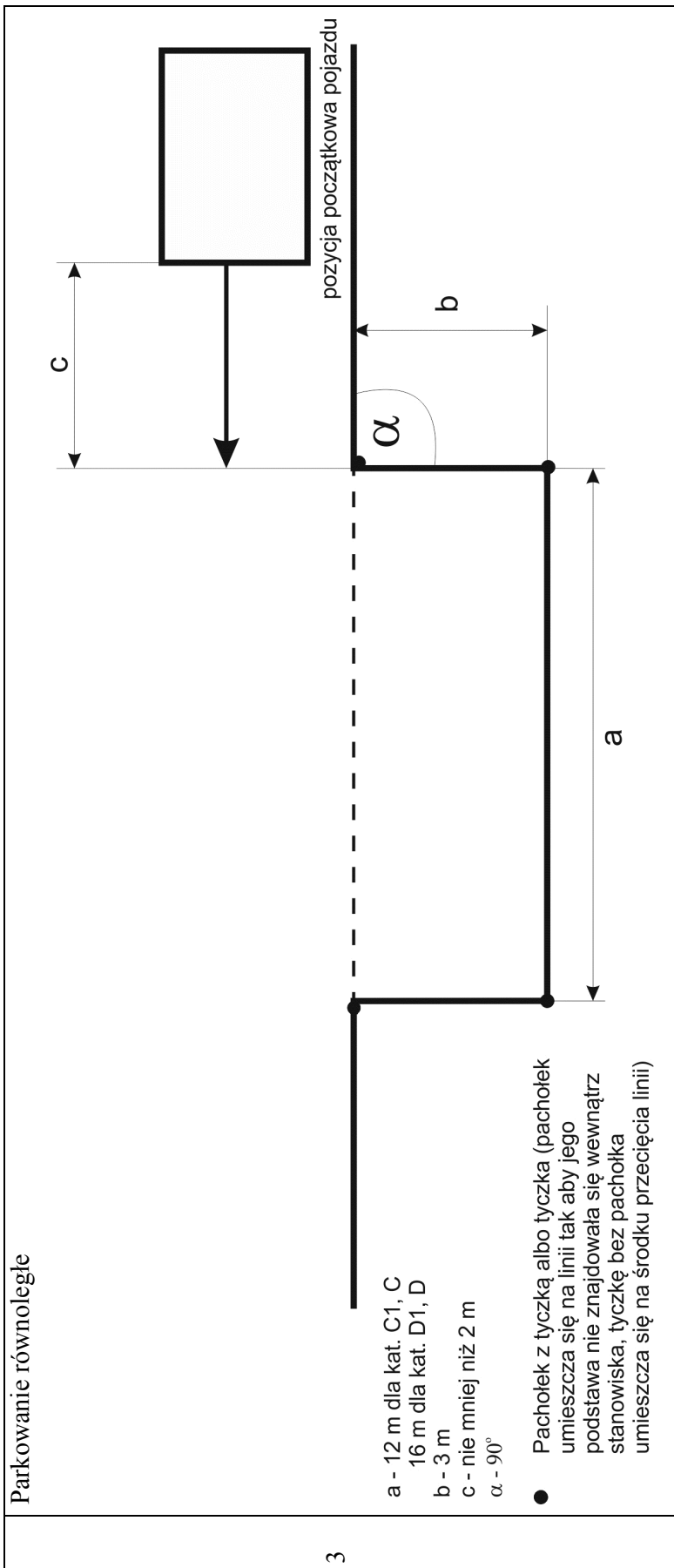
Legenda

Kategorie prawa jazdy	a [m]	b [m]	c [m]	d [m]	e [m]	f [m]	g [m]	r [m]	R [m]
B1, B	30,5	3	27,5	6	9	5	3	6	6
C1, C, D1	34	3,5	27,5	12	18,5	-	3,5	12	9
B+E, C1+E, C+E, D1+E, D, D+E, T	32	4	25	16,5-19*	23,5-26*	-	4	15	12
C+E - egzamin przeprowadzany ciągnikiem siodłowym z naczepą	32,5	4	25	16,5-19*	23,5-26*	-	4,5	15	12

* W zależności od długości zastosowanego pojazdu egzaminacyjnego.

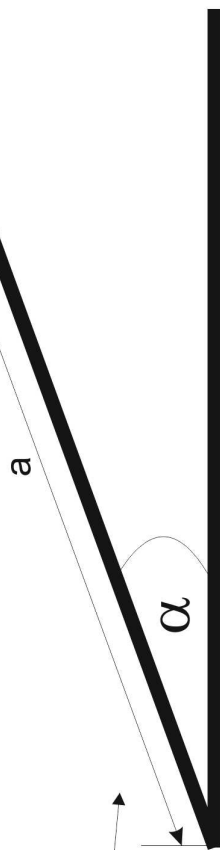
Tabela nr 11	
Lp.	Nazwa stanowiska
	Parkowanie skośne
1	 <p> a - 14 m dla kat. C1, C, D1, B+E 16,5 - 19 m* dla kat. C1+E, C+E, D1+E, D, D+E, T b - 4,6 m 5,1 m - dla kat. C1+E, C+E przeprowadzanej ciągnikiem siodłowym z naczepą c - 7,5 m dla kat. C1, C, D1, B+E, T 12 m dla kat. C1+E, C+E, D1+E, D, D+E d - nie mniej niż 2 m α - 60° </p> <p>*W zależności od zastosowanego pojazdu egzaminacyjnego.</p> <ul style="list-style-type: none"> ● Pacholek z tyczką albo tyczka (pacholek umieszcza się na linii tak aby jego podstawa nie znajdowała się wewnątrz stanowiska, tyczkę bez pacholka umieszcza się na środku przecięcia linii)



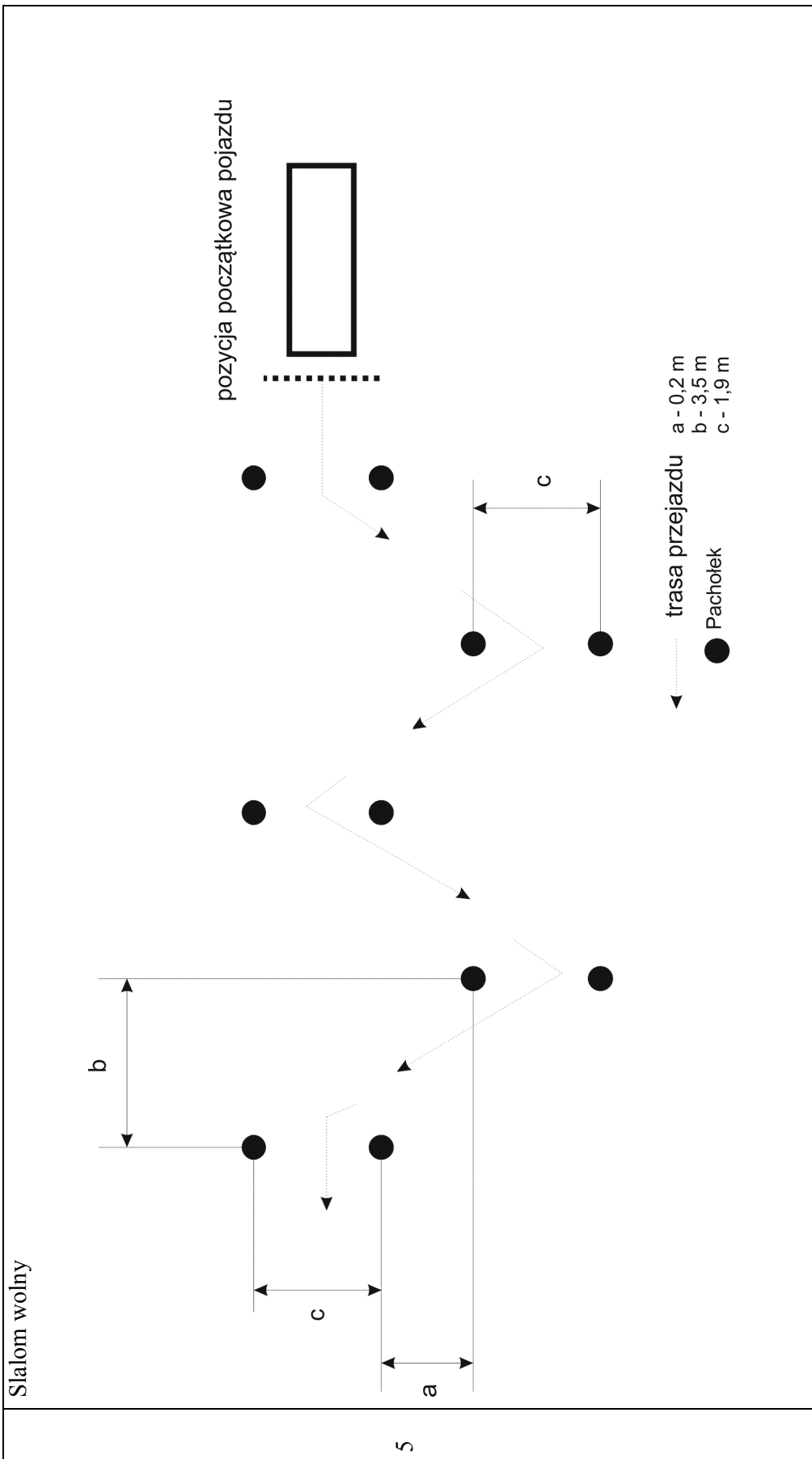


Wzniesienie

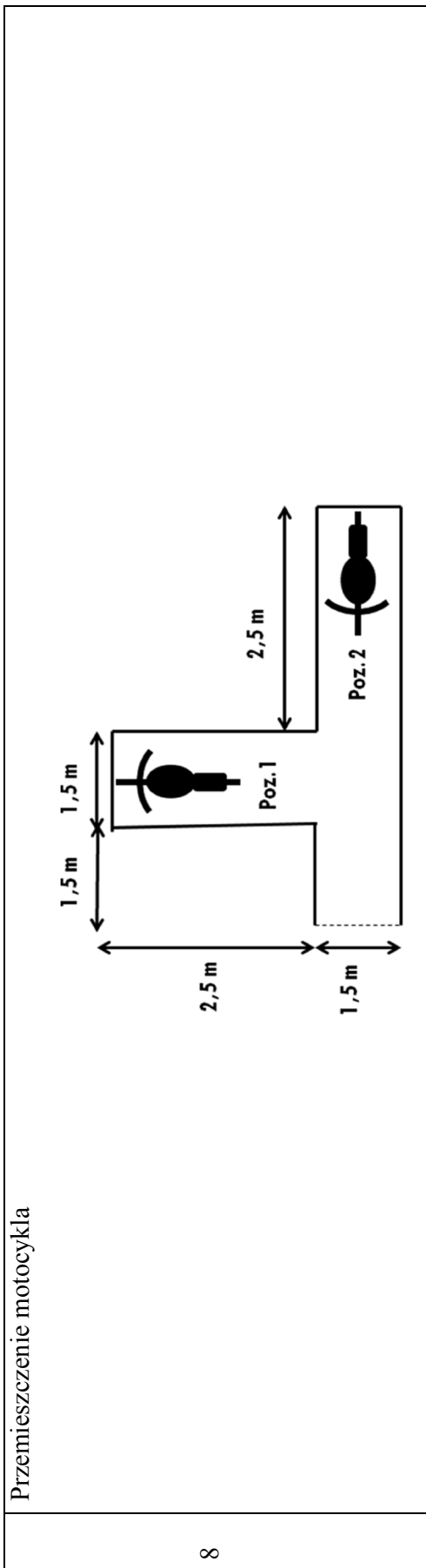
a - co najmniej półtorej długości pojazdu egzaminacyjnego dla kat. AM, A1, A2, A, B1, B, C1, C, D1, D
co najmniej długość zespołu pojazdów egzaminacyjnych dla kat. B+E, C1+E, C+E, D1+E, D+E, T
 α - 2,5° - 5,5°
Szerokość wzniesienia co najmniej:
3 m - dla kat. AM, A1, A2, A, B1, B, C1, C, D1, D
3,5 m - dla kat. B+E, C1+E, C+E, D1+E, D+E, T



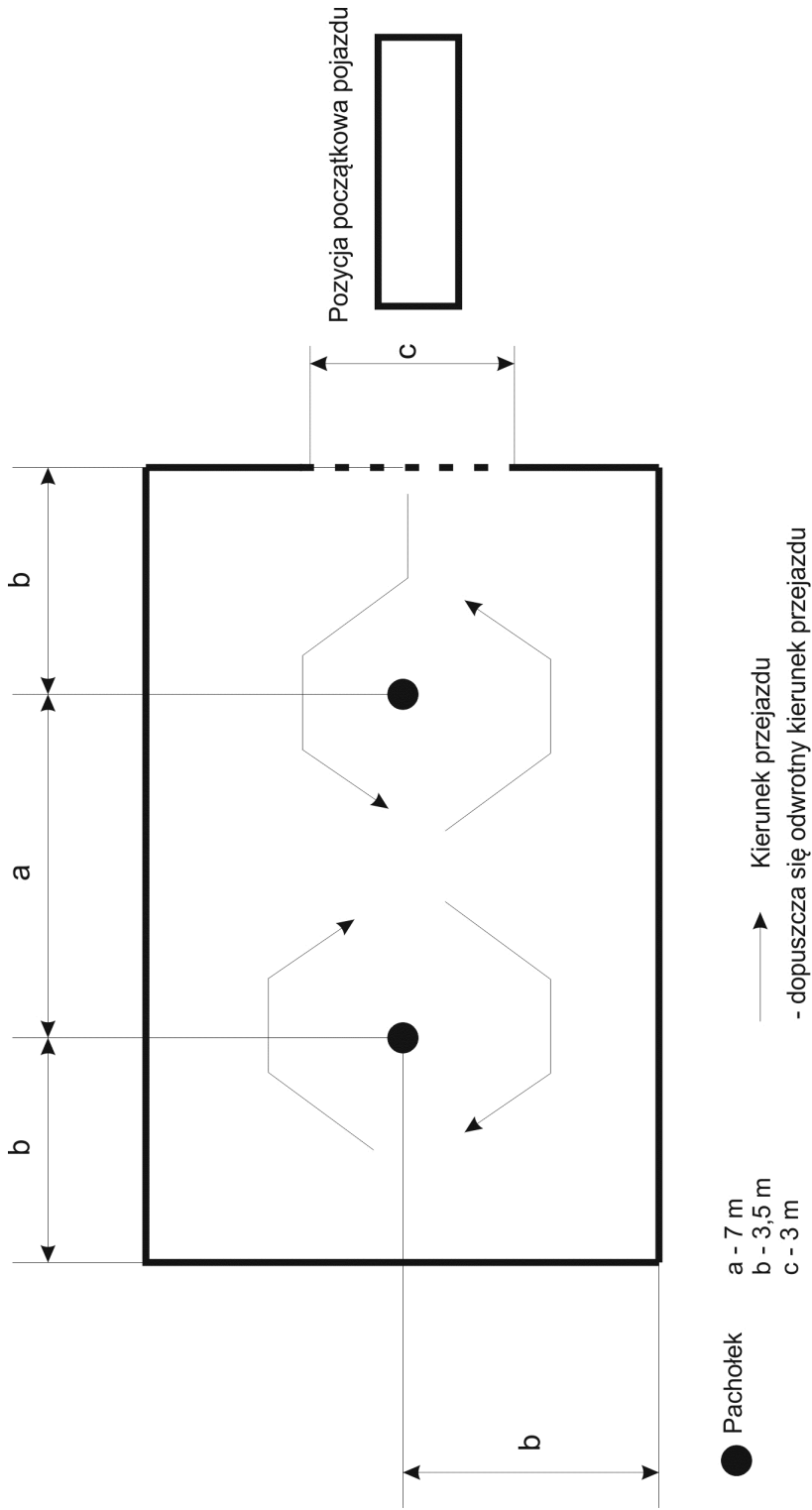
pozycja początkowa pojazdu



<p>6</p>	<p>Słalom szybki:</p> <p> ● Pacholek a - 7 m b - 1,5 m </p> <p> — Kierunek przejazdu — dopuszcza się odwrotny kierunek przejazdu </p>
<p>7</p>	<p>Ominięcie przeszkody:</p> <p> a - 2 m b - 1 m c - 10 m </p>



Jazda po łukach w kształcie cyfry osiem:



WZÓR

Format A4, układ pionowy

Plan egzaminów					
Poz.	Data egzaminu	Godzina egzaminu	Rodzaj egzaminu (T, TP, P) ¹⁾	Liczba osób	Kategoria prawa jazdy lub pozwolenie
1	2	3	4	5	6
1					
2					
3					
...					
..... (data)			Sporządził:	Zatwierdził:	
<div style="border: 1px solid black; height: 60px; width: 100%;"></div> (oznaczenie ośrodka egzaminowania)		<div style="border: 1px solid black; height: 60px; width: 100%;"></div> (imię, nazwisko i podpis)		<div style="border: 1px solid black; height: 60px; width: 100%;"></div> (imię, nazwisko i podpis dyrektora)	
Objaśnienia: ¹⁾ T – część teoretyczna, TP – część teoretyczna i praktyczna, P – część praktyczna,					

WZÓR

Lista osób zakwalifikowanych na egzamin
w dniu o godzinie.....

Nr egzaminatora

Lp.	Nazwisko i Imię	numer Pesel/ data urodzenia 1)	Nr instruktora prowadzącego szkolenie 2)	Nr ewidencyjny	Rodzaj egzaminu ³⁾	Wyniki egzaminów:							
			Nazwisko i Imię			A	B	C	D	T	B+E	C+E	...
1	2	3	4	5	6	7	8	9	10	11	12	13	...
1					T								
					P								
2					T								
					P								
3					T								
					P								
4					T								
					P								
...					T								
					P								

Uwagi⁴⁾:

Objaśnienia:

- 1) datę urodzenia można wpisać tylko osobom, które nie mają nadanego numeru PESEL
- 2) numer instruktora prowadzącego wpisuje się wyłącznie w przypadku, gdy osoba wnioskowała o przeprowadzenie egzaminu w obecności instruktora prowadzącego szkolenie
- 3) T – część teoretyczna, P – część praktyczna
- 4) uwagi ośrodka egzaminowania np. egzamin prowadzony pojazdem osoby egzaminowanej

.....
(imię, nazwisko i podpis)

WZÓR NR 1
ARKUSZ PRZEBIEGU CZĘŚCI PRAKTYCZNEJ EGZAMINU PAŃSTWOWEGO
NA PRAWO JAZDY

..... Nazwisko i Imię osoby egzaminowanej			 Data i godzina części praktycznej egzaminu państwowego				
..... Godzina rozpoczęcia / zakończenia egzaminu			 Nr zestawu (nie dotyczy kat. AM, A1, A2, A, B, B1)	 Kategoria		
Poz.	Plac manewrowy / ruch drogowy	Ocena			Ruch drogowy	Ocena		
		N-neg.	P.-poz.			N-neg.	P.-poz.	
1	Przygotowanie do jazdy	1□	2□	□	15	Przejazd obok przystanku tramwajowego i autobusowego	1□ 2□ □	
2	Ruszanie z miejsca oraz jazda pasem ruchu do przodu i do tyłu	1□	2□	□	16	Wyprzedzanie	1□ 2□ □	
3	Parkowanie skośne (wjazd przodem - wyjazd tyłem)	1□	2□	□	17	Omijanie	1□ 2□ □	
4.1	Parkowanie prostopadłe (wjazd przodem - wyjazd tyłem)	1□	2□	□	18	Wymijanie	1□ 2□ □	
4.2	Parkowanie prostopadłe (wyjazd tyłem - wyjazd przodem)	1□	2□	□	19	Zmiana pasa ruchu	1□ 2□ □	
5	Parkowanie równoległe (wjazd tyłem - wyjazd przodem)	1□	2□	□	20	Zmiana kierunku jazdy w prawo	1□ 2□ □	
6	Ruszanie z miejsca do przodu na wzniesieniu	1□	2□	□	21	Zmiana kierunku jazdy w lewo	1□ 2□ □	
7	Słalom wolny (dotyczy kategorii AM, A1, A2, A)	1□	2□	□	22	Zawracanie na skrzyżowaniu	1□ 2□ □	
8	Słalom szybki (dotyczy kategorii AM, A1, A2, A)	1□	2□	□	23	Hamowanie do zatrzymania we wskazanym miejscu	1□ 2□ □	
9	Ominięcie przeszkody (dotyczy kategorii A1, A2, A)	1□	2□	□	24	Hamowanie awaryjne	1□ 2□ □	
10	Jazda po lukach w kształcie cyfry 8 (dotyczy kategorii AM, A1, A2, A)	1□	2□	□	25	Rozprzęganie	1□ 2□ □	
Poz.	Ruch drogowy	Ocena		26	Właściwa zmiana biegów - jazda energooszczędna	1□	2□	□
				27	Hamowanie silnikiem przy zatrzymaniu i zwalnianiu - jazda energooszczędna	1□	2□	□
		N-neg.	P.-poz.	28	Przekroczenie dopuszczalnej prędkości	1□	2□	□
1	Włączanie się do ruchu	1□	2□	□	29	Zachowanie w odniesieniu do znaków poziomych	1□ 2□ □	
2	Jazda drogami dwukierunkowymi jednojezdniowymi	1□	2□	□	30	Zachowanie w odniesieniu do znaków pionowych	1□ 2□ □	
3	Jazda drogami dwukierunkowymi dwujezdniowymi	1□	2□	□	31	Zachowanie w odniesieniu do sygnałów świetlnych	1□ 2□ □	
4	Jazda drogami jednokierunkowymi	1□	2□	□	32	Zachowanie w odniesieniu do poleceń osoby kierującej ruchem	1□ 2□ □	
5	Przejazd przez skrzyżowania równorzędne	1□	2□	□	33	Zachowanie w odniesieniu do innych uczestników ruchu	1□ 2□ □	
6	Przejazd przez skrzyżowania oznakowane znakami ustalającymi pierwszeństwo przejazdu	1□	2□	□	34	Respektowanie zasad techniki kierowania pojazdami	1□ 2□ □	
7	Przejazd przez skrzyżowania z sygnalizacją świetlną	1□	2□	□	Uwagi:			
8	Przejazd przez skrzyżowania, na których ruch odbywa się wokół wyspy	1□	2□	□				
9	Przejazd przez skrzyżowania dwupoziomowe	1□	2□	□				
10	Przejazd przez przejścia dla pieszych	1□	2□	□				
11	Parkowanie - wypełnić odpowiednio poz. 3 - 5 w części Plac manewrowy/ruch drogowy				Wynik egzaminu			
12	Zawracanie	1□	2□	□				
13	Przejazd przez torowisko tramwajowe i kolejowe	1□	2□	□				
14	Przejazd przez tunel	1□	2□	□				
..... (imię, nazwisko, podpis i numer uprawnień egzaminatora)								

WZÓR NR 2
ARKUSZ PRZEBIEGU CZĘŚCI PRAKTYCZNEJ EGZAMINU PAŃSTWOWEGO
NA POZWOLENIE

..... Nazwisko i Imię osoby egzaminowanej			 Data i godzina części praktycznej egzaminu państwowego				
..... Godzina rozpoczęcia / zakończenia egzaminu				Pozwolenie na kierowanie tramwajem				
Poz.	Plac manewrowy / ruch drogowy	Ocena			Ruch drogowy	Ocena		
		N-neg.	P.-poz.			N-neg.	P.-poz.	
1	Załączenie wagonu, sprawdzenie stanu technicznego	1 <input type="checkbox"/>	2 <input type="checkbox"/>	<input type="checkbox"/>	22	Zachowanie w odniesieniu do znaków pionowych	1 <input type="checkbox"/> 2 <input type="checkbox"/> <input type="checkbox"/>	
2	Jazda do przodu i do tyłu	1 <input type="checkbox"/>	2 <input type="checkbox"/>	<input type="checkbox"/>	23	Zachowanie w odniesieniu do sygnałów świetlnych	1 <input type="checkbox"/> 2 <input type="checkbox"/> <input type="checkbox"/>	
3	Dojazd do zwrotnicy i ustawienie jej na pożądanym kierunku	1 <input type="checkbox"/>	2 <input type="checkbox"/>	<input type="checkbox"/>	24	Zachowanie w odniesieniu do poleceń osoby kierującej ruchem	1 <input type="checkbox"/> 2 <input type="checkbox"/> <input type="checkbox"/>	
4	Jazda awaryjna jednym wagonem lub przy wykorzystaniu jednej z grup silników	1 <input type="checkbox"/>	2 <input type="checkbox"/>	<input type="checkbox"/>	25	Zachowanie w odniesieniu do innych uczestników ruchu	1 <input type="checkbox"/> 2 <input type="checkbox"/> <input type="checkbox"/>	
5	Wjazd na stanowisko postojowe (rozłączenie wagonu)	1 <input type="checkbox"/>	2 <input type="checkbox"/>	<input type="checkbox"/>	26	Respektowanie zasad techniki kierowania pojazdami	1 <input type="checkbox"/> 2 <input type="checkbox"/> <input type="checkbox"/>	
Poz.	Ruch drogowy	Ocena		Uwagi:				
		N-neg.	P.-poz.					
1	Dojazd do zwrotnicy i ustawienie jej na pożądanym kierunku oraz przejazd.	1 <input type="checkbox"/>	2 <input type="checkbox"/>					<input type="checkbox"/>
2	Przejazd pod izolatorem sekcyjnym	1 <input type="checkbox"/>	2 <input type="checkbox"/>					<input type="checkbox"/>
3	Włączanie się do ruchu z pętli/zajezdni	1 <input type="checkbox"/>	2 <input type="checkbox"/>					<input type="checkbox"/>
4	Jazda torowiskiem wydzielonym i niewydzielonym	1 <input type="checkbox"/>	2 <input type="checkbox"/>					<input type="checkbox"/>
5	Przejazd przez skrzyżowania równorzędne	1 <input type="checkbox"/>	2 <input type="checkbox"/>					<input type="checkbox"/>
6	Przejazd przez skrzyżowania oznakowane znakami	1 <input type="checkbox"/>	2 <input type="checkbox"/>					<input type="checkbox"/>
7	Przejazd przez skrzyżowania z sygnalizacją świetlną	1 <input type="checkbox"/>	2 <input type="checkbox"/>					<input type="checkbox"/>
8	Przejazd przez skrzyżowania, na których ruch odbywa się wokół wyspy	1 <input type="checkbox"/>	2 <input type="checkbox"/>					<input type="checkbox"/>
9	Przejazd przez przejścia dla pieszych	1 <input type="checkbox"/>	2 <input type="checkbox"/>					<input type="checkbox"/>
10	Przejazd przez torowisko tramwajowe i kolejowe	1 <input type="checkbox"/>	2 <input type="checkbox"/>					<input type="checkbox"/>
11	Przejazd przez tunel	1 <input type="checkbox"/>	2 <input type="checkbox"/>					<input type="checkbox"/>
12	Przejazd obok przystanku tramwajowego i autobusowego	1 <input type="checkbox"/>	2 <input type="checkbox"/>					<input type="checkbox"/>
13	Wyprzedzanie	1 <input type="checkbox"/>	2 <input type="checkbox"/>					<input type="checkbox"/>
14	Omijanie	1 <input type="checkbox"/>	2 <input type="checkbox"/>					<input type="checkbox"/>
15	Wymijanie	1 <input type="checkbox"/>	2 <input type="checkbox"/>					<input type="checkbox"/>
16	Wykonanie manewru zmiana pasa ruchu lub przejazd na skos (przecinanie) jezdni	1 <input type="checkbox"/>	2 <input type="checkbox"/>					<input type="checkbox"/>
17	Zmiana kierunku jazdy w lewo i w prawo	1 <input type="checkbox"/>	2 <input type="checkbox"/>					<input type="checkbox"/>
18	Hamowanie do zatrzymania we wskazanym miejscu							
19	Jazda energooszczędna	1 <input type="checkbox"/>	2 <input type="checkbox"/>					<input type="checkbox"/>
20	Przekroczenie dopuszczalnej prędkości	1 <input type="checkbox"/>	2 <input type="checkbox"/>	<input type="checkbox"/> (imię, nazwisko, podpis i numer uprawnień egzaminatora)			
21	Zachowanie w odniesieniu do znaków poziomych	1 <input type="checkbox"/>	2 <input type="checkbox"/>	<input type="checkbox"/>				

WZÓR

<p>..... (pieczęć ośrodka egzaminowania)</p>		Protokół egzaminacyjny nr z dnia.....												
		<p>Liczba osób zakwalifikowanych na egzamin</p> <p>Liczba osób egzaminowanych</p> <p>Liczba osób, które nie przystąpiły do egzaminu</p>												
Poz.	Nazwisko i Imię		Numer ewidencyjny osoby egzaminowanej	Rodzaj egzaminu	Wyniki egzaminów:								Numer instruktora prowadzącego szkolenie Numer ośrodka szkolenia	Numer egzaminatora
	numer PESEL/ data urodzenia	Zakres egzaminu			A	B	C	D	T	B+E	C+E	...		
1	2	3	4	5	6	7	8	9	10	11	12
1				T										
				P										
2				T										
				P										
3				T										
				P										
...				T										
				P										
<p>..... (data i podpis dyrektora)</p>														

WZÓR

Karta przeprowadzonych zajęć

Data wydania.....

(pieczęć Wojewódzkiego Ośrodka Ruchu Drogowego)

w zakresie praktyki egzaminatorskiej na kursie kwalifikacyjnym dla kandydatów na egzaminatorów:

Osoba:

Poz.			
Książka nr			

1) Rodzaj szkolenia 2)

Nazwisko

Imię

 numer PESEL/ data urodzenia

Numer zajęcia	Data przeprowadzenia zajęć	Rodzaj egzaminu ³⁾	Obserwator kat. ⁴⁾	Prowadzący ⁴⁾ kategoria	Numer egzaminatora	Podpis egzaminatora
1	2	3	4	5	6	7
1						
2						
3						
4						
5						
6						
7						
8						
9						
10						
11						
12						
13						
14						
15						
16						
17						
18						
19						
20						
21						
22						
23						

Objaśnienia:

1) wpisać numer pozycji, pod którym osoba jest zarejestrowana w książce ewidencji osób szkolonych i numer tej książki

2) wpisać literę „P” - szkolenie podstawowe lub „D” - szkolenie dodatkowe

3) wpisać literę „T” - teoretyczny, „P1” - I część praktycznego, „P2” - II część praktycznego

4) wpisać oznaczenie kategorii prawa jazdy

1	2	3	4	5	6				7
24									
25									
26									
27									
28									
29									
30									
31									
32									
33									
34									
35									
36									
37									
38									
39									
40									
41									
42									
43									
44									
45									
46									
47									
48									
49									
50									
51									
52									
53									
54									
55									
KOŃCOWY WYNIK NAUCZANIA									
				 (imię, nazwisko, podpis i nr uprawnień egzaminatora)				

WZÓR

..... (pieczęć ośrodka egzaminowania)	Data wydania					
<p>Zaświadczenie nr¹⁾</p> <p>o ukończeniu kursu kwalifikacyjnego dla kandydatów na egzaminatorów</p>						
Pan(i) <small>(nazwisko) (imię)</small>						
numer PESEL <input style="width: 100px; height: 20px;" type="text"/> lub						
..... <small>(data urodzenia oraz seria, numer i nazwa dokumentu tożsamości oraz nazwa państwa, które wydało ten dokument - jeżeli osoba nie posiada numeru PESEL)</small>						
zarejestrowany(a) w książce ewidencji osób szkolonych nr poz.						
zarejestrowany(a) w książce ewidencji osób szkolonych nr poz.						
posiadający(a):						
prawo jazdy kategorii ²⁾ nr						
pozwolenie nr ³⁾						
odbył(a) szkolenie podstawowe, dodatkowe: ³⁾						
Poz.	Kategorie ²⁾ Pozwolenie ³⁾	Data rozpoczęcia szkolenia	Data zakończenia szkolenia	Liczba godzin zajęć		Podpis dyrektora
	1	2	3	teoretycznych 4	praktycznych 5	6
1						
2						
3						
i został(a) uznany(a) za przygotowanego(a) do złożenia egzaminu przed komisją weryfikacyjną powołaną przez ministra właściwego do spraw transportu.						
..... <small>(podpis i pieczęć dyrektora)</small>						
objaśnienia: ¹⁾ wpisać kolejny numer zaświadczenia łamany przez rok jego wydania ²⁾ wpisać oznaczenia literowe kategorii prawa jazdy ³⁾ niepotrzebne skreślić						

WZÓR

<p>1. Kod terytorialny <input type="text"/> <input type="text"/> <input type="text"/> <input type="text"/></p> <p>2. Data przyjęcia podania <input type="text"/> <input type="text"/> - <input type="text"/> <input type="text"/> - <input type="text"/></p> <p>3. Nr w rejestrze <input type="text"/> <input type="text"/> <input type="text"/> <input type="text"/> <input type="text"/> <input type="text"/> <input type="text"/> <input type="text"/></p> <p>wypełnia organ wpisujący do ewidencji</p>	<p>....., dnia..... <small>(miejscowość) (dzień - miesiąc - rok)</small></p> <p>Marszałek Województwa</p> <p>.....</p> <p>Ulica Nr bud.....</p> <p>Kod poczt..... Miejscowość</p>
<h3 style="margin: 0;">Wniosek</h3> <p style="margin: 0;">o wpis do ewidencji egzaminatorów</p>	
<p>I. Dane personalne:</p> <p>1. numer PESEL <input type="text"/> <input type="text"/> <input type="text"/> <input type="text"/> <input type="text"/> <input type="text"/> <input type="text"/> <input type="text"/> <input type="text"/> <input type="text"/> <input type="text"/> <input type="text"/> <input type="text"/> <input type="text"/> <input type="text"/> <input type="text"/> <input type="text"/> <input type="text"/> <input type="text"/> <input type="text"/> lub</p> <p><small>(data i miejsce urodzenia oraz seria, numer i nazwa dokumentu tożsamości oraz nazwa państwa, które wydało ten dokument - jeżeli osoba nie posiada numeru PESEL)</small></p>	
<p>2. Nazwisko <input type="text"/></p> <p>3. Pierwsze imię <input type="text"/> 4. Wykształcenie: <input type="text"/></p> <p>5. Miejsce urodzenia <input type="text"/></p> <p>6. Adres zamieszkania: Kod pocztowy <input type="text"/> - <input type="text"/></p> <p>Miejscowość <input type="text"/></p> <p>Ulica <input type="text"/></p> <p>Numer bud. <input type="text"/> Nr lokalu <input type="text"/> Tel. <input type="text"/></p>	
<p>7. Posiadam uzyskane w dniu uprawnienie egzaminatora nr w zakresie prawa jazdy kategorii.....¹⁾ /pozwolenia²⁾</p> <p>8. Proszę o wpisanie do ewidencji egzaminatorów: a) w zakresie prawa jazdy kategorii.....¹⁾ b) pozwolenia²⁾</p> <p>9. Ja, niżej podpisany oświadczam, iż na dzień złożenia wniosku: a) podane w pkt 1 - 8 dane są zgodne ze stanem faktycznym, b) nie został orzeczony w stosunku do mnie prawomocnym wyrokiem sądu zakaz prowadzenia pojazdów mechanicznych, c) nie mam zatrzymanego prawa jazdy / pozwolenia²⁾ d) zostałem skreślony z ewidencji egzaminatorów w dniu²⁾</p> <p>10. Załączniki: (podać liczbę dokumentów): a) dokument potwierdzający posiadanie średniego wykształcenia²⁾ b) zaświadczenie o niekaralności²⁾ c) zaświadczenie o posiadaniu przez okres co najmniej 3 lat²⁾ prawa jazdy kat. B oraz uprawnienia do kierowania pojazdami rodzaju objętego egzaminowaniem przez okres co najmniej 1 roku d) orzeczenie lekarskie i psychologiczne²⁾ e) zaświadczenie o ukończeniu kursu kwalifikacyjnego²⁾ f) inne.....</p>	
<p>..... <small>(podpis wnoszącego wniosek)</small></p>	
<p>Objaśnienia: ¹⁾ wpisać oznaczenie kategorii prawa jazdy ²⁾ odpowiednio skreślić część lub całą treść punktu</p>	

ZADANIA EGZAMINACYJNE STOSOWANE NA EGZAMINIE WERYFIKACYJNYM
DLA KANDYDATÓW NA EGZAMINATORÓW I EGZAMINATORÓW ORAZ KRYTERIA ICH OCENY

Tabela nr 1

Poz.	Zadania egzaminacyjne stosowane na egzaminie weryfikacyjnym dla kandydatów na egzaminatorów i egzaminatorów	Kategorie prawa jazdy
1	2	3
1	Przygotowanie się do jazdy, sprawdzenie stanu technicznego podstawowych elementów pojazdu odpowiedzialnych bezpośrednio za bezpieczeństwo jazdy.	A, B, C, D
2	Ruszanie z miejsca oraz jazda pasem ruchu do przodu i tyłu.	B, C, D
3	Parkowanie prostopadłe (wjazd przodem – wyjazd tyłem).	C, D
4	Parkowanie równoległe (wjazd tyłem – wyjazd przodem).	C, D
5	Ruszanie z miejsca do przodu na wzniesieniu.	A, B, C, D
6	Slalom wolny (jazda pomiędzy 5 bramkami ustawionymi na placu manewrowym).	A
7	Slalom szybki (jazda pomiędzy pachołkami ustawionymi na placu manewrowym).	A
8	Ominięcie przeszkody	A
9	Jazda po łukach w kształcie cyfry 8.	A
10	Wjazd na drogę z obiektu przydrożnego.	A, B, C, D
11	Jazda drogami dwukierunkowymi jednojezdniowymi o różnej liczbie pasów ruchu, posiadającymi odcinki proste i łuki, wzniesienia i spadki, obniżone i	A, B, C, D

	podwyższone dopuszczalne prędkości.	
12	Jazda drogami dwukierunkowymi dwujezdniowymi o różnej liczbie pasów ruchu, posiadającymi odcinki proste i łuki, wzniesienia i spadki, obniżone i podwyższone dopuszczalne prędkości.	A, B, C, D
13	Jazda drogami jednokierunkowymi o różnej liczbie pasów ruchu.	A, B, C, D
14	Przejazd przez skrzyżowania równorzędne.	A, B, C, D
15	Przejazd przez skrzyżowania oznakowane znakami ustalającymi pierwszeństwo przejazdu (znak A-7, B-20, D1 oraz w połączeniu z tabliczkami T-6a i T-6c), określonymi w przepisach w sprawie znaków i sygnałów drogowych).	A, B, C, D
16	Przejazd przez skrzyżowania z sygnalizacją świetlną.	A, B, C, D
17	Przejazd przez skrzyżowania, na których ruch odbywa się wokół wyspy.	A, B, C, D
18	Przejazd przez skrzyżowania dwupoziomowe (wjazd i zjazd).*	A, B, C, D
19	Przejazd przez przejścia dla pieszych.	A, B, C, D
20	Wykonanie jednego z następujących manewrów parkowania: <ul style="list-style-type: none"> - prostopadłe - wjazd przodem wyjazd tyłem, przy czym miejsce do parkowania wyznacza kandydat na egzaminatora oceniający wykonanie zadań, wskazując je osobie wykonującej zadanie; po zaparkowaniu musi być możliwość opuszczenia pojazdu przez kierowcę i pasażera z obydwu stron pojazdu, a pojazd musi być zaparkowany w sposób zgodny z przepisami ruchu drogowego (należy sprawdzić możliwość 	B

	<p>opuszczenia pojazdu); parkowanie odbywa się z zachowaniem przepisów ruchu drogowego,</p> <ul style="list-style-type: none">- skośne – wjazd przodem wyjazd tyłem, przy czym miejsce do parkowania wyznacza kandydat na egzaminatora oceniający wykonanie zadań, wskazując je osobie wykonującej zadanie; po zaparkowaniu musi być możliwość opuszczenia pojazdu przez kierowcę i pasażera z obydwu stron pojazdu, a pojazd musi być zaparkowany w sposób zgodny z przepisami ruchu drogowego (należy sprawdzić możliwość opuszczenia pojazdu); parkowanie odbywa się z zachowaniem przepisów ruchu drogowego,- równoległe – pomiędzy dwoma pojazdami (manewr jest wykonywany, jeżeli jest możliwe wyznaczenie miejsca do parkowania) – wjazd tyłem – wyjazd przodem, przy czym miejsce do parkowania wyznacza kandydat na egzaminatora oceniający wykonanie zadań, wskazując je osobie wykonującej zadanie; długość miejsca do parkowania pomiędzy pojazdami powinna stanowić około 2-krotność długości pojazdu egzaminacyjnego; w trakcie wykonywania manewru jest możliwa jedna korekta toru jazdy; po zaparkowaniu pojazd nie może stwarzać	
--	--	--

	<p>zagrożenia dla bezpieczeństwa ruchu drogowego; w przypadku gdy pojazd parkuje równolegle do krawężnika, w trakcie wykonywania manewru nie może najechać na krawężnik; parkowanie odbywa się z zachowaniem przepisów ruchu drogowego.</p> <p>W przypadku błędnego wykonania manewru parkowania możliwe jest wykonanie manewru w innym miejscu wskazanym przez egzaminatora, a w razie braku możliwości znalezienia miejsca do wykonania manewru dopuszcza się zamiennie wykonanie innego manewru parkowania.</p>	
21	<p>Wykonanie, z zachowaniem zasad ruchu drogowego, manewru zawracania na drodze jednojezdniowej dwukierunkowej:</p> <ul style="list-style-type: none"> - dopuszcza się wykonanie tego manewru przy wykorzystaniu infrastruktury drogowej (bramy, wjazdy, podjazdy, zatoczki itp.), - zawracanie musi odbyć się przy użyciu biegu wstecznego, - miejsce do zawracania wyznacza kandydat na egzaminatora oceniający wykonanie zadań. 	B
22	Przejazd przez torowisko tramwajowe** i kolejowe* .	A, B, C, D
23	Przejazd przez tunel* .	A, B, C, D
24	Przejazd obok przystanku tramwajowego** i autobusowego.	A, B, C, D
25	Wykonanie manewru wyprzedzania* .	A, B, C, D
26	Wykonanie manewru omijania* .	A, B, C, D
27	Wykonanie manewru wymijania (dla kategorii A przy prędkości co najmniej 50 km/h).	A, B, C, D
28	Wykonanie manewru zmiany pasa ruchu.	A, B, C, D

29	Wykonanie manewru zmiany kierunku jazdy w prawo.	A, B, C, D
30	Wykonanie manewru zmiany kierunku jazdy w lewo.	A, B, C, D
31	Wykonanie manewru zawracania na skrzyżowaniu.	A, B, C, D
32	Hamowanie do zatrzymania we wskazanym przez kandydata na egzaminatora oceniającego wykonanie zadań miejscu; (manewr może być wykonany na placu manewrowym ośrodka egzaminowania).	A, B, C, D
33	Hamowanie wykonywane w sytuacjach awaryjnych: – w przypadku prawa jazdy kategorii A hamowanie awaryjne musi być wykonane przy prędkości minimum 50 km/h przy użyciu przedniego i tylnego hamulca motocykla, – manewr może być wykonany na placu manewrowym ośrodka egzaminowania.	A, B
34	Korzystanie z momentu obrotowego silnika podczas hamowania – stosowanie hamowania silnikiem.	B, C, D
35	Zmiana biegów właściwa dla energooszczędnej jazdy w zakresie prawa jazdy kategorii B – kandydat na egzaminatora wykonujący zadanie powinien dokonywać zmiany biegu na wyższy w momencie kiedy silnik osiągnie od 1800 do 2600 obrotów na minutę, a pierwsze cztery biegi powinny być włączone zanim pojazd osiągnie 50 km/h; w zakresie pozostałych kategorii prawa jazdy osoba egzaminowana powinna utrzymywać prędkość obrotową silnika w zakresie zielonego pola pracy oznaczonego na obrotomierzu pojazdu egzaminacyjnego.	B, C, D
* Jeżeli są dostępne.		
** Dotyczy miast z komunikacją tramwajową.		

Tabela nr 2

POZ.	ZADANIE Z TABELI NR 1	KRYTERIA OCENY ZADAŃ EGZAMINACYJNYCH STOSOWANYCH NA EGZAMINIE WERYFIKACYJNYM DLA KANDYDATÓW NA EGZAMINATORÓW I EGZAMINATORÓW
1	2	3
1	1	<p>1) sprawdzenie stanu technicznego podstawowych elementów pojazdów odpowiedzialnych za bezpieczeństwo ruchu drogowego – osoba egzaminowana musi zaprezentować, że potrafi sprawdzić:</p> <ul style="list-style-type: none"> a) poziom oleju w silniku, b) poziom płynu chłodzącego, c) poziom płynu hamulcowego, d) obecność płynu w spryskiwaczach, e) działanie sygnału dźwiękowego, f) działanie świateł pozycyjnych i postojowych, g) działanie świateł mijania, h) działanie świateł drogowych, i) działanie świateł hamowania „STOP”, j) działanie świateł cofania, k) działanie świateł kierunkowskazów, l) działanie świateł awaryjnych, m) działanie świateł przeciwmgłowych tylnych <p>– jeżeli występuje.</p> <p>Sposób wykonania części zadania, o której mowa w pkt 1:</p> <ul style="list-style-type: none"> – na wykonanie czynności osoba egzaminowana ma nie więcej niż 10 minut, – osoba egzaminowana powinna co najmniej wskazać, gdzie i przy użyciu jakich przyrządów lub wskaźników sprawdza się poziom odpowiednich płynów w pojeździe, – w przypadku dokonywania sprawdzenia świateł, o których mowa w lit. i lub j, osoba egzaminowana może poprosić

		<p>egzaminatora o potwierdzenie działania światła zewnętrznego;</p> <p>2) właściwe ustawienie fotela, lusterek, zagłówków i zapięcie pasów bezpieczeństwa, (jeżeli pojazd jest w nie wyposażony), upewnienie się czy drzwi pojazdu są zamknięte.</p> <p>Sposób wykonania części zadania określonej w pkt 2:</p> <ul style="list-style-type: none"> - w lewym lusterku osoba egzaminowana powinna widzieć lewy bok pojazdu i lewy obszar przestrzeni za pojazdem, - w prawym lusterku osoba egzaminowana powinna widzieć prawy bok pojazdu i prawy obszar przestrzeni za pojazdem, - w wewnętrznym lusterku osoba egzaminowana powinna widzieć przez tylną szybę obszar przestrzeni za pojazdem, - zagłówki powinny być ustawione blisko za głową na wysokości głowy; <p>3) dodatkowo dla kategorii A:</p> <ul style="list-style-type: none"> a) wykorzystanie odpowiedniego stroju ochronnego, takiego jak rękawice, obuwie, ubranie i kasku ochronnego, b) sprawdzenie stanu łańcucha (w przypadku gdy pojazd jest w niego wyposażony), c) zdjęcie pojazdu z podpórki i przemieszczenie go przy nieruchomym silniku, d) podparcie pojazdu na podpórcę. <p>Sposób wykonania części zadania określonego w pkt 3:</p> <ul style="list-style-type: none"> - zdjęcie z podpórki i przemieszczenie pojazdu z poz. 1 do poz. 2 w wyznaczonym stanowisku przy unieruchomionym silniku, - nienajeżdżanie na linie ograniczające stanowisko, - maksymalnie 3 zmiany kierunku ruchu (do tyłu, do przodu, do tyłu); <p>4) dodatkowo dla kategorii D sprawdzenie nadwozia, drzwi, wyjść awaryjnych oraz wymaganego wyposażenia.</p>
2	2	1) uruchomienie silnika pojazdu,

		<p>2) włączenie świateł odpowiednich do jazdy w ruchu drogowym,</p> <p>3) upewnienie się o możliwości jazdy:</p> <ul style="list-style-type: none">a) wykluczenie prawdopodobieństwa spowodowania zagrożenia w ruchu drogowym,b) ocena sytuacji wokół pojazdu, <p>4) płynne ruszenie:</p> <ul style="list-style-type: none">a) zwolnienie hamulca postojowego – w przypadku kiedy jest uruchomiony,b) łagodne puszczenie sprzęgła, zwiększenie obrotów silnika, <p>5) dla kategorii B, C - płynna jazda pasem ruchu do przodu i tyłu (w przypadku kategorii B w trakcie jazdy do tyłu obserwacja toru jazdy pojazdu zgodnie z techniką kierowania przez tylną szybę pojazdu i lusterka),</p> <p>6) dla kategorii D i T:</p> <ul style="list-style-type: none">a) płynna jazda do przodu pasem ruchu,b) cofanie po prostej i łuku, z możliwością zatrzymywania się i ponawiania jazdy do przodu, w czasie nie dłuższym niż 5 minut, <p>7) nienajeżdżanie kołem na linii wyznaczające zewnętrzne krawędzie stanowisk (w przypadku kategorii B nie dotyczy linii wewnętrznych ograniczających i wyznaczających pole zatrzymania pojazdu),</p> <p>8) nienajeżdżanie na pachołki oraz lub tyczki oraz niepotracanie ich,</p> <p>9) zatrzymanie pojazdu przed końcem i początkiem pasa ruchu:</p> <ul style="list-style-type: none">a) w przypadku kategorii B w wyznaczonym polu zatrzymania pojazdu,b) w przypadku pozostałych kategorii w odległości nie większej niż 1 m od linii ograniczającej pas <p>– w przypadku egzaminu w zakresie prawa jazdy kategorii D i T dopuszcza się jedno opuszczenie miejsca kierowcy i pojazdu w czasie wykonywania zadania.</p>
3	3	<p>Właściwe sygnalizowanie zamiaru zmiany kierunku jazdy.</p> <p>Sposób wykonania zadania:</p> <ul style="list-style-type: none">a) pojazd nie może:<ul style="list-style-type: none">– wyjechać poza określony obszar wjazdu,

		<ul style="list-style-type: none"> - naruszyć (najechać kołem lub wyjechać obrysem pojazdu nad linię) linii ograniczających stanowisko, - potrącić pachołków lub tyczek, <p>b) pozycja pojazdu na stanowisku – wewnątrz stanowiska.</p>
4	4	<p>Właściwe sygnalizowanie zamiaru zmiany kierunku jazdy.</p> <p>Sposób wykonania zadania:</p> <p>a) pojazd nie może:</p> <ul style="list-style-type: none"> - naruszyć linii ograniczających stanowisko (pachołki lub tyczki), oraz - najechać na krawężnik, <p>b) pozycja pojazdu na stanowisku – wewnątrz stanowiska.</p>
5	5	<p>Przy ruszaniu pojazd nie powinien cofnąć się więcej niż 0,2 m, a silnik nie powinien zgasnąć – osoba egzaminowana w trakcie wykonywania tego manewru po zatrzymaniu pojazdu na wzniesieniu zaciąga hamulec postojowy, a następnie rusza do przodu zwalniając go.</p>
6	6	<p>1) upewnienie się o możliwości jazdy:</p> <ul style="list-style-type: none"> a) wykluczenie prawdopodobieństwa spowodowania zagrożenia w ruchu drogowym, b) ocena sytuacji wokół pojazdu, c) płynne ruszenie – łagodne puszczenie sprzęgła, zwiększenie obrotów silnika; <p>3) 2-krotny przejazd pomiędzy 5 bramkami;</p> <p>Sposób wykonania zadania:</p> <ul style="list-style-type: none"> - niepodpieranie się nogami, - niepotrącanie pachołków.
7	7	<p>1) upewnienie się o możliwości jazdy:</p> <ul style="list-style-type: none"> a) wykluczenie prawdopodobieństwa spowodowania zagrożenia w ruchu drogowym, b) ocena sytuacji wokół pojazdu, c) płynne ruszenie – łagodne puszczenie sprzęgła, zwiększenie obrotów silnika; <p>2) przejazd przez bramkę początkową, slalom pomiędzy 3 pachołkami i</p>

		<p>wyjazd przez bramkę końcową.</p> <p>Sposób wykonania zadania:</p> <ul style="list-style-type: none">- średnia prędkość przejazdu nie może być mniejsza niż 30 km/h,- przejazd musi odbywać się na 2 lub 3 biegu- niepodpieranie się nogami,- niepotrącanie pacholek.
8	8	<p>1) upewnienie się o możliwości jazdy:</p> <ul style="list-style-type: none">a) wykluczenie prawdopodobieństwa spowodowania zagrożenia w ruchu drogowym,b) ocena sytuacji wokół pojazdu,c) płynne ruszenie – łagodne puszczenie sprzęgła, zwiększenie obrotów silnika; <p>2) 2-krotny przejazd pasem ruchu, na którym jest ustawiona przeszkoda.</p> <p>Sposób wykonania zadania:</p> <ul style="list-style-type: none">- prędkość najazdu mierzona w wyznaczonym miejscu (wyłącznie od strony najazdu) nie może być mniejsza niż 50 km/h,- przeszkodę omija się raz z prawej raz z lewej strony tak, aby zaprezentować umiejętność wykonania przeciwskrętu w prawo i w lewo,- niepodpieranie się nogami,- nienajeżdżanie na linii wyznaczające zadania egzaminacyjne,- niepotrącanie pacholek.
9	9	<p>1) upewnienie się o możliwości jazdy:</p> <ul style="list-style-type: none">a) wykluczenie prawdopodobieństwa spowodowania zagrożenia w ruchu drogowym,b) ocena sytuacji wokół pojazdu,c) płynne ruszenie – łagodne puszczenie sprzęgła, zwiększenie obrotów silnika; <p>2) 5-krotny przejazd po łukach w kształcie cyfry 8;</p> <p>Sposób wykonania zadania:</p>

		<ul style="list-style-type: none"> – niepodpieranie się nogami, – nienajeżdżanie na linie wyznaczające zadania egzaminacyjne, – niepotrącanie pacholek.
--	--	--

Tabela nr 3

POZ.	ZADANIA EGZAMINACYJNE STOSOWANE NA EGZAMINIE WERYFIKACYJNYM DLA KANDYDATÓW NA EGZAMINATORÓW I EGZAMINATORÓW W ZAKRESIE POZWOLENIA
1	Załączenie wagonu, sprawdzenia stanu technicznego podstawowych elementów pojazdu odpowiedzialnych bezpośrednio za bezpieczeństwo jazdy.
2	Jazda do przodu i do tyłu (do tyłu – o ile tramwaj wyposażony jest w pulpit do cofania).
3	Dojazd do zwrotnicy i ustawienie jej na pożądaną kierunek oraz przejazd.
4	Jazda awaryjna jednym wagonem lub przy wykorzystaniu jednej z grup silników.
5	Wjazd na stanowisko postojowe (rozłączenie wagonu).
6	Dojazd do zwrotnicy i ustawienie jej na pożądaną kierunek oraz przejazd.
7	Przejazd pod izolatorem sekcyjnym.
8	Włączanie się do ruchu z pętli albo zajezdni.
9	Jazda torowiskiem wydzielonym i niewydzielonym.
10	Przejazd przez skrzyżowania równorzędne.
11	Przejazd przez skrzyżowania oznakowane znakami ustalającymi pierwszeństwo przejazdu (znak A-7, B -20, D-1 oraz w połączeniu z tabliczkami T-6a i T-6c) określonymi w przepisach w sprawie znaków i sygnałów drogowych.
12	Przejazd przez skrzyżowania z sygnalizacją świetlną.
13	Przejazd przez skrzyżowania, na których ruch odbywa się wokół wyspy.
14	Przejazd przez przejścia dla pieszych.
15	Przejazd przez torowisko tramwajowe* i kolejowe.*
16	Przejazd przez tunel.*
17	Przejazd obok przystanku tramwajowego i autobusowego.

18	Wykonanie manewru wyprzedzania – jeżeli jest to możliwe.
19	Wykonanie manewru omijania – jeżeli jest to możliwe.
20	Wykonanie manewru wymijania.
21	Wykonanie manewru zmiany pasa ruchu lub przejazd na skos (przecinanie) jezdni.
22	Wykonanie manewru zmiany kierunku jazdy w lewo i prawo.
23	Hamowanie od prędkości co najmniej 35 km/h do zatrzymania we wskazanym przez egzaminatora miejscu.
24	Jazda energooszczędna.
* Dotyczy miast posiadających odpowiednie elementy infrastruktury w odległości nie większej niż 2,5 km od placu manewrowego, na którym odbywa się egzamin w zakresie pozwolenia.	

Tabela nr 4

POZ.	ZADANIE Z TABELI NR 3	KRYTERIA OCENY ZADAŃ EGZAMINACYJNYCH STOSOWANYCH NA EGZAMINIE WERYFIKACYJNYM DLA KANDYDATÓW NA EGZAMINATORÓW I EGZAMINATORÓW W ZAKRESIE POZWOLENIA
1	1	1) załączenie wagonu; 2) sprawdzenie stanu technicznego podstawowych elementów pojazdów odpowiedzialnych za bezpieczeństwo ruchu drogowego – osoba egzaminowana musi zaprezentować, że potrafi sprawdzić działanie: <ol style="list-style-type: none"> a) hamulców elektrodynamicznych, b) hamulców szynowych, c) hamulców postojowych, d) sygnału dźwiękowego, e) przetwornicy, f) pantografu, g) piasecznicy, h) drzwi, w tym blokady jazdy, i) połączenia międzywagonowego, j) świateł pozycyjnych,

		<p>k) świateł mijania, l) świateł drogowych, m) świateł hamowania „STOP”, n) świateł cofania, o) świateł kierunkowskazów, p) świateł awaryjnych, r) oświetlenia wnętrza wagonu.</p> <p>Sposób wykonania części zadania określonej w pkt 1 i 2:</p> <ul style="list-style-type: none">- na wykonanie czynności osoba egzaminowana ma nie więcej niż 20 minut,- osoba egzaminowana powinna co najmniej wskazać, gdzie i przy użyciu jakich przyrządów lub wskaźników sprawdza się działanie odpowiedniego elementu,- właściwe ustawienie fotela i lusterek.
2	2	płynne ruszenie i jazda do przodu i do tyłu, zatrzymanie wagonu w określonych miejscach, w odległości nie większej niż 0,5 m od pachołka lub tyczki; cofanie wykonuje się wyłącznie wtedy, gdy tramwaj wyposażony jest w pulpity do cofania lub jest dwukierunkowy.
3	3	1) zatrzymanie wagonu przed zwrotnicą w odległości nie mniejszej niż 0,5 m; 2) właściwe ustawienie zwrotnicy i odpowiedni najazd na iglicę zwrotnic.
4	4	właściwa kolejność wykonywania czynności umożliwiających jazdę jednym sprawnym wagonem lub przy wykorzystaniu jednej z grup silników.
5	5	zatrzymanie wagonu w odpowiednim miejscu na stanowisku postojowym oraz jego zabezpieczenie na okres postoju.

WZÓR LEGITYMACJI EGZAMINATORA

Rozmiar: 74 mm x 105 mm x 2 mm.


Barwa tła: czarna - strony (4,1), biała - strony (2, 3).

Barwa napisów: biała - strona (1), czarna - strony (2, 3).

Strony: 4, 1, 2, 3.

Datę ważności legitymacji oraz zdjęcia potwierdza się pieczętką okrągłą o średnicy 15 mm, która zawiera:

- a) nazwę miejscowości stanowiącej siedzibę ośrodka egzaminowania - umieszczoną przy jej obwodzie zewnętrznym i ograniczoną obwodem wewnętrznym,
- b) pierwsze litery wyrazów określających nazwę jednostki - umieszczone poziomo wewnątrz obszaru ograniczonego obwodem wewnętrznym.

 - miejsce przeznaczone na pieczętkę

W poz. 2 dla osoby, która nie posiada numeru PESEL, wpisuje się datę urodzenia.

Strony 4, 1

	Legitymacja egzaminatora
--	-------------------------------------

Strony 2, 3

<div style="border: 1px solid black; width: 150px; height: 100px; margin: 0 auto; text-align: center; padding: 5px;"> zdjęcie posiadacza (3,5 cm x 4,5 cm) </div> <div style="text-align: center; margin-top: 10px;"> (podpis posiadacza legitymacji) </div> <div style="text-align: center; margin-top: 5px;"> DATA WAŻNOŚCI </div> <table border="1" style="width: 100%; border-collapse: collapse; margin-top: 5px;"> <tr> <td style="width: 25%; text-align: center; padding: 5px;"> f. </td> <td style="width: 25%; text-align: center; padding: 5px;"> f. </td> <td style="width: 25%; text-align: center; padding: 5px;"> f. </td> <td style="width: 25%; text-align: center; padding: 5px;"> f. </td> </tr> <tr> <td style="text-align: center; padding: 5px;"> f. </td> <td style="text-align: center; padding: 5px;"> f. </td> <td style="text-align: center; padding: 5px;"> f. </td> <td style="text-align: center; padding: 5px;"> f. </td> </tr> </table> f. f. f. f. f. f. f. f. 	<div style="text-align: center; margin-bottom: 10px;"> (pieczęć podłużna wystawcy) </div> <h3 style="text-align: center; margin: 0;">Legitymacja Nr.....</h3> <p>1. Pan(i)</p> <p style="text-align: center; font-size: small;">(nazwisko i imię)</p> <p>2. Nr PESEL <table border="1" style="display: inline-table; border-collapse: collapse; text-align: center; width: 100px; height: 20px;"><tr><td> </td><td> </td><td> </td><td> </td><td> </td><td> </td><td> </td><td> </td><td> </td><td> </td><td> </td><td> </td><td> </td><td> </td><td> </td><td> </td><td> </td><td> </td><td> </td><td> </td></tr></table></p> <p>3.</p> <p style="text-align: center; font-size: small;">(kod pocztowy - miejscowość)</p> <p style="text-align: center; font-size: small;">..... (ulica - nr budynku - nr lokalu)</p> <p>4. Posiada uprawnienia nr do egzaminowania:</p> <p style="margin-left: 20px;">a) kandydatów na kierowców w zakresie prawa jazdy kat.;</p> <p style="margin-left: 20px;">b) kandydatów na motorniczych¹⁾.</p> <p style="text-align: center; margin-top: 10px;"> f. . (miejscowość) (data) </p> <p style="text-align: right; margin-top: 10px;"> (podpis i pieczęć dyrektora) </p> <p style="font-size: x-small; margin-top: 5px;"> O wyjaśnienia: _____ ¹⁾niepotrzebne skreślić. </p>																				
..... f. f. f. f. 																										
..... f. f. f. f. 																										