

ROZPORZĄDZENIE MINISTRA INFRASTRUKTURY¹⁾

z dnia 11 sierpnia 2003 r.

zmieniające rozporządzenie w sprawie rejestracji i oznaczania pojazdów

Na podstawie art. 76 ust. 1 pkt 1 lit. a ustawy z dnia 20 czerwca 1997 r. — Prawo o ruchu drogowym (Dz. U. z 2003 r. Nr 58, poz. 515, z późn. zm.²⁾) zarządza się, co następuje:

§ 1. W rozporządzeniu Ministra Infrastruktury z dnia 22 lipca 2002 r. w sprawie rejestracji i oznaczania pojazdów (Dz. U. Nr 133, poz. 1123 i Nr 167, poz. 1379) wprowadza się następujące zmiany:

¹⁾ Minister Infrastruktury kieruje działem administracji rządowej — transport, na podstawie § 1 ust. 2 pkt 4 rozporządzenia Prezesa Rady Ministrów z dnia 29 marca 2002 r. w sprawie szczegółowego zakresu działania Ministra Infrastruktury (Dz. U. Nr 32, poz. 302 oraz z 2003 r. Nr 19, poz. 165 i Nr 141, poz. 1359).

²⁾ Zmiany tekstu jednolitego wymienionej ustawy zostały ogłoszone w Dz. U. z 2003 r. Nr 124, poz. 1152, Nr 130, poz. 1190, Nr 137, poz. 1302 i Nr 149, poz. 1451 i 1452.

1) w § 2:

a) w ust. 1 pkt 4 otrzymuje brzmienie:

„4) świadectwo oryginalności, jeżeli jest wymagane,“,

b) ust. 3 otrzymuje brzmienie:

„3. Obowiązek oddania dowodu rejestracyjnego i tablic rejestracyjnych, o których mowa w ust. 1, nie dotyczy zarejestrowanego pojazdu zakupionego od Policji, Agencji Bezpieczeństwa Wewnętrznego, Agencji Wywiadu, Straży Granicznej lub Sił Zbrojnych Rzeczypospolitej Polskiej.“,

c) ust. 14 otrzymuje brzmienie:

„14. Wzór wniosku o rejestrację, czasową rejestrację albo wyrejestrowanie pojazdu określa załącznik nr 1 do rozporządzenia.“,

d) dodaje się ust. 16 w brzmieniu:

„16. Wzór decyzji o rejestracji, czasowej rejestracji albo wyrejestrowaniu pojazdu określona załącznik nr 2a do rozporządzenia.”;

2) w § 3:

a) w ust. 1 wprowadzenie do wyliczenia otrzymuje brzmienie:

„W przypadku zgłoszenia do pierwszej rejestracji pojazdu sprowadzonego z zagranicy jego właściciel dołącza do wniosku o rejestrację, z zastrzeżeniem ust. 2—4, następujące dokumenty:”;

b) dodaje się ust. 4 w brzmieniu:

„4. Przepisu ust. 1 pkt 4 nie stosuje się do:

- 1) pojazdu zabytkowego,
- 2) pojazdu, o którym mowa w art. 73 ust. 4 ustawy,
- 3) pojazdu specjalnego,
- 4) pojazdu sprowadzonego z zagranicy w ramach mienia przesiedlenia,
- 5) pojazdu zakupionego po przepadku na rzecz Skarbu Państwa lub na rzecz jednostki samorządu terytorialnego.”;

3) w § 4 po ust. 2 dodaje się ust. 2a w brzmieniu:

„2a. Jeżeli zbywcą pojazdu, o którym mowa w ust. 2, jest przedsiębiorca prowadzący działalność gospodarczą na terytorium Rzeczypospolitej Polskiej w zakresie obrotu pojazdami, jako dowód własności potwierdzający nabycie prawa własności przez tego zbywcę dopuszcza się uwierzytelnioną notarialnie kopię tego dowodu.”;

4) w § 10 ust. 3 otrzymuje brzmienie:

„3. Przepisów ust. 1 pkt 3 oraz ust. 2 pkt 4 nie stosuje się w przypadku, gdy organ rejestrujący posiada informacje o terminie następnych badań technicznych pojazdu lub właściciel przedstawi zaświadczenie o pozytywnym wyniku badania technicznego pojazdu.”;

5) w § 14:

a) ust. 1 otrzymuje brzmienie:

„1. W przypadku zawiadomienia o zmianie stanu faktycznego wymagającej zmiany danych zamieszczonych w dowodzie rejestracyjnym, wynikającej:

- 1) ze zmiany adresu miejsca zamieszkania właściciela pojazdu, powodującej zmianę właściwości miejscowej organu rejestrującego, organ rejestrujący na wniosek właściciela pojazdu dokonuje rejestracji pojazdu,
- 2) ze zmiany adresu miejsca zamieszkania właściciela pojazdu niepowodującej zmiany właściwości miejscowej organu reje-

strującego, organ rejestrujący wydaje nowy dowód rejestracyjny oraz dokonuje legalizacji tablic rejestracyjnych zgodnie z zasadami określonymi w przepisach w sprawie legalizacji tablic rejestracyjnych,

3) z wymiany silnika w pojeździe zarejestrowanym, do zawiadomienia dołącza się:

- a) dowód własności silnika,
- b) dowód odprawy celnej przywózowej, jeżeli silnik został sprowadzony z zagranicy,
- c) dowód rejestracyjny pojazdu, z którego pochodzi silnik, jeżeli silnik pochodzi z pojazdu zarejestrowanego na terytorium Rzeczypospolitej Polskiej, lub zaświadczenie wystawione przez organ rejestrujący właściwy ze względu na miejsce rejestracji pojazdu, z którego pochodzi silnik, potwierdzające dane silnika, jeżeli silnik pochodzi z pojazdu wyrejestrowanego lub z pojazdu, w którym dokonano wymiany silnika,

4) z wymiany podwozia lub ramy w pojeździe zarejestrowanym, do zawiadomienia dołącza się:

- a) dowód własności podwozia lub ramy,
- b) dowód odprawy celnej przywózowej, jeżeli podwozie lub rama zostały sprowadzone z zagranicy,
- c) dowód rejestracyjny pojazdu lub zaświadczenie wystawione przez organ rejestrujący właściwy ze względu na miejsce rejestracji pojazdu, z którego pochodzi podwozie lub rama, jeżeli to podwozie lub rama pochodzi z pojazdu zarejestrowanego na terytorium Rzeczypospolitej Polskiej,

5) z wprowadzenia w pojeździe zarejestrowanym zmian konstrukcyjnych zmieniających rodzaj pojazdu, do zawiadomienia dołącza się:

- a) dokument potwierdzający, że dokonane zmiany konstrukcyjne zmieniające rodzaj pojazdu wykonane zostały przez przedsiębiorcę, o którym mowa w art. 66 ust. 4 pkt 6 lit. b ustawy,
- b) zaświadczenie o pozytywnym wyniku badania technicznego potwierdzające, że dokonane zmiany są zgodne z przepisami określającymi warunki techniczne pojazdów.

Przepisy § 2—5 stosuje się odpowiednio.”;

b) dodaje się ust. 3 w brzmieniu:

„3. W przypadku zawiadomienia o dokonaniu montażu instalacji przystosowującej pojazd do zasilania gazem, do zawiadomienia dołącza się:

- 1) wyciąg ze świadectwa homologacji sposobu montażu instalacji przystosowującej pojazd do zasilania gazem,
 - 2) fakturę za montaż instalacji, o której mowa w pkt 1.”;
- 6) w § 15 w ust. 1 pkt 3 otrzymuje brzmienie:
- „3) dokument potwierdzający zbycie pojazdu za granicę i stosowne oświadczenie pod odpowiedzialnością karną za składanie fałszywych zeznań lub kopię dokumentu potwierdzającego zarejestrowanie pojazdu za granicą, w przypadku określonym w art. 79 ust. 1 pkt 3 ustawy,”;
- 7) w § 21 w ust. 2:
- a) w pkt 1 w lit. b na końcu dodaje się tiret w brzmieniu:
„— dwie litery i dwie cyfry w przedziale od 01 do 99,”,
 - b) w pkt 2 w lit. b na końcu dodaje się tiret w brzmieniu:
„— dwie litery i dwie cyfry w przedziale od 01 do 99,”;
- 8) w § 22 dodaje się ust. 3 w brzmieniu:
- „3. W przypadku połączenia powiatów, dla których określono wyróżniki dla tablic rejestracyjnych w załączniku nr 7 do rozporządzenia, na tablicach rejestracyjnych stosuje się dotychczasowe wyróżniki tych powiatów.”;
- 9) w § 23 wprowadzenie do wyliczenia otrzymuje brzmienie:
- „Właściwy miejscowo dla siedziby sejmiku województwa prezydent miasta na prawach powiatu:”;
- 10) w § 25:
- a) ust. 1 otrzymuje brzmienie:
„1. Właściciel pojazdu umieszcza na pojeździe tablice z przodu i z tyłu w miejscach konstrukcyjnie do tego przeznaczonych, z wyjątkiem przyczep, ciągników rolniczych, motocykli i motorowerów, na których tablice umieszcza się tylko z tyłu, z zastrzeżeniem ust. 1a—2.”,
 - b) po ust. 1 dodaje się ust. 1a w brzmieniu:
„1a. W przypadku trójkołowego motocykla i pojazdu samochodowego posiadającego homologację według wymagań dla kategorii L₅ oraz trójkołowego motoroweru i pojazdu samochodowego posiadającego homologację według wymagań dla kategorii L₂, określonych w przepisach o homologacji pojazdów, tablice umieszcza się również z przodu, jeżeli posiadają specjalne miejsce do jej umieszczenia.”,
- c) ust. 3 otrzymuje brzmienie:
„3. Z przodu pojazdu umieszcza się wyłącznie tablicę jednorzędową, z wyjątkiem pojazdu, o którym mowa w ust. 1a, oraz ciągnika rolniczego, o którym mowa w ust. 2.”;
- 11) załącznik nr 1 do rozporządzenia otrzymuje brzmienie określone w załączniku nr 1 do niniejszego rozporządzenia;
- 12) po załączniku nr 2 do rozporządzenia dodaje się załącznik nr 2a do rozporządzenia w brzmieniu określonym w załączniku nr 2 do niniejszego rozporządzenia;
- 13) w załączniku nr 7 do rozporządzenia w tabeli „Wyróżniki województw i powiatów dla tablic rejestracyjnych pojazdów” w lp. 7, w rubryce dotyczącej powiatu wołomińskiego, w kolumnie 5 „Wyróżnik powiatu” po literach „WL” stawia się przecinek i dodaje się literę „V”;
- 14) w załączniku nr 8 do rozporządzenia:
- a) w pkt 2.4 na końcu dodaje się zdanie: „Tablice motocyklowe i motorowerowe mogą być wykonane w kompletach do oznaczania odpowiednio motocykli trójkołowych i pojazdów samochodowych posiadających homologację według wymagań określonych w przepisach o homologacji pojazdów dla pojazdów kategorii L₅ oraz do motorowerów trójkołowych i pojazdów samochodowych posiadających homologację, według wymagań określonych w przepisach o homologacji pojazdów dla pojazdów kategorii L₂.”,
 - b) w pkt 2.5 na końcu dodaje się zdanie: „Odchyłki odległości flagi od górnej krawędzi tablicy wynoszą od -2,5 mm do +0,5 mm.”,
- c) w pkt 2.21. lit. b otrzymuje brzmienie:
- „b) zmiennych temperatur: tablice poddane działaniu zmiennych temperatur w trakcie 10 cykli badania obejmujących 1 godzinę w temperaturze +60°C i 1 godzinę w temperaturze -40°C nie powinny wykazywać wyraźnej zmiany barwy, spęcherzeń, spękań, złuszczeń, korozji itp.”,
- d) pkt 2.29 otrzymuje brzmienie:
- „2.29. Odporność na działanie promieni świetlnych. Poddawanie strony czołowej tablicy działaniu promieni świetlnych powinno trwać tak długo, aż wzorzec barwy niebieskiej nr 7 ułożony obok badanej tablicy spłowieje do uzyskania kontrastu odpowiadającego stopniowi 4 szarej skali. Po próbie współczynnik luminancji i barwy powierzchni odblaskowych powinny dalej spełniać wymagania podane w tablicy 2, a powierzchniowy współczynnik odbłasku nie powinien zmniejszyć się poniżej 50% wartości podanych w tablicy 1. Nie powinna również wystąpić widoczna zmiana barwy znaków.”,

e) w pkt 2.30 zdanie trzecie otrzymuje brzmienie:

„Tablice poddane badaniu odporności powłok znaków i obrzeża na ścieranie powinny zapewniać ścieralność jednostkową wynoszącą nie mniej niż 0,5 kg/μm, przy grubości powłoki nie mniejszej niż 10 μm.”,

f) w pkt 4.9 zdanie ostatnie otrzymuje brzmienie:

„Przyczepność jest wystarczająca, jeżeli pasek folii o szerokości 25 mm nie daje się oderwać od podłoża pod działaniem siły 25 N, skierowanej wzdłuż paska, równoległe do podłoża.”,

g) w pkt 4.14 na końcu dodaje się tiret w brzmieniu:

„— powierzchniowy współczynnik odbłasku jest nadal zgodny z wymaganiami określonymi w tablicy 1.”,

h) pkt 4.17 otrzymuje brzmienie:

„4.17. Sprawdzeniu odporności na ścieranie powinny być poddane powłoki wytfoczonych znaków i ramki obrzeża oraz powierzchnia czołowa tablic (tło) pokryte folią odblaskową. W przypadku powłoki znaków należy określić jej odporność na całkowite przetarcie, natomiast w przypadku folii należy określić spadek jej własności odblaskowych na skutek ścierania zewnętrznej warstwy folii. W obu próbach należy zastosować metodę oznaczenia odporności na ścieranie za pomocą swobodnie spadającego materiału ściernego na próbkę o minimalnych wymiarach 10 x 10 cm, pochyloną pod kątem 45°. Jako materiał ścierny należy stosować elektrokorund szlachetny lub piasek kwarcowy o średnicy ziaren 0,6÷0,7 mm dla powłok znaków oraz 0,1÷0,2 mm dla folii odblaskowej. Materiał ścierny należy sypać na próbkę poprzez pionowo ustawione rury o długości 1 m, gładkie wewnątrz, o średnicy wewnętrznej 19 mm do badania powłok znaków i o wymiarach wewnętrznych 80 x 110 mm do badania folii odblaskowej. Odległość końca rury od próbki powinna wynosić 25 mm. W przy-

padku badania powłok znaków należy określić ścieralność jednostkową wyrażoną w kg/μm grubości powłoki, a kryterium całkowitego przetarcia powłoki jest powstanie eliptycznego otworu o większej średnicy równej 3,6 mm. W przypadku folii odblaskowej należy na próbkę wysypać równomiernie materiał ścierny w ilości 10 kg. Po oczyszczeniu próbki z resztek materiału ściernego należy dokonać sprawdzenia powierzchniowego współczynnika odbłasku przy kącie obserwacji 20' i kącie oświetlenia 5°.”,

i) rysunek 1 „Wymiary i kształty tablic” zastępuje się rysunkiem określonym w załączniku nr 3 do niniejszego rozporządzenia,

j) po rysunku 18 dodaje się rysunek 18a określony w załączniku nr 4 do niniejszego rozporządzenia,

k) po rysunku 26 dodaje się rysunek 26a określony w załączniku nr 5 do niniejszego rozporządzenia,

l) po rysunku 39 dodaje się rysunek 39a określony w załączniku nr 6 do niniejszego rozporządzenia,

m) po rysunku 49 dodaje się rysunek 49a określony w załączniku nr 7 do niniejszego rozporządzenia,

n) rysunek 72 „Prostokąty zastępcze” zastępuje się rysunkiem określonym w załączniku nr 8 do niniejszego rozporządzenia;

15) w załączniku nr 10 do rozporządzenia w pkt 12 rysunek 2 zastępuje się rysunkiem określonym w załączniku nr 9 do niniejszego rozporządzenia.

§ 2. Przepis § 1 pkt 10 lit. b stosuje się do pojazdu zarejestrowanego po dniu wejścia w życie rozporządzenia.

§ 3. Rozporządzenie wchodzi w życie po upływie 30 dni od dnia ogłoszenia.

Minister Infrastruktury: *M. Pol*

Załączniki do rozporządzenia Ministra Infrastruktury
z dnia 11 sierpnia 2003 r. (poz. 1564)

Załącznik nr 1

WZÓR WNIOSKU O REJESTRACJĘ, CZASOWĄ RREJESTRACJĘ
ALBO WYREJESTROWANIE POJAZDU

(format A5 lub A4)

WNIOSEK

| | |
|--|--|
| | (miejscowość, data) |
| (imię i nazwisko lub nazwa właściciela) | |
| | |
| (adres właściciela) | (nazwa organu rejestrującego) |
| (nr PESEL lub REGON* / data urodzenia **) | (miejscowość) |

Wnoszę o rejestrację – czasową rejestrację w celu

– **wyrejestrowanie *** następującego pojazdu:**

1. rodzaj pojazdu i przeznaczenie
2. marka, typ, model
3. rok produkcji
4. numer identyfikacyjny VIN / nr nadwozia (podwozia)
5. numer silnika
6. dotychczasowy numer rejestracyjny
7. numer karty pojazdu

Do wniosku załączam następujące dokumenty:

1.
2.
3.
4.
5.
6.

Wnoszę o wydanie tablic rejestracyjnych indywidualnych
o następującym wyróżniku pojazdu:****

.....
(podpis właściciela)

* Numer REGON podaje się, gdy właścicielem pojazdu jest przedsiębiorca.

** Datę urodzenia wpisują tylko cudzoziemcy, którzy nie mają ustalonego nr PESEL.

*** Niepotrzebne skreślić.

**** Wypełnia właściciel, jeżeli wnosi o wydanie tablic indywidualnych zamiast tablic zwyczajnych.

**WZÓR DECYZJI O REJESTRACJI, CZASOWEJ REJESTRACJI
ALBO WYREJESTROWANIU POJAZDU**
(format A5 lub A4)

A*

.....
(pieczęć lub wydruk
organu rejestrującego)

.....
(miejsowość, data)

DECYZJA

Na podstawie art. 73-74-79** ustawy z dnia 20 czerwca 1997 r. – Prawo o ruchu drogowym (Dz. U. z 2003 r. Nr 58, poz. 515, z późn. zm.) oraz art. 104 ustawy z dnia 14 czerwca 1960 r. – Kodeks postępowania administracyjnego (Dz. U. z 2000 r. Nr 98, poz. 1071, z późn. zm.), po rozpatrzeniu wniosku

(imię, nazwisko lub nazwa właściciela)

z dnia rejestruję – czasowo rejestruję – wyrejestrowuję ** pojazd marki
nr nadwozia nr silnika wydając -
uchylając** dowód rejestracyjny – pozwolenie czasowe – pozwolenie czasowe badawcze**
seria nr tablice rejestracyjne nr
zalegalizowane znakiem legalizacyjnym nr
oraz nalepkę kontrolną** i kartę pojazdu seria nr **.

Uzasadnienie:

Pouczenie o przysługującym stronie prawie do wniesienia odwołania od decyzji:

.....
.....
w terminie czternastu dni od dnia doręczenia decyzji stronie.

.....
(data, pieczęć, podpis)

.....
* Wypełnia organ rejestrujący.

** Niepotrzebne skreślić.

B*

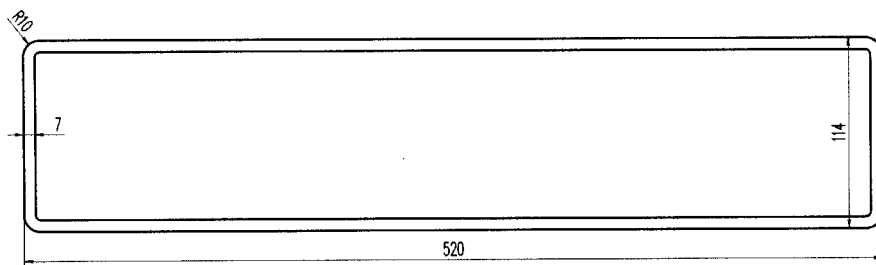
Potwierdzam odbiór decyzji o rejestracji/czasowej rejestracji/wyrejestrowaniu pojazdu**, dowodu rejestracyjnego – pozwolenia czasowego – pozwolenia czasowego badawczego** seria nr zalegalizowanych tablic rejestracyjnych** nr oraz nalepki kontrolnej** i karty pojazdu seria nr**.

.....
(data i czytelny podpis właściciela)

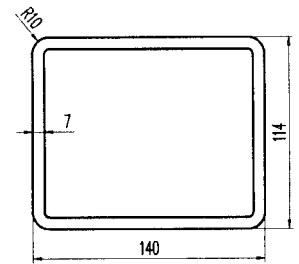
.....
* Wypełnia właściciel.

** Niepotrzebne skreślić.

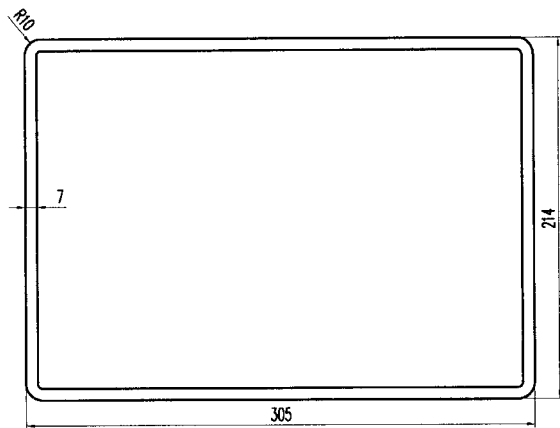
Załącznik nr 3



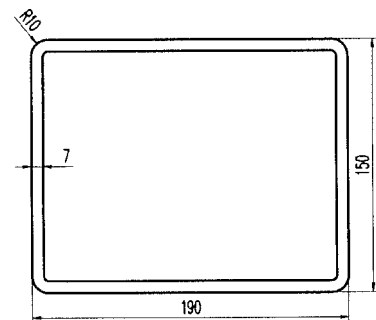
Tablica samochodowa jednorzędowa



Tablica motorowerowa



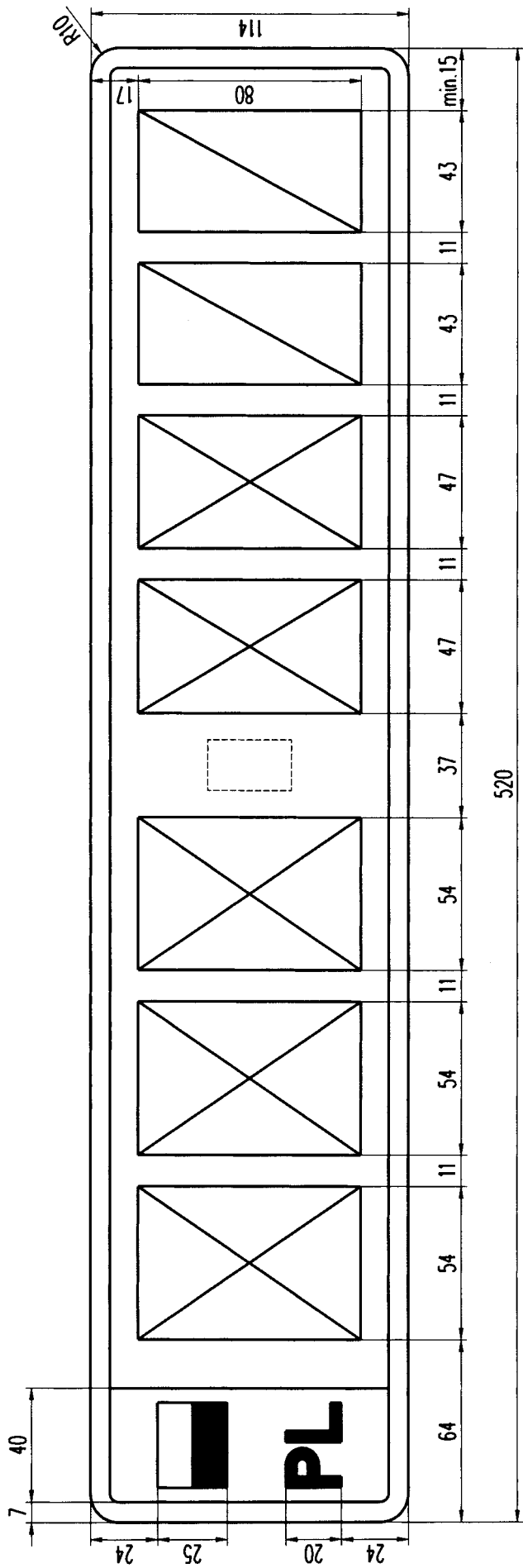
Tablica samochodowa dwurzędowa



Tablica motocyklowa

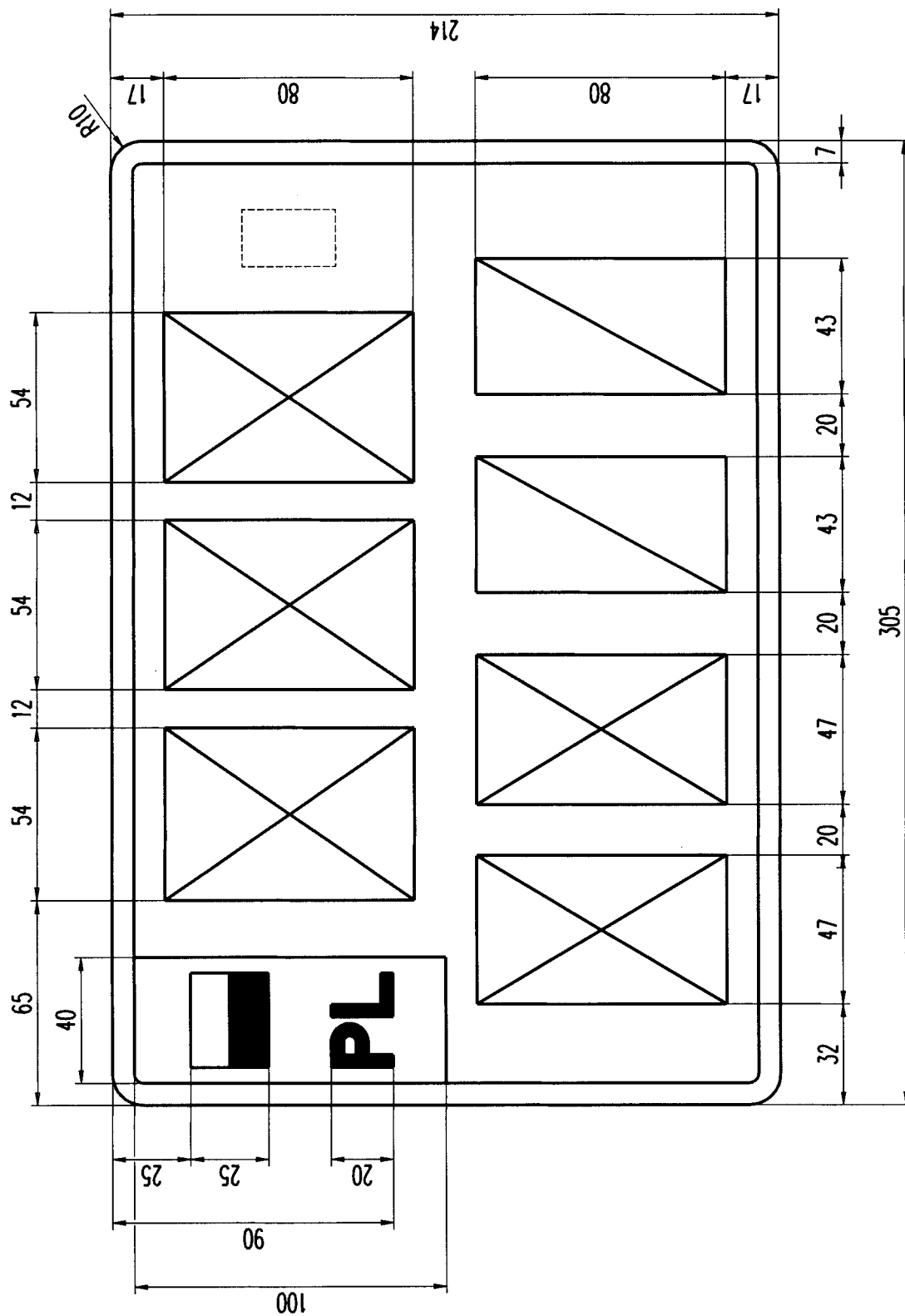
Rysunek 1. Wymiary i kształty tablic

Załącznik nr 4



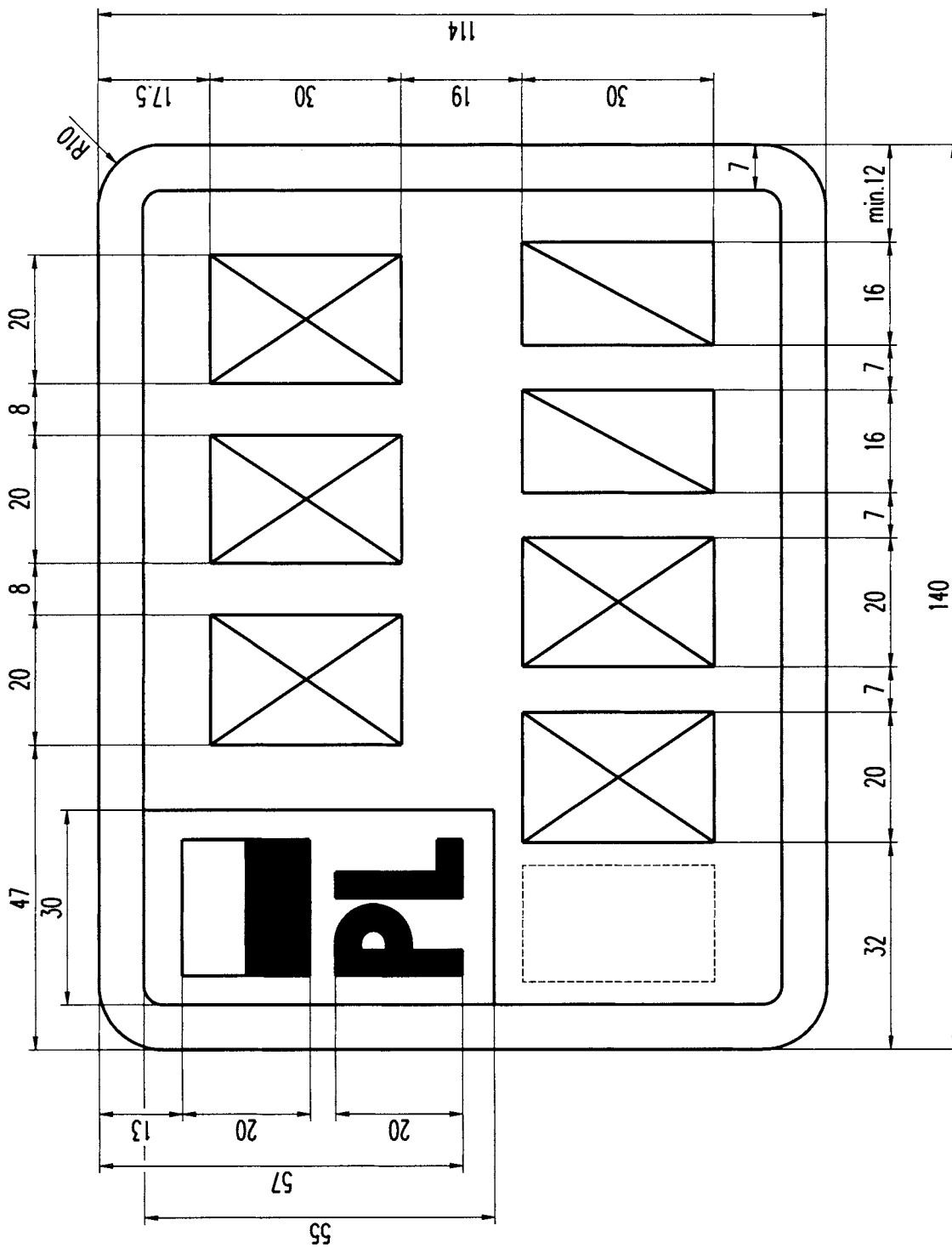
Rysunek 18a. Tablica samochodowa zwyczajna jednorzędowa (3 litery, 2 litery, 2 cyfry)

Załącznik nr 5



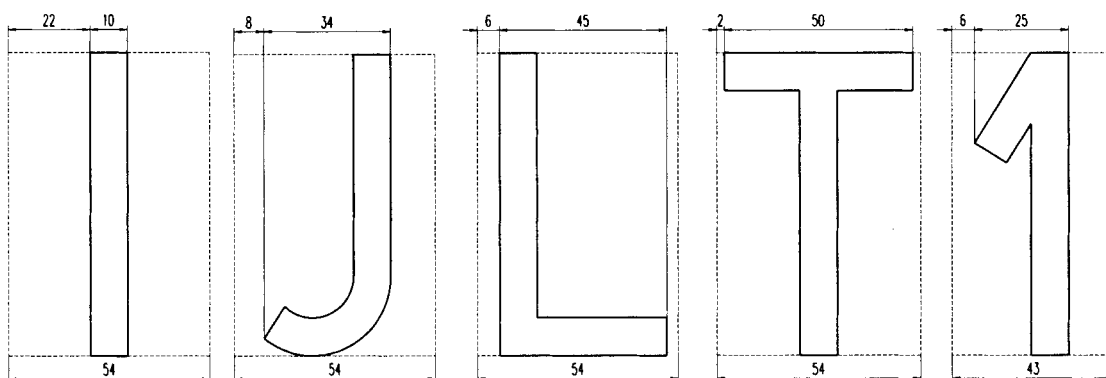
Rysunek 26a. Tablica samochodowa zwyczajna dwurzędowa (3 litery, 2 litery, 2 cyfry)

Załącznik nr 7

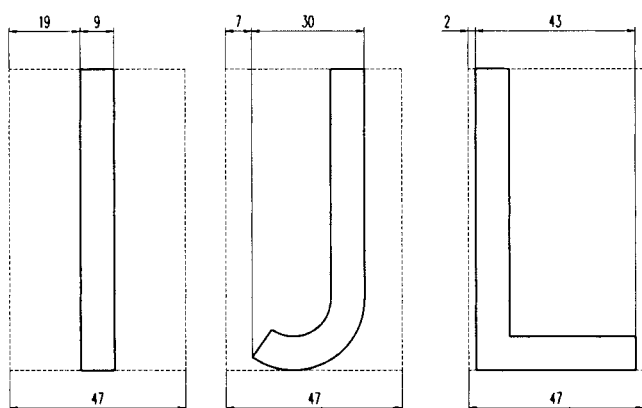


Rysunek 49a. Tablica motorowerowa zwyczajna (3 litery, 2 litery, 2 cyfry)

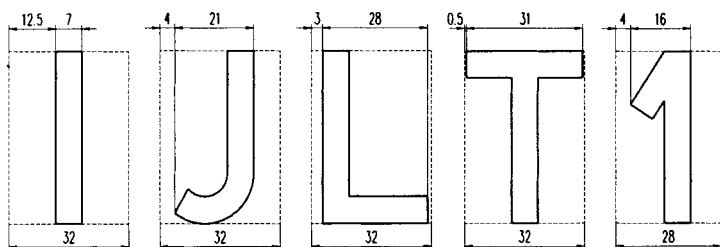
Załącznik nr 8



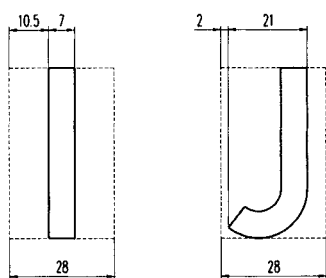
Prostokąty zastępcze opisane na literach i cyfrach w tablicach samochodowych



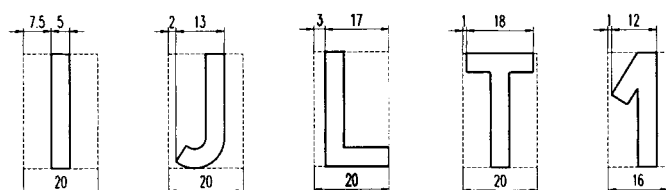
Prostokąty zastępcze opisane na zwężonych literach w tablicach samochodowych



Prostokąty zastępcze opisane na literach i cyfrach w tablicach motocyklowych



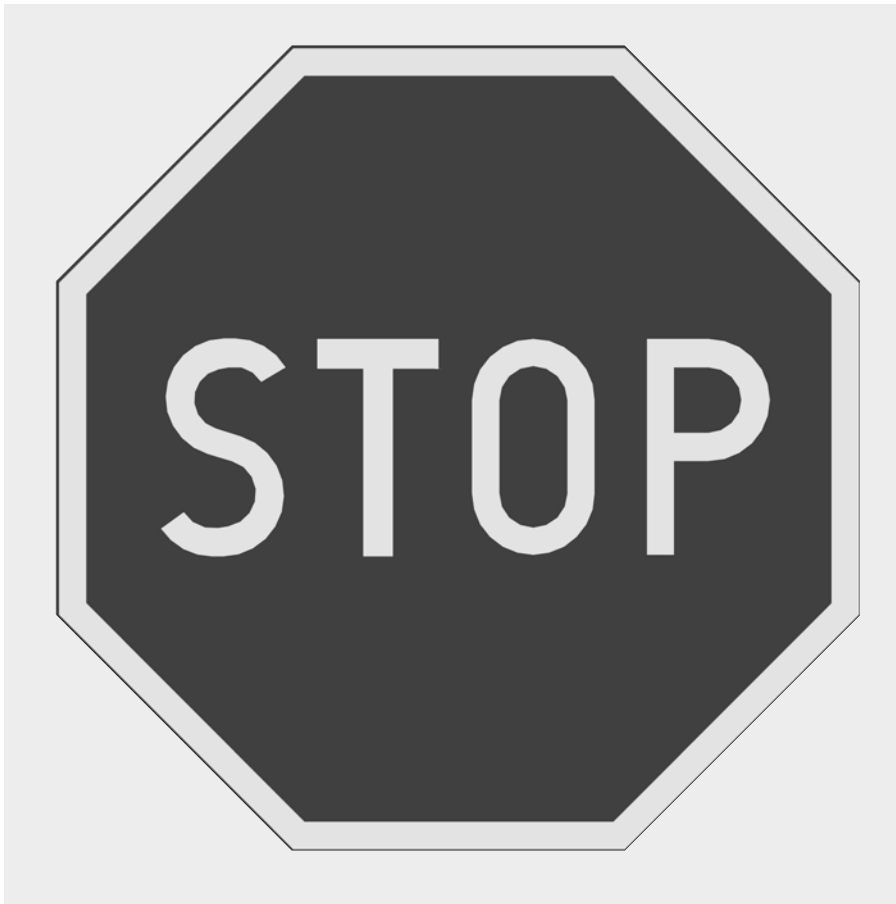
Prostokąty zastępcze opisane na zwężonych literach w tablicach motocyklowych



Prostokąty zastępcze opisane na literach i cyfrach w tablicach motorowerowych

Rysunek 72. Prostokąty zastępcze

Rysunek 2



Opis i warunki techniczne tablicy:

1. Tablica powinna być wykonana z materiału fluorescencyjno-odblaskowego barwy żółtozielonej. Kształt tablicy — kwadrat o boku 400 mm z umieszczonym na jej powierzchni czerwonym odblaskowym znakiem STOP o wymiarach 360 x 360 mm. Szczegółowe wymiary umieszczanego na tablicy znaku STOP określa rysunek 3.