

ROZPORZĄDZENIE RADY MINISTRÓW

z dnia 27 czerwca 1930 r.

o umundurowaniu państwowych urzędników służby drogowej, wykonujących kontrolę ruchu na drogach publicznych.

Na podstawie art. 35 ust. 2 ustawy z dnia 17 lutego 1922 r. o państwowej służbie cywilnej (Dz. U. R. P. Nr. 21, poz. 164) zarządza się co następuje:

§ 1. Umundurowanie państwowych urzędników służby drogowej wykonujących kontrolę ruchu na drogach publicznych, winno odpowiadać niżej podanym przepisom i wzorom.

§ 2. Zasadniczy kolor munduru jest jasno brązowy, zaś kolor dystynkcji amarantowy. Guziki są z żółtego metalu (złote) z orłem państwowym, duże o 23 mm, małe o 17 mm średnicy.

§ 3. Mundur składa się z kurtki, spodni, płaszcza, czapki, pasa rzemiennego, oznak i broni.

a) Kurtka (tabl. 1) jest kroju wojskowego, rozcięta z tyłu od pasa w dół, zapinana na 7 guzików z naszytymi 4 kieszeniami, zapinanymi każda na jeden guzik. Długość kurtki powinna być taka, aby jej dół z tyłu dotykał płaszczyzny siedzenia przy pozycji siedzącej; kołnierz stojąco wykładany z patkami z amarantowego aksamitu w kształcie prostokąta o podstawie 3 cm i wysokości 5 cm, zakończonego trójkątem równoramiennym o wysokości 2 cm. Na patkach poniżej trójkąta umieszcza się oznakę drogową z żółtego metalu (tabl. 2). Rękawy są zakończone mankietem szerokości 10 cm.

b) Spodnie nosi się krótkie do butów, owijaczów lub sztylp, albo długie do trzewików, kroju cywilnego, równej szerokości w dole i w kolanie (bez mankietów).

c) Płaszcz (tabl. 3) jest dwurzędowy, ma po 6 guzików z każdej strony, z kołnierzem leżącym wykładanym, wysokości 14 cm i patkami z oznaką, jak na kołnierzu kurtki, dwie kieszenie kryte po bokach, rękawy zakończone mankietem szerokości 16 cm; w tyle płaszcza, wciętego w stanie, pęto (dragonik) prostokątne o wysokości 5 — 6 cm, a o długości 20 — 22 cm, zapinane na dwa duże guziki, a u dołu z tyłu rozcięcie z czterema małymi guzikami.

Zamiast płaszcza może być przy objazdach drogowych używana skórzana kurtka brązowego koloru z patkami i oznaką jak na płaszczu.

d) Czapka (tabl. 4) jest okrągła, kroju czapek oficerów marynarki, z sukna koloru munduru, wysokości 5 cm w otoku, z daszkiem o szerokości 5 cm i podpinką ze skóry czarnej lakierowanej o szerokości 1,5 cm, przytwierdzoną do czapki na dwóch małych guzikach; wokoło dolnej i górnej krawędzi otoku posiada czapka sukienne wypustki koloru amarantowego.

Na czapce znajduje się orzeł państwowy bez tarczy z białego metalu (srebrny) o wysokości 4 cm, zaś pod nim nad podpinką — oznaka drogowa wysokości 2 cm.

Zamiast czapki (tabl. 4) może być podczas objazdów drogowych używana czapka skórzana, brązowego koloru z orłem państwowym i oznaką, jak na czapce sukiennej.

e) Pas rzemieenny koloru ciemno-brązowego z paskiem pomocniczym przez ramię.

§ 4. Oznaki stopni służbowych są następujące:

Urzędnik XII st. sł. — patki bez gwiazdek.

Urzędnik XI st. sł. — na patkach po jednej gwiazdce (tabl. 5a).

Urzędnik X st. sł. — na patkach po dwie gwiazdki (tabl. 5b).

Urzędnik IX st. sł. — na patkach po trzy gwiazdki (tabl. 5c).

Urzędnik VIII st. sł. — na patkach wzdłuż dolnego brzegu taśma haftowana szerokości 5 mm i po jednej gwiazdce (tabl. 5d).

Urzędnik VII st. sł. — taśma jak urzędnik VIII st. sł. i dwie gwiazdki (tabl. 5e).

Gwiazdki są złote haftowane.

§ 5. Urzędnicy wymienieni w § 1 noszą w czasie pełnienia służby krótką broń palną, typu ustalonego przez Ministra Robót Publicznych w porozumieniu z Ministrem Spraw Wojskowych i Ministrem Spraw Wewnętrznych.

§ 6. Watowanie płaszczów, podszywanie ich futrem oraz nakładanie kołnierzy z dowolnego futra jest dozwolone. Zimową porą dozwolone jest noszenie kozuchów. Na kołnierzach futrzanych oznak stopni służbowych nie naszywa się.

§ 7. Noszenie munduru bez broni dozwolone jest także poza służbą.

§ 8. Urzędnikom przeniesionym w stan spoczynku nie przysługuje prawo noszenia munduru.

§ 9. Rozporządzenie niniejsze wchodzi w życie z dniem ogłoszenia.

Prezes Rady Ministrów: *W. Sławek*

Minister Spraw Wewnętrznych: *Stawoj Składkowski*

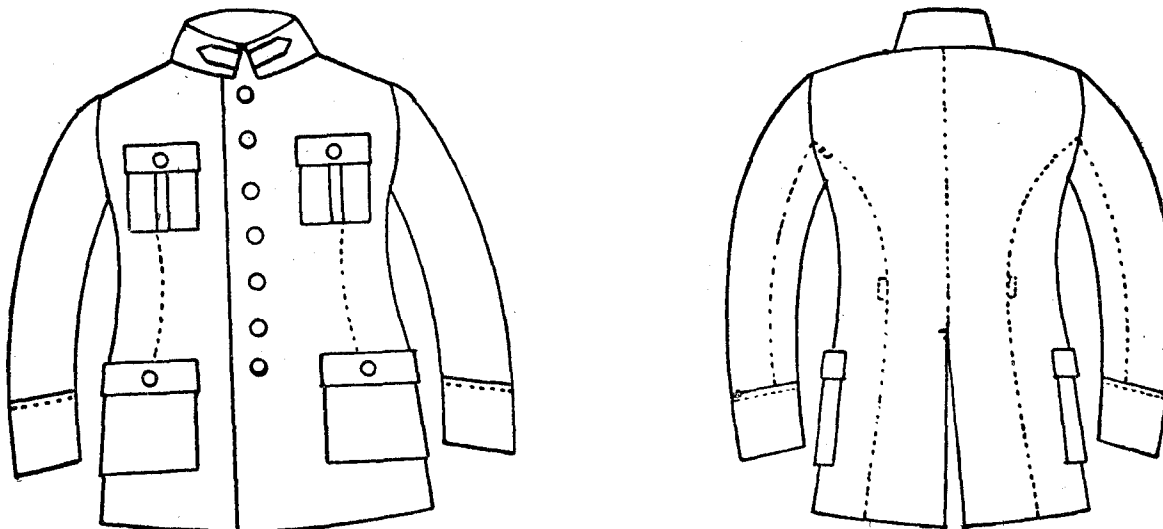
Kierownik Ministerstwa Spraw Wojskowych:

D. Konarzewski

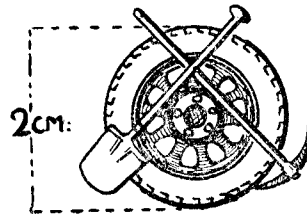
Minister Robót Publicznych: *Matakiewicz*

Załączniki do rozp. Rady Ministrów z dnia 27 czerwca 1930 r. (poz. 466).

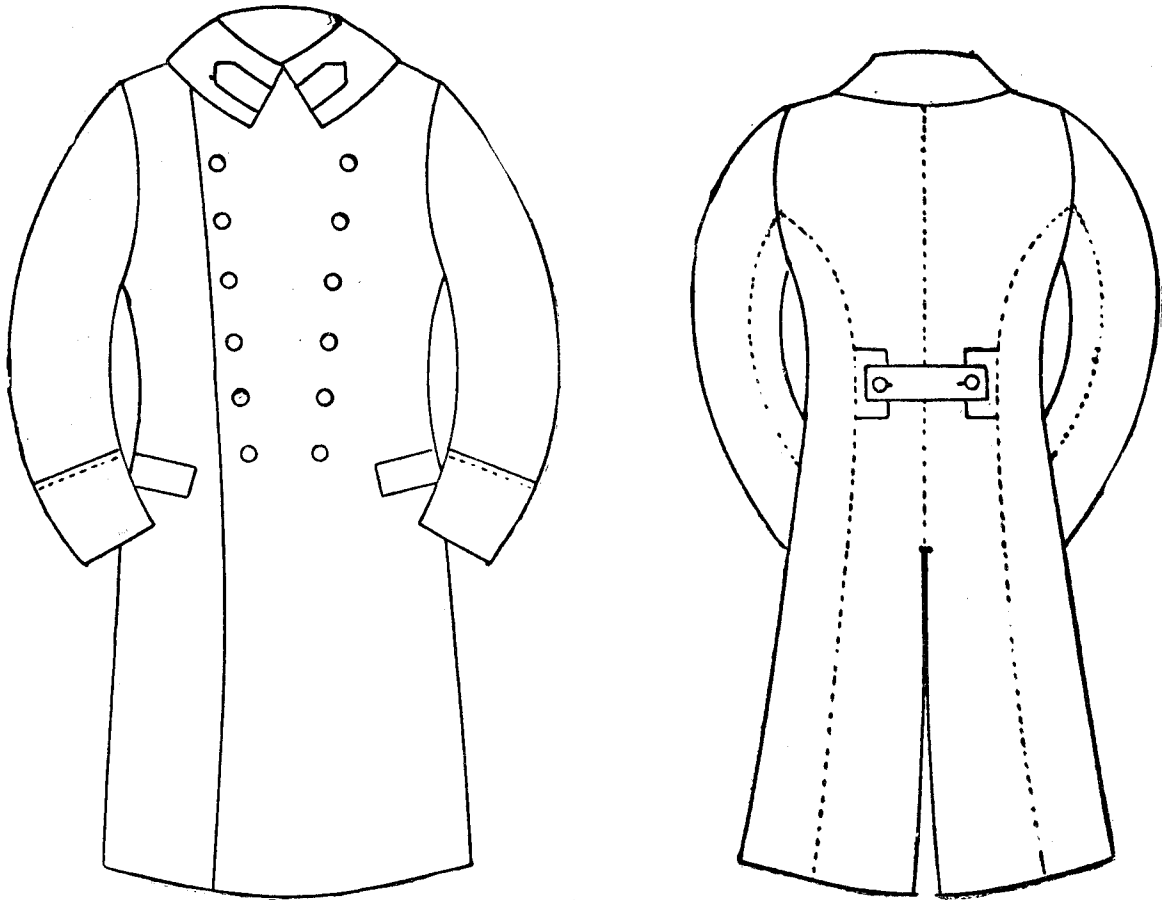
Tablica 1.



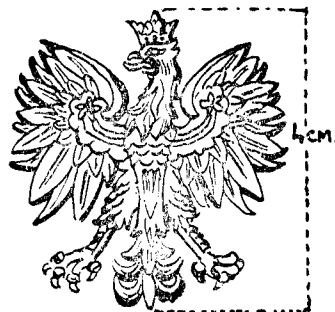
Tablica 2.



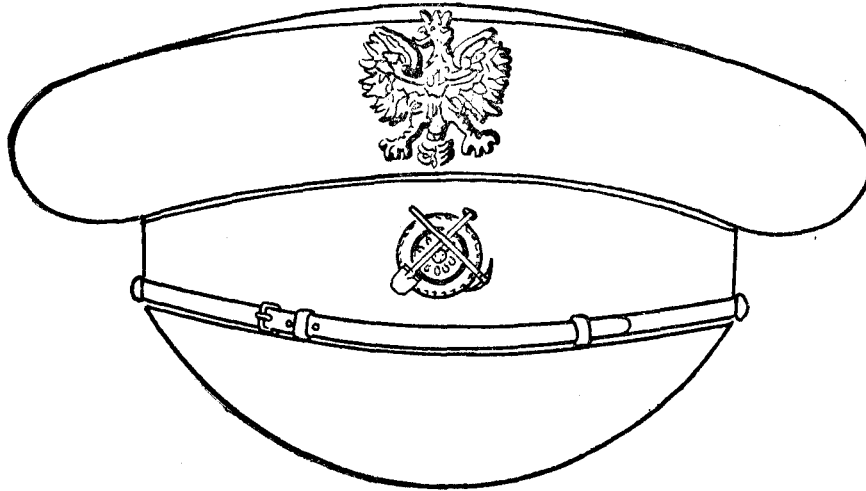
Tablica 3.



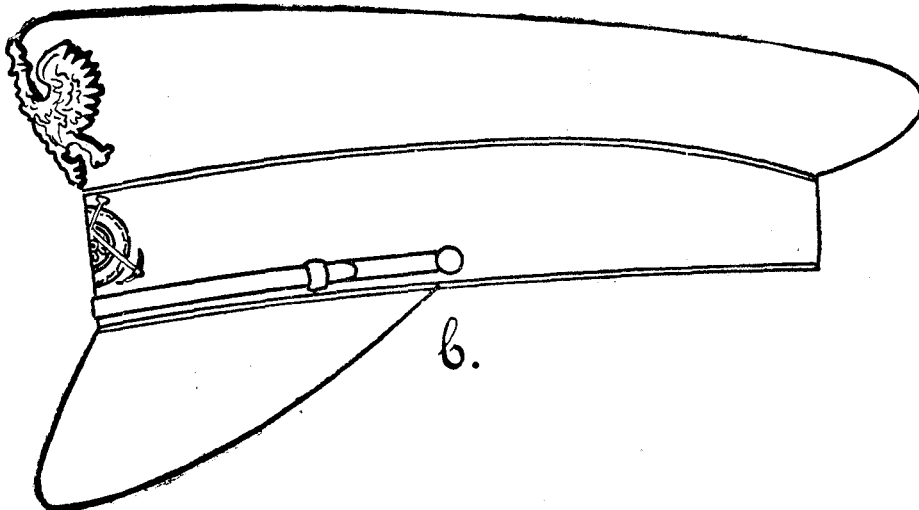
Tablica 4.



Tablica 4.

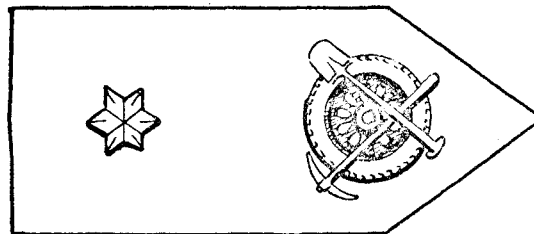


a.

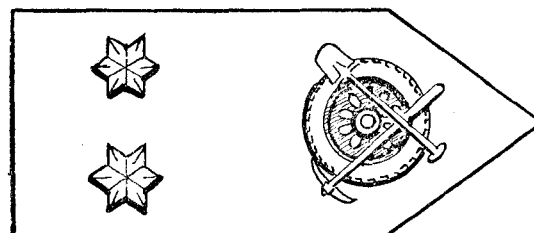


b.

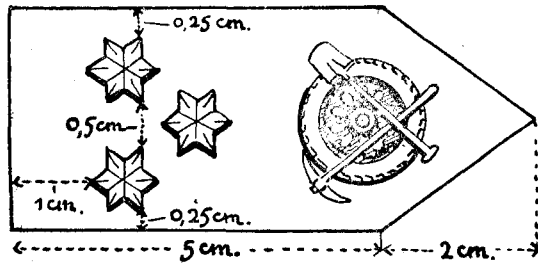
Tablica 5a.



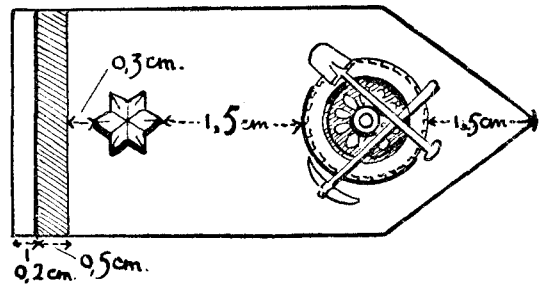
Tablica 5b.



Tablica 5c.



Tablica 5d.



Tablica 5e.

