

159.

ROZPORZĄDZENIE

Ministra Spraw Wewnętrznych

w porozumieniu z Ministrem Spraw Wojskowych w przedmiocie umundurowania i uzbrojenia policji państwowej.

Niniejszem ustaliam na zasadzie art. 40 ustawy z dnia 24 lipca 1919 r. o policji państwowej (Dziennik Praw P. P. № 61 poz. 363) następujące zasady, dotyczące umundurowania i uzbrojenia funkcjonariuszów Policji Państwowej:

Art. 1. Zasadniczy kolor munduru granatowy, zaś dystynkcji błękitny i srebrny.

Art. 2. Niżsi funkcjonariusze:

- a) kurtka kroju półwojskowego, marszczona z tyłu, jak we frenchach, z czterema kieszeniami wewnętrznymi, z kwadratowymi klapami, zapinanymi na jeden guzik (tab. № 1). Naramienniki koloru munduru z liczbą rzymską, koloru białego, oznaczającą okręg policji państwowej (tab. № 2). Kołnierz stojąco wykładany z błękitną wypustką dookoła, na rogach którego naszyte są z dwóch stron sukienne błękitne parole i na takowych numer osobisty policjanta, mankiety przy rękawach okrągłe, również z wypustkami,
- b) spodnie breechesy do butów bez wypustek,
- c) płaszcz dwurzędowy po sześć guzików z każdej strony, szeroki, kroju angielskiego, z dwiema poziomo przeciętymi wewnętrznymi kieszeniami z kwadratowymi klapami, nadto po bokach pod rękawami, dwie patki zapinane na jeden guzik do podtrzymania skózanego pasa (tab. № 3); policja konna nosi płaszcz rozcinane z tyłu. Noszenie płaszcza bez pasa jest niedopuszczalne,
- d) czapka koloru munduru, fasonu angielskiego z daszkiem skózanym czarnym (5 cm. długości) z paskiem skózanym czarnym z wypustką błękitną dookoła górnego szwu, oraz na górnej części otoku, z orłem państwowym bez tarczy wielkości 4 cm., przymocowanym do górnej części czapki, na otoku czapki, poniżej orła, umieszczony jest numer osobisty policjanta (tab. № 4),
- e) hełm przy pełnieniu służby z orłem dużego formatu z numerem osobistym policjanta,
- f) buty zasadniczo wysokie z cholewami,
- g) pas. Przy pasie krótki pałasz, zawieszony na żabce; u posterunkowych bez chwasta, u przodowników i starszych przodowników z chwastem skózanym czarnym, u policjantów wiejskich torba na papiery i karabin, u policjantów miejskich rewolwer i pałasz w pochwie,
- h) guziki białe — prawie półkoliste z orłem państwowym.
- i) przepaska. Wszyscy funkcjonariusze policji miejskiej, pełniący służbę, noszą na lewym ramieniu przepaskę, zrobioną z taśmy, w poprzeczną białą i amarantowe paski, na 6 cm., szerokiej, przymocowanej za pomocą sprzączki na wysokość 12 cm. ponad kostką ręki (tab. № 5),

- j) broń: karabin lub rewolwer i krótki pałasz, dla policji konnej szabla wzoru kawaleryjskiego z chwastem skórzanym,
- k) ostrogi i akselbanty: konni policjanci mają prawo używania ostróg i akselbantów niemieskich włóczkowych na lewym ramieniu z końcami metalowymi na ciemno szmelcowanymi,

Oznaki szarż:

- 1) posterunkowy—kurtka, płaszcz, spodnie, czapka, jak wyżej,
- 2) st. posterunkowy—kurtka, płaszcz, spodnie, jak u posterunkowego, zaś na lewym ramieniu powyżej łokcia 1 kąt ostrzem na dół z błękitnego sukna, szerokości 1 i pół cm.,
- 3) przodownik—kurtka, płaszcz, spodnie, jak u posterunkowego; nadto na lewym rękawie naszyty ponad łokciem jeden kąt ostrzem na dół z taśmy srebrnej szerokości 1 i pół cm.; błękitny parol na kołnierzu obszyty taśmą szerokości 1 cm.,
- 4) st. przodownik—kurtka, płaszcz i spodnie, jak u posterunkowego, nadto na rękawach 2 srebrne kąty tej szerokości i na tem miejscu, co u przodowników, zaś cały kołnierz obszyty dookoła srebrną taśmą szerokości 1 cm.

Niżsi funkcjonariusze, którzy ukończyli szkołę policyjną, mają naszyte na wewnętrznych końcach obu paroli błękitnych po jednym guziku (tab. № 6).

Art. 3. Wyżsi funkcjonariusze:

- a) kurtka kroju frencha fracuskiego, zapinana na sześć guzików z czterema kieszeniami naszywanymi i kwadratowymi klapami, zapinanymi na jeden guzik każda. Naramienniki koloru munduru. Kołnierz stojąco-wykładany z błękitną wypustką dookoła. Mankiety przy rękawach zakończone ostremi kątami i obszyte błękitną wypustką (tab. № 7). Pozatem jest dozwolone noszenie kurtki kroju jak u niższych funkcjonariuszów z tem, że kieszenie są naszywane,
- b) spodnie breechesy (do butów, spodnie długie z błękitną wypustką. Nadto latem pozwala się nosić spodnie koloru jasno-kawowego również z błękitną wypustką,
- c) płaszcz jak u niższych funkcjonariuszów, przyczem poza służbą dozwala się noszenie pasa z tego materiału co i płaszcz (tab. № 8).
- d) czapka wzoru jak u niższych funkcjonariuszów z paskiem (podpinką) srebrną. Na czapce, jako odznaka wyższych funkcjonariuszów, gwiazda srebrna czteroramienna (tab. № 4),
- e) pas z paskiem pomocniczym przez prawe ramię, przy pasie pałasz na rapciach skórzanym z porte épée skórzanym, zakończonym chwastem srebrnym pełnym, nadto pochwa do rewolweru. Poza służbą wolno nosić pałasz na pasku pod surdudem.
- f) guziki, jak u niższych funkcjonariuszów,
- g) broń: pałasz i rewolwer,
- h) ostrogi i akselbanty: wyżsi funkcjonariusze konnej policji mają jedwabne akselbanty z końcami metalowymi białymi na lewym ramieniu. Wyżsi funkcjonariusze policji służby inspekcyjnej oraz adjutanci noszą te same akselbanty na prawym ramieniu. Prawo noszenia ostróg przysługuje tym wszystkim wyższym funkcjonariuszom, którzy noszą akselbanty i tym, dla których przewidziane są dla użytku konie,
- i) oznaki szarż: na kołnierzu i rękawach munduru i płaszcza: X kat. na parolu kołnierza wyhaftowana jedna srebrna palmeta. poza tem żadnych oznak na kołnierzu i rękawach (tab. № 9).

IX kat. na parolu kołnierza wyhaftowana jedna srebrna palmeta; wewnętrzny koniec parolu błękitnego zakończony srebrnym kątem szerokości 0,6 cm., na rękawach jeden kąt srebrnym ostrzem do góry, szerokości 1 cm. (tab. № 10).

VIII kat. na kołnierzu jednta palmeta, parol zakończony 2 srebrnymi kątami, z których pierwszy zewnętrzny szerokości 0,6 cm., drugi 0,4 cm., na obu rękawach munduru i płaszcz dwa srebrne kąty zwrócone ostrzem do góry z których zewnętrzny 1 cm., wewnętrzny pół cm. szerokości (tab. № 11).

VII kat. na kołnierzu jedna palmeta, parol zakończony 3 srebrnymi kątami; na rękawach trzy srebrne kąty (tab. № 12).

VI kat. na kołnierzu podwójna palmeta, parol zakończony kątem z jednym węzłem (tab. № 13), na rękawach kąt z jednym węzłem.

Vb kat. na kołnierzu podwójna palmeta, parol zakończony kątem z pojed. czym węzłem i jeany m kątem zwykłym, na rękawach kąt z węzłem pojedynczym i 1 kąt zwykły (tab. № 14).

Va kat. na kołnierzu podwójna palmeta, parol zakończony kątem z pojedynczym węzłem i dwoma kątami zwykłymi. Na rękawach kąt z węzłem pojedynczym i dwa kąty zwyczajne (tab. № 15).

IV kat. na kołnierzu potrójna palmeta, parol zakończony kątem z potrójnym węzłem; na rękawach 1 kąt z potrójnym węzłem (tab. № 16).

Art. 4. Wykonanie niniejszego rozporządzenia poleca się Komendantowi Głównemu Policji.

Art. 5. Rozporządzenie niniejsze otrzymuje moc obowiązującą z dniem ogłoszenia w Dzienniku Ustaw.

Przepisy przejściowe.

Art. 1. Wszyscy wyżsi funkcjonariusze policji obowiązani są w ciągu dni 14 od dnia ogłoszenia niniejszych przepisów w Dzienniku Ustaw R. P. usunąć z czapek orła dotychczasowego oraz bączek oficerski i nałożyć orła przepisanego z gwiazdą czteroramienną.

W tym samym terminie niżsi funkcjonariusze policji obowiązani są nałożyć na czapkach przepisanego orła. Dotychczasowe oznaki szarż policyjnych oraz dystynkcje zezwala się nosić w ciągu trzech miesięcy od daty ogłoszenia niniejszych przepisów, mundury zaś i płaszcze kroju dotychczasowego—aż do znoszenia.

Art. 2. Tymczasowo aż do odwołania z powodu braku sukna granatowego zezwala się używanie mundurów koloru szarego, jednakże naramienniki na mundurze winny być granatowe. Zezwala się również używanie aż do odwołania złotych guzików z orłem państwowym z powodu znacznego ich zapasu.

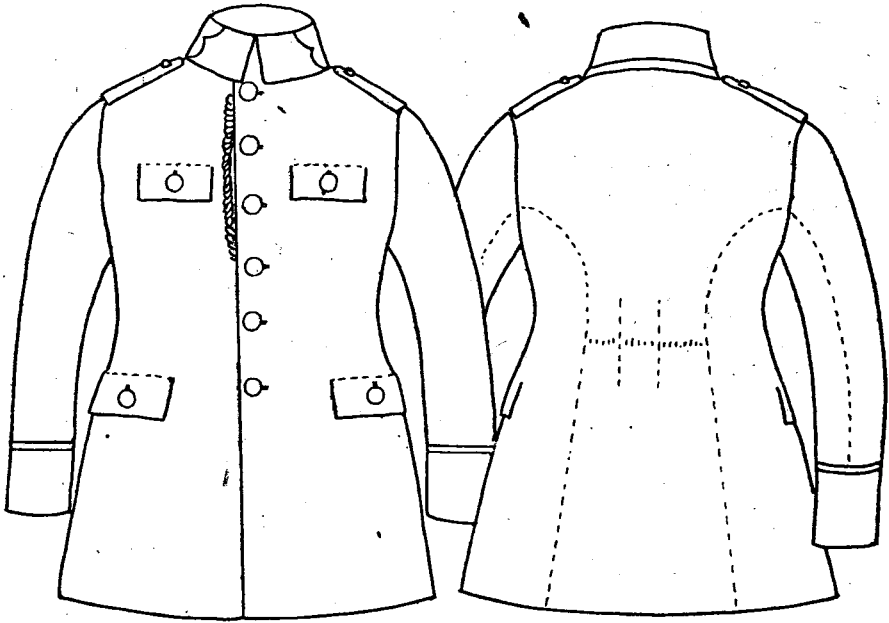
Art. 3. Tymczasowo aż do odwołania zezwala się noszenie trzewików z owijaczami koloru munduru zamiast wysokich butów z cholewami.

Art. 4. Termin wprowadzenia hełmów i przepisy, dotyczące ich noszenia na służbie, zostaną ustalone rozporządzeniem późniejszym.

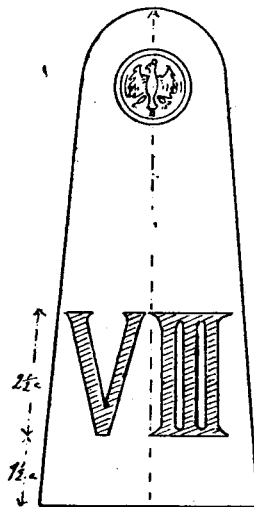
Warszawa, dnia 2 marca 1920 r.

Minister Spraw Wewnętrznych:
S. Wojciechowski

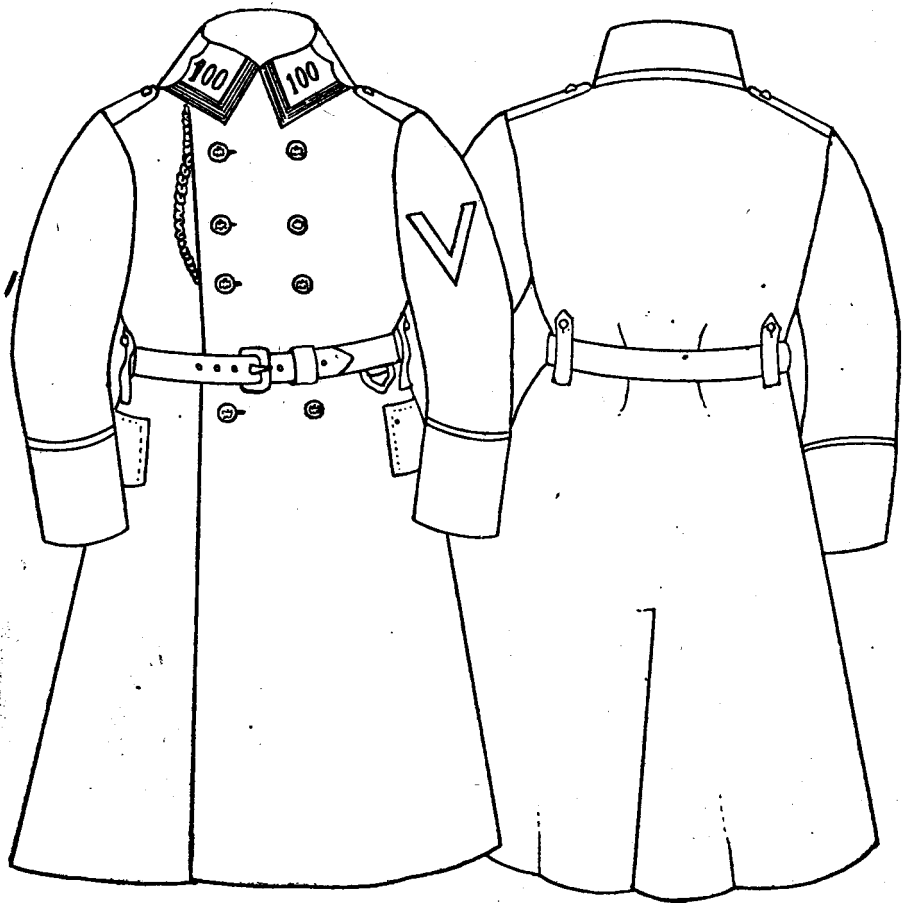
Tablica 1.



Tablica 2.

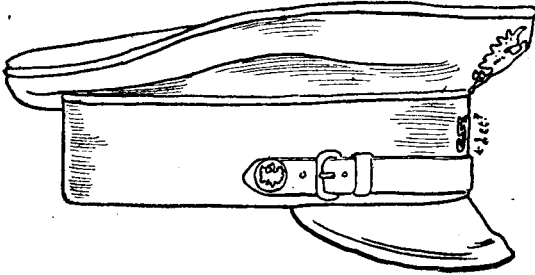


Tablica 3.



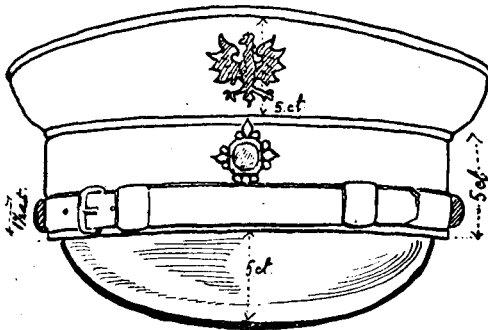
Tablica 4.

a)



Tablica 4.

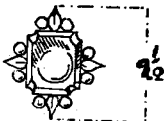
b)



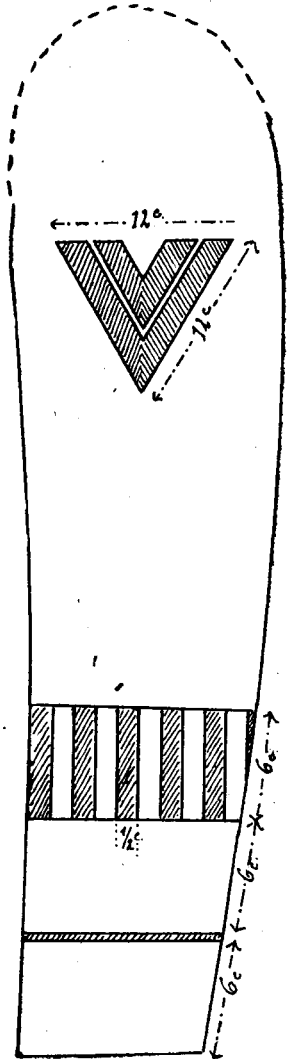
Tablica 4.

c)

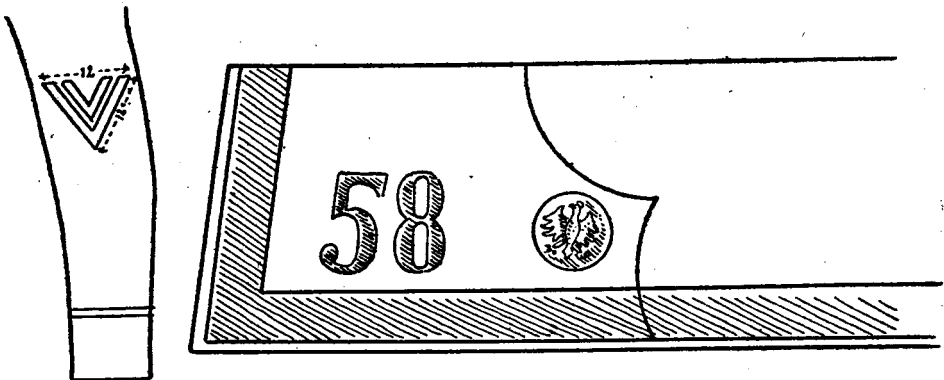
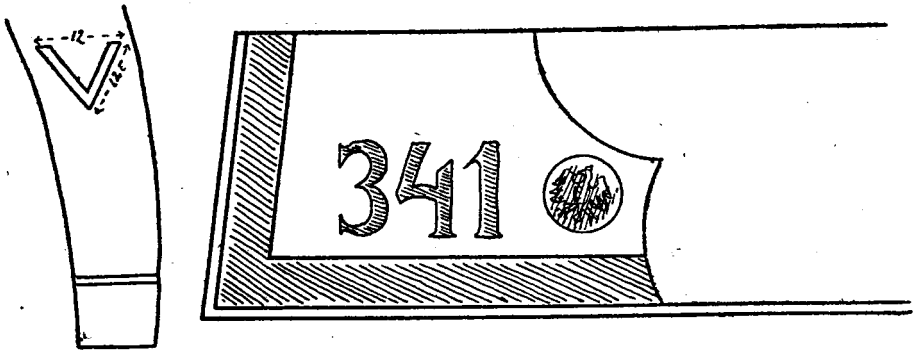
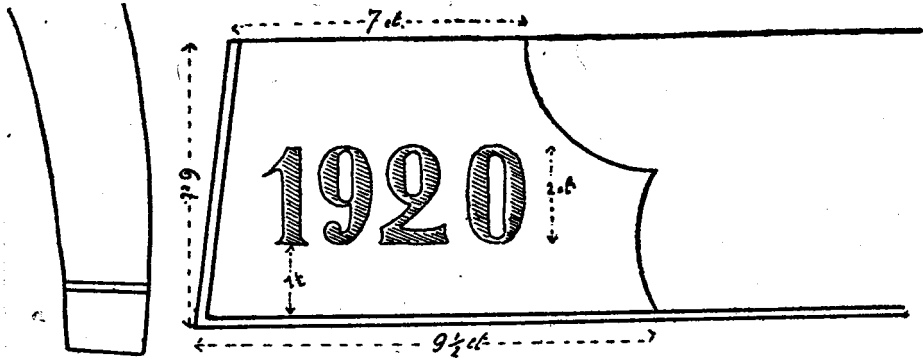
Znacek na czapkę.



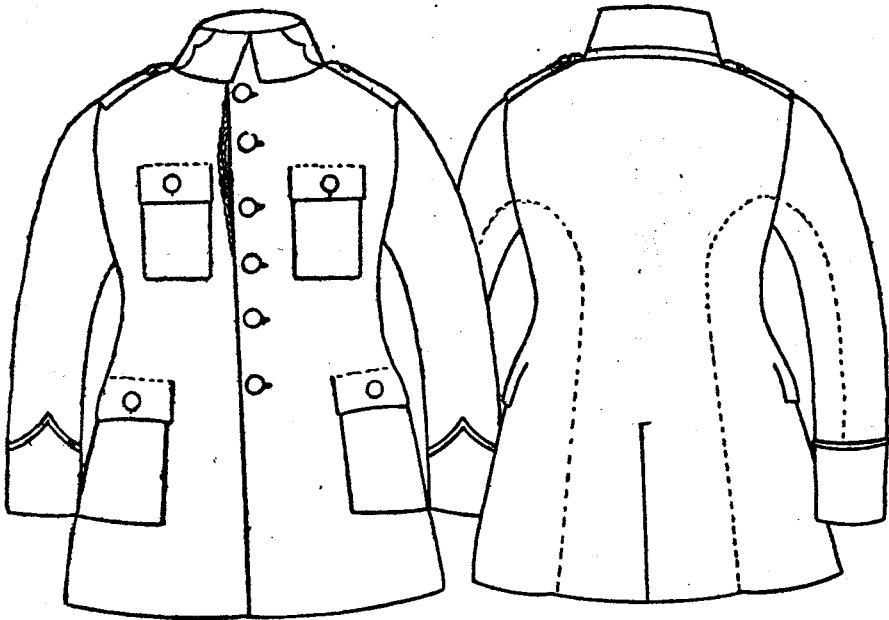
Tablica 5.



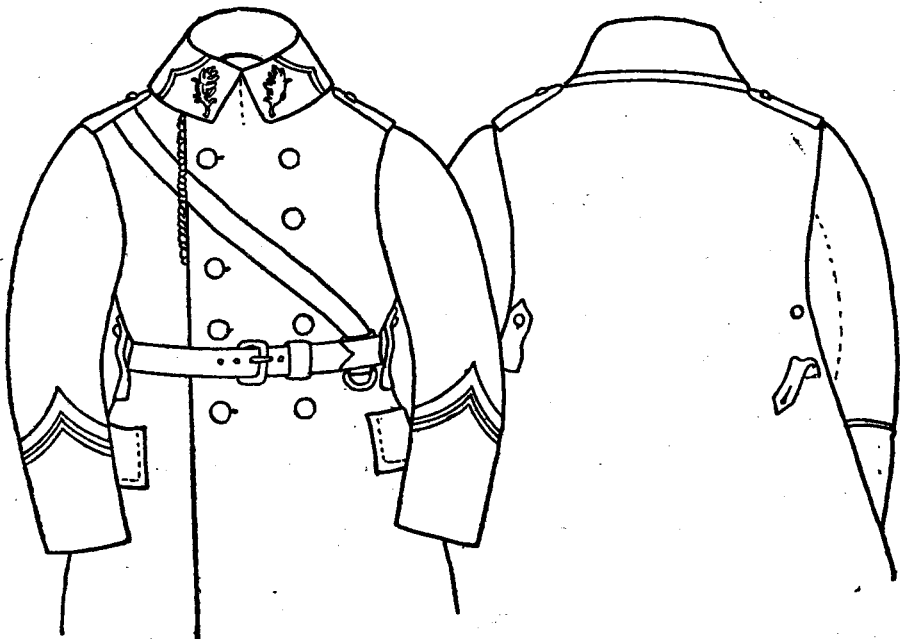
Tablica 6.



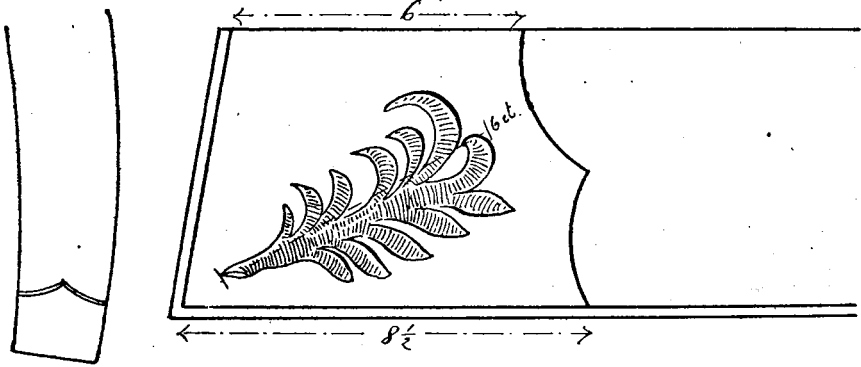
Tablica 7.



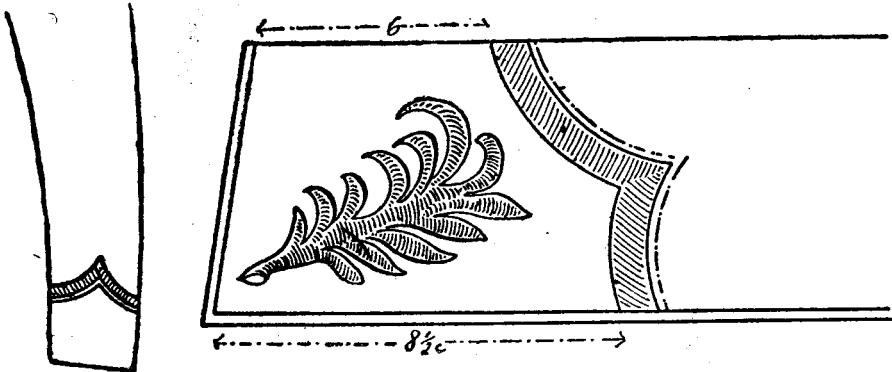
Tablica 8.



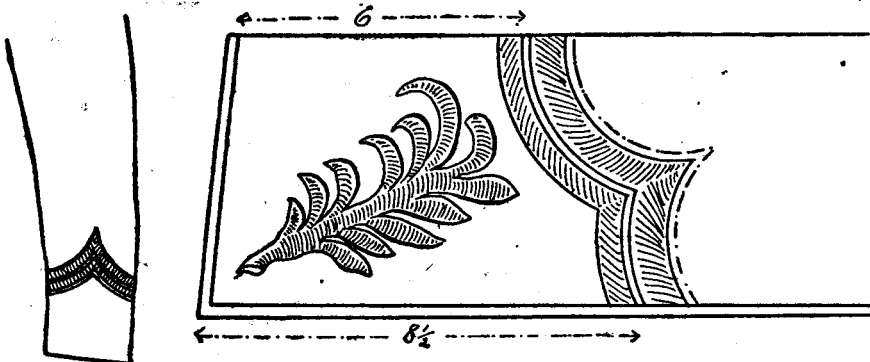
Tablica 9.



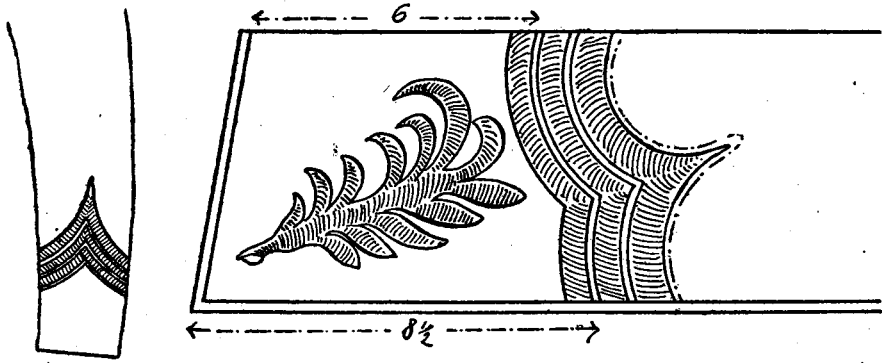
Tablica 10.



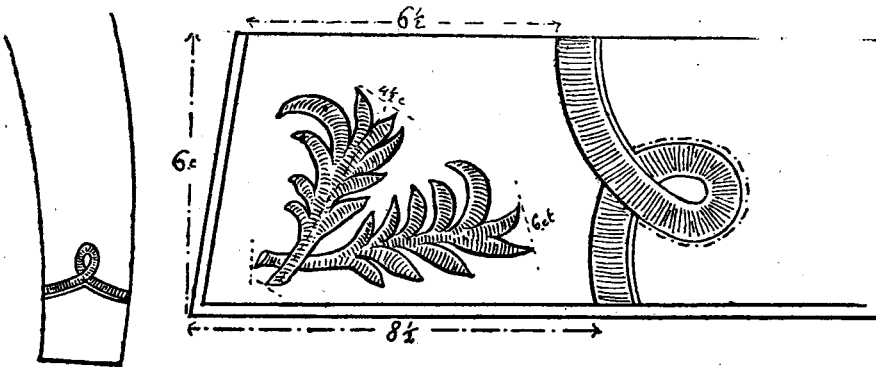
Tablica 11.



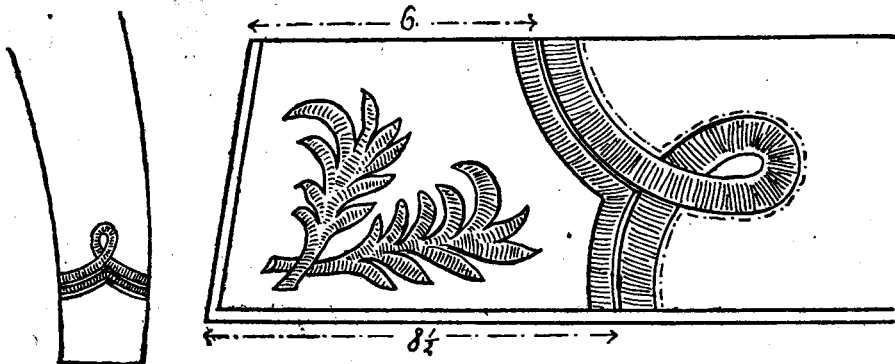
Tablica 12.



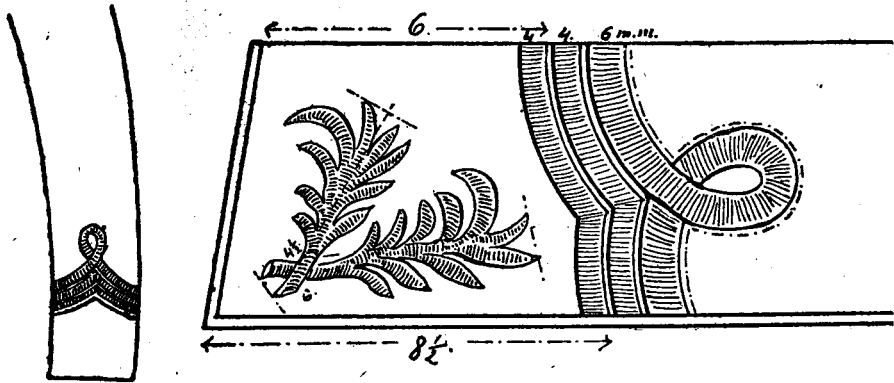
Tablica 13.



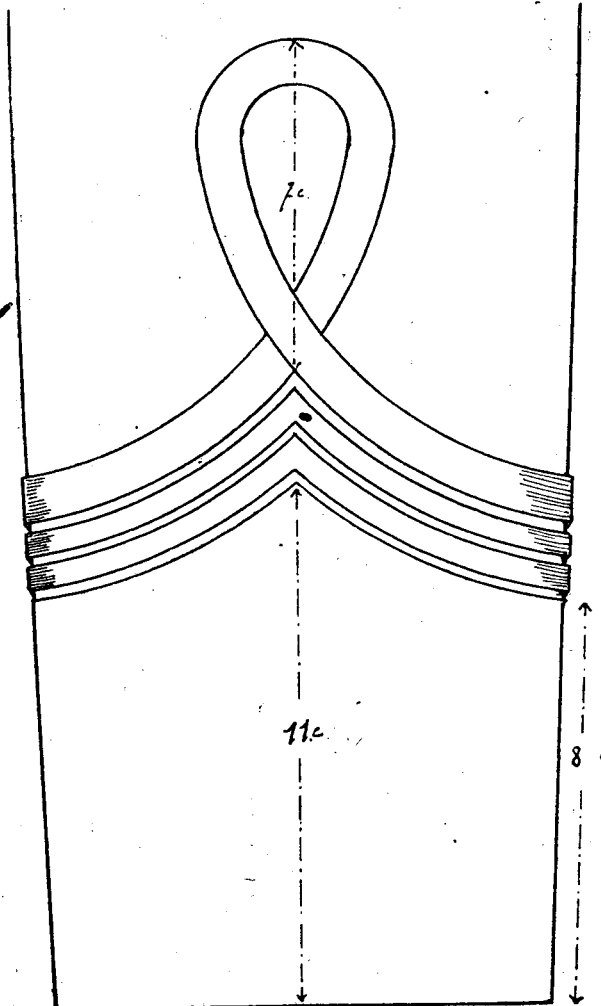
Tablica 14.



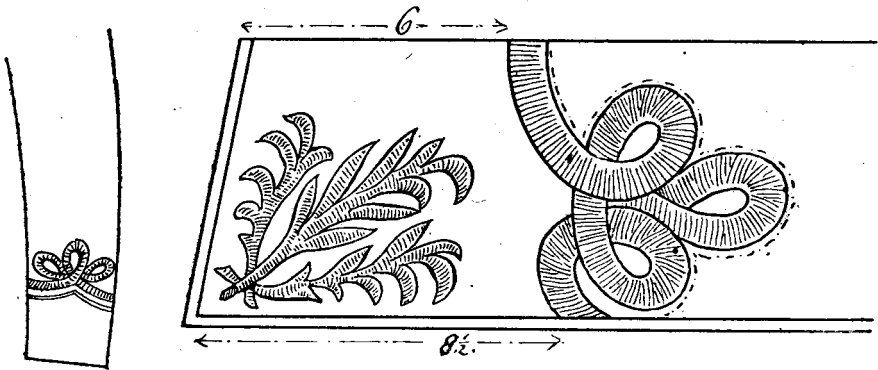
Tablica 15.



Tablica 15b).



T a b l i c a 16.



S p r o s t o w a n i e.

Do ustawy z dnia 4 marca 1920 r. o rejestracji i zabezpieczeniu majątków niemieckich (Dz. Ust. R. P. № 25 poz. 153).

W № 25 Dziennika Ustaw z r. 1920, na stronie 414 w artykule 2-in w wierszu 5-ym zamiast „1 lipca 1919 r.” winno być „1 lipca 1914 r.”.